

Szekszárd MJV IVS

Anti-szegregációs terv

---

|       |   |    |
|-------|---|----|
| 1     | Helyzetelemzés az alacsony státuszú népesség területi koncentrációjáról a város egészének tekintetében. ....  | 4  |
| 1.1   | Melyek a város rosszabb státuszú területei, ahol a népesség társadalmi összetétele és a terület fizikai jellemzői is kedvezőtlenebbek. ....   | 4  |
| 1.2   | A rosszabb státuszú területeken belül meghatározni azokat a kisebb terület egységeket, ahol a szegregáció már előrehaladott, illetve azokat, amelyeket a szegregáció elmélyülése veszélyeztet (ahol az alacsony státuszú roma népesség koncentrációja igen magas). .... | 9  |
| 2     | A roma népességet magas arányban koncentráló városi szegregátumok, telepek, teletszerű képződmények helyzetének elemzése .....  | 11 |
| 2.1   | Az ott élő népesség demográfiai és szociális helyzete .....   | 11 |
| 2.2   | Lakás körülmények.....  | 14 |
| 2.3   | Terület infrastruktúrális ellátottsága (közművek, utak, járdák állapota).....   | 15 |
| 2.4   | Egészségre káros környezeti tényezők megléte .....  | 16 |
| 2.5   | Közszolgáltatások elérhetősége.....   | 16 |
| 2.6   | Oktatási szegregáció problémája érinti-e az adott területen élő gyerekeket (3. tábla). Azon iskolák vizsgálata, ahová az adott területről a gyerekek járnak. ....   | 24 |
| 2.7   | Szegregátum elérhetősége, közlekedési kapcsolata a város központi részeivel. ....   | 28 |
| 2.8   | A jelenlegi és a 2007-2013-as időszakban megvalósítani kívánt városfejlesztési programok hozzájárulnak-e a szegregáció növekedéséhez a város más területein, vagy más településeken (pl. városkörnyéki falvak) .....  | 30 |
| 3     | Anti-szegregációs program.....  | 31 |
| 3.1   | Célok meghatározása.....  | 31 |
| 3.1.1 | Az integrált oktatás kiterjesztése, deszegregáció a közoktatásban, a romák képzettségi szintjének emelése; .....  | 32 |
| 3.1.2 | Az alacsony státuszú népesség munkaerő-piaci integrációjának elősegítése, illetve foglalkoztatottsági szintjük emelése; .....   | 40 |
| 3.1.3 | A lakhatási körülmények javítása .....  | 42 |
| 3.1.4 | A szociális ellátórendszer fejlesztése .....  | 43 |

|       |  |  |
|-------|--|--|
| 3.1.5 | Az alacsony státuszú népességgel szembeni diszkrimináció csökkentése ..... | 49                                     |
| 3.1.6 | Intézkedések monitorozása.....   | <b>Hiba! A könyvjelző nem létezik.</b> |
| 3.1.7 | Intézkedési terv - monitoring mutatók.....                                 | 50                                     |

## **1 Helyzetelemzés az alacsony státuszú népesség területi koncentrációjáról a város egészének tekintetében.**

Az integrált városfejlesztési stratégia városrészek vonatkozó elemzése már kimutatta, hogy melyek a város rosszabb státuszú területei, ahol a népesség társadalmi összetétele és a terület fizikai jellemzői is kedvezőtlenebbek. Ez a fejezet alapvetően erre az elemzésre támaszkodik és a célja, hogy a rosszabb státuszú területeken belül meghatározza azokat a kisebb terület egységeket, ahol a szegregáció már előrehaladott, illetve azokat, melyeket a szegregáció elmélyülése veszélyeztet. Szegregátumként határoztuk meg azokat a területeket ahol az aktív korú népességben belül a legfeljebb általános iskolai végzettséggel rendelkezők és a rendszeres munkajövedelemmel nem rendelkezők aránya mindkét mutató tekintetében magasabb mint 50%.

**Szegregációnak** a településszociológia azt a jelenséget nevezi, amelynek során a különféle társadalmi rétegek lakóhelye térbenileg elkülönül. Az adott terület, település, vagy városrész, amelyben egy sajátos népcsoport koncentrálnak, területileg és szociológiailag is fokozatosan elhatárolódik a településhálózat, illetve a város többi részétől. A társadalmi távolság ily módon térbeli távolsággá is válik.

A szegregáció tehát a társadalmi rétegek térbeli elkülönülése, meghatározott városrészek, vagy területek társadalmi struktúráján belül egy-egy réteg városi, illetve összterületi arányához viszonyított túlsúlya. A szegregáció a lakóhelyi és az életkörülmények szintkülönbségét, társadalmi hátrányokat jelent, mert felerősíti a társadalmi-strukturális helyzetből adódó különbségeket. (Farkas J. 1996.)

### **1.1 Melyek a város rosszabb státuszú területei, ahol a népesség társadalmi összetétele és a terület fizikai jellemzői is kedvezőtlenebbek.**

Az alábbi táblázatban összefoglaljuk Szekszárd főbb demográfiai eloszlási mutatóit városrészek szerinti bontásban.

| Mutató megnevezése                           | Lakónépesség száma | Lakónépességen belül 0-14 évesek aránya | Lakónépességen belül 15-59 évesek aránya | Lakónépességen belül 60- x évesek aránya |
|--|--------------------|---|--|--|
| <b>Szekszárd összesen</b>                    | 36 229             | 15,7                                    | 66,2                                     | 18,1                                     |
| <b>Városközpont</b>                          | 6 857              | 12,4                                    | 60,9                                     | 26,8                                     |
| <b>Felsőváros</b>                            | 1 820              | 17,4                                    | 62,9                                     | 19,8                                     |
| <b>Bottyánhegy</b>                           | 8 295              | 14,6                                    | 68,5                                     | 17,1                                     |
| <b>Újváros</b>                               | 3 115              | 14,7                                    | 60,2                                     | 25,1                                     |
| <b>Alsóváros</b>                             | 4 062              | 18,1                                    | 66,6                                     | 15,3                                     |
| <b>Bakta</b>                                 | 7 643              | 16,8                                    | 71,2                                     | 12,2                                     |
| <b>Miklós város</b>                          | 387                | 18,9                                    | 57,9                                     | 23,3                                     |
| <b>Szőlőhegy</b>                             | 2 564              | 19,1                                    | 67,6                                     | 13,4                                     |
| <b>Iparváros</b>                             | 552                | 25,9                                    | 62,0                                     | 12,1                                     |
| <b>Palánk</b>                                | 206                | 13,1                                    | 79,6                                     | 7,3                                      |
| <b>Külterület (Palánk külterület nélkül)</b> | 692                | 16                                      | 71                                       | 14                                       |

Lakónépesség kor szerinti összetétele – Forrás: KSH 2001-es Népszámlálás

A 2001-es népszámláláskor Szekszárd Megyei Jogú Város lakónépessége 36 229 fő volt, a KSH tájékoztatási adatbázis adatai szerint 2006-ban 35 040 fő volt az állandó népessége. A legnépesebb városrész a Bottyánhegy városrész 8 295 fővel, ez a város népességének közel 23%-át jelenti.

Szekszárd lakónépességének korcsoport szerinti vizsgálatakor megállapítható, hogy vannak olyan városrészek, ahol az egyes korcsoportok aránya jelentős eltérést mutat a városi átlaghoz képest. Ilyen az Alsóváros, Miklós város, Szőlőhegy és Iparváros városrész, ahol a 0-14 évesek aránya 18% feletti, szemben a városi 15,7%-al. A 15- 59 évesek aránya 71% feletti Bakta, Palánk és Külterület városrészekben, amikor a városi átlag 66,2%.

Az alábbiakban a városrészeket a legfontosabb szegregációs mutatók szerint összegezzük.

| <b>Mutató megnevezése</b>                    | Legfeljebb általános iskolai végzettséggel rendelkezők aránya az aktív korúakon (15-59 évesek) belül | Rendszeres munkajövedelemmel nem rendelkezők aránya az aktív korúakon (15-59 évesek) belül | Legfeljebb általános iskolai végzettséggel rendelkezők és rendszeres munkajövedelemmel nem rendelkezők aránya az aktív korúakon belül | Foglalkoztatottak aránya a 15-64 éves népességen belül | Foglalkoztatott nélküli háztartások aránya |
|--|--|--|---|--|--|
| <b>Szekszárd összesen</b>                    | 19,2   | 38,3   | 12,0  | 58,3   | 33,7                                       |
| <b>Városközpont</b>                          | 18,9   | 39,9   | 11,7  | 55,5   | 44,6                                       |
| <b>Felsőváros</b>                            | 21,9   | 36,8   | 13,8  | 58,9   | 35,0                                       |
| <b>Bottyánhegy</b>                           | 15,9   | 35,0   | 9,0   | 61,4   | 27,3                                       |
| <b>Újváros</b>                               | 25,2   | 49,7   | 16,6  | 46,3   | 47,3                                       |
| <b>Alsóváros</b>                             | 18,0   | 38,0   | 12,3  | 59,7   | 32,9                                       |
| <b>Bakta</b>                                 | 14,2   | 31,0   | 7,4   | 66,1   | 22,1                                       |
| <b>Miklós város</b>                          | 46,9   | 59,8   | 38,8  | 36,6   | 42,1                                       |
| <b>Szőlőhegy</b>                             | 20,2   | 39,0   | 13,7  | 58,5   | 26,0                                       |
| <b>Iparváros</b>                             | 48,3   | 57,6   | 36,8  | 40,5   | 49,3                                       |
| <b>Palánk</b>                                | 33,5   | 80,5   | 29,9  | 18,9   | 45,5                                       |
| <b>Külterület (Palánk külterület nélkül)</b> | 51,4   | 60,2   | 35,9  | 37,7   | 52,9                                       |

Főbb szegregációs mutatók – Forrás: KSH 2001-es Népszámlálás

A legfeljebb általános iskolai végzettséggel rendelkezők aránya a város egészében 19,2%, a legmagasabb érték a Külterület városrészben tapasztalható, 51,4%, a legalacsonyabb arány a Bakta városrészben található, itt 14,2%.

A rendszeres munkajövedelemmel nem rendelkezők legmagasabb aránya a Palánk városrészben van 80,5%-al, szemben a 38,3% városi átlaggal.

A legfeljebb általános iskolai végzettséggel rendelkezők és rendszeres munkajövedelemmel nem rendelkezők aránya a legkiemelkedőbb a Miklós város városrészben, itt 38,8%, a legalacsonyabb Bakta városrészben 7,4%, a városi átlag 12%.

A foglalkoztatottak tekintetében Bakta (66,1%) és Bottyánhegy (61,4%) városrészekben a legkedvezőbb a helyzet, itt a legmagasabb a foglalkoztatott aktív korú népesség aránya, legrosszabb a foglalkoztatási mutató a Palánk városrészben (18,9%).

Arányaiban a legtöbb foglalkoztatott nélküli háztartást a Külterület városrészben találunk (52,9%).

A következő táblázat a lakásállományon belül az alacsony komfortfokozatú lakások arányát mutatja be.

| <b>Mutató megnevezése</b>                    | <b>Lakásállomány (db)</b> | <b>Alacsony komfort fokozatú lakások aránya</b> |
|--|---------------------------|---|
| <b>Szekszárd összesen</b>                    | 14 257                    | 8,1   |
| <b>Városközpont</b>                          | 3 397                     | 1,9   |
| <b>Felsőváros</b>                            | 674                       | 18,0  |
| <b>Bottyánhegy</b>                           | 3 131                     | 4,0   |
| <b>Újváros</b>                               | 1 145                     | 23,7  |
| <b>Alsóváros</b>                             | 1 617                     | 6,1   |
| <b>Bakta</b>                                 | 2 949                     | 3,1   |
| <b>Miklós város</b>                          | 84                        | 38,1  |
| <b>Szőlőhegy</b>                             | 824                       | 16,6  |
| <b>Iparváros</b>                             | 137                       | 15,3  |
| <b>Palánk</b>                                | 33                        | 27,3  |
| <b>Külterület (Palánk külterület nélkül)</b> | 279                       | 70  |

Lakásállomány komfortfokozata - Forrás: KSH 2001-es Népszámlálás

Szekszárd Megyei Jogú Városban a 2001-es népszámlálási adatok alapján összesen 14257 lakás található, amelynek 8,1%-a alacsony komfortfokozatú. A Városközpont városrészben legkisebb az alacsony komfortfokozatú lakások aránya (1,9%), ezzel ellenkezőleg legmagasabb ez a mutató a Külterület városrészben (70%).

Városrészek és szegregátumok segélyezési mutatói:

|                            | Lakónépesség száma | Lakásállomány (db) | LFT2 -ben részesülők aránya a lakások számához viszonyítva | Rendszeres szociális segélyben részesülők aránya a lakások számához viszonyítva | Rendszeres gyermekvédelmi kedvezményben részesülők aránya a lakások számához viszonyítva | HHH gyerekek aránya a településrészen a lakások számához viszonyítva |
|----------------------------|--------------------|--------------------|--|---|--|--|
| <b>Szekszárd összesen*</b> | 36 229             | 14 257             | 2,47%  | 3,23%   | 3,46%  |  |
| <b>1. Városközpont</b>     | 6 857              | 3 397              | 3,39%  | 2,83%   | 4,95%  |  |
| <b>2. Felsőváros</b>       | 1 820              | 674                | 2,67%  | 4,60%   | 3,56%  |  |
| <b>3. Bottyánhegy</b>      | 8 295              | 3 131              | 1,85%  | 2,01%   | 2,56%  |  |
| <b>4. Újváros</b>          | 3 115              | 1 145              | 3,58%  | 6,29%   | 5,59%  |  |
| <b>5. Alsóváros</b>        | 4 062              | 1 617              | 3,71%  | 5,94%   | 3,96%  |  |
| <b>6. Bakta</b>            | 7 643              | 2 949              | 1,19%  | 1,25%   | 1,12%  |  |
| <b>7. Miklós város</b>     | 387                | 84                 | 8,33%  | 10,71%  | 19,05%   |  |
| <b>8. Szőlőhegy</b>        | 2 564              | 824                | 2,06%  | 6,07%   | 4,25%  |  |
| <b>9. Iparváros</b>        | 552                | 137                | 0,73%  | 4,38%   | 6,57%  |  |
| <b>Antiszeqr.ter._1.</b>   | 82                 | 21                 | 9,52%  | 33,33%  | 28,57%   | 0,00%  |
| <b>Antiszeqr.ter._2.</b>   | 336                | 107                | 40,19%   | 57,94%  | 49,53%   | 5,61%  |
| <b>Antiszeqr.ter._3.</b>   | 118                | 38                 | 13,16%   | 39,47%  | 21,05%   | 2,63%  |

Ezen a táblázaton jól látható, hogy a szegregált területeken, a város egészéhez képest nagyon magas a segélyezetttek száma a lakások számához viszonyítva, és a lehatárolt szegregált területek között is nagyfokú eltérés tapasztalható.

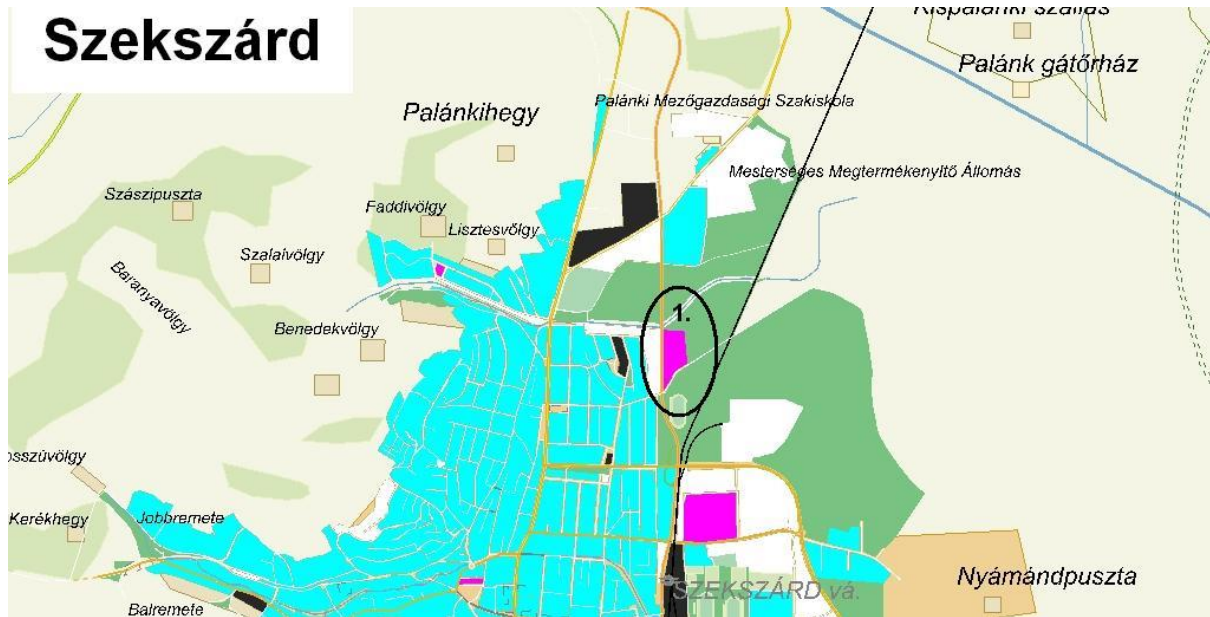
Minden vizsgált segélyezési formánál azt tapasztaljuk, hogy a 2. számú szegregált területen (a Kövendin) a legmagasabb a segélyezetttek aránya. Vagyis a LFT2-ben részesülők aránya ezen a területen 40,19%, szemben a városi 2,47%-al, a rendszeres szociális segélyben részesülők aránya 57,94%, a városi átlag 3,23%, és a rendszeres gyermekvédelmi kedvezményben részesülők aránya 49,53%, a városi átlag 3,46%.



1.2 A rosszabb státuszú területeken belül meghatározni azokat a kisebb területegységeket, ahol a szegregáció már előrehaladott, illetve azokat, amelyeket a szegregáció elmélyülése veszélyeztet (ahol az alacsony státuszú roma népesség koncentrációja igen magas).

1.-es számú Anti-szegregációs terület: Pollack M.u. - Nyár u. - vasúti pálya - folyó

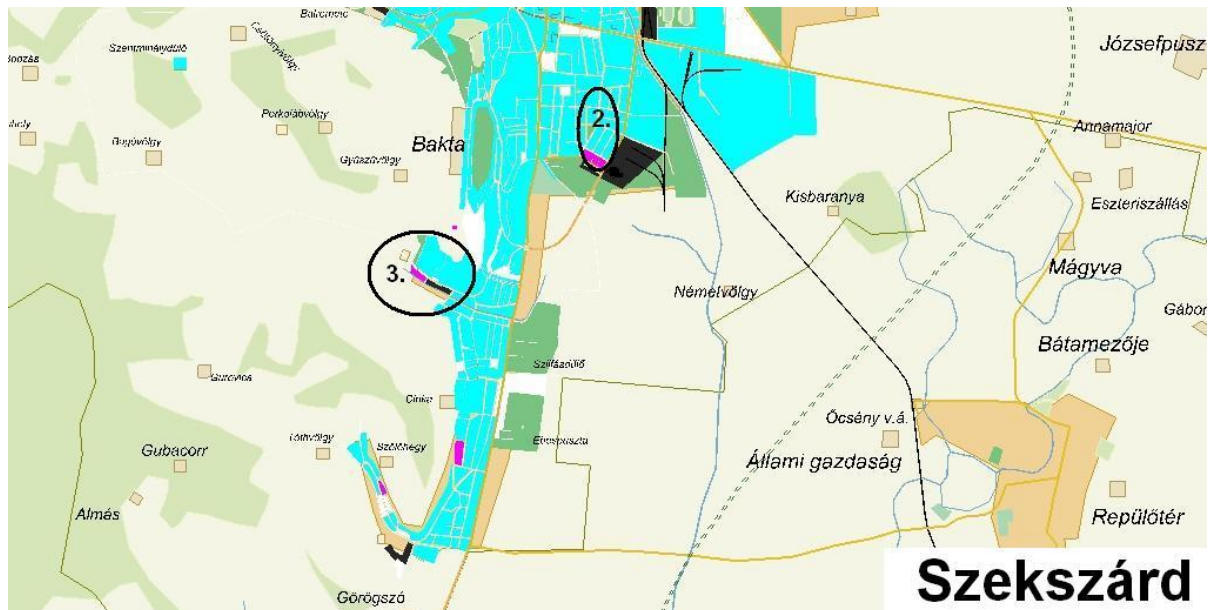
Ez a szegregált terület az Újváros városrészben található.



Az 1970-es években építette a Városi Tanács az itt található szoba-konyhás ikerházakat. A megépült házakba költöztették az abban az időben felszámolt telepeken, „putrikban” élő alacsony státuszú családokat.

**2-es számú Anti-szegregációs terület:** Bencze F.u. - Kövendi S.u. - Tartsay V.u. - Halasi S.u.

Ez a szegregált terület az Alsóváros városrészben található.



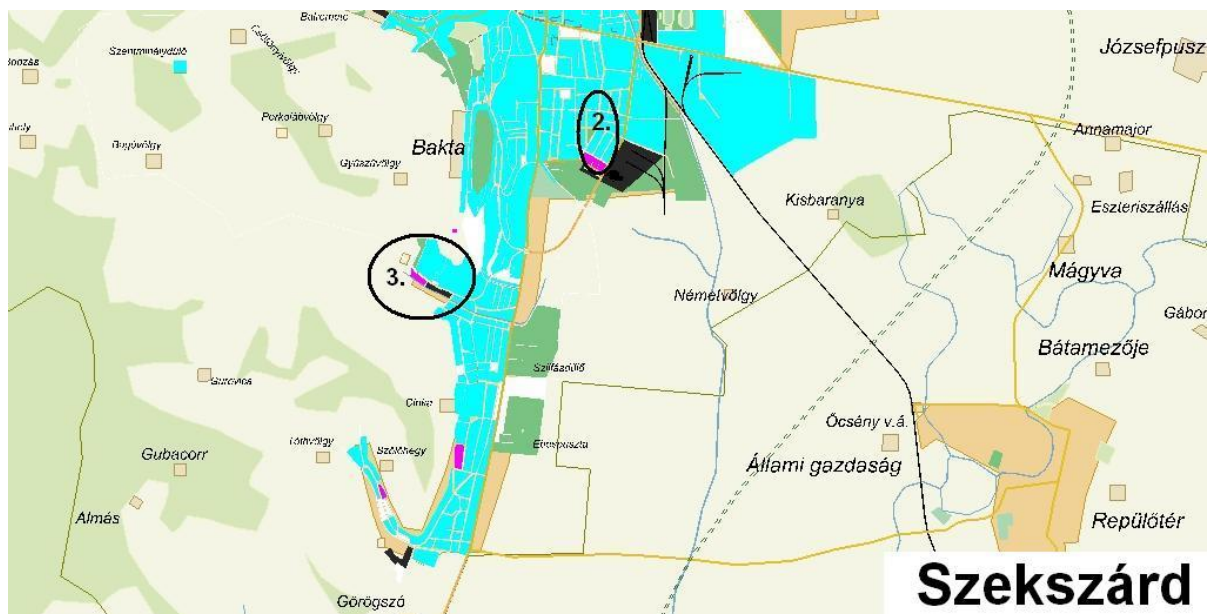
Ez a városrész 1950-es évek végén épült, szoba-konyhás komfort nélküli lakásokkal, általában 6 egységű sorház jelleggel. Szekszárd Városi Tanács kiutalásával történt a beköltöztetés, szakmunkásokból és nagyobb részben segédmunkából élők részére. A munkahelyek közelsége TÁÉV (Tolna Megyei Állami Építőipari Vállalat) és a TEFU (Teherfuvarozás) nagy létszámban foglalkoztattak segédmunkásokat. A fejlődéssel 1960-as évek végén az utcákban vezetékes vízhalózat kiépítése megtörtént, de a lakások komfortossá tétele elmaradt. Az alacsony színvonalon, alacsony minőségben megépített lakások egyre több gondot jelentettek a Városi Tanácsnak, illetve a Városgazdálkodási Vállalatnak, mint bérbeadónak. A fejlődéssel az ott élők igényei is megnöttek, de a lakások felújítására, bővítésére, komfortossá tételére nem jutott pénzösszeg. Ennek következménye 1970-es évek elején az elidegenítés. Kedvezményesen és nagyrészt hitelből az ott élők megvásárolták a lakásokat. Saját erőből hozzáépítettek, sokan fürdőszobával komfortossá alakították az otthonukat. A viszonylag tehetősebb réteg eladta az ingatlant, elköltözött. A rendszerváltást követően a munkanélküliség egyre lejjebb vitte az ott élők életszínvonalát, ma szinte lehetetlen eladni az itteni ingatlanokat. A rendszerváltás következtében megszűnt munkahelyek hatása egyértelműen érezhető ezen a városrészen. Az alacsonyan képzett munkaerő ma vashulladék gyűjtéséből, segélyből, valamint közhasznú munkából él.

Az önkormányzat a Baráth János utcában 28 szociális lakás (kétszintes, sorházas jellegű) építésébe kezdett 1997-ben. Ezek körülbelül harmadát romák kapták. A rászorultságot a

kisebbségi önkormányzat mérte fel. Az ő véleményük alapján állították össze a lakáshoz jutók listáját. A jogosultsághoz legalább három gyerekkel kellett rendelkezni, így igénybe tudták venni a szociálpolitikai kedvezményt, és a családoknak mindössze 300 000 forint saját részt kellett befizetni. Az önkormányzat lakásonként, még 660ezer forinttal járult hozzá a terület közművesítéséhez. Az építető vállalkozás, a szekszárdi telephelyű DOM Rt. roma alvállalkozókat is foglalkoztatott a bontási munkálatoknál, valamint a közművesítésnél.

### 3.-as számú Anti-szegregációs terület: Sárköz u. - településhatár – folyó

Ez a szegregált terület a Szőlőhegy városrészben található.



Az 1960-as években ezen a területen tanácsi ingatlanok voltak, rendkívül romos építményekkel. Azzal a feltétellel adták át ellenszolgáltatás nélkül a telkeket, hogy a tulajdonosoknak kell felépíteni a lakóházakat. Ekkor épült több, kis alapterületű ikres lakóház.

## 2 A roma népséget magas arányban koncentrááló városi szegregátumok, telepek, teleszerű képződmények helyzetének elemzése

### 2.1 Az ott élő népesség demográfiai és szociális helyzete

| Mutató megnevezése                       | Szekszárd összesen | Antiszegegr.ter.1. | Antiszegegr.ter. 2. | Antiszegegr.ter. 3. |
|--|--------------------|--------------------|---------------------|---------------------|
| Lakónépesség száma                       | 36 229             | 82                 | 336                 | 118                 |
| Lakónépességen belül 0-14 évesek aránya  | 15,7               | 29,3               | 25,6                | 24,6                |
| Lakónépességen belül 15-59 évesek aránya | 66,2               | 65,9               | 60,1                | 64,4                |
| Lakónépességen belül 60- x évesek aránya | 18,1               | 4,9                | 14,3                | 11,0                |

Lakónépesség a szegregátumokban - Forrás: KSH 2001-es Népszámlálás

**Az 1.-es számú Anti-szegregációs területen** 82 ember él. A lakónépesség korcsoport szerinti vizsgálatában azt tapasztaljuk, hogy ezen a területen a városi átlaghoz képest jelentősen magasabb a 0-14 évesek aránya, és alacsonyabb a 60 év felettek aránya.

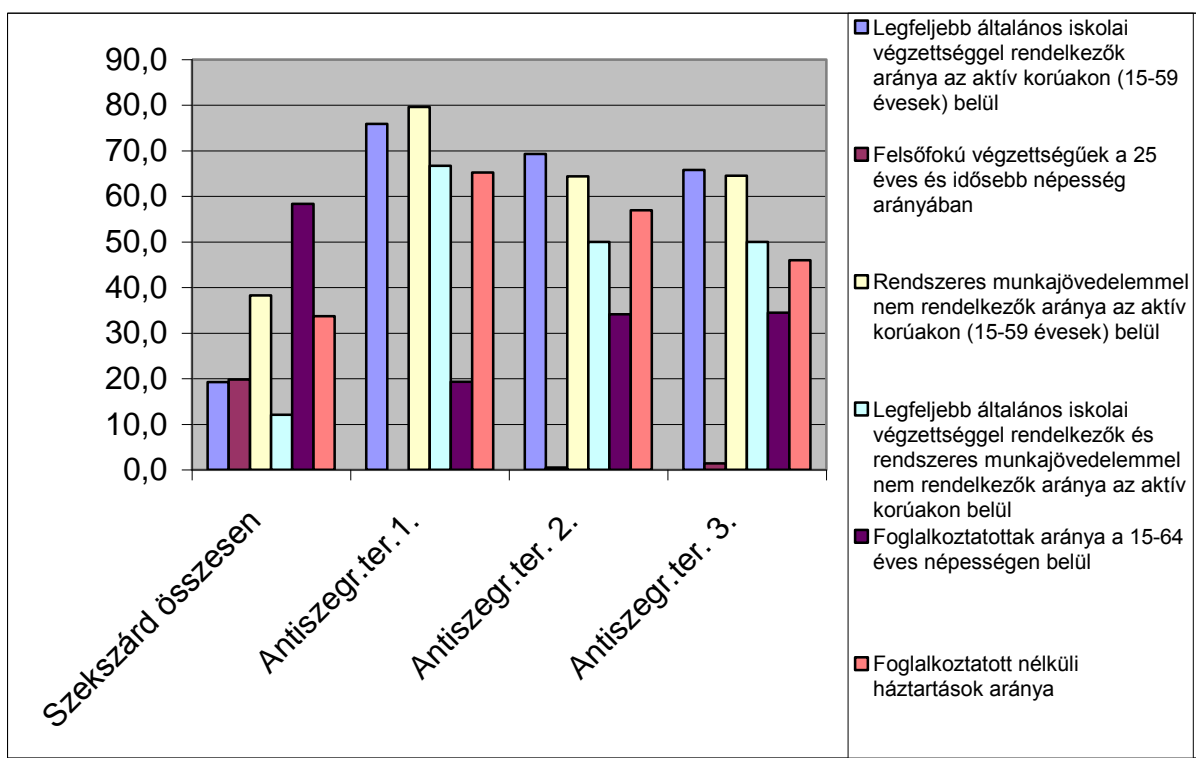
**A 2.-es számú Anti-szegregációs területen** 336 ember él. Itt is azt láthatjuk, hogy a 0-14 évesek aránya magasabb, a 60 év felettek aránya, pedig alacsonyabb, mint a városi átlag.

**A 3.-as számú Anti-szegregációs terület** lakónépesség száma 118 fő. Az előző két szegregált területhez hasonlóan itt is magasabb a 0-14 évesek aránya és alacsonyabb a 60 év felettek aránya a városi átlaghoz képest.

| Mutató megnevezése   | Szekszárd összesen | Antiszegegr.ter.1. | Antiszegegr.ter. 2. | Antiszegegr.ter. 3. |
|--|--------------------|--------------------|---------------------|---------------------|
| Legfeljebb általános iskolai végzettséggel rendelkezők aránya az aktív korúakon (15-59 évesek) belül | 19,2               | 75,9               | 69,3                | 65,8                |
| Felsőfokú végzettségűek a 25 éves és idősebb népesség arányában                                      | 19,8               | 0,0                | 0,5                 | 1,4                 |

|   |      |      |      |      |
|---|------|------|------|------|
| Rendszeres munkajövedelemmel nem rendelkezők aránya az aktív korúakon (15-59 évesek) belül  | 38,3 | 79,6 | 64,4 | 64,5 |
| Legfeljebb általános iskolai végzettséggel rendelkezők és rendszeres munkajövedelemmel nem rendelkezők aránya az aktív korúakon belül | 12,0 | 66,7 | 50,0 | 50,0 |
| Foglalkoztatottak aránya a 15-64 éves népességen belül  | 58,3 | 19,3 | 34,1 | 34,5 |
| Foglalkoztatott nélküli háztartások aránya  | 33,7 | 65,2 | 56,9 | 46,0 |

Szegregációs mutatók – Forrás: KSH 2001-es Népszámlálás



A 2001-es népszámlálási adatok azt mutatják, hogy a szegregált területen élő népesség között több mint háromszor magasabb azoknak az aránya, akiknek legfeljebb általános iskolai végzettségük van. A rendszeres munkajövedelemmel nem rendelkezők aránya 30-40%-al magasabb ezen a területen a városi átlaghoz képest.

Az 1-es számú szegregált területen a legmagasabb azoknak a háztartásoknak az aránya (65,2%), ahol nincs foglalkoztatott a családban.

A felsőfokú végzettséggel alig, vagy egyáltalán nem rendelkeznek ezeken a területeken.

## 2.2 Lakás körülmények

| Mutató megnevezése                       | Szekszárd összesen | Antiszeqr.ter.1. | Antiszeqr.ter.2. | Antiszeqr.ter.3. |
|--|--------------------|------------------|------------------|------------------|
| Lakásállomány (db)                       | 14 257             | 21               | 107              | 38               |
| Alacsony komfort fokozatú lakások aránya | 8,1                | 28,6             | 48,6             | 50,0             |

Lakáshelyzet - Forrás: KSH 2001-es Népszámlálás

**1-es számú Anti-szegregációs területen** lévő lakóházak a 70-es években épültek, 28,6%-a alacsony komfort fokozatú.

A 21 db lakásból 1 önkormányzati bérlakás, ami komfortos, a többi 20 lakás magántulajdonban van. Az utóbbi 3 évben történt fejlesztés az önkormányzati tulajdonú bérlakásban, az önkormányzat elvégezte a szennyvízcsatorna rákötést.

**2-es számú Anti-szegregációs területen** 107 db lakás található, amelynek 48,6%-a alacsony komfortfokozatú a 2001-es népszámlálási adatok alapján.

Ezek a lakások az 1960-as években épültek sorház jelleggel, telepszerűen az ide települő ipari munkások számára. A lakások átlagos nagysága 37 m<sup>2</sup>.

Itt 18 önkormányzati tulajdonú bérlakás található, ebből 11 komfort nélküli, 7 komfortos.

Az önkormányzati bérlakásokban az alábbi fejlesztések történtek 2005-2008. év közötti időszakban:

- Kövendi S. u. 8. kőműves munka, tetőjavítás, csapadécsatorna javítás, csapadékvíz elvezetése, festés külső - belső.
- Kövendi S. u. 10. Tetőjavítás, kéményátépítés, nyílászárók pótlása, javítása, villamosvezeték felújítása, szennyvízvezeték cseréje, festés - mázolás
- Kövendi S. u. 11. Nyílászárók javítása, ablak cseréje, fürdőszoba karbantartása, villanyboyler csere.
- Kövendi S. u. 16. Szennyvíz csatornahálózat kiépítése és rákötése.
- Halasi A. u. 16. Teljes átépítés, felújítás.
- Halasi A. u. 21. Tetőjavítás
- Halasi A. u. 23. Villanyboyler csere, bejárati ajtó csere.
- Csébi F. u. 14. Teljes felújított lakás biztosítása

**3.-as számú Anti-szegregációs területen** 30 lakás található, amelynek fele alacsony komfortfokozatú. A 30 lakásból 2db önkormányzati tulajdonú bérlakás, a többi magántulajdonban van. Az önkormányzati lakásokból 1db komfortos, 1db komfort nélküli.

### **2.3 Terület infrastruktúrális ellátottsága (közművek, utak, járdák állapota)**

**1.-es számú Anti-szegregációs terület** ellátott infrastruktúra szempontjából, egyedül a szennyvízelvezetés nem megoldott minden utcában. Az utak és a járdák állapota jó, a terület, mentővel és tűzoltókocsival könnyen megközelíthető. A hulladékszállítás rendszeres.

**2.-es számú Anti-szegregációs terület** ellátott infrastruktúra szempontjából. Út, járda jó állapotú. Mentő-, tűzoltókocsik által könnyen megközelíthető. A hulladékszállítás rendszeres.

**3.-as számú Anti-szegregációs terület** ellátott infrastruktúra szempontjából, egyedül a szennyvízelvezetés nem megoldott minden utcában. Az utak és a járdák állapota jó, a terület, mentővel és tűzoltókocsival könnyen megközelíthető. A hulladékszállítás rendszeres.

## 2.4 Egészségre káros környezeti tényezők megléte

Mind három szegregált területről elmondható, hogy a közelében jelentős kiterjedésű környezetszennyező ipar nem működik, ilyen jellegű környezetszennyezésről nem beszélhetünk.

Az 1. és a 2. szegregált terület mellett halad az 56-os országos főút.

A szegregált területek utcáin, az ott lakók által kirakott hulladékok találhatóak, amelyet a hulladékgyűjtésből, vasgyűjtésből megmaradt hasznosíthatatlan hulladékok képeznek.

## 2.5 Közszolgáltatások elérhetősége

| Szegregációs terület               | Polgármesteri Hivatal        | Posta                      | Orvosi rendelő              | Gyógyszertár                 | Iskola                       | Élelmiszerüzlet              |
|------------------------------------|------------------------------|----------------------------|-----------------------------|------------------------------|------------------------------|------------------------------|
| 1.sz. szegregált terület (Pollack) | 2,6 km<br>Kb. 30 perc gyalog | 1 km<br>Kb. 15 perc gyalog | 0,5 km<br>Kb. 7 perc gyalog | 1 km<br>Kb. 15 perc gyalog   | 1 km<br>Kb. 15 perc gyalog   | 0,8 km<br>Kb. 12 perc gyalog |
| 2.sz. szegregált terület (Bencze)  | 2,6 km<br>Kb. 30 perc gyalog | 1 km<br>Kb. 15 perc gyalog | 0,5 km<br>Kb. 7 perc gyalog | 1 km<br>Kb. 15 perc gyalog   | 1,3 km<br>Kb. 14 perc gyalog | 1 km<br>Kb. 15 perc gyalog   |
| 3.sz. szegregált terület (Sárköz)  | 4,6 km<br>Kb. 60 perc gyalog | 1 km<br>Kb. 15 perc gyalog | 1 km<br>Kb. 15 perc gyalog  | 1,1 km<br>Kb. 15 perc gyalog | 1,7 km<br>Kb. 20 perc gyalog | 1 km<br>Kb. 15 perc gyalog   |



| Intézmény neve, címe  | 1. terület       |              |            | 2. terület       |              |                     | 3. terület       |              |                     |
|---|------------------|--------------|------------|------------------|--------------|---------------------|------------------|--------------|---------------------|
|   | távolság<br>/km/ | gyalog (min) | autóbuszal | távolság<br>/km/ | gyalog (min) | autóbuszal<br>(min) | távolság<br>/km/ | gyalog (min) | autóbuszal<br>(min) |
| Távolság (km) adott viszonyítási ponttól értendő <sup>1</sup><br><br>(Viszonyítási pontok: 1. terület: Zrínyi u.88, 2. terület: Kövendi S.u.6, 3. terület: Sárköz u.39) |                  |              |            |                  |              |                     |                  |              |                     |
| Dél- dunántúli Regionális Közigazgatási Hivatal Szociális és Gyámhivatala Tolna Megyei Területi Kirendeltség Szekszárd, Béla tér 1.                                     | 1,75             | 21           | -          | 1,8              | 22           | 15                  | 3,1              | 37           | 12                  |
| Igazságügyi Hivatal Tolna Megyei Áldozatsegítő Szolgálat Szekszárd, Augusz I. u. 9-11.  | 1,65             | 20           | -          | 1,55             | 19           | 15                  | 3,1              | 37           | 20                  |
| Kék Madár Alapítvány Szekszárd, Bartina u. 12/a   | 1,9              | 23           | -          | 1,95             | 23           | 15                  | 3,1              | 37           | 15                  |
| Magyar Államkincstár Dél-dunántúli Regionális Igazgatósága Szekszárd, Széchenyi u. 48-52.   | 1,8              | 22           | -          | 1,55             | 19           | 10                  | 2,9              | 35           | 20                  |
| Magyar Máltai Szeretet szolgálat Szekszárdi Csoportja Szekszárd, Hunyadi u. 4.  | 1,45             | 17           | -          | 1,3              | 16           | 15                  | 3,4              | 41           | 30                  |
| Megyei Egészségbiztosítási Pénztár Szent István tér 19-21   | 1,45             | 17           | -          | 1,3              | 16           | 15                  | 3,4              | 41           | 20                  |

<sup>1</sup> NavNGo IGO8 Navigációs program által szolgáltatott adat

| Intézmény neve, címe  | 1. terület    |              |              | 2. terület    |              |                    | 3. terület    |              |                    |
|---|---------------|--------------|--------------|---------------|--------------|--------------------|---------------|--------------|--------------------|
|   | távolság /km/ | gyalog (sec) | autóbussszal | távolság /km/ | gyalog (sec) | autóbussszal (min) | távolság /km/ | gyalog (sec) | autóbussszal (min) |
| Távolság (km) adott viszonyítási ponttól értendő <sup>2</sup><br><br>(Viszonyítási pontok: 1. terület: Zrínyi u.88, 2. terület: Kövendi S.u.6, 3. terület: Sárköz u.39) |               |              |              |               |              |                    |               |              |                    |
| Szociális Központ Szekszárd, Mérei u. 33-37.  | 2             | 24           | -            | 2,2           | 26           | 20                 | 3,1           | 37           | 20                 |
| Családsegítő Központ Vörösmarty u. 5.   | 1,7           | 20           | -            | 1,95          | 23           | 12                 | 3,1           | 37           | 12                 |
| Hajléktalangondozási Központ Mátyás király u 59   | 1,3           | 16           | -            | 2,1           | 25           | -                  | 4             | 48           | -                  |
| Családok Átmeneti Otthona Szekszárd, Csatári u. 70/b  | 4,1           | 50           | -            | 1,6           | 19           | 10                 | 0,56          | 7            | 3                  |
| Szekszárd Megyei Jogú Város Polgármesteri Hivatal Szociális Iroda Szekszárd, Vörösmarty u. 5.   | 1,7           | 20           | -            | 1,95          | 23           | 12                 | 3,1           | 37           | 12                 |
| Szekszárdi Vagyonkezelő KFT Bezerédj u.   | 2,1           | 25           | -            | 1,45          | 17           | 12                 | 2,9           | 35           | 12                 |

| Intézmény neve, címe  | 1. terület    |              |              | 2. terület    |              |                    | 3. terület    |              |                    |
|---|---------------|--------------|--------------|---------------|--------------|--------------------|---------------|--------------|--------------------|
|   | távolság /km/ | gyalog (sec) | autóbussszal | távolság /km/ | gyalog (sec) | autóbussszal (min) | távolság /km/ | gyalog (sec) | autóbussszal (min) |
| Távolság (km) adott viszonyítási ponttól értendő <sup>3</sup><br><br>(Viszonyítási pontok: 1. terület: Zrínyi u.88, 2. terület: Kövendi S.u.6, 3. terület: Sárköz u.39) |               |              |              |               |              |                    |               |              |                    |
| Mozgássérültek Tolna  | 1,65          | 20           | -            | 1,9           | 23           | 12                 | 3,2           | 38           | 12                 |

<sup>2</sup> NavNGo IGO8 Navigációs program által szolgáltatott adat

<sup>3</sup> NavNGo IGO8 Navigációs program által szolgáltatott adat

|  |      |    |   |      |    |    |     |    |    |
|--|------|----|---|------|----|----|-----|----|----|
| Megyei Egyesülete<br>Szekszárd, Dózsa Gy.u.1.                                      |      |    |   |      |    |    |     |    |    |
| Vakok és Gyengénlátók<br>Tolna Megyei Egyesülete<br>Szekszárd, Hunyadi u.4.        | 1,45 | 17 | - | 1,3  | 16 | 15 | 3,4 | 41 | 30 |
| Tábita Református<br>Támogató Szolgálat<br>Szekszárd, Széchenyi<br>u.48.           | 1.8  | 22 | - | 1,55 | 19 | 15 | 2,9 | 35 | 20 |
| Magyar Kolping<br>Szövetség<br>Támogató Szolgálat<br>Szekszárd, Rákóczi<br>F.u.73. | 0,66 | 8  | - | 2,7  | 32 | 20 | 4,1 | 49 | 25 |
| Magyar Vöröskereszt<br>Tolna Megyei Szervezete<br>Szekszárd, Dózsa Gy. u.<br>1.    | 1,65 | 20 | - | 1,9  | 23 | 12 | 3,2 | 38 | 12 |
| Siketek és Nagyothallók<br>Tolna Megyei Szervezete<br>Szekszárd, Ady E.u.14.       | 1,65 | 20 | - | 1,05 | 13 | -  | 3,2 | 38 | -  |

### Közoktatási közszolgáltatások elérhetősége:

A városi önkormányzat a település területén – azaz helyben – biztosítja valamennyi közoktatási intézményi, közoktatási szakszolgálati, gyermekjóléti alapellátási, gyermekjóléti szakellátási feladatok működését, elérhetőségét. Ezeket a közszolgáltatásokat a településen élők, illetve a településen lévő közoktatási intézményekbe járó gyermekek/tanulók egyaránt igénybe vehetik.

Jelenleg ellátatlan a házi gyermekfelügyelet.

### **A város közigazgatási területén lévő közoktatási intézmények és jellemzőik**

#### Óvodák - 8

4 önálló

4 többcélú intézmény szervezeti keretében lévő óvodai intézményegység

Közülük - városi önkormányzat által fenntartott: 2

- intézményfenntartó társulás által fenntartott: 2

- nem önkormányzat által fenntartott: 4

- bölcsődével közös: 1

- PTE IGYFK gyakorló óvodája: 1

- egyházi: 1

- Waldorf: 1

#### Általános iskolák - 10

6 önálló

4 többcélú intézmény szervezeti keretében lévő általános iskolai tagozat

Közülük - városi önkormányzat által fenntartott: 5

- nem önkormányzat által fenntartott: 5

- PTE IGYFK gyakorlóiskolája: 1

- egyházi: 2

- Waldorf: 1

- Comenius: 1

#### Középfokú oktatási intézmények - 8

4 egyprofilú intézmény

6 többcélú intézmény

Közülük - városi önkormányzat által fenntartott: 3

- megyei önkormányzat által fenntartott: 1
- egyéb, nem önkormányzat által fenntartott:4  
(egyházi, alapítványi)

A városi önkormányzat fenti intézménytípusokon túl fenntart és működtet 1 kollégiumot, 1 művészeti iskolát, 1 egységes pedagógiai szakszolgálatot.

Egészségügyi szolgáltatások elérhetősége:

A helyi önkormányzatokról szóló 1990. évi LXV. Tv alapján az egészségügyi alapellátás biztosítása az önkormányzat feladata.

Szekszárdon az alapellátás körében gondoskodunk a:

- Háziorvosi, házi gyermekorvosi, ezen belül a sürgősségi alapellátásról (ügyelet)
- Fogorvosi ellátásról,
- Védőnői szolgálat működéséről,
- Anya és gyermekvédelem keretein belül az iskolaorvosi ellátásról.

Szekszárdon - területi ellátási kötelezettséggel -, 14 felnőtt és 8 gyermekorvos látja el a háziorvosi teendőket.

Egy-egy felnőtt háziorvoshoz kb. 2000-2200 fő, egy-egy gyermekorvoshoz 700-750 fő tartozik.

Szekszárdon található a Tolna Megyei Önkormányzat által fenntartott Balassa János kórház és járó-beteg szakellátás. Az alábbiakban azt mutatjuk be, hogy milyen osztályokkal (és a kórház esetében hány ágyszámmal) működik.

Kórházi osztályok és ágyszámok:

| Osztály megnevezése                 | 2007.07.01-<br>től |
|-------------------------------------|--------------------|
| Belgyógyászat                       | 34                 |
| Belgyógyászat Pincehely             | 20                 |
| Haematológia                        | 16                 |
| Nephrológia                         | 8                  |
| Gasztroenterológia                  | 34                 |
| Kardiológia                         | 37                 |
| <b>Belgyógyászat és társszakmák</b> | <b>149</b>         |
| Sebészet                            | 48                 |
| Érsebészet                          | 18                 |
| <b>Sebészet és társszakmák</b>      | <b>66</b>          |
| Traumatológia                       | 42                 |
| Szülészet-nőgyógyászat              | 50                 |
| Gyermekgyógyászat                   | 53                 |

|  |            |
|--|------------|
| Gyermeksebészet                                  | 10         |
| <b>Csecsemő- és gyermekgyógyászat</b>            | <b>63</b>  |
| Fül-orr-gége                                     | 18         |
| Szemészet  | 18         |
| Bőrgyógyászat                                    | 18         |
| Ideggyógyászat                                   | 50         |
| Ortopédia  | 22         |
| Urológia   | 18         |
| Onkológia  | 22         |
| Reumatológia                                     | 20         |
| Kardiológiai ITO                                 | 6          |
| Aneszteziológiai és Intenzív Terápiás<br>Osztály | 17         |
| <b>Intenzív betegellátó</b>                      | <b>23</b>  |
| Fertőző  | 27         |
| Elmegyógyászat                                   | 37         |
| Neurosis   | 10         |
| <b>Elmegyógyászat</b>                            | <b>47</b>  |
| Tüdőgyógyászat                                   | 40         |
| SBO  | 10         |
| Szájsebészet                                     | 8          |
| <b>Aktív összesen</b>                            | <b>711</b> |
| <br>   |            |
| Belgyógyászat utógondozó                         | 76         |
| Krónikus bel Pincehely                           | 20         |
| Pulmonológia krónikus                            | 36         |
| <b>Krónikus ellátás</b>                          | <b>132</b> |
| Mozgásszervi rehabilitáció                       | 17         |
| Kardiológiai rehabilitáció                       | 15         |
| Pszichiátria rehabilitáció                       | 132        |
| <b>Krónikus összesen</b>                         | <b>296</b> |

**Intézmény mindösszesen 1 007**

Járó-beteg szakellátások:

Anaesthesiológia-és fájdalom amb  
Belgyógyászati amb./Pincehely/  
Nephrológia  
**Kardiológia I.**  
Kardiológia II.  
Belgyógy.jell.sürg.betegellátás  
ECHO. Kardiológiai amb.  
**EKG. diagnosztika**  
Kardiológiai diagn. ambulancia  
Gasztroent. diagn. szakamb.  
Gasztroent. diagn. szakrendelés  
Haematológiai ambulancia  
**Diabetológia**

**Izotóp diagn. és therápia**  
**Központi laboratórium**  
Rendelőintézet labor./Pincehely/  
**Mammográfia**  
**Mentálhygienes szagr. I.**  
**Mentálhygienes szagr. II.**  
**Onkológiai szakrendelés**  
**Orthopédiai ambulancia**  
**Orthopédiai szakrendelés**  
**Pathológiai-cytol. szagr.**  
**Mozgásszervi rehabilitáció**  
Elmegyógyászat ambulancia  
Rend.int.Fizió-és mozgásterápia

Neuro-endokrinológia  
Emlőbeteggondozás  
**Haematológiai szakrendelés**  
Haematológiai labor  
Onko-hamatológia  
Időskori bel.-és gasztro.szakr.  
Krónikus belgyógyászat  
Bőrgyógyászati ambulancia  
**Bőr-és nemibeteg szakr. I.**  
**Bőr-és nemibeteg szakr. II.**  
**Addiktológiai amb./Palánk/**  
**Fizikó-és mozgásterápia amb.**  
**Fül-orr-gégészeti ambulancia**  
**Fül-orr-gége szr. I.**  
**Fül-orr-gége szr. II.**  
**Audiológiai szakrendelés**  
**Objektív audiológiai amb.**  
**Gyermek fül-orr-gége szr.**  
Foglalkozás eü. szakrendelés  
Bőr-és nemibeteg gondozó I.  
Bőr-és nemibeteg gondozó II.  
Mentálhyg. gondozó I.  
**Mentálhyg. gondozó II.**  
**Onkológiai gondozó**  
**Tüdőszűrés és gondozás I.**  
**Tüdőszűrés és gondozás II.**  
Koraszülött utógondozó  
Gyermekgyógyászati amb.  
**Gyermekgyógyászati szakr.**  
Gyermek sebészeti ambulancia  
Gyermek konduktív terápia  
Gyermek ideggyógyászati szakr.  
Gyermekpulmonológia  
Gyermek gastroenterológia  
Gyermek kardiológia  
Gyermek mentálhyg. szakr. I.  
Gyermek mentálhyg. szakr. II.  
Gyermek mentálhyg. gondozó I.  
Gyermek mentálhyg. gondozó II.  
**Ideggyógyászati szakrendelés I.**  
**Ideggyógyászati szakrendelés II.**  
**STROKE ambulancia**  
Fertőző ambulancia  
Hepatológiai szakrendelés

**Belgyógyászat I.**  
**Belgyógyászat II.**  
**Reumatológia-és osteop. amb.**  
Reumatológiai szakrendelés I.  
**Reuma-és fizioth. szr. II.**  
**Rendelőintézet Rtg.**  
**Központi általános Rtg.**  
Angiográfia  
**Központi UH.**  
**Gyermekgyógy. UH. diagn. amb.**  
**Gyermek radiológia**  
**Röntgen, UH Pincehely**  
**Sebészeti ambulancia**  
Proktológiai amb.  
STOMA gondozás  
**Sebészeti szakrendelés**  
**Érsebészeti ambulancia**  
Plasztikai sebészeti amb.  
**Sebészeti amb./Pincehely/**  
**Szemészeti ambulancia**  
Kontaktlencse-és refraktív amb.  
**Szemészeti szakrendelés I.**  
**Szemészeti szakrendelés II.**  
Szemészeti LASER ambulancia  
**Gyermek szemészeti szr.**  
Szülészeti ambulancia  
**Nőgyógyászati szakrendelés**  
Ifjúsági ambulancia  
Meddőségi tanácsadó  
Inkontinencia amb.  
Család-és nővéd. tanácsadás  
Terhes szakrendelés  
Menopausa szakrendelés  
Szülészeti UH. diagn. amb.  
Gyermeknőgyógyászati amb.  
Szülészeti szakr. /Pincehely/  
**Traumatológiai ambulancia I.**  
**Traumatológiai ambulancia II.**  
Traumatológiai ambulancia III.  
Traumatológia I. szr.  
Traumatológia II. szr.  
Tüdőgyógyászati ambulancia  
**Tüdőgyógyászati szakrendelés I.**  
**Tüdőgyógyászati szakrendelés II.**  
**Urológiai ambulancia**  
Urológiai szakrendelés

**2.6 Oktatási szegregáció problémája érinti-e az adott területen élő gyerekeket (3. tábla).  
Azon iskolák vizsgálata, ahová az adott területről a gyerekek járnak.**

A következő táblázatban, az oktatási intézményekben lévő HHH és SNI gyermekek létszámát látható:

| OM<br>azonosító | intézmény neve                          | tanulólétszám az intézményben |     |     | tanulólétszám az iskolában az osztályszervezés módja szerint |     |     |  |     |     |                         |     |  |
|-----------------|---|-------------------------------|-----|-----|--|-----|-----|--|-----|-----|-------------------------|-----|--|
|                 |   | Összesen                      | HHH | SNI | Normál (általános) tanterv                                   |     |     | Emelt szintű oktatás és/vagy két tanítási nyelvű iskolai oktatás |     |     | Gyógypedagógiai tagozat |     |  |
|                 |   |                               |     |     | Összesen   | HHH | SNI | Összesen   | HHH | SNI | Összesen                | HHH |  |
| 36127           | 1.Sz.Óvoda                              | 241                           | -   | -   |  |     |     |  |     |     |                         |     |  |
| 36125           | 2.Sz.Óvoda és Bölcsőde                  | 145                           | 14  | -   |  |     |     |  |     |     |                         |     |  |
| 036129          | Gyermeklánc Óvodaa                      | 252                           | -   | 1   |  |     |     |  |     |     |                         |     |  |
| 200487          | Garay J. Ált. Iskola                    | 404                           | -   | 28  | 353  | -   | 28  | 51   | -   | -   |                         |     |  |
| 036281          | Dienes V. Ált.Iskola                    | 661                           | 4   | -   | 281  | 4   | -   | 380  | -   | -   |                         |     |  |
| 036283          | 5. Sz. Ált.Iskola                       | 592                           | 34  | 31  | 409  | 34  | 31  | 183  | -   | -   |                         |     |  |
| 36280           | Babits Mihály Általános Iskola          | 541                           | 7   | 4   | 349  | 7   | 4   | 192  | -   | -   | -                       | -   |  |
| 38557           | Szivárvány Általános Iskola             | 92                            | 43  | 92  | -  | -   | -   | -  | -   | -   | -                       | -   |  |
| 36132           | Wunderland Kindergarten Óvoda           | 237                           | 4   | 3   | -  | -   | -   | -  | -   | -   | -                       | -   |  |
| 36282           | PTE IGYFK Gyakorlóóvoda                 | 151                           | -   | 20  | -  | -   | -   | -  | -   | -   | -                       | -   |  |
| 36285           | Szent Rita Katolikus Óvoda              | 55                            | -   | -   | -  | -   | -   | -  | -   | -   | -                       | -   |  |
| 36138           | „Az Én Ovím” Magánóvoda                 | 30                            | -   | -   | -  | -   | -   | -  | -   | -   | -                       | -   |  |
| 200770          | Szekszárdi Waldorf Óvoda                | 21                            | -   | -   | -  | -   | -   | -  | -   | -   | -                       | -   |  |
| 36282           | PTE IGYFK Gyakorlóiskola                | 611                           | -   | 60  | 516  | -   | 60  | 95   | -   | -   | -                       | -   |  |
| 36285           | Szent József Katolikus Általános Iskola | 142                           | -   | -   | -  | -   | -   | 142  | -   | -   | -                       | -   |  |
| 200770          | Szekszárdi Waldorf Általános Iskola     | 21                            | -   | -   | 21   | -   | -   | -  | -   | -   | -                       | -   |  |
| 36284           | Comenius Általános Iskola               | 86                            | -   | 14  | 86   | -   | 14  | -  | -   | -   | -                       | -   |  |



A Babits Mihály Általános Iskola és a Szivárvány Általános Iskola Szekszárd Megyei Jogú Város fenntartásában működik, a Szivárvány Általános Iskola speciális gyógypedagógiai intézmény, ahová a szakértői bizottság javaslata alapján kerülnek a gyerekek.

A meghatározott szegregált területekről a jellemzően a következő oktatási intézményekbe járnak a gyerekek:

- 1. sz. Óvoda
- 2. sz. Óvoda és Bölcsőde
- Gyermeklánc Óvoda
- Garay J. Ált. Iskola
- Dienes V. Ált. Iskola
- 5. Sz. Ált. Iskola

A 2007. novemberében készített Közoktatási Esélyegyenlőségi Program helyzetelemzésének megállapításai:

#### **Esélyegyenlőség érvényesítése a településen**

A városban a regisztrált, nyilatkozattal alátámasztott halmozottan hátrányos helyzetű gyermekek száma jelenleg biztonsággal nem állapítható meg, jelentős eltérés van az egyes adatforrásokban rögzített adatok között. Az erre vonatkozó adatok egyeztetése elengedhetetlen.

A sajátos nevelési igényű gyermekek, tanulók aránya nem haladja meg az országos átlagot. Az enyhe értelmi fogyatékos tanulók többsége az erre a célra létrehozott 1-8 évfolyamos gyógypedagógiai iskolában tanul, a többi általános iskolában integrált oktatásban vesz részt. A településen élő 3-14-15-18 éves korosztály alapfokú és középfokú közoktatási ellátásának feltételei adottak.

A város közigazgatási területén lévő közoktatási intézményhálózatban biztosítható a hátrányos helyzetű, halmozottan hátrányos helyzetű gyermekek, tanulók intézményes nevelése-oktatása. A feladatellátásban nem önkormányzati fenntartású intézmények is részt vesznek.

#### **Esélyegyenlőség az oktatásszervezési gyakorlatban**

A város nevelési-oktatási intézményei között a halmozottan hátrányos helyzetű gyermekek, tanulók aránya egyenetlen, de nem tér el 25%-nál nagyobb mértékben egymástól.

Az azonos típusú intézmények intézményegységei, tagintézményei, illetve az azonos évfolyam egyes osztályai, tanulócsoportjai közötti eltérés a 25%-ot eléri, illetve meghaladja. Esetenként felvethető az elkülönítésre utaló jelzés.

A sajátos nevelési igényű gyermekek, tanulók ellátásában – a gyógypedagógiai iskolától eltekintve – szegregációs tendencia nem tapasztalható.

Az óvodai nagycsoportokban ugrásszerűen megemelkedik a hátrányos helyzetű, halmozottan hátrányos helyzetű gyermekek száma. Mivel ez kötelező, itt már megjelennek a 3 illetve 4 éves korukban be nem íratott hátrányos helyzetű, halmozottan hátrányos helyzetű gyermekek is. Ez a tény a korai beóvodázás szükségességére hívja fel a figyelmet.

## **Esélyegyenlőség a hátrányos helyzetű, halmozottan hátrányos helyzetű tanulók oktatási eredményességében**

A kompetenciamérések adatai szerint az országos átlagnál jobbak a tanulók eredményei a Babits Általános Iskolában és a Dienes Általános Iskolában, az országos átlagot nem érik el a Garay Általános Iskolában és az 5. sz. Általános Iskolában. E két utóbbi iskolában magasabb a hátrányos helyzetű, halmozottan hátrányos helyzetű tanulók száma. Feltárandó, hogy van-e közvetlen összefüggés e tény mögött.

Az általános iskolák eddig nem igényelték az integrációs és képesség-kibontakoztató támogatást.

A tanórán kívüli programokon való részvétel tekintetében a hátrányos helyzetű, halmozottan hátrányos helyzetű tanulók mutatói kedvezőtlenebbek.

Az iskolán kívüli segítő programokban való részvétel a hátrányos helyzetű, halmozottan hátrányos helyzetű tanulók körében – a Szivárvány Általános Iskola kivételével – nem jellemző.

Emelt szintű oktatásban való részvételi arányuk igen alacsony. Egy iskola (Dienes) nem adott erre vonatkozó adatot.

A halmozottan hátrányos helyzetű tanulók továbbtanulási mutatói csak egy általános iskolában (Garay) jelennek meg, erre vonatkozó tényszerű megállapítás nem tehető.

Egy általános iskola (Garay) adott adatot a hátrányos helyzetű, halmozottan hátrányos helyzetű tanulók továbbtanulási arányára, az összes tanulóhoz viszonyítva alacsony mértékű. A többi iskola esetében – adat hiányában – összehasonlítást nem tehetünk.

A többi tanulóhoz viszonyítva kedvezőtlenebbek az arányok az évfolyamisméltés, a 250 órát meghaladó mulasztás területén. Dienes Általános Iskola erre vonatkozó adatot nem adott.

## **Esélyegyenlőség a nevelés-oktatás feltételrendszerében**

Alapvető infrastruktúra és humán erőforrás – az elemzésben jelzettek szerint – adott, az egyenlő esélyű hozzáférés a hátrányos helyzetű, halmozottan hátrányos helyzetű tanulóakra is kiterjesztett, kivéve az elemzésben bemutatott esetekben.

Az intézményi egyedi adatlapok jelzései azt mutatják, hogy az intézmények pedagógusai – bár eltérő mértékben – bekapcsolódnak olyan továbbképzési programokba, amelyek a halmozottan hátrányos helyzetű gyermekek, tanulók eredményes nevelését-oktatását szolgálják.

Az intézmények kapcsolatrendszerében minden esetben megjelennek azok az intézmények, szervezetek, amelyek a hátrányos helyzetű, halmozottan hátrányos helyzetű gyermekek, tanulók segítségével kiemelt feladatokat látnak el, velük a kapcsolat gyakori és rendszeres.

Az iskolarendszerű felnőtt oktatásban, a városban nem megoldott az általános iskolai végzettség megszerzését biztosító képzési forma. A felnőttoktatás ilyen irányú átalakítása az igényekhez igazodóan lehetséges.

## **2.7 Szegregátum elérhetősége, közlekedési kapcsolata a város központi részeivel.**

### 1. számú szegregált terület Pollack M. u. – Nyár u. – vasúti pálya – folyó:

A behatárolt területen autóbusz megálló nem található. A helyi és helyközi autóbuszpályaudvar és a vasútállomás a Pollack M. u. elején helyezkedik el.

A nevezett állomásokról:

Nemzetközi viszonylatban Frankfurt, Zetea,

Távolsági viszonylatban Baja, Budapest, Dunaújváros, Győr, Harkány, Hévíz, Kalocsa, Kecskemét, Mohács, Pécs, Siófok, Siklós, Szeged, Székesfehérvár, Szolnok, Várpalota, Veszprém,

Helyközi viszonylatban a megye összes települése,

Helyi viszonylatokban, pedig az összes városrész (Hosszúvölgy, Palánk, Parászta, Szőlőhegy, Városközpont) megközelíthető.

### 2. számú szegregált terület Bencze F. u. – Kövendi S. u. – Tartsay V. u. – Halasi A. u.:

A nevezett területen TÁÉV elnevezésű helyi autóbusz megállóhely található. A megállóhelyet a 9-es TESCO Áruház – Nyomda – Kadarka u. – Jobbparászta és a 12-es TESCO Áruház – Wesselényi u. – Szent L. u. – Mérey u. – TESCO Áruház autóbuszvonalak érintik.

A 9-es autóbuszvonallal közelíthető meg a jobbparásztai, a központi városrész, illetve a TESCO Áruház. A 12-es autóbuszvonallal közelíthető meg a központi városrész, a Mérey lakótelep és a TESCO Áruház. Az alábbi táblázatban az első és utolsó autóbuszjáratok indulási ideje látható:

|  |  |            |              |
|--|--|------------|--------------|
|  |  | Első járat | Utolsó járat |
|--|--|------------|--------------|

|       |                            | Munkanapokon    | Szabad- és munkaszüneti napokon | Munkanapokon     | Szabad- és munkaszüneti napokon |
|-------|----------------------------|-----------------|---------------------------------|------------------|---------------------------------|
| 9-es  | Városközpont, Jobbparászta | 4 <sup>57</sup> | 7 <sup>02</sup>                 | 18 <sup>17</sup> | 18 <sup>17</sup>                |
|       | TESCO                      | 5 <sup>32</sup> | 7 <sup>37</sup>                 | 21 <sup>17</sup> | 21 <sup>17</sup>                |
| 12-es | Városközpont, Mérey ltp.   | 6 <sup>47</sup> |                                 | 16 <sup>47</sup> |                                 |
|       | TESCO                      | 7 <sup>12</sup> |                                 | 16 <sup>37</sup> |                                 |

Az autóbuszjáratok a vonalakon úgynevezett időpontos menetrend szerint közlekednek. A 9-es vonalon munkanapokon a TESCO irányába 18db, szabad- és munkaszüneti napokon 10db, a városközpont és Jobbparászta irányába munkanapokon 17db, szabad- és munkaszüneti napokon 8db járat közlekedik. 12-es vonalon a TESCO irányába munkanapokon 5db, a városközpont és a Mérey ltp. irányába 6db járat közlekedik.

3. számú szegregált terület Sárköz u. – településhatár – folyó:

A jelzett területen Csatár kerámia elnevezésű helyi autóbusz megállóhely található. A megállóhelyet az 5-ös Autóbusz-állomás - Béla tér - Csatár - Csötönyi völgy - Baranya völgy autóbusz vonal érinti. Az említett autóbusz vonal járataival a Baranya és Csötönyi völgy, illetve az autóbusz-állomás és a központi városrész közelíthető meg. Az alábbi táblázatban az első és utolsó autóbuszjáratok indulási ideje látható:

|      |                         | Első járat      |                                 | Utolsó járat     |                                 |
|------|-------------------------|-----------------|---------------------------------|------------------|---------------------------------|
|      |                         | Munkanapokon    | Szabad- és munkaszüneti napokon | Munkanapokon     | Szabad- és munkaszüneti napokon |
| 5-ös | Csötönyi völgy          | 6 <sup>05</sup> | 6 <sup>30</sup>                 | 18 <sup>55</sup> | 18 <sup>55</sup>                |
|      | Városközpont, autóbusz- | 6 <sup>14</sup> | 6 <sup>44</sup>                 |                  |                                 |

|  |         |  |  |  |  |
|--|---------|--|--|--|--|
|  | állomás |  |  |  |  |
|--|---------|--|--|--|--|

Az autóbusszjáratok a vonalakon úgynevezett időpontos menetrend szerint közlekednek. Az 5-ös vonalon munkanapokon a Csötönyi völgy irányába 11db, szabad- és munkaszüneti napokon 9db, a városközpont és az autóbussz-állomás irányába munkanapokon 15db, szabad- és munkaszüneti napokon 13db járat közlekedik.

**2.8 A jelenlegi és a 2007-2013-as időszakban megvalósítani kívánt városfejlesztési programok hozzájárulnak-e a szegregáció növekedéséhez a város más területein, vagy más településeken (pl. városkörnyéki falvak)**

A Szekszárd Megyei Jogú Városban megvalósítani kívánt városfejlesztési programok részletesen, városrészi bontásban bemutatásra kerülnek az IVS 5. fejezetében.

### 3 Anti-szegregációs program

#### 3.1 Célok meghatározása

Az anti-szegregációs program célja az alacsony státuszú, főleg roma lakosság társadalmi, gazdasági integrációja feltételeinek megteremtése, életkörülményeik javítása, a közszolgáltatásokhoz való hozzáféréseinek javítása, valamint a romák és nem romák életkörülményei között kialakult szakadék csökkentése, hosszú távon megszüntetése.

Roma Integráció Évtizede Program Stratégiai Terv alapján az egyes prioritási területeken az alábbi célok kerültek megfogalmazásra:

- az integrált oktatás kiterjesztése, deszegregáció a közoktatásban, a romák képzettségi szintjének emelése;
- az alacsony státuszú népesség munkaerő-piaci integrációjának elősegítése, illetve foglalkoztatottsági szintjük emelése;
- a lakhatási körülmények javítása,
- a szociális ellátórendszer fejlesztése
- az alacsony státuszú népességgel szembeni diszkrimináció csökkentése

### **3.1.1 Az integrált oktatás kiterjesztése, deszegregáció a közoktatásban, a romák képzettségi szintjének emelése;**

#### Intézkedések a hátrányok enyhítésének elősegítésére:

-Városi szinten ki kell dolgozni egy rendszert, mellyel a halmozottan hátrányos helyzetű tanulók pontosan regisztrálhatóak. A fenntartó minden évben a beiratkozások előtt ezeket az adatokat az óvodák, iskolák rendelkezésére bocsátja. Ezzel segíti az intézményeket a Ktv. 121.§-ának betartásában, hiszen beiratkozáskor a csoportok, osztályok kialakításánál a halmozottan hátrányos helyzetű tanulók arányát kötelezően figyelniük kell az intézményeknek.

-Érvényt kell szerezni a közoktatásról szóló törvény azon előírásának is, melynek értelmében az óvodáknak már három éves kortól kötelező felvennie a hátrányos helyzetű gyermekeket. E családok felderítése érdekében szükség van a Családsegítő Központ, Védőnői szolgálattal való szoros együttműködésére.

-A hátrányos helyzetű gyermekek sikeres iskolakezdése érdekében az intézményeknek óvoda-iskola átmenetet segítő programokat kell közösen fejleszteniük ill. működtetniük.

-Az integráció feltételrendszerének bővítése, integrációs támogatás igénybevétele, az IPR, Óvodai Integrációs Program bevezetése, ha azt a halmozottan hátrányos helyzetű tanulók száma indokolja.

-Az általános iskolában a halmozottan hátrányos helyzetű tanulók tanulási eredményeinek, fejlődésének vizsgálata az országos kompetenciamérés eredményei alapján. Az eredmények feldolgozásának érdekében szorgalmazni kell a szülői kérdőívek pontos begyűjtését az iskolákban a mérést követően. A kapott eredmények alapján nagyobb biztonsággal lehet meghatározni a fejlesztési célokat, feladatokat, amelyek hozzájárulhatnak a meglévő hátrányok csökkentéséhez.

-A középiskolai, szakiskolai teljesítmény nyomon követésére utókövető rendszer kidolgozása az általános iskolákban a közoktatásról szóló törvény alapján. A középiskolákból, szakiskolákból minden év október 31-éig beérkező visszajelzések alapján az általános iskolák a hátrányos helyzetű tanulókról is képet kapnak. Ez is hozzásegíti őket, hogy ki tudják választani a fejlesztéshez szükséges legmegfelelőbb pedagógiai módszereket.



-A hátrányos helyzetű tanulókkal történő egyéni foglalkozást ösztönözni kell pl. az Útravaló Ösztöndíjprogram keretében mind az általános, mind pedig a középiskolákban. Felzárkóztató, továbbtanulásra felkészítő foglalkozások szervezésével olyan segítséget kaphatnak, mellyel hátrányaik a lehető legkisebb szintre szorulnak vissza, lemorzsolódásuk csökkenthető.

-A pedagógusoknak és a pedagógiai munkát közvetlenül segítő alkalmazottaknak is fel kell készülniük az együttnevelésre. A módszertani kultúra bővítésével, az egyéni fejlesztés elvének előtérbe kerülésével a befogadó iskolákban befogadó pedagógusokra van szükség.

-Az esélyegyenlőség biztosítása nem csupán nevelési feladat. Az intézmények infrastruktúrájának igazodnia kell a megváltozott igényekhez. A fenntartónak biztosítania kell a megváltozott oktatásszervezési módokhoz igazodó feltételeket. (Speciálisan képzett szakemberek foglalkoztatása, fejlesztő szoba, számítógépek...)

Intézkedési rendszer kidolgozásának határideje: 2009. szeptember 1.

Felelős: Művelődési osztály

#### Feladatok a sajátos nevelési igényű gyermekek/tanulók ellátásának fejlesztésére:

Szekszárdon a sajátos nevelési igényű gyermekek és tanulók ellátása, nevelése és oktatása mind az óvodában, mind az általános iskolában integráltan is folyik. Az SNI gyermekek tanulók esetében közelíteni kell az EU országainak szemléletéhez. Minden esetben az adott sajátos nevelési igényből kell kiindulni, és személyre szabottan kell az egyéni fejlesztést végezni. Az alkalmazott módszereknek és pedagógiai eszközöknek a gyermekek önmagukhoz képesti fejlődését, a továbbtanulást és a társadalomba való beilleszkedést kell szolgálniuk.

E feladatok végzéséhez több felelősség hárul az intézmények pedagógusaira. Munkájuk megsegítése érdekében a humán erőforrás szakirányú fejlesztése mellett javítani kell az intézmények eszközellátottságát az SNI tanulók neveléséhez szükséges speciális eszközökkel. Az általános iskolák mellett ezekre a feladatokra a középiskoláknak is fel kell készülniük.

Intézkedési rendszer kidolgozásának határideje: 2009. szeptember 1.

Felelős: Művelődési osztály

### Közoktatási szolgáltatásokhoz egyenlő hozzáférés

Szekszárd MJV Önkormányzata vállalja annak vizsgálatát, hogy a hátrányos-, és halmozottan hátrányos helyzetű, illetve a szegregátumban élő gyermekek egyenlő eséllyel férnek-e hozzá a Közoktatási szolgáltatásokhoz, (mint a Gyógypedagógiai tanácsadás, Korai fejlesztés és gondozás, Fejlesztő felkészítés, Nevelési tanácsadás, Logopédiai ellátás, Továbbtanulási és pályaválasztási tanácsadás, Gyógytestnevelés) és a Gyermejjóléti ellátásokhoz (mint a Gyermejjóléti szolgáltatás, Bölcsőde, Családi napközi).

Ha hiányosságokat tár fel a vizsgálat, akkor korrekciós beavatkozásokat tervez, amit a Közoktatási Esélyegyenlőségi Intézkedési tervben jelenít meg.

Felelős: Művelődési osztály

Határidő: 2009. május 31.

### A szegregációt csökkentő, az integrációt segítő intézkedések

A Szekszárd Megyei Jogú Város Önkormányzata által fenntartott közoktatási intézmények nagy hangsúlyt fektetnek a szegregációmentes, integrált oktatás-nevelés megvalósítására.

Már az óvodában megkülönböztetett figyelmet fordítanak az esélyegyenlőség megteremtésére, a másság elfogadására és az előítéletek enyhítésére. A szegregációmentességnek mint esélyegyenlőségi alapfeltételnek az egyes intézményekben működő tagóvodák mindegyike eleget tesz. A feladatellátási helyek között érvényesül azon elv, mely szerint a halmozottan hátrányos helyzetű gyermekek aránya közötti különbség ne legyen jelentős. Ugyanezen elv a csoportok között nem minden esetben tudott megvalósulni, viszont az óvodák – az intézményi esélyegyenlőségi programjukban rögzítetteknek megfelelően – 2008 szeptemberétől tudatosan törekednek a kiegyenlített csoportszervezésre. Az óvodai hátránykompenzáció érdekében törekednek a vegyes óvodai csoportok

alakításánál a halmozottan hátrányos helyzetű és a nem halmozottan hátrányos helyzetű gyermekek szempontjából a heterogenitásra.

Határidő: minden év június 1.

Felelős: Művelődési osztály

Az általános iskolák tekintetében a halmozottan hátrányos helyzetű tanulók eloszlása az intézmények és a feladatellátási helyek vonatkozásában kiegyenlített. Az arányokat vizsgálva megállapítható, hogy a legtöbb esetben a halmozottan hátrányos helyzetű tanulók osztályonkénti aránya is megfelelő. Néhány esetben tapasztalható nagyobb eltérés a párhuzamos osztályok HHHH tanulólétszáma között. Ugyanakkor a törvényben előírt határt egyik iskola esetében sem lépik túl. Ezekben az intézményekben a nem jelentős különbségek ellenére is tervezik a gyermekek, tanulók osztályba, tanulócsoportba történő elosztásának helyi szempontrendszerének, gyakorlatának felülvizsgálatát. Valamennyi alapfokú oktatási intézmény célja olyan oktatásszervezés megvalósítása, amely lehetővé teszi a halmozottan hátrányos helyzetű gyermekek, tanulók kiegyenlített arányú elhelyezését adott osztályokban, tanulócsoportokban.

Határidő: minden év június 1.

Felelős: Művelődési osztály

#### A Cinka Panna Tanoda működése:

- A Cinka Panna Tanoda 18.000.000,- Ft-ot nyert a HEFOP-2.1.4-B pályázaton.
- Az eredeti szerződésben foglalt projektidő 2006. június 1-től, 2008. január 31-ig terjedt. Az Irányító Hatóság javaslatára a befejezés időpontja 2008. május 31-ig tolódott. 2008 júniusától saját erőből kell fenntartani eredményeiket.

- 38 jogi személlyel írtak alá együttműködési megállapodást, és tartják rendszeresen a kapcsolatot, köztük az összes jelentős megyei roma szervezettel.
- Jelenleg 60 fő, 10 és 18 év közötti fiatallal van tanulói szerződésük, ők a „hivatalos” tanodásaik. Rajtuk kívül, kevésbé szervezett keretek között további 40 gyerek veszi igénybe a szolgáltatásaikat.
- Lakóhelyük alapján javarészt Szekszárdról érkeznek gyermekeik, de vannak Decsről, Szedresről, Kakasdról, Harcraól, Fácánkertről is.
- Származásuk szerint tanulóik 70 %-a vallja romának magát.
- Tanodásaik csaknem mind halmozottan hátrányos helyzetűek.
- A tanodába járók iskolai eredményessége nagymértékben javult, a különböző kompetenciateszteken és a bizonyítványokon mérve egyéneenként 4-32 % kimutatható. Visszaszorították a bukások és évismétlések számát.
- A Munkaügyi Központ támogatásával az elmúlt két évben 8 tartós munkanélkülit foglalkoztattak főállásban, 9-24 hónapnyi időre. Óraadóként vett részt a munkában 16 szakember.
- A városi iskoláknak 2007. decemberében meghirdetett roma népmese illusztráló rajzpályázatukra 116 db színvonalas alkotás érkezett, melyekből kiállítást rendeztek.
- Két alkalommal ünnepelték meg színvonalas nemzetiségi kulturális műsorral december 18-át, a Magyarországi Kisebbségek Napját.
- 2007 őszén 46 gyereket vittek Budapestre kirándulni.
- 2008 nyarán 10 napos balatoni jutalomüdülésen vettek részt 18 tanulóval.
- 4000 kg élelmiszert, közel 50 zsák ruhaneműt, iskolaszert, higiéniai csomagot osztottak szét célcsoportjuknak.
- A Tanoda technikai eszközökkel európai színvonalon ellátott.
- A Roma Program Támogatási Hálózat és a Roma Education Fund folyamatos szakmai támogatását és elismerését élvezik.
- Tevékenységeik továbbfejlesztésével a közeljövőben Közösségi Házat hoznak létre.

### *A tanoda program lényegi elemei:*

Egy középosztálybeli szülő a rendelkezésére álló érdekérvényesítési eszközökkel elérheti, hogy gyermeke a lehetséges szolgáltatások közül a legjobb minőséget kapja iskolán belül, és ha az intézmény kínálta lehetőségekkel elégedetlen, a többlétszolgáltatásokat képes megfizetni. A hátrányos helyzetű, főként a roma tanulók mögött legtöbbször nem áll az ismeretszerzésben segítő, vagy kompenzálni tudó háttér. A családok anyagi helyzete és életkörülménye nem tudja biztosítani a mindennapi felkészüléshez, az eredményes tanuláshoz szükséges segítséget és helyszínt sem. Ezt az ösztönző közeget pótolja a tanoda segítő légkörével és komplexen egymásra épülő, széleskörű szolgáltatásaival: egyéni készség- és képességfejlesztéssel, újfajta tanulási technikák megismerésével, személyiségfejlesztéssel, identitás erősítéssel, életvezetési tanácsokkal. Az együttműködés eredményeként a tanulók sikeresen fognak az érettségire adó középiskolákba bejutni, ott továbbtanulni, és onnan a felsőoktatásba lépni, vagy képzettségüknek megfelelően elhelyezkedni.

### *Kiinduló helyzetként a következőket határozták meg:*

Szekszárd megyei jogú városban több száz hátrányos helyzetű, és roma gyerekeknek nincs esélye arra, hogy képességeit a közoktatási rendszeren belül kibontakoztathassa. Ugyanakkor a településen minden lehetőség adott, ami az ismeretszerzést segítheti (könyvtár, levéltár, múzeumok, kiállítások, előadások...) Több intézmény, civil szervezet lenne alkalmas arra, hogy szervezeti keretein belül tudatosan fellépjen a társadalmi egyenlőtlenségek ellen. A Sani Luludyi Egyesület összefogja ezeket a tényezőket, és hatvan tanuló iskolai eredményességének, érettségire jutásának teremti meg a körülményeit azzal, hogy saját, valamint a támogató partnereinek emberi erőforrását, tárgyi környezetét mozgósítja.

### *A Tanoda céljai, feladatai:*

- a szükséges családi hangulatú, stimuláló tárgyi, infrastrukturális környezet kialakítása

- a résztvevők toborzása, motiválása, kiválasztása, standardizált tudásszint-felmérés a partnerek segítségével
- egyéni fejlesztési tervek kidolgozása, fejlesztési egységek rendszerezése
- a tanodai tevékenységek zökkenőmentes lebonyolítása
- folyamatos konzultáció a szülőkkel, iskolai tanárokkal
- egyéni fejlődési napló vezetése, folyamatos ellenőrzés, értékelés
- minőségbiztosítási rendszer kidolgozása
- tapasztalatok rögzítése, átadása
- lehetőségek kibővítése
- segítségnyújtás újabb tanodák létrejöttéhez

*A Tanoda által végzett tevékenységek:*

- Oktatás, tantárgyi felkészítés, tehetségkibontakoztatás. (Az egyéni képességeknek és a személyes helyzetnek megfelelő tehetség-kibontakoztató fejlesztés. Családiasság, személyre szabottság, elismerés, odafigyelés, értékelés. Tanulási módszerek elsajátítása. Az iskolai teljesítmény javulásához szükséges háttérismeretek, kompetenciák, készségek erősítése alternatív pedagógiai módszerekkel. Differenciálás, kooperatív tanulás. Műveltségi területenként megszervezett fejlesztő és ismeretbővítő foglalkozások, klubok, téma-hétvégék. A tudást a tanuló nem csak elfogadja, hanem aktívan szerzi meg. Az ismeretanyag összekötése a gyermek saját élettapasztalataival. Művelődési és önképzési formák megismerése. Nyelvtanítás – német, angol, olasz, romani, beás. Számítástechnika, internethasználat. Autóvezetői jogosítványhoz segítség. Intenzív felvételire, érettségire, nyelvvizsgára való felkészítés. Végbizonyítványt adó tanfolyamok, képzések.)
- Nevelés, személyiségfejlesztés, készségfejlesztés. (Önismereti, önfejlesztési, önérvényesítési technikák elsajátítása. Problémamegoldásra, nyitottságra, empátiára, kreativitásra nevelés. Beszédtechnikai, retorikai alapismeretek. Protokoll, viselkedéskultúra. Életvezetési tanácsok. Egészséges életmódra nevelés, valamint

annak módszerei, hogy ezt kortárs-csoportban hogyan adhatják tovább. Mentálhigiénia, szexualitás, családtervezés, családi és nemek közötti konfliktusok kezelése, devianciák leküzdése, drogprevenció, kulturált környezet kialakítása, elsősegélynyújtási, csecsemőgondozási, házibeteg-ápolási alapismeretek. Bűnmegelőzés, katasztrófavédelem. Természetvédelem, fenntartható fejlődés. Vállalkozási, gazdálkodási alapismeretek. A társadalomismeret és a demokrácia alapkérdései. Politikai és civil közelet elmélete és gyakorlata. Előítéletek és leküzdésük. Esélyegyenlőség. Multikulturalizmus. A gyermekekkel, az ifjúsággal és az oktatással kapcsolatos jogok ismertetése. Diák önszervező csoport működtetése. Kapcsolatrendszerek kiépítése és megszilárdítása, tartalommal való feltöltése.)

- Pályaorientáció. (Pályaválasztási szolgáltatás nyújtása, családlátogatás, iskolalátogatások szervezése, a továbbtanuláshoz, pályaválasztáshoz szükséges információk, ismeretek, képességek megszerzésének elősegítése.)
- Identitástudat-erősítés. (A család és a kulturális háttér tisztelete. Roma hagyományörzés, értékmentés, népismeret, néptánc, nyelvápolás, cigány rendezvények szervezése és azokon való aktív részvétel. Európai cigány politikai szerveződések. A magyar kisebbségi önkormányzati rendszer előnyei és hibái. Ismerkedés a helyi többségi társadalmi, a német, valamint más nemzetiségi, a Szekszárdi Ifjúsági és a roma kisebbségi önkormányzattal. Más települések pozitív roma példái, a megyei cigány szervezetek és az OCÖ működése.)
- Szabadidős programok. (Kézműves foglalkozások. Múzeumok, kiállítások, előadások látogatása. Olvasóklub. Irodalmi és képzőművészeti műhely. Újság és weblap szerkesztése. Színjátszó csoport, tánccsoport, énekkar, hangszeres zene. Kirándulások, túrák, táborozások. Íjászat, aerobik, labdarúgás, horgászat és egyéb sportok. Az iskolatársak és a család bevonása, integrált közösségben való megvalósulás.)

A tanoda programban való részvétel, a különórák, szakkörök, foglalkozások és kirándulások a tanulók számára teljesen ingyenesek.

2008-ban pályázatot írt ki Szekszárd Megyei Jogú Város Művelődési és Oktatási Bizottsága a Sport-, Ifjúsági és Civil Szervezetek Bizottsággal együtt a helyi civil szervezetek, egyesületek

támogatására. Ezen a pályázaton a működési költségek finanszírozására nyert támogatást, a Tanodát működtető Sani Luludyi Közhasznú Érdekvédelmi Egyesület.

Az Önkormányzat fontosnak tartja a város életében a tanoda munkásságát, ezért megvizsgálja annak a lehetőségét, hogy milyen támogatási formában tudja segíteni a működését.

### **3.1.2 Az alacsony státuszú népesség munkaerő-piaci integrációjának elősegítése, illetve foglalkoztatottsági szintjük emelése;**

Szekszárd város a munkaerő-piaci integráció legfontosabb elemeinek a következő célkitűzéseket tartja:

- támogatott munkahelyek létrehozása az alacsony státuszú népesség részére, többek között a közhasznú, a közcélú, valamint a közmunkaprogram kiszélesítése által.
- a roma lakosság foglalkoztatásáért tevékenykedő civil szervezetek hatékonyabb bevonása a közmunka szervezésébe, számukra fokozottabb támogatás nyújtása pályázatok útján.
- a roma származású fiatalok szakképesítésének, felsőfokú diplomaszerzésének, valamint munkához jutásának kiemelt támogatása.

Szekszárd Megyei Jogú Város Önkormányzata 2007.02.01-től 2007.10.30-ig 20, majd 2007.10.01 és 2007.11.30. között 3 közhasznú munkavállalóval kötött határozott idejű szerződést. A dolgozók segédmunkás munkakörben parkfenntartási, vízkár elhárítási, útfenntartási, valamint köztisztasági feladatokat láttak el. 2007-ben a Dél-Dunántúli Regionális Munkaügyi Központ által meghirdetett TELEPEK, TELEPSZERŰ LAKÓKÖRNYEZETEK REHABILITÁCIÓJA, ÉLHETŐBBÉ TÉTELE közhasznú



foglalkoztatási program lehetőséget nyújtott további 3 fő roma közhasznú munkás alkalmazására. A Roma Hagyományörző és Diáksport Egyesület segítségével 2007. szeptember 1. és 2007. november 30. között a következő feladatokat látták el:

- a roma lakta Baráth János, Kövendi Sándor utcában és környékén az illegális hulladéklerakók megszüntetése,
- zöldterületek rendezése, burkolt és földárkok kitisztítása

A város 2008. évben 28 fő közhasznú munkavállalót alkalmaz, melyek szintén köztisztasági, parkfenntartási, vízkár elhárítási, valamint útfenntartási feladatokat látnak el.

Közcélú munka keretében a hátrányos helyzetű, aktív korú rendszeres szociális segélyben részesülőket foglalkoztatja folyamatosan 1 éves munkaidőre. A szakképzetlenek köztisztasági feladatokat, míg a képzettséggel rendelkezők sofőr, kézbesítő, porta, valamint adminisztratív munkákat látnak el. Az Önkormányzat 2008. évben 21.479.999,- állami támogatásból gazdálkodik, amelyből átlagosan 23 szociális segélyben részesülőt tud alkalmazni.

Szekszárd város munkaerő-piaci integrációjának megvalósításában fontos szerepet játszik Szekszárd és Térsége Többcélú Kistérségi Társulás munkája is. A Társulás 2007. évben 14 fő hátrányos helyzetű számára nyújtott munkalehetőséget 5 hónapra, míg 2008. évben 7 főt alkalmazott 3 hónapra. A munkavállalók szintén Szekszárd városüzemeltetési munkáit látták el.

Az Önkormányzat a közmunka pályázatokon való részvételt a Kistérséggel együttműködve oldja meg. A Társulás „A hátrányos helyzetű, tartós munkanélküli lakosság foglalkoztatását, megélhetését, életkörülményeinek javítását, a hátrányos helyzetű települések és kistérségek felzárkóztatását szolgáló közmunka program ”-ra nyújtotta be a pályázatát. Szekszárd célja 20 fő aktív korú, elsősorban tartós regisztrált álláskereső, és szociális segélyben részesülő foglalkoztatása, akik kiemelten a telepeken, telepszerű környezetben élők életkörülményeinek, lakókörnyezetük állapotának javítását fogja ellátni.

A foglalkoztatási integráció másik fontos eszköze a felnőttképzés, a helyi hiányszakmákat oktató tanfolyamok szervezése, amely Szekszárdon a Dél-Dunántúli Regionális Munkaügyi Központ segítségével valósul meg. A Központ a TÁMOP pályázaton keresztül felzárkóztató tanfolyamokat indít, amelyek varrónői, faipari, építőipari, valamint termelői szakképesítést

nyújtanak. Célja az alacsony státuszú lakosság egy részének felzárkóztatása és a szegregátumot sújtó szegénység, valamint a munkanélküliség enyhítése.

A Családsegítő Központnak szoros munkakapcsolata van a Dél-Dunántúli Regionális Munkaügyi Központtal, rendszeresen javaslatot tesznek, hogy milyen képzési formára van szükség. A Központ jelenleg is, a saját csatornáin keresztül hirdeti és propagálja az alacsony státuszú emberek felé ezeket a képzési lehetőségeket.

Szekszárd Megyei Jogú Város Önkormányzat vállalja, hogy kiemelten segítséget nyújt a hátrányos helyzetű, főleg a 45 év feletti, a romák, és a tartósan regisztrált munkanélküliek munkához jutásához. Szekszárd és Térsége Többcélú Kistérségi Társulással együttműködve hatékonyan részt vesz a közmunka programok megvalósításában. Elősegíti az alacsonyabb státuszú népeiséget támogató civil szervezetek társadalmi szerepvállalását.

### **3.1.3 A lakhatási körülmények javítása**

Az Önkormányzat vállalja, hogy a lakáscélú beruházások, építések során nem épít szükséglakásokat.

A város a lakáscélú beruházások kapcsán érvényesíti a dekoncentrált és integrált elhelyezés elvét. A város önkormányzata elkötelezi magát a mellett, hogy alacsony státuszú lakosokat nem koncentrált területileg. Az új bérbeadások során a megüresedő komfortnélküli lakásokat csak a komfortosítást követően ad bérbe. Kötelezettséget vállal arra, hogy a szegregátumok területén megüresedő lakásokat nem adja bérbe a szegregátumon kívüli alacsony státuszú lakosnak.

Felelős: Építési Osztály

Határidő: folyamatos

Az Önkormányzat a Honvéd utca - Alkotmány utca – Dobó utca által határolt területen kb. 68 lakást kíván építeni, piaci alapon, elsősorban értékesítés, másodsorban bérbeadás céljából.

A tervek szerint, az itt épített lakásállomány 5%-a önkormányzati bérlakásként kerülne hasznosításra.

Felelős: Építési Osztály

Határidő: folyamatos

Az Önkormányzat felülvizsgálja az önkormányzati bérlakások elosztásának módját, illetve megvizsgálja annak a lehetőségét, hogy a sűrűn lakott szegregált területekről milyen módon juthatnak az alacsony státuszú lakosok bérlakáshoz.

Felelős: Szekszárdi Vagyonkezelő Kft.

Határidő: 2009. december 15.

Szekszárd MJV Önkormányzatának hosszú távú célja, hogy a pályázati lehetőségek kihasználásával növelje az önkormányzati bérlakások számát.

### **3.1.4 A szociális ellátórendszer fejlesztése**

A szegregált területeken élők, és általában a városban élő alacsony státuszú lakosok társadalmi integrációjának előmozdítása érdekében Szekszárd MJV Önkormányzata felkéri a Családsegítő Központot, hogy:

1. A szociális hozzáférés tekintetében végezzen vizsgálatot az alacsony státuszú lakosság és a veszélyeztetett területeken élők körében, vizsgálja meg, hogy a célcsoportéhoz tartozók a szociális ellátásokat (önkormányzati, munkaerő-piaci, TB, anyasági és nyugdíjszerű) elérik-e, igénybe tudnak-e venni minden olyan ellátást, amelyekhez a jogosultság feltételeivel rendelkeznek.

2. E vizsgálat alapján tegyenek lépéseket azon esetekben, ahol azt tapasztalják, hogy a célcsoporthoz tartozók a lehetséges ellátásokat nem tudják igénybe venni, pl. információ hiány vagy ügyintézési képesség hiánya miatt.

Határidő: 2009. december 15

Felelős: Családsegítő központ

Az önkormányzat rendszeresen áttekinti és értékeli az esélyegyenlőség érvényesülését az oktatás, a foglalkoztatás, a lakhatás, a szociális és társadalmi hozzáférés területein, az értékelés során szükségesnek mutató korrekciós beavatkozásokat elvégzi és megjeleníti a város esélyegyenlőségi dokumentumaiban, mint közoktatási esélyegyenlőségi terv és intézkedés dokumentuma, települési esélyegyenlőségi terv, foglalkoztatásra vonatkozó esélyegyenlőségi terv, és anti-szegregációs terv.

Az önkormányzat vállalja, hogy folyamatosan figyelemmel kíséri az esélyegyenlőség, deszegregáció és integráció előmozdítását szolgáló szakmai és pénzügyi uniós, országos, regionális, megyei forrásokat és azok elérése érdekében lépéseket tesz.

Határidő: folyamatos

Felelős: Szociális Iroda

### **Esélyegyenlőség érvényesítése a jogegyenlőség területén:**

A Tolna Megyei Igazságügyi Hivatal Jogi Segítségnyújtó Szolgálatot működtett Szekszárd városban és a megye további négy városában (Tamási, Paks, Dombóvár, Bonyhád).

A jogi segítségnyújtásról szóló 200. évi LXXX. Törvény értelmében 2001. április 1. óta peren kívüli ügyekben tanácsot kaphatnak, illetve okiratot készíttethetnek a rászorulóknak, 2008-tól, pedig a peres eljárásokban is e szervezet biztosítja számukra a bíróság előtti jogi képviseletet. A megyeszékhelyeken, illetve a fővárosban létrehozott igazságügyi hivatalok jogi segítségnyújtó szolgálatai bírálják el a segítségnyújtási kérelmeket. Az ügyfél az engedélyező határozat birtokában választhat azon jogi segítők közül, akik a jogi segítői névjegyzékbe bejelentkeztek.

Az igazságügyi hivatalok munkatársai a hatósági feladataikon túlmenően ügyfélszolgálati tevékenység keretében az egyszerűbb megítélésű ügyekben - a jövedelmi és a vagyoni helyzet vizsgálata nélkül, díjmentesen - jogi tanácsot, illetve hatásköri, illetékességi útmutatást adnak bárki számára.

#### Ügyfélfogadás:

Hétfő 9-13 óra Tolna Megyei Igazságügyi Hivatal

Szerda 13-18 óra Szekszárd, Augusz I u. 9-11. V.emelet Tel: 74/529 288

#### **„Esély A Szekszárdi Díjhátralékosoknak Közalapítvány”**

Szekszárd Megyei Jogú Város Önkormányzata szociális feladatainak segítése érdekében közalapítványt hozott létre 2004-ben „Esély A Szekszárdi Díjhátralékosoknak Közalapítvány” elnevezéssel.

Székhelye: 7100 Szekszárd, Béla király tér 8. (Polgármesteri Hivatal)

#### Az alapítvány céljai:

A szociálisan rászorult és az önkormányzattal együttműködő

- hátralékosok díjhátralékának csökkentése a távhőszolgáltatás, a víz- és csatornadíj, a melegvíz-szolgáltatás, lakbér és hulladékszállítás területén
- a lakásfenntartási támogatást nyújtani olyan családoknak, akik az önkormányzattól nem részesülhetnek támogatásban
- megelőzni azt, hogy az átmenetileg anyagi nehézséggel küzdők jelentős díjhátralékot halmozzanak fel
- ellensúlyozni az esetleges díjemelés legsúlyosabb hátrányait

Az alapítványnál pályázható keret 1.000.000 Ft, amit minden évben az önkormányzat rendelkezésre bocsát.

Pályázat negyedévente kerül kiírásra a város ingyenes, minden háztartásába eljutó Szekszárdi Vasárnap heti lapjában. A maximális pályázható összeg: 50.000 Ft

Átlagosan 15-20 fő nyújtja be pályázatát negyedévente.

A támogatás nem pénzben nyújtandó támogatás, hanem az igazolt tartozást rendezti az önkormányzat.

### **Adósságkezelési szolgáltatás**

A szociális igazgatásról és szociális ellátásokról szóló 1993. évi III. tv. 55. §-a, a szociális ellátások helyi szabályozásáról szóló 34/2001. (XII.21.) ö.r. 26/A. § - 26/E. §-ai és a pénzügyi és természetbeni szociális ellátások igénylésének és megállapításának, valamint folyósításának részletes szabályairól szóló 63/2006. (III.27.) Korm. rendelet alapján a szociálisan hátrányos helyzetben lévők adósságterheinek enyhítésére és lakhatási körülményeinek javítására nyújtható az adósságkezelési szolgáltatás, mely városunkban 2004. január 1-je óta működik.

Az adósságkezelési szolgáltatás két elemet tartalmaz:

- Adósságcsökkentési támogatás
- Adósságkezelési tanácsadás

A tanácsadást a Családsegítő Központ két munkatársa látja el, akik adósságkezelői tanfolyamon vettek részt.

A tanácsadás keretében az alábbi munkát végzik:

- *jelentkezés, adatfelvétel: (személyes adatok, életkörülmények, adósságok számbavétele, háztartás elemzése, hátralék kialakulásának feltérképezése)*

- *adósságrendezés*: (közvetítés az adós, önkormányzat és a szolgáltatók között, kedvezmények személyre szabott megállapítása, kérelem beadása. A tanácsadás ideje minimum 6 hónap, de részletfizetés esetén ennél több is lehet).
- *utógondozás* (ideje 6 hónap)

Az ügyféllel minden esetben együttműködési megállapodást kötnek, mely tartalmazza a fizetési készségek igazolását és a tanácsadáson való részvételt.

A támogatás feltételeit a helyi szociális rendelet az alábbiak szerint szabályozta:

- kérelmező v. családja adóssága minimálisan 50.000 Ft legyen, maximálisan 250.000 Ft-ig terjedhet,
- a meghatározott adósságok valamelyikénél fennálló tartozása legalább 6 havi legyen, és a kérelem benyújtását megelőző 18 hónapon belül keletkezzen
- a közüzemi díjtartozások miatt a szolgáltatást kikapcsolták
- vállalja az önkormányzat által megállapított adósságcsökkentési támogatás különbözetének megfizetését (adósság 25%-a)
- vállalja az adósságkezelési tanácsadáson való részvételt
- jövedelme ne haladja meg háztartás esetén az öregségi nyugdíj mindenkori legkisebb összegének 200%-át (2008. évben 57.000 Ft-ot), egyedül élő esetén 250%-át (2008. évben 71.250 Ft-ot).

Adósságnak minősül a lakhatási költségek körébe tartozó közüzemi díjtartozás.

Szekszárd Megyei Jogú Város Önkormányzata a helyi rendeletében szabályozta, hogy mely adósságokra nyújt támogatást:

- vezetékes gázdíj tartozás,
- áramdíj tartozás,
- távhőszolgáltatási díj tartozás

- víz-és csatornadíj tartozás,
- lakbérhátralék

Az adósságkezelés bevezetésének feltétele, hogy az egyes adósságtípusoknál nyújtható támogatásokra az önkormányzat a hitelezőkkel keret-megállapodást köt, amely az alábbi szolgáltatókkal jött létre:

DÉDÁSZ Rt. Pécs (áram) - jelenleg E-ON Energiaszolgáltató Kft.  
 Dél-dunántúli Gázosztály Rt. Pécs (gáz) - jelenleg E-ON Energiaszolgáltató Kft.  
 ALFA-NOVA Kft. (fűtés-melegvíz)  
 Szekszárdi Vízes Csatornamű Kft. (vízdíj)  
 Szekszárdi Vagyonkezelő Kft. (lakbér)

Az adósságkezelési szolgáltatás mértéke nem haladhatja meg az adósság 75%-át és összege legfeljebb 200.000 Ft lehet. A támogatás nyújtható egy összegben vagy legfeljebb 18 havi részletben.

Az adósságkezelési szolgáltatásban részesülő személy részére a szolgáltatás időtartamára lakásfenntartási támogatást kell biztosítani.

Az adósságcsökkentési támogatás megállapítására irányuló kérelmeket az adósságkezelési tanácsadó nyújtja be a Szociális Iroda ügyintézőjéhez, aki előterjeszti döntésre a Szociális és Egészségügyi Bizottság soron következő ülésére.

A bizottság nevében a Szociális Iroda ügyintézője a döntésről határozatot készít, mely többek között tartalmazza a támogatás mértékét. A döntésről a szolgáltató értesítést kap.

**Adósságkezelési szolgáltatást igénybe vevők:**

Benyújtott kérelmek száma: 45 db

Támogatott határozatok száma: 44 db

Elutasított határozatok száma: 1 db

Megszüntetett határozatok száma: 1 db



Támogatási összeg: 4, 797,928 Ft

Családlátogatások száma:70 alkalom

Az adósságkezelési szolgáltatást igénylő ügyfelek jelentősebb hányada megfelel a szolgáltatás igénybevételéhez szükséges feltételeknek. Ennek háttérében a több éve kialakított munkaforma és a szolgáltatókkal kialakított jó munkakapcsolat állnak. Ezek alapján zömmel azon ügyfelek keresik fel a Családsegítő Szolgálatot, akik megfelelnek a feltételeknek.

Amennyiben az ügyfél adóssága, adósságállománya, egyéb körülménye miatt nem kezelhető adósságkezelés klasszikus módszereivel, a munkatársak alternatív megoldásmódokat alkalmaznak (például civil szervezethez történő delegálás).

A Családsegítő Központ a szegregált területen élő alacsony státuszú embereket folyamatosan tájékoztatja a támogatási lehetőségekről, és az igénybevétel módjáról.

### **Családok Átmeneti Otthona**

Az intézmény 2001. január 1. óta működik. Jelenleg 26 férőhely áll rendelkezésre a rászoruló családok ellátására. Egy szakmai vezető, két családgondozó és három gyermekgondozó dolgozik az intézményben. Az Otthon közel, 100%-os kihasználtság mellett működik.

### **3.1.5 Az alacsony státuszú népességgel szembeni diszkrimináció csökkentése**

A társadalmi integráció területén elért eredményeiket be kell mutatni. Komplex kommunikációs eszközökkel, marketing mixel csökkenteni kell a negatív többségi hozzáállást, növelve az elfogadottságot.

A többségi társadalom, napjainkban komoly terhek vállalása árán képes, a saját, még elfogadható szintű életkörülményeit biztosítani. Mindazok, akik megélik a szegénységet,

semmiféle további terhet vállalni értelemszerűen nem képesek. A társadalmi újraelosztás szocialista gyakorlata nélkülözi a társadalmi szolidaritás szükségszerű bemutatását, megértetését, a többségi társadalommal. A többségi társadalom a szegénység leküzdésének minimális, pozitív diszkriminációs gyakorlatát is érdemtelen kivételezéseként éli meg. Ennek bizonyítására az egyesből az általánosra való következtetés logikai műveletét alkalmazza, ami minimum kétes értékű következtetésre ad módot. Ezért, tekintettel arra, hogy van mód az értékteremtő munka bemutatására, annak piaci alkalmazásának eredményességére, a pozitív gondolkodás és a társadalmi szolidaritás bemutatását, annak pozitív hatásait kívánjuk hangsúlyozni. Az orientációs hálózatban elsősorban a civil mozgalmakra és az egyházi missziós lehetőségekre építünk.

Az eredmények és az erőfeszítések megismerésére használt komplexként jelölt média-mix, jelenti a helyi és országos média megszólítását.

Határideje: folyamatos

Felelős: Szociális Iroda

### 3.1.6 Intézkedési terv - monitoring mutatók

| Rövidtávú intézkedések   | Határidő            | Felelős            | Indikátor                                |
|--|---------------------|--------------------|--|
| Az oktatási rendszerben résztvevő HH/HHH gyermekek integrációját segítő intézkedési rendszer kidolgozása | 2009.09.01          | Művelődési osztály | 2009.09.01-re 1db intézkedési dokumentum |
| Az SNI gyermekek fejlesztését segítő intézkedési rendszer kidolgozása                                    | 2009.09.01          | Művelődési osztály | 2009.09.01-re 1db intézkedési dokumentum |
| Az Önkormányzat megvizsgálja, hogy minden gyermek hozzájut a megfelelő közoktatási szolgáltatáshoz       | 2009.05.31          | Művelődési osztály | 2009.05.31-re helyzetelemzés kidolgozása |
| Az óvodai csoportszervezésnél a HH/HHH gyermekek kiegyenlített elosztása érdekében felülvizsgálat.       | Minden év június 1. | Művelődési osztály | Minden év június 1-re felülvizsgálat     |
| Az iskolai HHH tanulók tanulócsoportba történő elosztásának felülvizsgálata                              | Minden év június 1. | Művelődési osztály | Minden év június 1-re felülvizsgálat     |
| Az Önkormányzat a lakáscélú beruházások, építések során nem épít szükséglakásokat.                       | folyamatos          | Építési osztály    | 0 szükség lakás építése                  |

|  |            |                      |   |
|--|------------|----------------------|---|
| Szociális ellátás vizsgálata az alacsony státuszú lakosság hozzáférése tekintetében  | 2009.12.15 | Családsegítő központ | 2009.12.15-re 1 db helyzetelemzés készítése |
| Az önkormányzat vállalja, hogy folyamatosan figyelemmel kíséri az esélyegyenlőség, deszegregáció és integráció előmozdítását szolgáló szakmai és pénzügyi uniós, országos, regionális, megyei forrásokat és azok elérése érdekében lépéseket tesz. Ezt a tevékenységét évente értékeli | folyamatos | Szociális Iroda      | folyamatos elemzés                          |
| Az alacsony státuszú népességgel kapcsolatos társadalmi érzékenyítés   | folyamatos | Szociális Iroda      | évente 4 megjelenés a helyi médiákban       |

| Középtávú intézkedések   | Határidő            | Felelős            | Indikátor                             |
|--|---------------------|--------------------|---------------------------------------|
| Az óvodai csoportszervezésnél a HH/HHH gyermekek kiegyenlített elosztása érdekében felülvizsgálata.  | Minden év június 1. | Művelődési osztály | Minden év június 1-re felülvizsgálata |
| Az iskolai HHH tanulók tanulócsoportba történő elosztásának felülvizsgálata  | Minden év június 1. | Művelődési osztály | Minden év június 1-re felülvizsgálata |
| Az Önkormányzat a lakáscélú beruházások, építések során nem épít szükséglakásokat.   | folyamatos          | Építési osztály    | 0 szükség lakás építése               |
| Az önkormányzat vállalja, hogy folyamatosan figyelemmel kíséri az esélyegyenlőség, deszegregáció és integráció előmozdítását szolgáló szakmai és pénzügyi uniós, országos, regionális, megyei forrásokat és azok elérése érdekében lépéseket tesz. Ezt a tevékenységét évente értékeli | folyamatos          | Szociális Iroda    | folyamatos elemzés                    |
| Az alacsony státuszú népességgel kapcsolatos társadalmi érzékenyítés   | folyamatos          | Szociális Iroda    | évente 4 megjelenés a helyi médiákban |

| Hosszútávú intézkedések   | Határidő            | Felelős            | Indikátor                             |
|---|---------------------|--------------------|---------------------------------------|
| Az óvodai csoportszervezésnél a HH/HHH gyermekek kiegyenlített elosztása érdekében felülvizsgálata. | Minden év június 1. | Művelődési osztály | Minden év június 1-re felülvizsgálata |
| Az iskolai HHH tanulók tanulócsoportba történő elosztásának felülvizsgálata                         | Minden év június 1. | Művelődési osztály | Minden év június 1-re felülvizsgálata |
| Az Önkormányzat a lakáscélú beruházások, építések során nem épít szükséglakásokat.                  | folyamatos          | Építési osztály    | 0 szükség lakás építése               |

|   |                   |                        |  |
|---|-------------------|------------------------|--|
| <p>Az önkormányzat vállalja, hogy folyamatosan figyelemmel kíséri az esélyegyenlőség, deszegregáció és integráció előmozdítását szolgáló szakmai és pénzügyi uniós, országos, regionális, megyei forrásokat és azok elérése érdekében lépéseket tesz. Ezt a tevékenységét évente értékeli</p> | <p>folyamatos</p> | <p>Szociális Iroda</p> | <p>folyamatos elemzés</p>                    |
| <p>Az alacsony státuszú népességgel kapcsolatos társadalmi érzékenyítés</p>   | <p>folyamatos</p> | <p>Szociális Iroda</p> | <p>évente 4 megjelenés a helyi médiákban</p> |