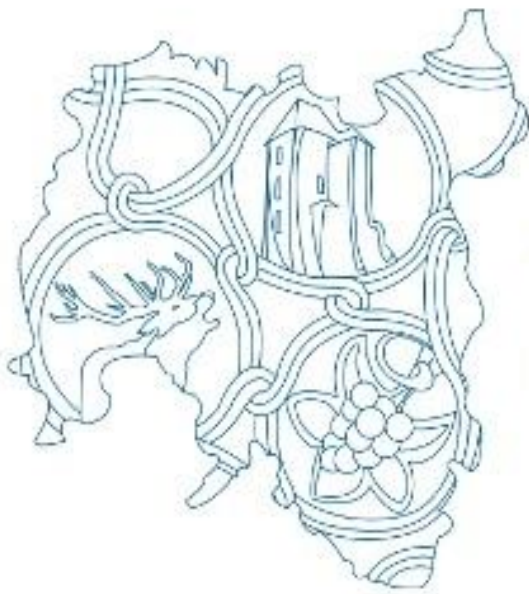


2014-2020

Tolna Megye Területfejlesztési Konceptiója



Területfejlesztési Osztály

Tolna Megyei

Önkormányzati Hivatal

2013.06.27.

Tartalomjegyzék

Tartalom

| | | |
|----------|---|----|
| I. | A megye jövőképe /„Itthon Tolnában”/..... | 4 |
| I. 1. | Tolna megye fejlesztésének alapelvei..... | 6 |
| II. | A megye célrendszerének bemutatása..... | 8 |
| II.1. | A megye fejlesztésének átfogó és stratégiai céljai..... | 8 |
| II.1.1. | átfogó cél: A megye gazdasági potenciáljának növelése, a vállalkozói aktivitás erősítése | 10 |
| II.1.2. | átfogó cél: Társadalmi megújulás | 18 |
| II.1.3. | átfogó cél: A vidékies térségek gazdasági szerepvállalásának megerősítése és vonzó vidéki élettér megteremtése | 23 |
| II.2. | A fejlesztési célrendszer meghatározása a megyén belüli különféle sajátosságokkal rendelkező területi részegységekre..... | 27 |
| III. | A célrendszer koherenciavizsgálata..... | 30 |
| III.1. | Belső koherenciavizsgálat..... | 30 |
| III.1.1. | A helyzetértékelés, a jövőkép, a fejlesztési elvek és az átfogó célok kapcsolatának bemutatása | 30 |
| III.2. | Külső koherenciavizsgálat..... | 38 |
| III.2.1. | A célrendszer kapcsolata az OFTK-val..... | 38 |
| III.2.2. | A célrendszer kapcsolata az OTrT törvénnyel | 41 |
| III.2.3. | A célrendszer kapcsolata a fontosabb ágazati koncepciókkal, tervekkel..... | 43 |
| IV. | A terület felhasználás alapelveit lefektető koncepció | 51 |
| IV.1. | Stratégiai térstruktúra bemutatása..... | 51 |
| V. | A fejlesztés eszköz- és intézményrendszere | 56 |
| V.1. | A prioritások azonosítása | 56 |
| V.2. | Felelősség és intézményrendszer, a koncepció üzenetei, kapcsolódása más térségekhez | 57 |
| V.2.1. | Közszférán kívüli szereplők:..... | 57 |
| V.2.2. | Szomszéd megyék szerepe, nemzetközi kapcsolatok..... | 59 |
| V.2.3. | Intézményrendszer..... | 62 |
| VI. | A tervezési folyamat, a társadalmasítás és legitimáció leírása..... | 65 |

Vezetői összefoglaló

Tolna Megye Területfejlesztési Konceptiójának megalkotását alapos előkészítő tevékenységek előzték meg. Primer és szekunder forrásból származó adatgyűjtések és ebből készített elemzések, valamint a tervezési munkába bevont partner szervezetek által megfogalmazott javaslatok, szakmai vélemények segítségével 2012. november végére elkészült a koncepciót megalapozó helyzetértékelés. A megye állapotát bemutató elemzés azzal zárult, hogy egyben javaslatokat is megfogalmaztuk lehetséges fejlesztési irányokra a szakmai anyag alapján elkészített SWOT (erősségek, gyengeségek, lehetőségek, veszélyek) elemzés alapján. A helyzetértékelést elérhetővé tettük a megyei önkormányzat saját weboldalán a http://www.tolnamegye.hu/teruletfejleszes_2013/terfej_koncepcio_felmunkveg.pdf linken és partner szervezeteinket arra kértük, hogy fogalmazzanak meg javaslatokat lehetséges fejlesztési irányokra vonatkozóan. A tervezési munkába közvetlenül bevont több mint 200 gazdasági szervezet, civil szervezet és települési önkormányzat számára tettünk javaslatot, fogalmaztunk meg fejlesztési célokat (átfogó és stratégiai célok, illetve lehetséges prioritások). A megyei önkormányzat javaslatait ismertető konzultációs fórumnapokon a tervezési munkába bevont partnerek elmondták saját javaslataikat. A véleményekkel, javaslatokkal együtt elkészítettük a következő finanszírozási időszak javasolt célrendszerét. A megyei szereplők, érintettek által visszacsatolt vélemények jelentős mértékben megerősítették a helyzetértékelés során megfogalmazott problémák fennállását és azok megoldási lehetőségeit, valamint rámutattak azokra a megyei sajátosságokra (erősségekre) is, melyek elsősorban erőforrásként szolgálnak majd az előttünk álló 2014-2020-as időszakban.

A koncepció elsődleges célja, hogy már készítése során aktivitásra, összefogásra, együtt gondolkodásra biztassa a megyei szereplőket, az érintetteket. Ösztönözze őket arra, hogy ismereteiket, tudásukat, szakértelmüket, gyakorlati tapasztalataikat felhasználva önállóan, egyénileg és másokkal együttműködve is segítsék elő a megye fejlesztését, fejlődését. Az azonos területen (ágazatonként, termékpályánként) tevékenykedő vállalkozások, termelők számára segítse elő a gazdasági együttműködést, a közös fejlesztéseket, beruházásokat.

A megye egyik legjelentősebb kitörési pontja a vidékfejlesztésben rejlő Tolna megyei lehetőségek kiaknázása lehet. A mezőgazdasági alapanyag-termelő tevékenységgel jellemezhető megyét az élelmiszeripar, a feldolgozóipar egyik jelentős Magyarországi központjává kell tenni.

A koncepció azzal a céllal készül, hogy kijelölje Tolna megye lehetséges kitörési pontjait, meghatározza azokat a főbb fejlesztési irányokat, amelyre a megye a 2030-ig terjedő időszakban különös hangsúlyt kíván fektetni. A megyei (területi) programozáshoz rendelt források felhasználásának alapját képezi majd e dokumentum, hiszen a tervezett megyei fejlesztéseknek a Tolna Megyei Területfejlesztési Konceptióhoz illeszkedniük kell.

I. A megye jövőképe /„Itthon Tolnában”/

Legfontosabb feladatunk, hogy a Tolna megyei emberek boldogok, elégedettek legyenek, aktívan, egészségesen és egészséges környezetben éljenek városban és a vidéki kistelepüléseken egyaránt, és ezáltal otthonuknak tekintsék Tolna megyét. A vonzó városi és vidéki élettér megteremtésével, a tervezett fejlesztésekkel biztosítjuk a fiatalok helyben maradásához szükséges feltételeket és a munkavállalást. A gazdasági szervezetek ágazatonkénti és termékpályánkénti összefogásának ösztönzésével új, az együttműködésekre épülő K+F+I központok kialakításával a helyi erőforrásokra építve megerősítjük a megye gazdasági potenciálját, új munkahelyeket hozunk létre.

Különös hangsúlyt fektetünk a vidékfejlesztésre, a helyben előállított mezőgazdasági alapanyagok magas hozzáadott értékű helyben történő feldolgozására és piaci értékesítésének elősegítésére. Ösztönözzük a mezőgazdasági termelőket, a széles körű termelői összefogásokra, az őstermelőket, kistermelőket a biotermelésre, agrárkörnyezet-gazdálkodásra, ökogazdálkodásra, elősegítjük a helyi gazdák agrármarketing-tevékenységét a Tolna megyében előállított mezőgazdasági termékek (termények) piaci értékesítésének javítása érdekében. Megerősítjük a megyében hagyományosan jelenlévő iparágakat (bőr- és textilipar, élelmiszeripar, gépgyártás, fémfeldolgozás), biztosítjuk piaci részesedésük növelését, termékfejlesztésüket előtérbe helyezve a (pl.: kézműves) magasabb hozzáadott értékű termékek előállítását, piaci értékesítését. A megye rendkívül gazdag természeti erőforrásainak és épített környezetének szélesebb körű megismertetésével, tematikus összekapcsolásával olyan turisztikai vonzerőt kívánunk adni Tolna megyének, hogy mind a nemzeti, mind a nemzetközi turisztikai kínálati piacon ismert és keresett legyen. A megye városait és azok közvetlen vonzáskörzetét együtt, funkcionális térségként fejlesztve elősegítjük a város és vidék együttműködését (CLLD), együtt gondolkodását, ezáltal a városok közelében lévő falvak fejlődését, fejlesztését is.

Önálló térségfejlesztési programok indításával kiemelten kívánjuk fejleszteni a megye középső, fejletlenebb, infrastruktúra-hiányos, aprófalvas területeit elősegítve az ott élők életkörülményeinek javítását, a megyén belüli területi különbségek csökkentését. A megyét érintő közúti, vasúti közlekedési infrastruktúra-fejlesztésével a településkapcsolati hiányok felszámolásával elő kívánjuk segíteni a megye, a megyén belüli települések, a térség- és településközpontok elérhetőségének javítását.

Szekszárd mint megyei fejlesztési pólus fejlődését támogatjuk központi és idegenforgalmi funkcióinak megerősítésével, illetve megyei szintű gazdasági-logisztikai központi szerepének kialakításával.

A civil szervezetek aktív szerepvállalásának támogatásával életteltöltjük meg a kulturális és sportlétesítményeinket, aktív közösségfejlesztő munkával megerősítjük a helyi identitástudatot. A megyénkben és szomszédos megyékben (Somogy, Baranya, Fejér) lévő főiskolai, egyetemi háttérre, szakmai tudásra építve, valamint a helyi adottságokra alapozva szak- és felsőoktatási képzéseket, átképzéseket szervezünk, melyeket folyamatosan, a munkaerő-piaci igényekhez igazítunk.

Támogatjuk a Pécsi Tudományegyetem Illyés Gyula Karának oktató, képző, kutató és fejlesztő munkáját.

Támogatjuk a Paksi Atomerőmű blokképítéséhez kapcsolódó szak- és felsőfokú képzések indítását, illetve elősegítjük a megyében működő gazdasági szervezetek

beruházás-előkészítésében és -megvalósításában való minél szélesebb körű bevonását.

Tolna megye területére tervezett, a célrendszer egészét felölelő jelentősebb területi beavatkozásokat az *1. számú mellékletben* szereplő ábra mutatja.

I. 1. Tolna megye fejlesztésének alapelvei

1. A Fejlesztési Konceptió első számú célja azt megalapozni, hogy a jövőben – a 2014-20-as fejlesztési ciklus során és azt követően - minél több és a megye számára minél több haszonnal járó forrás érkezen Tolna megyébe. Ennek szellemében célul tűzhető ki, a következő hét évben a különböző fejlesztési programból a megyébe érkező forrás legalább annyi, vagy több legyen, mint amennyi az előző hét évben a megyében rendelkezésre álló száz milliárd forint.

2. A fejlesztési források hasznosságának mércéje az, hogy mennyire erősödik a megyei gazdaság, illetve hogy mennyire képesek a fejlesztések a megye társadalmi-környezeti helyzetén tartósan javítani.

A megye gazdaságának erősödése a gazdasági aktivitás és a tőkevonzó képesség erősödését, a termelési kapacitások és a piacok bővülését jelenti. A termelés bővülése során növekszik a megye gazdaságában rendelkezésre álló tőke, javul a megyében működő vállalkozások technológiai színvonala és új munkahelyek jönnek létre. A megyei piac növekedése során bővül a helyi fogyasztás, egyre több turista érkezik Tolna megyébe, továbbá egyre több és jobb szolgáltatás közül választhatnak a Tolna megyeiek.

A fejlesztési források gazdasági hatásaikon túl azt is célozzák, hogy

- a megye népességmegtartó ereje növekedjen,
- a települések és más helyi közösségek megerősödjenek,
- a társadalmi béke és a biztonság stabilitása fennmaradjon,
- meg tudjon erősödni a fenntarthatóságra és a környezettel való harmóniára épülő vidéki életmód.

3. A Fejlesztési Konceptió a megye gazdasági, társadalmi és politikai szereplők számára készülő együttműködési platform, az összefogás céljait és eszközeit kijelölő alapidokumentum. A Konceptió törekvése, hogy kereteket adjon ahhoz, hogy a megyében felmerülő fejlesztési elképzelések hosszú távon ható, a megyében élők életminőségét érdemben javító fejlesztési történetekké álljanak össze. A megye kulcsszereplői által közös alapvetésként elfogadott Konceptió arra ad lehetőséget, hogy a jövőre nézve meghatározhatók legyenek a fejlesztési törekvések valóra váltásához szükséges közös lépések: milyen fejlesztésekért szükséges a megyének lobbizni, milyen ütemtervet érdemes a fejlesztési történetekhez megfogalmazni.

4. A Fejlesztési Konceptió célul tűzi ki, hogy Tolna megyében alakuljon ki és erősödjön meg az a tudásbázis, intézményrendszer, közösség és kultúra, amely képes minél több megyei szereplőt mozgósítani a fejlesztési források megszerzésére és hasznosítására. Azaz: jöjjön létre a megyében a fejlesztési központok rendszere és hálózata, az önkormányzat és vállalkozások fejlesztési történeteket összeállító és azokat megvalósító együttműködései.

5. A Fejlesztési Konceptió funkciója, hogy hidat építsen az uniós fejlesztési intézményrendszer, nyelv, hozzáállás és a helyi szándékok, lehetőségek közé. A megye közléte és kulcsszereplői a fejlesztési forrásokat elsősorban mint a konkrét lehetőségekhez kapcsolódó projekteket értelmezik, a brüsszeli intézmények viszont összeurópai, általános célok megvalósulását kérik számon. Az elvek és a cselekvés közötti összhangot egy, a mind a két oldal elvárásait értő és azoknak megfelelő cél- és intézményrendszer tudja megteremteni.

6. Tolna megye az ország központi jelentőségű pontjaitól távol fekvő, kisvárosokra és kis falvakra épülő agrárvidék. A megye természeti szépségekben gazdag, de kevés a jelentős mértékű turizmust magától értetődően megteremtő attrakció. Tolnára jellemző, hogy mindenhol erős a helyi identitás, helyi kultúra. A Fejlesztési Koncepció szempontjából az a legfontosabb kihívás, hogy hogyan lehet az erős helyi kultúrában és a környezetben rejlő energiákat mozgósító, realiztikus fejlesztési történeteket összeállítani és megvalósítani.

II. A megye célrendszerének bemutatása

II.1. A megye fejlesztésének átfogó és stratégiai céljai

A Tolna Megyei Területfejlesztési Konceptió átfogó céljainak meghatározását elsősorban a koncepció helyzetértékelése során meghatározott fejlesztési irányok határozták meg, valamint azok a megyei sajátosságok (erősségek, gyengeségek, lehetőségek, veszélyek) amelyek közvetlen beavatkozásokat igényelnek. Három fő terület fejlesztése kiemelten fontos:

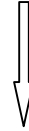
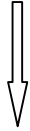
- **gazdaságfejlesztés**, hogy az emberek számára új munkahelyeket hozzunk létre és megőrizzük a meglévőket:
Az Európai Unió tagállamai együttesen ismerték fel, hogy a világot és egész Európát is sújtó gazdasági válság ellen a leghatékonyabb eszköz a gazdaság kiemelt fejlesztése, amely megoldást adhat az egyre erősödő, éppen a válság következménye okán komoly problémát jelentő foglalkoztatási szint csökkenésére is. Az Európa 2020 Stratégia és a Nemzeti Fejlesztés 2020 Országos Fejlesztési és Területfejlesztési Konceptió is azt a célt fogalmazza meg, hogy a következő finanszírozási időszakban a legtöbb forrást gazdaságfejlesztésre kell fordítani a társadalmi és környezeti szempontok figyelembe vételével. A megyei koncepció helyzetértékelése során a megye állapotát jellemző adatok, folyamatok vizsgálata is azt támasztotta alá, hogy ezen a területen kell a legtöbb forrást, támogatást felhasználni, annak érdekében, hogy érdemi eredményeket tudjunk 2020-ig elérni.
- **humán erőforrás-fejlesztés**, hogy a megszerzett tudást, szakértelmet helyben tartsuk, hogy a gazdaság igényeit jobban ki tudjuk elégíteni:
A mai szakképzési rendszer nem igazodik az állandóan mozgásban lévő gazdasági, piaci igényekhez, ugyanakkor piacképes szakmák elméleti és gyakorlati oktatási színvonala elmarad a piaci, gazdasági szereplők elvárásaitól. Megfelelő támogatással megyei, szervezett, gyakorlatorientált szakképzési rendszer kialakításával a szakképzés eredményessége egyértelműen javítható. Fejleszteni kell a megye felsőoktatási potenciálját is, a kapacitások bővítésével és a meglévők átszervezésével (pl.: PTE IGYK). A gazdaság szereplőinek szélesebb körű bevonásával (elsősorban gyakorlati szakképzés helyszínei) a szakképző intézményekben indított képzések alaposabb tervezésével, az elméleti oktatási anyagok naprakész, jövőbe és a környezettudatosságra is tekintő ismeretanyagokkal való kibővítésével hatékonyra és piacképesre válik a megyei szakképzés. Az új képzések indításánál a jelentősebb beruházásokat, fejlesztéseket is érdemes figyelembe venni (pl.: paksi atomerőmű - új blokkok építése).
- **vidékfejlesztés**, hogy a megye vidékies jellege ne hátrány, hanem előny legyen az itt élők számára, hogy a megye középső aprófalvas térsége ne még inkább leszakadjon, hanem a városokkal együtt, azokhoz felzárkózva (funkcionális térségként) tudjon fejlődni, a természeti erőforrások védelmének szem előtt tartásával.

Átfogó célok

1.1. A megye gazdasági potenciáljának növelése, a vállalkozói aktivitás erősítése

1.2. Társadalmi megújulás

1.3. A vidékies térségek gazdasági szerepvállalásának megerősítése és vonzó vidéki életteremtése



Stratégiai célok

1.1.1. Új K+F+I és logisztikai központok kialakítása vállalkozói együttműködések létrehozásával iparáganként, termékpályánként

1.2.1. Oktatásfejlesztés, hátrányos helyzetű csoportok munkaerőpiaci esélyeinek javítása

1.3.1. Mezőgazdasági alapanyagokra épülő nagy hozzáadott értékű termék előállítás, -feldolgozás, piaci értékesítés és agrármarketing tevékenység termelői együttműködéssel

1.1.2. Piacképes, hagyományosan jelenlévő ipari ágazatok fejlesztése, valamint a kiemelten magas kézimunka igényű, elsősorban könnyűipari tevékenységek (gépgyártás, fémfeldolgozás élelmiszeripar, textil- és bőripar)

1.2.2. A kedvezőtlen demográfiai folyamatok (negatív) hatásainak mérséklése

1.3.2. Vidéki életminőség javítása és a rurális térség népességmegtartó képességének elősegítése

1.1.3. A megye természeti erőforrásainak, táji és természeti értékeinek és épített környezetének szélesebb körű megismertetése, potenciáljának javítása, fenntartható hasznosítása és tematikus összekapcsolása

1.2.3. Települési infrastruktúra és közszolgáltatások fejlesztése

1.1.4. Vállalkozások versenyképességének erősítése

II.1.1. átfogó cél: A megye gazdasági potenciáljának növelése, a vállalkozói aktivitás erősítése

III.1.1.1. stratégiai cél: Új K+F+I és logisztikai központok kialakítása vállalkozói együttműködések létrehozásával iparáganként, termékpályánként

Széles körű, gazdasági célú vállalkozói együttműködések (klaszterek, projektszervezetek) támogatása a Tolna megyei vállalkozások piaci szerepvállalásának megerősítése érdekében ágazatonként, illetve termékpályánként

A helyi gazdaság fejlesztése és a megyei foglalkoztatás növelése érdekében kiemelten fontos, hogy a helyi (Tolna megyei) vállalkozások felkészüljenek a várható Tolna megyei fejlesztések megvalósítására. Ennek érdekében valamennyi ágazatot tekintve erősíteni szükséges iparáganként, illetve termékpályánként a vállalkozói, termelői együttműködések. A Pécsi Tudományegyetem Illyés Gyula Kar hozzájárulhat a megyei hiánypótló képzések kialakításához, megszervezéséhez (borászati centrum létrehozása, mérnökinformatikus képzés beindítása).

Szekszárdi szőlészeti és borászati kutatás-fejlesztési központ kialakítása a Pécsi Tudományegyetem szakmai együttműködésével

A borvidék nagy múltja, kiváló termőhelyi adottságai és minőségi borai jó alapot nyújtanak a további fejlődésre. A termék- és termelésfejlesztésben szükséges tudásbázissal a Pécsi Tudományegyetem rendelkezik, mely a helyi szőlészek és borászok szakmai tapasztalatával a Szekszárdi és Tolnai Borvidék hasznára válhat.

Dombóvár és Tamási központtal mezőgazdasági célú K+F bázis kialakítása a Kaposvári Egyetem szakmai együttműködésével

A jó termőhelyi adottságoknak megfelelően megosztható a kutatóközpont a két település között. Mindkét város térségében hagyományosan nagy súllyal bír a mezőgazdaság, melynek továbbfejlesztésében a Kaposvári Egyetem nyújthat segítséget.

Energetikai K+F bázis kialakítása Paks és Tamási központokkal

Pakson a mérnöki szaktudás kamatoztatása egyéb energetikai célú beruházások megvalósítására és a Paksi Atomerőmű blokkjainak bővítése érdekében, valamint Tamásiban helyi kezdeményezésű megújuló energia felhasználásra alapozva kutatóközpontot kell létrehozni.

A helyi mezőgazdasági alapanyag-termelési igényekhez igazított helyi logisztikai alközpont kialakítása funkcionális térségenként

A termelési hatékonyság a szállításban, raktározásban is fontos. Ezért elengedhetetlen a helyi logisztikai bázisok racionalizálása, ahol szükséges, ott pedig a kapacitás növelése, a szolgáltatások fejlesztése.

A helyi alapanyag-termelési igényekhez igazított térségi logisztikai bázisok kialakítása a megyét érintő jelentősebb vasúti, közúti, vízi közlekedési csomópontokban

A termékek szállításához szükséges az országos, illetve nemzetközi folyosók mentén logisztikai főközpontok kialakítása, tekintettel a csomóponti helyzetre, valamint a termékek szállítási távolságára. Fontos a csomópontok (Bátaszék, Bonyhád, Dombóvár, Dunaföldvár, Paks, Szekszárd, Tolna) és kikötők (Dunaföldvár (TEN-T hálózatba emelése), Paks, Bogyiszló és Fadd-Dombori térsége) megközelíthetőségének, szolgáltatásainak mennyiségi és minőségi javítása szárazföldön és vízen egyaránt.

Tolna megye területére az „Új K+F+I és logisztikai központok kialakítása vállalkozói együttműködések létrehozásával iparáganként, termékpályánként” című stratégiai cél keretében tervezett jelentősebb területi beavatkozásokat az 2. számú mellékletben szereplő ábra mutatja.

II.1.1.2. stratégiai cél: Piacképes, hagyományosan jelenlévő ipari ágazatok fejlesztése, valamint a kiemelten magas kézimunka igényű, elsősorban könnyűipari tevékenységek (gépgyártás, fémfeldolgozás, élelmiszeripar, textil- és bőripar)

Tejipari és húsipari alapanyagokra épülő termékfejlesztés, élelmiszeripari és mezőgazdasági gépgyártás szekszárdi központtal

Szükséges a már meglévő tejipari termékek folyamatos fejlesztése, ennek következtében az ágazat piaci részesedésének növelése. Fontos a potenciálisan számba vehető tejipari kapacitások jobb kihasználása, speciális, magas hozzáadott értékű (kézzel készített, kisüzemi, manufaktúrás) termékek előállítására. Újra kell élesíteni a megyében nagy múlttal rendelkező húsipari tevékenységet, ki kell alakítani a nagyüzemi és a kisüzemi kapacitásokat, versenyképes, egyedi húskészítmények piaci bevezetését.

A megyei (elsősorban Bátaszék, Bonyhád, Szekszárd, Tolna és térsége) bőr- és textilipari, illetve kézimunka igényes könnyűipari kapacitások növelése az ágazaton belüli piaci részesedés növelésével

Hagyományosan jelenlévő ágazatok, melyek országos jelentőséggel bírnak. Szakembergárdájuk, foglalkoztatottaik száma jelentős, piaci részesedésük növelése, új piaci szegmensek keresése, termékeik fejlesztése stabilitásuk érdekében szükséges.

A helyi mezőgazdasági alapanyagokra épülő magas hozzáadott értékű élelmiszer- és feldolgozóipari kapacitások kiépítése a növénytermesztés és az arra épülő állattenyésztés gazdasági egyensúlyára alapozva, funkcionális térségenként

A jó termőhelyi adottságokra és jó minőségű helyi alapanyagokra alapozható feldolgozóipar, mely az alapanyag-termeléshez képest lényegesen magasabb hozzáadott értékkel bír. Támogatandó a helyi állattenyésztés igényeit szolgáló helyi növénytermesztési alapanyagokra épülő takarmány-előállítás fejlesztése. A terméshozamok kiszámíthatósága érdekében szükséges az öntözhető területek

növelése. A szántóföldi növénytermesztés mellett indokolt a magasabb élők munkai igényű zöldség- és gyümölcsstermesztés, gyógynövénytermesztés, biotermékek előállítása és egyéb kertészeti tevékenységek arányának növelése. Ezek a foglalkoztatásra is jótékony hatással vannak, illetve javítják az agrárium jövedelmezőségét.

A nagy hagyományokkal rendelkező Tolna megyei építőipar fellendítése

Kedvező hatást gyakorolhat a lakáspiaci helyzetre a megye legnagyobb energetikai célú ipari fejlesztése, a Paksi Atomerőmű új blokkjának/blokkjainak létesítése, amelynek következményeként több éven keresztül jelentős számú mérnökre és szakképzett munkaerőre lesz szükség, akik elhelyezése, lakhatási lehetőségeinek megoldása további építőipari beruházásokat igényel. A várható gazdaságfejlesztési beruházások, élelmiszeripari feldolgozó üzemek és a kiszolgáló épületek elsősorban a fémszerkezet-gyártás (acélszerkezetes épületek) fellendítését segítik elő, ami jótékony hatást fog gyakorolni az építőipar ezen területén tevékenykedő vállalkozások piaci részesedésére.

A már működő ipari parkok és ipari övezetek fejlesztése, különös tekintettel az ágazati igényeket kiszolgáló infrastruktúrafejlesztésre, a városok és vonzaskörzetük igényeire épülő inkubáció- és szolgáltatásbővítés az ipari parkokban

Szükséges az ipari parkok versenyhelyzetét javítani a szolgáltatások számának növelésével, valamint minőségük javításával, különös tekintettel a piacra jutás elősegítésével. Széleskörű inkubációs lehetőségeket kell biztosítani a vállalkozások számára.

Egészségipari fejlesztések

Az egészségügyi szolgáltatások bővítése, valamint az intézményrendszer fejlesztése mind a helyi lakosság, mind pedig a megyén kívülről érkezők ellátását szolgálja, valamint a helyi foglalkoztatási mutatókra is kedvező hatással lenne.

Regionális szintű gazdasági és piaci együttműködések elősegítése klaszterek által

A piaci versenyben való javuláshoz szükséges – földrajzi távolságon, illetve ágazatokon alapuló – összefogások, partnerségek kialakulását elősegíteni. A Dél-dunántúli régióon belül fontos Tolna megye gazdasági szerepének erősítése.

A megyei gépgyártási kapacitások erősítése elsősorban az autóiipari, szerszámgépgyártás területén és elektronikai iparban

Ki kell használni a jelentős német nemzetiségű, német ajkú lakosság, valamint a megye erős német gazdasági kapcsolataira épülő gazdaságfejlesztési lehetőségeket – elsősorban a világhírű német gépgyártási tapasztalatokra alapozva. Támogatandó a városok ipari parkjaiba, ipari övezeteibe települő, illetve a főként Szekszárd és Bonyhád térségében jelen levő gépipari cégek fejlesztése.

A szén- és kőbányászat újraélesztése és arra épülő gazdaságfejlesztés Nagymányok és Váralja térségében a környezeti fenntarthatóság figyelembevételével

A megye Baranya megyével határos területe jelentős mennyiségű ásványkincssel rendelkezik, melynek feltárása az energiaárak növekedése miatt gazdaságilag indokolható. A bányászati tevékenységgel és az arra épülő, illetve azt kiszolgáló szolgáltatásokkal a térségben élők foglalkoztatása jelentős mértékben javítható.

Tolna megye területére a „Piacképes, hagyományosan jelenlévő ipari ágazatok fejlesztése, kiemelten a magas kézimunka igényű, elsősorban könnyűipari tevékenységek (élelmiszeripar, textil- és bőripar, gépgyártás, fémfeldolgozás)” című stratégiai cél keretében tervezett jelentősebb területi beavatkozásokat az 3. számú mellékletben szereplő ábra mutatja.

II.1.1.3. stratégiai cél: A megye természeti erőforrásainak, táji és természeti értékeinek és épített környezetének védelme, szélesebb körű megismertetése, potenciáljának javítása, fenntartható hasznosítása és tematikus összekapcsolása

Védett építészeti értékek gazdasági, turisztikai és közösségi célú hasznosításának elősegítése

A megyében található kúriák, kiskastélyok országos vagy helyi védetség alatt kihasználatlanul állnak. Állagromlásuk megállítható és visszafordítható lenne hasznosításukkal. Ezek egy része a településektől kissé távolabb fekszik, de a mai lehetőségekkel, alternatív infrastruktúrával elláthatók. Elsősorban szálláshelyek kialakítása indokolt a bakancsos és kerékpáros turizmus számára, illetve közösségi funkciók preferálhatók.

Hasznosításuk terén szintén fejlesztendőek a megyei várak (pl.: Dunaföldvár, Dombóvár-Gólyavár, Ozora, Simontornya), római kori régészeti lelőhelyek (pl.: Limes, Iovia), valamint szobrok, szoborcsoportok (pl.: Kossuth-szoborcsoport).

Helyi turizmus versenyképessége

A helyi turizmus versenyképességének javítása Tolna megyében lehetőséget teremt a közösségi szinten irányított helyi gazdaságfejlesztésre, melynek egyik lehetséges módja a helyi jelentőségű turisztika vonzerejének javítása, fesztiválok szervezése, ami hozzájárul a helyi termékek népszerűsítéséhez, a helyi piacok újjászervezéséhez, valamint ezáltal növeli a helyi foglalkoztatottságot is.

Országos jelentőségű védett természeti területek

Feltáratlanok a megyében az országos hírű, de célállomásként még nem eléggé keresett védett területek. Ezekhez feltétlenül szükséges kialakítani látogató- és információs központokat, valamint a terület bejárhatósága és megközelíthetősége sem optimálisan biztosított (pl. Gemenci kisvasút indítása Szekszárdról, Gyulaj szervezett látogathatóságának hiánya, a Mecsek ÉK-i feltárása látogatóközponttal (Váralja), a Pacsmagi-tavak átfogó turisztikai hasznosítása.) A védett természeti

területek turisztikai szempontból rendkívül jó lehetőséget biztosítanak a megye számára. A csodálatos természeti környezetben biztosíthatók a minőségi, a mai kor követelményeinek megfelelő vadász, horgász, öko- és lovas turizmust kiszolgáló létesítmények és az igényeket kielégítő szolgáltatások.

Sió turisztikai hasznosítása

A Sió összeköti az ország vízrajzának két kiemelkedő természeti kincsét, a Balatont és a Dunát. A mintegy 120 km-es szakaszból 100 km a megyén keresztül halad, és a városoktól távol, a megye turisztikailag még feltáratlan területeit szeli át. A meder rendezésével és vízszállító képességének helyreállításával javulna a vízgazdálkodás, ami nemcsak a vízi közlekedést biztosítaná, de lehetőséget teremtene a mezőgazdasági területek szükség szerinti öntözésére is, illetve így a Sió teljes szakaszán használhatóvá válna a vízi turizmus számára. A töltéseken turisztikai és egyben hivatásforgalmat is szolgáló összefüggő kerékpárutat kell kialakítani. A fejlesztés szervesen kapcsolódna a Balaton kiemelt üdülőövezetéhez, gazdagítaná az ottani kínálatot és programot kínálna a meghosszabbított szezonban. A kiépített megállóhelyek, pihenők alkalmasak lennének arra, hogy a Sió tágabb vonzókörzetében található értékeket (ozorai és simontornyai vár, felsőrácegrespusztai Illyés Gyulához és Lázár Ervinhez kötődő irodalmi túrák szervezésére alkalmas pontok, kúriák, a kölesdi és tengelici kastélyok, a sióagárdi tájházak, valamint a pincefalvak) szolgáltatások nyújtásával turisztikai attrakciókká fűzzék. Átfogó célunk, hogy a megyében összefüggő kerékpárút-hálózatot, és erre felfűzött komplex turisztikai kínálatot alakítsunk ki. A turisztikai attrakciókra épülő, már meglévő kerékpárút-hálózat szakaszait is magába foglaló, megyei összefüggő kerékpárút egyben a szomszédos megyék (Somogy, Fejér, Baranya) nagyobb turisztikai értékeinek elérését is szolgálják.

Duna menti rekreációs térség kialakítása

Két város (Dunaföldvár, Paks), egy nagyközség (Fadd) és három község (Bölcske, Gerjen, Bába) kivételével települések belterületétől távol halad a megye K-i határán mintegy 100 km hosszan a legnagyobb magyarországi folyó. Ez a természeti adottság, valamint a kialakult holtágak, öblök, a gemenci állat- és növényvilág kincsei indokoltá teszik a régióban minőségi szállás- és vendéglátóhelyek létesítését, a vízi sportokra, horgászturizmusra, a hagyományokra alapozott rekreációs térség kialakítását. Turisztikai vonzerőt képezhet Dunaföldváron a vár, a tájház, a gyógyfürdő, Bölcskén a pincefalu, a világörökség várományos római kori Limes maradványok, Pakson az Atomenergetikai Múzeum és Látogatóközpont, a pincefalu, a szintén világörökség várományos római kori Lussonium, a képtár, Fadd-Domborin az üdülőtelep és a vízi sportok, Decsen a tájház és a sárközi népviselet, Bogyiszlón az orchideás erdő, Bátán a tájház, továbbá Báticaséken az Árpád-kori romok. Turisztikai szempontból a Sióhoz és a Dunához kapcsolódó rekreációs térség együttes kezelése, a programok, szolgáltatások egymással való kiegészítése javasolt. A közelmúltban megépült M6 autópálya a bel- és külföldi turizmus számára egyaránt jól megközelíthetővé teszi ezt a térséget.

Termál- és gyógyturizmus megyei központjainak további fejlesztése, új központok létesítése

Két jelentősebb létesítmény működik a megyében, egyik Dombóváron a másik Tamásiban. Míg az előbbi magas színvonalú szálláslehetőséggel és egészségügyi szolgáltatással is bír, az utóbbinál az akadálymentes megközelíthetőség és használat az, ami nemzetközileg is egyedülálló. Ez utóbbi esetében a közeli kemping és egyéb szálláshelyek továbbépítése preferálható, valamint igen széles körű marketing-tevékenység szükséges az országos és a nemzetközi turisztikai vérkeringésbe való bekapcsolódáshoz.

Mindkét település számára egy várható nemzetközi szintű vasúti (és közúti) megközelíthetőség kiépítése óriási előrelépést jelentene.

Ugyanakkor fontos megemlítenünk és további fejlesztésekkel érintenünk a megyeszékhelyen kiépített szekszárdi, valamint a helyi jelentőségű bonyhádi termálfürdőt. A tervezett paksi és a meglévő dunaföldvári gyógyfürdő további bővítése és fejlesztése a regionális és megyei gyógyvízkínálatot és a ráépülő gyógyászati szolgáltatások kínálatát jelentős mértékben javíthatja.

A szálláslehetőségek mennyiségi és minőségi fejlesztése Tamási, Szekszárd, Dunaföldvár és Bonyhád esetében is indokolt.

A Szekszárdi és Tolnai Borvidék és a pincefalvak borturisztikai és gasztronómiai kínálatának növelése

Az elmúlt években méltán elismert lett mind országosan, mind nemzetközileg a borvidék, több Év Borásza cím került a megyébe, Szekszárdra. Kitérőst jelenthet az együttműködés, országos és nemzetközi hírű programok, fesztiválok szervezése, igényes és különböző színvonalú szálláshelyek és vendéglátóegységek kialakítása, valamint kapcsolódás egyéb kulturális és turisztikai akciókhoz. Több száz pincéből álló pincefalvak (Bölcske, Paks, Györköny, Sióagárd) találhatóak a megyében, melyekből országosan is csak néhány van. Kedvező közúti megközelítéssel az M6 mentén további baranyai (villányi) és Bács-Kiskun megyei (hajósi) pincefalvak érhetők el. Ezek együttműködésével, pincefalvankénti központok kialakításával, a szállás és a vendéglátás lehetőségeinek bővítésével kiváló turisztikai attrakciók alakíthatók ki. A pincefalvak szomszédos megyékben lévő borkínálattal történő összekapcsolása, valamint a szekszárdi borturisztikai lehetőségek kiegészítése a megyeszékhely sport-, konferencia-, üzleti és szabadidős turizmus nyújtotta lehetőségeivel, erősítené a térség komplex turisztikai vonzerejét. A borturizmussal egyetemben fontos a helyi gasztronómiai kínálat bővítése, az abban rejlő lehetőségek kiaknázása, valamint a helyi termékeket előállító gazdaságok fejlesztése.

Kerékpáros turizmus feltételeinek fejlesztése

A kerékpáros turizmus igényeinek kielégítése érdekében kiemelten fontos az alábbi szakaszokon a kerékpáros közlekedés feltételeinek megteremtése és a már kiépített szakaszok összekapcsolása és további fejlesztése: Szekszárd–Tolna–Fadd–Dombori, Tamási–Dombóvár–Orfű–Pécs, Dombóvár–Kaposvár. A megvalósítandó fejlesztések a turisztikai célokon túl a hivatásforgalom szempontjából is jelentősek.

Környezeti elemek fenntartható hasznosítására irányuló fejlesztések

Szükséges a megye területén lévő vízbázisok fejlesztése, az egészségügyi határértéknek megfelelő vízminőség előállítása érdekében, valamint az előregedett, elszennyeződött infrastrukturális elemek (pl.: ivóvíz-gerincvezeték hálózata, vízátelelő szivattyúk) cseréje, bővítése. Nagyobb településeken szennyvíztisztító telepek kiépítése, kisebbeken pedig alternatív megoldások alkalmazásának támogatása indokolt. A már meglévő szennyvíztelepeket bővíteni, fejleszteni és korszerűsíteni kell. A részben csatornázott települések esetén a 100%-os csatornázottság elérése a cél.

Javítani, kiterjeszteni, valamint támogatni kell a szelektív hulladékgyűjtés lehetőségeit, csak úgy, mint a zöld hulladék kezelését és újrahasznosítás lehetőségeinek megteremtését.

Támogatni kell a mezőgazdaság, az ipar és a közlekedés által okozott zaj- és légszennyezettség mérséklésére irányuló technológiai fejlesztéseket és védősávok létesítését.

Tolna megyében az elmúlt évtizedekben beszennyezett területek kármentesítése, az ebből adódó környezeti kockázatok csökkentése az előttünk álló tervezési, fejlesztési időszak feladatai közé tartozik (Szekszárd, Hidas, Bonyhád, Simontornya, Dunaföldvár térségében). A tervezett fejlesztések megvalósítása során az ipai múlttal rendelkező ún. barnamezős területek preferálása indokolt a zöldmezős beruházásokkal szemben.

Tolna megyében fontos a természeti és táji értékek megőrzése, a táj szerkezetében és karakterében bekövetkezett kedvezőtlen irányú változások fékezése, megállítása. Turisztikai és fenntarthatósági szempontból különösen fontos a természetes és természetközeli élőhelyek megőrzése, a biológiai és táji sokszínűség fenntartása, valamint a táji örökség megőrzése. Ehhez szükséges a kedvező tájkaraktert őrző termelés, kereskedelem és egyéb szolgáltatások erősítése. A táji fenntarthatóság érdekében indokolt a működőképes ökológiai rendszerek, zöld infrastruktúrák fennmaradásának és fejlesztésének biztosítása, az ökoszisztéma szolgáltatások megőrzése, a fejlesztések során az ökológiai viszonyoknak megfelelő, honos fajok alkalmazása, zöldfelületek ökológiai és használati értékének növelése, minőségének javítása, építmények és létesítmények tájba illesztése, tájsebek begyógyítása, a táj rehabilitálása és rekultivációja.

Kiemelten fontos az erdőgazdálkodás fenntarthatósága. Az erdei területeken való termelés során a természeti értékek megőrzésének lényeges eleme az erdőgazdálkodás logisztikai infrastruktúrájának fejlesztése.

A tervezett és megvalósított fejlesztések során kiemelt figyelmet kell fordítani a NATURA 2000 területekre, szükség esetén indokolt hatásbecslési eljárás lefolytatására.

Tolna megye területére „A megye természeti erőforrásainak és épített környezetének szélesebb körű megismertetése, potenciáljának javítása és tematikus összekapcsolása” című stratégiai cél keretében tervezett jelentősebb területi beavatkozásokat az *4. számú mellékletben* szereplő ábra mutatja.

II. 1.1.4. stratégiai cél: Vállalkozások versenyképességének erősítése

Vállalkozások foglalkoztatási képességének erősítése

Tolna megye foglalkoztatási gondjainak enyhítéséhez összehangolt szakpolitikai és fejlesztési erőfeszítésekre van szükség. A foglalkoztatást támogató közösségi intézményrendszer fejlesztése mellett fontosak azok az intézkedések, amelyek célzott támogatással segítik a vállalkozásokat abban, hogy minél több embernek, különös tekintettel a foglalkoztatási szempontból speciális társadalmi csoportoknak tudjanak munkát adni.

Termék-, technológiai és szervezeti újítások ösztönzése és támogató környezet megteremtése

A gazdaság fejlődéséhez elengedhetetlen egy olyan üzleti-társadalmi környezet létrejötte, amelyben minél több Tolna megyei vállalkozásnak megéri újításokat bevezetni előállított termékeiket, használt technológiájukat és szervezeti folyamataikat tekintve. A fejlesztéspolitika ezt foglalkoztatási és beruházási támogatásokkal, innovációs együttműködések ösztönzésével tudja támogatni.

Kis- és középvállalkozások szolgáltatásfejlesztése

A kis és közepes méretű vállalkozások fejlesztésekor az infrastrukturális beruházások mellett fontos figyelmet kapnia a szolgáltatások fejlesztésének is. Ezzel összefüggésben kiemelten fontosak a KKV-szektor növekedési problémáinak leküzdéséhez azok a támogatások, amelyek a fő üzleti tevékenységen kívüli, azokat támogató folyamatok (pl. marketing, sales, hálózatépítés, asszisztencia) fejlesztését támogatják.

Üzleti, vállalkozói készségek fejlesztése

A gazdagfejlesztés fontos elemei azok a programok, amelyek a magas szintű üzletvezetési készségek elsajátítását és naprakészen tartását támogatják. Képzésekkel, szaktanácsadással mind a vállalkozóvá válást, mind a már üzlettel rendelkezők ismereteinek bővülését érdemes támogatni.

IKT- technológiák használatának ösztönzése az üzleti életben

Az infokommunikációs technológiák minél szélesebb körű használata az egyik útja annak, hogy a Tolna megyei vállalkozások hatékonysága növekedjen. Az új típusú technológiai megoldások bevezetése önmagában is fontos eleme lehet egy innovatívabb vállalati működésre való átállásnak, valamint emellett energiát szabadít föl más típusú újítások kikísérletezéséhez, kipróbálásához.

Vállalkozások megújulóenergia-felhasználását és energiahatékonyság-növelését célzó fejlesztéseinek támogatása

Mind üzleti (költséghatékonysági), mind környezetvédelmi szempontból hasznos az energiafelhasználás racionalizálása és fenntartható energiaforrások használata. Ezzel összefüggésben fontos támogatni a termelő és szolgáltató üzleti folyamatokhoz kapcsolódó energiahatékonysági és megújuló energiaforrások bevonását lehetővé tevő beruházásokat.

Vállalkozások tőkéhez jutási lehetőségeinek szélesítése

A gazdaságfejlesztés fontos eleme a vállalkozások finanszírozási problémáinak enyhítése, beruházási kedvük növelése. Ennek eszközei a visszatérítendő támogatások (pénzügyi eszközök). A finanszírozási programok esetén kiemelten fontos, hogy minél rugalmasabb és minél kevesebb adminisztrációs teherrel járó rendszer alakuljon ki.

II.1.2. átfogó cél: Társadalmi megújulás

II.1.2.1. stratégiai cél: Oktatásfejlesztés, hátrányos helyzetű csoportok munkaerő-piaci esélyeinek javítása és a helyi közösségek megerősítése

A gazdasági igényekhez igazított, gyakorlatorientált szakképzési rendszer kialakítása, a szakképzési lehetőségek bővítése és a fiatalok képességeinek kibontakoztatása.

A piaci igényt nem támasztó képzések helyett újakra lenne szükség (például informatikai, műszaki, közösségfejlesztői, stb.), illetve a nem piacképes szakmák képzéseit fel kéne váltani piacképesekkel. Olyan szakmákra történő képzés lenne célszerű, ami a valódi munkaerő-piaci igényekhez igazodik, amivel a megyében tudnának elhelyezkedni a szakemberek. Ebben részt vállalhatnának a megye gazdasági szereplői is, gyakornoki programok biztosításával, illetve magának a gyakorlati oktatásnak a szakmai alakításával, formálásával. Mindehhez elengedhetetlen a rendszeres kommunikáció és kapcsolattartás a munkaadók és képzőhelyek között.

A fenti intézkedések jól illeszkednek a megye azon általános törekvéséhez, hogy hozzájáruljon a fiatalok képességének kibontakoztatásához, amely a gyakorlatorientált szakképzési rendszeren túl a települési ifjúsági munkák fejlesztésével, a fiatalok helyi szerepvállalásának támogatásával és a fizikai aktivitás területein mutatkozó képességek kibontakoztatását segítő programok és együttműködések indításával érhető el.

Felnőttképzési (műszaki szakképzési) központok létrehozása a megyében

Elsősorban a Paksi Atomerőmű bővítéséhez kapcsolódóan, illetve a megye piaci igényeihez igazodó műszaki képzés indokolt lenne, ami hozzájárulna a megye szakképzésének minőségi javításához, ezzel is helyben tartva a továbbtanulókat.

Az közoktatás színvonalának javítása és az oktatás modernizálása (digitalizálás, e-oktatás)

Szükséges az oktatási rendszert átfogó fejlesztések infrastrukturális megalapozása és támogatása, hiszen egyrészt az intézmények felzárkóztatásának is fontos kritériuma az infrastrukturális feltételek javítása, másrészt pedig a minőségi oktatási környezet kialakításához és a formális többlétszolgáltatások nyújtásához is elengedhetetlenek az ilyen irányú fejlesztések a megyében.

A szakoktatás digitális modernizációjával javulhatna az oktatási esélyegyenlőség városi és falusi diákok között. Ehhez elengedhetetlen a megye területén egységes infrastrukturális színvonal biztosítása. Elektronikus oktatási anyagokkal, tantervi hálózattal, vizsgarendszerrel megszűnhetnének a földrajzi adottságból eredő hátrányok a vidéki térségben is. Ezért támogatjuk a távoktatási képzési struktúra kiépítését és a Digitális Campus létrehozását a PTE IGYK-n.

A minőségi oktatáshoz való hozzáférés biztosítása és a korai iskolaelhagyás csökkentése

Az oktatáshoz, neveléshez és képzéshez való hozzáférés a korai iskolaelhagyás csökkentése, a befogadó nevelés támogatása és a nemzetiségi nevelés szakmai támogatása által biztosítható. Egyértelműen szükség van a megye pedagógusainak folyamatos szakmai fejlesztésére, hogy megfeleljenek a megújuló köznevelési rendszer igényeinek. A megye közoktatást végző intézményeiben végzett tartalmi, módszertani fejlesztésekkel, az értékelési rendszerek alkalmazásával és működtetésével támogatni lehet és szükséges a fenti folyamatokat.

A korai iskolaelhagyás problémája, valamint a köznevelés eredményessége és hatékonysága is javítandó olyan formális és informális tanulási formákon keresztül, mint a kompetencia- és személyiségfejlesztő programok, foglalkozások, nevelési programsorozatok, tematikus táborok, erdei iskolák és ismeretterjesztő programok működtetése. Az egész életen át tartó tanulás eszményének meghonosításával, távoktatással és e-learning technikákkal széles körben fejleszthetők a lakosság alapképességei.

Szociális ellátórendszer fejlesztése

Az egységes színvonalú alapellátás megteremtése érdekében indokoltak az infrastrukturális fejlesztések. Továbbá fontos a szociális szolgáltatások bővítése, és az ehhez való hozzáférés elősegítése. Különböző programok, tanácsadói és egyéb szolgáltatások (pl. mentorálás) segítségével szükséges az idősek és a családok támogatása, tekintettel a nevelőszülői hálózatok fejlesztésére is.

Civil szféra megerősítése a megyében

A befogadó társadalom elősegítéséhez nélkülözhetetlen az aktív közösségi szerepvállalás és az önkéntesség erősítése. Ki kell használni a megye már meglévő

civil szervezeteiben rejlő lehetőségeket az ilyen szervezetek munkájának és programjainak támogatásával, infrastruktúrájának fejlesztésével.

Az önkéntesség elterjedéséhez egyrészt csatlakozni kell népszerűsítő kampányokhoz, másrészt aktívan hozzá kell járulni az önkéntességet elősegítő intézményi keretek kialakításához, szakemberek és önkéntesek képzésével, az önkéntes munkák és azok népszerűsítésének módszertanának megismerésével és terjesztésével.

Helyi identitás és kulturális élet fejlesztése közösségi terek és programok létrehozásával, közösségfejlesztő szakemberképzés indításával

Tolna megyének meghatározó jellemzője, hogy erős az egyes térségekhez, településekhez tartozó helyi identitás. Fontos cél ezeket a kötődéseket ápolni és a helyi közösségeket tovább erősíteni közösségi terek létrehozásával, kulturális és hagyományőrző programok szervezésével.

Ezeket a törekvéseket erősítheti, ha közösségfejlesztő szakemberek is részt vesznek a kulturális élet szervezésében. A közösségfejlesztő szakemberek feladata, hogy összefogva a helyi igényeket, kihasználva a helyi lehetőségeket, a közösségtudatot erősítsék.

A Pécsi Tudományegyetem Illyés Gyula Karán jelenleg is folyó szociális munkás, ifjúságsegítő, moderátor és szociális gazdasági menedzser szakképzésekre lehet építeni, és indokolt volna további kapcsolódó szakok és szakképzések indítása is.

Hátrányos helyzetű társadalmi csoportok munkához jutásának elősegítése

A vidéken és a városokban egyaránt megtalálható hátrányos helyzetű kiskorúak és felnőttek speciális képzési és nevelési igényeire választ adó, társadalmi beilleszkedésüket segítő intézményi rendszer megerősítése, valamint e társadalmi rétegek munkába állásának támogatása szükséges a megye egész területén. Ezt védett munkahelyek létrehozása, mentorálás és tanácsadás, illetve az ezek hatékonyságát biztosító kutatások és elemzések elvégzése biztosíthatják. Számukra az atipikus foglalkoztatási módok is segítséget jelenthetnek, ezért támogatandó ezek szélesebb körű elterjesztése.

A hátrányenyhítés kiemelt eszközei lehetnek a szociális vállalkozások.

Hátrányos helyzetű csoportok befogadásának elősegítése

A megye hátrányos helyzetű csoportjainak befogadását négy probléma kezelésével lehet javítani. Növelni kell a társadalmi integrációt, segíteni kell a területi hátrányok felszámolását, csökkenteni kell a mélyszegénységet és a gyermekszegénységet. Ezen problémák mindegyikét érdemes kétfelől is megragadni. Egyrészt olyan programokra van szükség, amelyek hatékonyan kezelik a felmerülő társadalmi problémákat. A társadalmi integrációt a hátrányos helyzetű emberek szerepvállalásának erősítésével és civil szerveződésükben való részvételével lehet támogatni, de általánosabb, a kulturális identitás megőrzését és az interkulturális párbeszéd elindítását célzó innovatív programokat is tervezünk. A gyermekszegénység integrált térségi és kistéleplési gyerekprogramok indításával

kezelhető, míg a mélyszegénység a szegregált élethelyzetek felszámolását segítő innovatív megoldások támogatásával érhető el. A megye hátrányos területeinek lemaradását csökkentő, a területi hátrányokat felszámoló intézkedések és programok egyik fő fókusza az emberi erőforrások javítása kell, hogy legyen, mely kellő szakmai, módszertani és tervezési megalapozó fázisok után kapacitásfejlesztések, tanácsadások és szervezetfejlesztések révén valósulhat meg.

Az programok hatásait másrésztől infrastrukturális fejlesztésekkel lehet erősíteni, melyek vagy közvetlenül érinthetik a négy ügyet, vagy közvetetten segíthetik a probléma megoldásán dolgozó szervezetek munkáját. A mélyszegénységben élők helyzetét a területi hátrányok felszámolása révén komplex települési programok, bérletfejlesztések javíthatják, a gyermekszegénységet a sikeres oktatást és önálló életkezdés esélyeit javító intézmények infrastrukturális fejlesztései csökkenthetik. Szükség van a társadalmi integrációt elősegítő intézmények támogatására is.

II.1.2.2. stratégiai cél: A kedvezőtlen demográfiai folyamatok (negatív) hatásainak mérséklése

Családbarát foglalkoztatáspolitikát, az atipikus foglalkoztatás lehetőségeinek kiterjesztését

Távmunkával, részmunkaidős foglalkoztatással, bedolgozással, családi termeléssel, illetve a közmunkaprogram racionalizálásával javulhatna elsősorban a falvak munkanélküliségi rátája, valamint a nők foglalkoztatási helyzete.

Életminőség javítása és vonzó élettér kialakítása a településeken gazdasági funkcióbővítéssel

Indokolt a településeken a szolgáltató szektor szerepének növelése, a kereskedelem volumenének növelése, az áruválaszték bővítése, kulturális és szabadidős tevékenységek lehetőségének megteremtése. A kreatív ipar megjelenése városokban és falvakban egyaránt hozzájárulna az életminőség javulásához, az élhetőbb környezet megteremtéséhez.

A lakosság egészségtudatosságának növelése

A megye vonzerejét növelheti a lakosság egészségének és egészségtudatosságának növekedése. Ez az összetett folyamat számos egészségügyi, társadalmi és gazdasági szervezetre ró feladatot, hiszen csak ezek együttműködése esetén van esély az érdemi fejlődésre. A hatékony egészségkommunikáció és az egészségfejlesztési programok növelhetik a lakosság fizikai aktivitási szintjét, hozzájárulhatnak a függőségek visszaszorításához, valamint növelhetik a lakossági szűrések látogatottságát és az életmóddal összefüggő betegségek megelőzésének hatékonyságát.

Önkormányzati bérlakásprogram városokban (pl. Szekszárd), valamint bérház- és háztáji program bevezetése az apró- és kistelepüléseken

A fiatalok lakáshelyzetének megoldása kiemelt feladat, hogy ezzel is elősegítsük a helyben maradásukat, megakadályozzuk a falvak, illetve városok további népességcsökkenését.

Fiatal vállalkozók támogatása, vállalkozásösztönzés

A fiatalok elvándorlásának mérsékléséhez, helyben tartásukhoz fontos a gazdasági ösztönzők alkalmazása is, így támogatásokkal, pályázatokkal segítenénk fiatalok, pályakezdők vállalkozásindítását.

A Pécsi Tudományegyetem Illyés Gyula Kar hallgatóinak közel fele Tolna megyei, ezért különösen keresni kell azokat a lehetőségeket (képzési, foglalkoztatási, kulturális, életminőség-javító, közösségfejlesztési formákat), melyek valóban élhető otthonukká tehetik a megyét, hozzájárulhatnak az itt maradásukhoz.

Kulturális, sport és szabadidős-rekreációs lehetőségek bővítése városokban és falvakban egyaránt

Közösségfejlesztő céllal, valamint az egészséges életmódra nevelés eszközeként fontos megszerettetni a sportolást és kiterjeszteni a kulturális lehetőségeket. A közösségi, kulturális és sportesemények elősegítik a helyi identitás erősödését, valamint az igények, szükségletek minőségi javulását, élhetőbb környezetet biztosítanak, teremtenek a településen, amely vonzó tényező lehet a fiatalok számára is. A fejlesztések között feltétlenül helyet kell kapnia minőségi, minden igényt kielégítő, magas színvonalú sport- és versenycélokra is alkalmas uszodafejlesztésnek Szekszárdon, valamint fel kell újítani, fejleszteni a további városi sportlétesítményeket (uszodák, atlétikai pályák, műfüves pályák, kosárlabda, kézilabda, teke, bowling pályák) és a kiszolgáló létesítményeket (szociális blokkok, öltözők, mosdók) is.

II.1.2.3 stratégiai cél: Települési infrastruktúra és közszolgáltatások fejlesztése

Közszféra infrastruktúrájának energiahatékonyságával kapcsolatos beavatkozások

A közszféra (közigazgatási és közszolgáltató szervezetek) intézményeinek növekvő energiahatékonyságát célzó beavatkozások kiemelten fontosak.

Városfejlesztéssel kapcsolatos beavatkozások

A társadalmi megújulást segíti a vonzó városi környezet kialakítása, különös tekintettel a köztéri illetve a belterületek barnamezős területeinek rehabilitációjára, valamint a kulturális és természeti értékek megóvását és a környezetvédelmet támogató fejlesztések megvalósítására.

A városfejlesztéshez sorolhatóak még a közlekedéssel és közbiztonsággal kapcsolatos fejlesztések, előbbire az utak karbantartása, míg az utóbbira a

kamerarendszerek kiépítése jelenthet jó példát. A városfejlesztési tervek és programok kialakítása során számba kell venni az egyéb kisléptékű települési infrastruktúrafejlesztések lehetőségeit is (pl közüzemek korszerűsítése).

Térségi és helyi közszolgáltatás- és közigazgatás-fejlesztés

A megyében élők életére nagy hatással vannak a megyében működő közszolgáltatások minősége és infrastrukturális állapota. Ezért szükséges a közszolgáltatási és közigazgatási infrastruktúra fejlesztése, különösen a szolgáltatások színvonalára hatást gyakorló, valamint az akadálymentes és családbarát közszolgáltatások kialakításához hozzájáruló területeken.

Szociális városrehabilitációs fejlesztések

A települési infrastruktúrafejlesztések keretében kiemelt figyelmet kell szentelni a szegénység és a szegregáció által sújtott, leromlott városrészek rehabilitációjának, hiszen az ezeken a területeken létrehozott és fejlesztett létesítményeknek közösségformáló és felzárkóztató szerepük is lehet.

Bevéeltermelő, értéknövelő, költségcsökkentő fejlesztések

A települési infrastruktúra és a közszolgáltatások fejlesztése során átfogó elv, hogy a bevéelteremtő, értéknövelő és költségcsökkentő fejlesztések megvalósítása során a visszatérítendő támogatások igénybevételenek lehetősége is megfontolásra kerüljön, hiszen ez vissza nem térítendő támogatásokat szabadíthat fel más területek számára. A költségcsökkentő fejlesztésekre jó példát jelentenek a kisebb léptékű, megújuló forrásokra épülő energiatermelésre és helyi energiafelhasználást célzó programok.

Tolna megye területére a „Társadalmi megújulás, élhetőbb környezet megteremtése” című átfogó cél keretében tervezett jelentősebb területi beavatkozásokat az 5. számú mellékletben szereplő ábra szemlélteti.

II.1.3. átfogó cél: A vidékies térségek gazdasági szerepvállalásának megerősítése és vonzó vidéki élettér megteremtése

Közösségvezérelt Helyi Fejlesztésekre (CLLD) mint új fejlesztési eszközre komoly hangsúlyt fektet Tolna megye, melynek segítségével a vidéki térségek fejlesztésére a 2014-2020 közötti időszakban újabb forrásokat kívánunk bevonni. A város és térsége együttműködésében megvalósított közös fejlesztések elősegíthetik a vidéki térségek gyorsabb felzárkózását és mérsékelhetik a kisebb települések leszakadását.

A vidéki térségek fejlesztését támogató LEADER program keretében működő LEADER Helyi Akciócsoportok munkáját a területi fejlesztések egymásra épülésének elősegítése érdekében koordináljuk és összehangoljuk.

II.1.3.1. stratégiai cél: Mezőgazdasági alapanyagokra épülő nagy hozzáadott értékű termék-előállítás, -feldolgozás, piaci értékesítés és agrármarketing tevékenység termelői együttműködéssel

TÉSZ-ek, BÉSZ-ek, termelői csoportok létrehozása termékpályánként

A termelői együttműködések lehetőséget biztosítanak arra, hogy a termékpályánként gazdálkodók a közös fejlesztéseket költséghatékonyan meg tudják valósítani. A beszerzés, az értékesítés és a közös marketing jelentősen javítható a gazdálkodói kör számára, továbbá a működő vállalkozások saját jövedelmezőségét is elősegíti. Képzési programokkal és szaktanácsadással érdemes segíteni abban, hogy az üzleti együttműködések, közös fejlesztések a legkorszerűbb technológiát tudják igénybe venni.

Funkcionális térségenként a helyi feldolgozó- és élelmiszeripari kapacitások kiépítése termelői összefogással

A helyben megtermelt alapanyagokra termelői tulajdonú feldolgozóipari és élelmiszeripari kisüzemeket kell létrehozni a termelői közösségek több lábon állásának biztosítása, valamint a helyi foglalkoztatás javítására érdekében. Előtérbe kell helyezni és kiemelten kell támogatni a nagy élők munká-igényű kertészeti tevékenységeket, a zöldség- és gyümölcsstermesztést, a gyógynövénytermesztést és az ezekre épülő feldolgozóipart, valamint az állattenyésztést és a hozzá kapcsolódó élelmiszeripart. A mezőgazdasági és élelmiszeripari innovációk előmozdítására fontos képzési programokat indítani és szaktanácsadói hálózatot üzemeltetni.

Apró- és kistelepülések elérhetőségének javítása

A települések közötti közúti, vízi és vasúti közlekedés javítása, a tömegközlekedés hatékony átszervezése gazdasági beruházások szempontjából ösztönzőleg hatna, továbbá a munkába járást és a hivatásforgalmat elősegíti és javítja. A vidékies térségben az új beruházások megvalósításához szükséges infrastrukturális háttér kialakítása rendkívül fontos.

A helyben előállított termékek piaci értékesítésének elősegítése

Helyi piacokat, piactereket kell kialakítani, fejleszteni a helyben termelt termékek értékesítésének elősegítésére, a vidéki lakosság jövedelemszerző tevékenységének javítása érdekében. Támogatjuk a háztáji, illetve az államilag szervezett közmunkaprogramok, szociális földprogramok, szociális szövetkezetek által előállított termények közétkeztetésben és a helyi boltláncokban történő értékesítését.

Minőségi haltenyésztés és -feldolgozás

A halastavak hatékonyabb kihasználásával, technológiai korszerűsítésével, a haltenyésztés minőségi javításával és az erre épülő új halfeldolgozó üzemek létesítésével a piaci igényekhez igazított halászati tevékenység kialakítása Tolna megyében.

Falusi vendégasztal működtetésének elősegítése

A helyi falusi életvitel, gasztronómia, egyedi kulturális szokások megismertetése népszerűsítene a vidéki vendéglátást, élénkítené a helyi turizmust. A helyi jövedelemszerző tevékenységek szélesítésével a vidéken élők helyben maradását segítjük elő.

A klímaváltozás negatív hatásainak mérséklése

A csapadék eloszlása egyenetlen, aszályok és villámárvizek váltakoznak. Ezért megfékezésük érdekében szükséges a felszíni vízfolyások közvetlen környezetében tájba illeszkedő víztározók és záportározók építése, kialakítása, melyek a termőföldek öntözésén és az árhullámok (árvizek, belvizek) felfogásán keresztül segítik a mezőgazdaságot, és védik az épített környezetet, továbbá közösségi célú „jóléti” tóként és halastóként funkcionálhatnak, így gazdasági hasznosításuk is megvalósulhat. Ezekre jó lehetőség kínálkozik a Baranya-csatorna, a Kapos, a Koppány és a Völgységi-patak mentén, valamint a Sárközben is. Szükséges a meglévő öntözőművek, öntözőrendszerek, vízelvezető árkok, árvízvédelmi árkok rendbetétele, továbbfejlesztése.

Minőségrendszerekben való részvétel támogatása

A mezőgazdaság és az élelmiszerágazat fejlődésének fontos elemei azok az intézmények, amelyek erősítik a fogyasztók bizalmát a mezőgazdasági termékek minősége iránt. Fontos támogatni a mezőgazdasági termelőket, hogy vegyenek részt uniós és hazai szintű minőségrendszerekben, emellett pedig ösztönözzük őket arra, hogy helyi szintű, önkéntes termékértékelési rendszereket hozzanak létre.

Mezőgazdasági termelés kockázatainak csökkentése

A mezőgazdaság az időjárás kiszámíthatatlansága miatt az egyik legnagyobb kockázatokkal rendelkező gazdasági ágazat. Tolna megyének kiemelt ágazata a mezőgazdaság, így különösen nagy szükség van olyan infrastrukturális beruházásokra, amelyekkel csökkenthetők a mezőgazdasági termelés kockázatai.

Energiahatékonyság növelése a mezőgazdasági és élelmiszeripari termelésben

A mezőgazdasági és élelmiszeripari termelésben is kiemelten fontosak az energiahatékonysági beruházások – mind versenyképességi, mind környezetvédelmi szempontból.

II.1.3.2. stratégiai cél: Vidéki életminőség javítása és a rurális térség népességmegtartó képességének elősegítése

A helyi és helyközi tömegközlekedés keresletorientált racionalizálása

Célirányos és igény szerinti tömegközlekedést kell biztosítani a vidéki településeken a központi helyek jobb elérhetősége érdekében. Minden településen

egyenként fontos a piaci igényekhez igazított menetrend kialakítása, melyet a járműállomány fejlesztése során is figyelembe kell venni. Kiemelt szerepet kell biztosítani a hivatásforgalomnak és a gazdaságfejlesztési céloknak. Támogatandó az alternatív közlekedési módok kialakítása a szociálisan rászorulóknak és az azt igénylők részére.

Vidéki jellegű városok fejlesztése

Az élhetőbb város és a vonzó turisztikai attrakciók kialakítása, kialakulása miatt elengedhetetlen a vidéki városok épített környezetének megóvása, az épített értékek helyreállítása. A klímaváltozás hatásainak mérséklése és egyben a kellemesebb városi környezet megteremtése indokolja a városokban a meglévő zöldfelületek megóvását, és e területük növelését. A vidéki kisvárosok számára kitörési pontot jelenthetnek a környezetipar területén megvalósuló beruházások.

Helyi erőforrásokra támaszkodó energiahasznosítás

A helyi és természeti energiaforrások (geotermikus, nap- és szélenergia, biomassza, biogáz és termálvíz) jobb kihasználásával vonzóvá válik a vidéki élet, fellendül a helyi gazdasági aktivitás.

Mobil és helyi szolgáltatások megteremtése kistelepüléseken

A vidéki térségekben nem elérhető vagy nem kielégítő mértékben jelen lévő szolgáltatásokat mobil megoldásokkal lehetne helyben biztosítani, úgy, mint a szociális alapellátást, egészségügyi alapellátást, és közszolgáltatásokat; valamint elő lehetne segíteni új piaci alapú szolgáltatások megjelenését, a helyi igényekre alapozva kisboltok megnyitását, helyi (családi) vállalkozások létrehozásával.

Szabadidősport önszerveződésének támogatása és intézményi háttérének biztosítása

A hasznos szabadidőeltöltés feltételeinek megteremtése vidéken, mely elősegíti a helyi identitástudat erősödését, a helyi közösségfejlesztést, és ezáltal a fiatalok helyben maradását.

Minta ökotelepülés kialakításának lehetősége, ökológikus gondolkodás elsajátítása

Fontos a természetközeli megoldások alkalmazása, a biogazdálkodás elterjesztése, az agrárkörnyezet-gazdálkodás népszerűsítése, a természetes környezetben történő oktatás (erdei iskola) széleskörű elterjesztése a hosszú távú, fenntartható fejlődés biztosítása érdekében. Támogatjuk a környezettudatos építési módok és infrastruktúrák alkalmazását.

Az tervezett képzésekkel kapcsolatban szükséges együttműködést kialakítani a Pécsi Tudományegyetem Illyés Gyula Karával (pl.: öko-pedagógia, szociális munka a fenntarthatóságért, közösség-szervezői képzések, ökoturizmus).

A vidéki letelepedést segítő támogatások bevezetése, helyi adókedvezmények biztosítása (szabad vállalkozási övezet)

Helyi adókedvezményekkel és jogi szabályozással növelhető a vállalkozási kedv a vidékies térségekben is, így munkahelyek jöhetnek létre a falvakban, amely elősegíti a fiatalok helyben maradását. A nagyberuházások számára biztosított jelentősebb adókedvezmények részben ellensúlyozni tudják a vidék infrastruktúra hiányos állapotát, jelentős fejlődést, kitörést biztosíthatnak a vidéki térségek számára.

Tolna megye területére „A vidékies térségek gazdasági szerepvállalásának megerősítése és vonzó vidéki élettér megteremtése” című átfogó cél keretében tervezett jelentősebb területi beavatkozásokat az 5. számú mellékletben szereplő ábra szemlélteti.

II.2. A fejlesztési célrendszer meghatározása a megyén belüli különféle sajátosságokkal rendelkező területi részegységekre

A helyi mezőgazdasági alapanyagokra épülő magas hozzáadott értékű élelmiszer- és feldolgozóipari kapacitások kiépítése a növénytermesztés és az arra épülő állattenyésztés gazdasági egyensúlyára alapozva, funkcionális térségenként

A feldolgozóipari telephelyek méretét, típusát befolyásolják a terület természetföldrajzi adottságai oly módon, hogy a különböző mezőgazdasági ágak számára különböző adottságok a kedvezőek. A helyi (vagy térségi) feldolgozás elősegíti a jelenleg – többnyire – marginális iparral rendelkező rurális térségek népességmegtartó képességét azáltal, hogy új munkahelyeket teremt. A helyi feldolgozóipari kapacitások létrehozása leginkább a Tolnai-Hegyhát és a Völgység területén jelenthet komoly előrelépést.

Sió turisztikai hasznosítása

A Sió turisztikai fejlesztése gazdasági élénkülést eredményez 10 kilométeres körzetben. A turizmus segíti a helyi termékek közvetlen értékesítését, bővíti a szolgáltatások körét, ezáltal új munkahelyeket biztosít az ott élők számára. A jövedelmi viszonyok javulásával növekedik az érintett településeken a vásárlóerő. A Sió három várostól (Simontornya, Szekszárd, Tolna) eltekintve kizárólag falusias térségen halad keresztül. A térségben található több természetvédelmi terület és műemléki épület is.

A vízgazdálkodás javítása az öntözésen keresztül segíti a térség mezőgazdaságát, ezáltal a terméshozamok kiszámíthatóbbá válnak.

Duna menti rekreációs térség kialakítása

A rekreációs térség fejlesztése kettős képet mutat. A településektől távolabb eső területeken a természeti értékek feltárása, a vízi sportok és a hozzájuk kapcsolódó szolgáltatások dominanciája válik jelentőssé. Ez a Gemenci-erdő révén érinti a megye országos jelentőségű védett területeit is.

A Duna menti települések közül a római Limes révén több is várományosa világörökségi címnek, ezek közül Lussonium (Paks-Dunakömlőd) lesz (Komárom mellett) az egyik magyarországi látogatóközpont. A helyi értékek, hagyományok, kultúrák bemutatását szolgálják a Duna menti tájházak (Decs, Dunaföldvár, Bába). Ezen kívül a térség turisztikai kínálatát színesítik a pincefalvak, történelmi települések, gyógyfürdők, a dunaföldvári vár és az Atomenergetikai Múzeum.

A térség jelenleg magas színvonalon csupán közúton közelíthető meg, további lehetőségeket rejt a vízi személyszállítás újjáélesztése turisztikai jelleggel. A fejlesztések megvalósulásával, illetve összehangolt marketingtevékenységgel jelentős gazdaságélénkülés következhet be a megye keleti határán.

Az oktatás modernizálása (digitalizálás, e-oktatás)

Jelenleg problémát okoz számos kistelepülés megközelíthetősége, az ott élők lehetőségei így igen csekélyek, ez pedig az elvándorlás egyik oka. Nehezen elérhető települések zömmel a Tolnai-dombságban találhatóak, így az e-oktatás is elsősorban nekik kedvezne. A szakképzés elősegítésével rendelkezésre állna a szakképzett munkaerő a helyi feldolgozóipari kapacitások létrejöttéhez, így a foglalkoztatási problémák és az ezzel összefüggő elvándorlás is mérséklődnének.

Helyi közösségi identitásfejlesztést és kulturális életet elősegítő közösségfejlesztő szakemberképzés indítása

A helyi közösségi élet a települések népességmegtartó képességének is tényezője, így fejlesztése indokolt. A fiatalok elvándorlása és az ebből következő elöregedés az egész megye területén probléma, azonban leginkább a Tolnai-dombság területén fekvő falvakat érinti, ezért a szakemberek jelenléte az ő életükben hozhatna jelentős változást.

Bérház (lakás) és háztáji program bevezetése az apró- és kisfalvakban

A pályakezdő fiatalok legfőbb gondja a munkanélküliség, mely inkább a kistelepülésekre jellemző. A bérház (-lakás) és háztáji programon keresztül munkalehetőséget biztosítanak a települések, visszacsatolásként pedig rendelkezésre állnának a helyi konyhák ellátásához szükséges, háztáji keretek között megtermelt alapanyagok.

Apró- és kisfalvas térségek elérhetőségének javítása

Az apró- és kisfalvak fő előfordulási területei a dombvidékek (Tolnai-, Szekszárdi-, Geresdi-dombság, Völgység). A Tolnai-Hegyhát területén számos zsáktelepülés vagy igen rossz minőségű úton megközelíthető település található, mely komoly gátja a turizmusnak, valamint a helyi-, illetve a feldolgozóipar fejlődésének.

A vidéki letelepedést segítő támogatások bevezetése, helyi adókedvezmények biztosítása

Tolna megyében a Tamási járás területe szabad vállalkozási övezetté vált, mely területen gazdaságélénkítő támogatások várhatóak. Azonban a megye több

kistérsége (Bonyhádi kistérség, Dombóvári kistérség) is küzd hasonló gondokkal (munkanélküliség, szakképzett munkaerő elvándorlása, elöregedés), ahol a gazdaságélénkítést célzó támogatások szintén szükségesek a fejlettségbeli lemaradásuk csökkentése érdekében.

III. A célrendszer koherenciavizsgálata

III.1. Belső koherenciavizsgálat

III.1.1. A helyzetértékelés, a jövőkép, a fejlesztési elvek és az átfogó célok kapcsolatának bemutatása

Tolna megye SWOT analízise a helyzetfeltáró-értékelő vizsgálat alapján az alábbiak szerint alakul:

| Témakör | ERŐSSÉGEK |
|---|---|
| Területi fejlettség | Jól kiépített vezetékes infrastruktúrahálózat /ivóvíz, elektromos hálózat, telefon, földgáz/. |
| Gazdaság, K+F, Innováció | Történelmi hagyományokkal rendelkező szőlő- és bortermelés, jó a mezőgazdaság eszközellátottsága. |
| Oktatás | Jól működő közoktatási (középfokú iskolaszintig) ellátórendszer, a mezőgazdasági végzettséggel, gyakorlattal rendelkezők aránya magas a megyében. |
| Turizmus | Egyre meghatározóbb gyógy- és termáلتurizmus és erre épülő turisztikai szolgáltatások. |
| Kultúra és közművelődés | Országosan egyedülálló a megyeszékhelyen működő Német Színház. |
| Egészségügy és szociális ellátás | Jól működő, jól szervezett szociális és egészségügyi ellátórendszer. |
| Környezet | A megye környezeti állapota összességében jó. |
| Közlekedés | Jól szervezett tömegközlekedés (busz). |

| Témakör | GYENGESÉGEK |
|---------------------------------|--|
| Területi fejlettség | A megye nemzetközi szerepvállalása csekély (projektekhez, programokhoz való kapcsolódás), magas az alacsony lélekszámú települések aránya, kedvezőtlen a lakosság korösszetétele; a megye leghátrányosabb kistérségének, a Tamási kistérségnek a felzárkóztatása nem sikerült az elmúlt tíz évben. |
| Gazdaság, K+F, Innováció | Az országos átlagnál is magasabb munkanélküliségi ráta; a megyén kívüli hazai és a külföldi tőke jelenléte a megyében országos szinten kimagaslóan alacsony; a közszféra és a gazdálkodó szervezetek tőkével való ellátottsága alacsony; a fejlesztéseknek, a fejlődésnek gátat szab a működő tőke és befektetők hiánya; a kutatás-fejlesztésre irányuló ráfordítás országos szinten a legalacsonyabb a megyében; a vállalkozások közötti együttműködés hiánya /klaszter, TÉSZ, BÉSZ, Termelői Csoport, stb./; a vállalkozások jellemzően alacsony hozzáadott értékkel működő vállalkozások; alacsony az öntözött szántóterületek aránya; az adottságokhoz képest nagyon alacsony a feldolgozóipari (élelmiszeripari) kapacitás. |
| Oktatás | A munkanélküliek között magas az alacsony képzettséggel rendelkezők aránya; felsőfokú szakképző központok (egyetemek, főiskolák), tudásközpontok hiánya. |

| | |
|---|---|
| Turizmus | Kevés turisztikai potenciál van jelen a megyében, hiányoznak a turisztikai programcsomagok a megyei kínálatból. Nem működő TDM szervezetek. |
| Kultúra és közművelődés | Kevés az országos és nemzetközi jelentőségű fesztivál a megyében. |
| Egészségügy és szociális ellátás | Az idősellátás igényeit már nem tudják kielégíteni a meglévő bentlakásos idősellátó otthonok. Egyre több településen okoz gondot a háziorvosi és gyermekorvosi alapellátás biztosítása. |
| Környezet | Sok a mélyfekvésű belvizes terület, illetve az árvízvédelmi szempontból veszélyeztetett terület, az ár- és belvízvédelmi rendszerek állapota nem megfelelő. |
| Közlekedés | Rossz a megye megközelíthetősége, átjárhatósága, a megye belső közlekedési kapcsolatrendszere, az utak, járdák állapota |

| Témakör | LEHETŐSÉGEK |
|---|---|
| Területi fejlettség | A megye felzárkóztatásának elősegítése a szomszédos megyékkel való gazdasági, turisztikai együttműködésekkel. |
| Gazdaság, K+F, Innováció | Jelentős felszín alatti hévízkészletek feltárása és széles körű komplex hasznosítása; helyi foglalkoztatással, helyi erőforrásokra épített, magas hozzáadott értékű termék előállítás a meglévő mezőgazdasági alapanyag-termelésre alapozva; az azonos területen működő vállalkozások együttműködéseinek létrehozása, a meglévő vállalkozói kapacitások megerősítése; a Paksi Atomerőműnél tervezett új blokk(ok) építésébe a térségben működő gazdasági szereplők széles körének bevonása, az itt dolgozó vendégmunkások számára a szükséges szolgáltatások biztosítása helyi vállalkozásokon keresztül; a hagyományosan jelenlévő és a húzó iparágakra K+F+I központok létrehozása; az öntözött szántóterületek arányának jelentős növelésével a mezőgazdasági alapanyag-termelés elvárható hozamai viszonylag stabilizálhatók, illetve egyes területeken jelentős hozamnövekedést lehet elérni, ami növeli az ágazat jövedelmezőségét is |
| Oktatás | A helyi gazdasági igényeknek, a piaci elvárásoknak megfelelő szakképzési rendszer kialakításának ösztönzése, elősegítése. |
| Turizmus | A megye turisztikai adottságainak (Duna-Dráva Nemzeti Park, tájvédelmi körzetek, műemlékek) kihasználása, a különálló termékek, szolgáltatások turisztikai csomagokká alakítása; a tervezett Duna-stratégia fejlesztéseinek megvalósítása során a Duna menti települések gazdasági, turisztikai fellendítése; a Szekszárdi borvidék és a Tolnai borvidék, valamint az egyedülálló pincefalvak turisztikai lehetőségeinek széleskörű kiaknázása. |
| Kultúra és közművelődés | A helyi értékek, a helyi kultúra ápolása a civil szféra megerősítésével és nagyobb társadalmi szerepvállalásával. |
| Egészségügy és szociális ellátás | Új bentlakásos idősellátó otthonok építése, a háziorvosi és gyermekorvosi praxisok vonzóvá tétele, még jobb feltételek biztosítása, az ellátási területek átszervezése. |
| Környezet | A környezetvédelmi beruházások támogatása, a környezeti szennyezések felszámolása, mérséklése; a lakosság környezettudatosságra nevelése. |

| | |
|-------------------|--|
| Közlekedés | M9 gyorsforgalmi út megépítése, a megyén belüli hiányzó közlekedési kapcsolatok kiépítése, a kiépített közlekedési infrastruktúra állapotának folyamatos javítása. |
|-------------------|--|

| Témakör | VESZÉLYEK |
|---|---|
| Területi fejlettség | A megye nyugati és keleti része közötti fejlettségbeli különbségek nem csökkennek, hanem növekednek; falvak elnéptelenednek, egyesek kihalnak, mert a lakosság előregszik és nem sikerül megfékezni a kistelepülésekre egyre inkább jellemző elvándorlást. |
| Gazdaság, K+F, Innováció | A hazai és külföldi tőke a jövőben is elkerüli a megyét és a fejlettebb infrastruktúrával rendelkező megyéket részesíti előnyben; a jellemzően alapanyag-termelő gazdaságot nem sikerül a gazdasági szereplőkön keresztül magas hozzáadott értéken előállító gazdasággá alakítani. |
| Oktatás | A képzési rendszer rugalmatlanul követi a gazdasági folyamatokat, nem alakul ki a piacképes oktatási (szakképzési) rendszer. |
| Turizmus | Nem létesülnek a megyében új turisztikai attrakciók, nem sikerül a TDM-szervezetek tartalommal való megtöltése és szakmai együttműködésének kialakítása. |
| Kultúra és közművelődés | A civil társadalom mozgósítása, a helyi értékek és kultúra értékeinek megőrzése és ápolása, új programok indítása és a meglévők továbbfejlesztése a pénzügyi források hiánya miatt elmarad. |
| Egészségügy és szociális ellátás | A jelentős számú idősellátásra szoruló embert nem tudják fogadni a bentlakásos idősellátó otthonok a kapacitások hiánya miatt. Az egészségügyi alapellátás (házi orvosi, gyermekorvosi) sérül, a végzett orvosok magas számban történő elvándorlása, illetve a házi orvosok magas (60 év feletti) átlagéletkorából adódó hirtelen orvoshiány miatt. |
| Környezet | A klímaváltozás miatt bekövetkező szélsőséges időjárási körülményekhez nem sikerül kellő mértékben és kellő időben alkalmazkodnia a gazdasági szereplőknek. |
| Közlekedés | A megyét átszelő keresztirányú M9 gyorsforgalmi út nem épül meg időben; az utak állapota folyamatosan romlik; a hiányzó közlekedési kapcsolatok megyén belül nem épülnek meg. |

A térség lehetséges fejlesztési irányainak bemutatása, és ezek alapján a lehetséges cselekvési területek azonosítása

Tolna megye főbb fejlesztési irányait a 2014-20 közötti időszakban a megye jelenlegi állapotát megvizsgálva, illetve az EU által megfogalmazott irányelvek (EU 2020 című stratégia 11 tematikus célterülete) mentén a következőképpen határozhatjuk meg:

Intelligens növekedés – tudásra és az innovációra épülő gazdaság kialakítása:

- innovatív környezeti ipar és energetika lehetőségeinek megteremtése a már működő tudásbázisokkal;
- a Paksi Atomerőműben új blokk(ok) építéséhez kapcsolódva szak- és felsőoktatási képzések beindítása;
- új (K+F+I) központok kialakítása a vállalkozói együttműködések létrehozásával iparáganként, termékpályánként

A fenntartható növekedés, az erőforrás-hatékonyabb, még inkább környezetbarát és versenyképesebb gazdaság megvalósítása:

- piacképes, hagyományosan jelenlévő ipari ágazatok fejlesztése (élelmiszeripar, textil- és bőripar, fémfeldolgozás);
- mezőgazdasági alapanyagokra épülő nagy hozzáadott értékű termékek előállítás, feldolgozása és piaci értékesítése;
- a biotermelés fokozottabb ösztönzése, az agrármarketing-tevékenység termelői együttműködési szintekre emelése;
- környezetkímélő mezőgazdasági termelés ösztönzése
- a közúti közlekedés infrastruktúrafejlesztése kiemelten a megye keresztirányú kapcsolatait megteremtő M9 gyorsforgalmi út megvalósítása, illetve a megyén belüli települési kapcsolati hiányok felszámolása alsóbbrendű utak építésével;
- a megyén belüli vasúti közlekedési infrastruktúra fejlesztése különös tekintettel a Dombóvár – Tamási tengelyre;
- a termálvízkinccs egészségturisztikai, energetikai és mezőgazdasági hasznosításával az energiaigényes ágazatok, tevékenységek újra jelentős szerephez juthatnak a megyében;

Az inkluzív növekedés – a magas foglalkoztatás, valamint a gazdasági, szociális- és területikohézió-jellemezte gazdaság kialakítása:

- a turizmus megyében jelenlévő ágazatnak fejlesztése, tematikus összekapcsolása (termál- és gyógyturizmus: Dombóvár, Hőgyész, Tamási, Tengelic, Bonyhád; vadászturizmus: Gemenc, Gyulaj; tájjellegű és kulturális turizmus: Sárköz, szekszárdi fesztiválok; vízi turizmus: Fadd-Dombori, a Sió-csatorna turisztikai célú fejlesztése; horgászturizmus: Duna és a horgásztavak; borturizmus: Szekszárdi borvidék, Tolnai borvidék, kiemelten a pincefalvak);
- a Duna-stratégia által elgondolt fejlesztések megvalósítása, a Duna menti települések gazdasági fellendítése;
- Szekszárd mint megyei fejlesztési pólus központi és idegenforgalmi funkcióinak megerősítése.

A megyei fejlesztések során olyan horizontális célrendszert határoztunk meg, amely Tolna megye hosszú távú fejlődését, fejlesztését tudja biztosítani. Nagy figyelmet fordítunk arra, hogy a fejlesztések megőrizték a helyi természeti és épített környezetet, a korábban létrehozott értékeket. A rögzített elvek mindegyike azt szolgálja külön-külön és együttesen is, hogy a támogatási forrásból megvalósított beruházások értéket teremtsenek, hosszú távon fenntarthatóak legyenek és szolgálják a helyi gazdaság, társadalom és a környezet érdekeit.

Horizontális célok, elvek:

- együttműködésre épülő fejlesztések
- környezettudatos és fenntartható fejlesztések

- munkahelymegtartást és/vagy munkahelyteremtést támogató fejlesztések
- családbarát fejlesztések
- elsősorban helyi erőforrásra épülő fejlesztések
- vállalkozásbarát fejlesztések
- innovatív fejlesztések

Gazdaságfejlesztést érintő kapcsolatok, kapcsolódási pontok bemutatása

Az elmúlt évtizedben a gazdasági versenyképesség elengedhetetlen elemévé vált az innováció, innovatív termelés. Ezért szükséges a helyi vállalkozók tevékenységét segítő, azok versenyképességét növelő K+F központok létrehozása. Ezeket a helyi hagyományokra, meghatározó gazdasági ágazatokra érdemes építeni. A kutatás-fejlesztési központok a 7 megfogalmazott horizontális cél közül mindegyiknek megfelelnek: együttműködésre épülnek, a kutatások révén támogatják a környezettudatos és fenntartható fejlesztéseket, munkahelyeket teremtenek magasan kvalifikált szakemberek számára, akik eddig viszonylag kevés számú munkalehetőséget találhattak Tolna megyében. A tudásbázisok létrehozása családbarát, mert a magas végzettségű emberek helyben történő foglalkoztatása megoldhatóvá válik, nem kényszerülnek ezzel elvándorlásra. A központok kialakítása, tevékenysége helyi erőforrásokra épül, ugyanakkor vállalkozásbarátok is, hiszen a helyi erőforrásokat kihasználó vállalkozásokkal partnerségben végzik kutatótevékenységüket. Az innováció és innováció-transzfer segíti, és versenyképesebbé teszi a helyi vállalkozásokat a magyar, valamint a külföldi piacon.

Tolna megye földrajzi elhelyezkedése közlekedési szempontból kedvező, hiszen nemzetközi vízi, vasúti és közúti korridorok haladnak át a megye területén, melyekhez a jobb kapcsolódás egyrészt a helyi vállalkozások érdeke, másrészt a csomóponti szerepkör erősödése is várható az infrastruktúra-fejlesztéseknek köszönhetően. Kedvezőtlen tulajdonsága a nemzetközi hálózat elemeinek, hogy kivétel nélkül É-D irányúak, az összeköttetés közöttük jelenleg nem megoldott. A problémát az M9-es gyorsforgalmi út várható megépítése fogja orvosolni, melynek kiépülésével Szekszárd a Dél-Dunántúl keleti kapujává, Dombóvár pedig a régió intermodális csomópontjává válik. Ezekhez a célokhoz magas szintű kiszolgáló egységekre lesz szükség.

A csomóponti központok szintje alatt meg kell oldani a térségi logisztikai központok hálózatának kiépítését, azokat a termelés mértékéhez, a fenntartható és takarékos területhasználati elvekhez igazítani. Mivel Tolna megyében a legnagyobb szállítási igénye az agráriumnak van, valamint a mezőgazdasági és élelmiszeripari termékek a megye fő kiviteli cikkei, ezért a legfontosabb a mezőgazdasági logisztikai központok fejlesztése.

Az ipari ágazatok közül indokolt elsődlegesen azokat fejleszteni, amelyek már régóta jelen vannak/voltak a megyében, nagy múlttal rendelkeznek. A helyi szakértelem innováció-orientált kihasználása az ágazatok versenyképességét, jövedelemtermelő és munkahelyteremtő képességét, ezek által az életminőséget is növelik. A feldolgozóipari kapacitások fejlesztése főként a mezőgazdaság-élelmiszeripar vonatkozásában szükséges, hiszen ma Tolna megyében szinte csak alapanyag-előállítás folyik, annak ellenére, hogy korábban jelentős üzemek települtek a helyi adottságokra, kiváló termőhelyekre. A gépjárműgyártás is kapcsolódik a

megyében a mezőgazdasághoz és az élelmiszeriparhoz, számos oktatási intézmény profiljában is megtalálhatók az ezekhez kapcsolódó képzések.

A gazdasági szereplők összefogása szükséges annak érdekében, hogy versenyképességük növekedjen, ezáltal munkahelyeket tudjanak biztosítani, újakat létrehozni. Az összefogás az innovációk befogadására is alkalmasabbá teszi a szereplőket.

Tolna megye természeti erőforrásainak és épített környezetének idegenforgalmi célú hasznosítása egyszerre jelent gazdasági fejlődést és számos településen új ágazatok kialakulását is, új munkalehetőségekkel. A természeti adottságok előrelátó használatával a helyben élők rekreációs lehetőségei is bővülnek, ezáltal életminőségük is javul. Összehangolt termékkínálattal a bevételek növelhetőek, ehhez összefogás szükséges. A természeti értékek bemutatásával segíteni lehet a környezeti nevelést és a környezettudatos gondolkodás terjedését. A fejlesztések során a helyi vállalkozók bevételi forrásai emelkednek, ezáltal a települések eltartóképessége is javul. A családbarát kirándulóhelyek kialakításával Tolna megye olyan területté válik, ami nemcsak munkahellyel és iskolákkal szolgál, hanem széleskörű igényeket kielégítő rekreációs terekkel is.

A humánerőforrás-fejlesztést érintő kapcsolatok, kapcsolódási pontok bemutatása

A szakképzési és a felsőoktatási képzési rendszer piaci igényekhez való igazítása a horizontális célok közül közvetlenül az együttműködésre épülő, valamint a vállalkozásbarát elveknek felel meg. A vállalkozások maguk is részt vesznek a képzésben a gyakorlati helyek biztosításával, így a későbbiekben megfelelő képzettségű szakemberek állnak majd rendelkezésükre. Így a szakképzést nyújtó iskola vonzó alternatíva lesz, hiszen az ott szerzett ismeretek birtokában könnyebben lehet majd elhelyezkedni, akár a gyakorlati helyként szolgáló cégnél.

Mindez közvetve munkahelyteremtést, illetve –megtartást eredményez, valamint a jobb képzettséggel rendelkező munkaerő könnyebben tudja befogadni a modern innovatív technológiákat, valamint képes a helyi alapanyagokra épülő feldolgozóipar számára magasabb hozzáadott értékű termékek előállítására, ezen keresztül magasabb jövedelem elérésére. Mindezzel növelhető Tolna megye népességmegtartó ereje. A helyi identitás is erős kötelék, mérsékli az elvándorlást, ezért közösségfejlesztő szakemberek munkájára is nagy szükség van.

A megye korszerkezetének fiatalítása kapcsán az egyik legkomolyabb probléma a munkahelyek hiánya és az ebből is fakadó elvándorlás. Helyi vállalkozások nélkül ezen változtatni csak nehezen lehet, ezért a vállalkozásbarát környezet kialakítása elengedhetetlen. Az életminőség emeléséhez fenntartható, tiszta, élhető környezet szükséges, magas színvonalú szolgáltatásokkal. A közösség alapja a család, mely támogatásának egyik eszköze a fiatalok helyben tartása.

A vidékfejlesztést érintő kapcsolatok, kapcsolódási pontok bemutatása

A horizontális célok közül mindegyik érvényesül. A helyi alapanyagokból a jelenleginél magasabb hozzáadott értékű termékek előállításához a termelés/feldolgozás során több innovációt tartalmazó technológiát szükséges alkalmazni, amihez a megyei szakképzés és felnőttképzés biztosítja a szakképzett munkaerőt. A termelés fenntarthatósága és a terméshozam ingadozások mérséklése érdekében fontos az öntözhető mezőgazdasági területek arányának növelése, ahol ez megoldható. Ez a terméshozamok kiszámíthatósága és a talajok kiszáradás,

szikesedés elleni védelme érdekében szükséges. A kiszámítható terméshozamok alapján jól teljesítő feldolgozóipart lehet létrehozni. Az agrármarketing segíti az előállított termékek jobb piaci értékesítését.

Az összefogások szükségesek termékpályánként, a jobb piaci szereplés érdekében. A vállalkozásbarát környezetben új munkahelyek jönnek létre, ami növeli a bérszínvonalat, ettől emelkedik a vidéki térségek vásárlóereje, aminek következtében a piaci szolgáltatások is elterjednek, a városihoz közelítve ezzel a falvak életminőségét.

A vidéki életminőség javítása során hangsúlyt kell fektetni a helyben elérhető energiaforrások helyi hasznosítására, mellyel mind az energiafüggetlenség, mind a károsanyag-kibocsátás csökkenthető (országos szinten). Ezzel olcsóbbá tehető a vidéki lakhatás. Emellett fontos az ökológikus gondolkodás, a hulladékok mennyiségének csökkentése és azok újrahasznosítási vizsgálatainak vizsgálata. A vidéki térségeket elérhetővé kell tenni, ez vonatkozik mind a falu-falu, mind a falu-város viszonylatra. Támogatni kell a vidéki önszerveződő szabadidőspont feltételeinek megteremtését.

A mobil és helyi szolgáltatások segítségével munkahelyek jönnek létre a vidéki lakosság számára is. Emellett a munkahelyteremtésben fontos szerep jut a támogatási rendszernek, mely szükséges, ám nem elégséges feltétele a vidéki foglalkoztatottság hosszú távú előremozdításának.

Jövőkép 2030

„Otthon lenni Tolna megyében”

A Tolna megyei emberek boldogok, elégedettek legyenek, aktívan és egészségesen éljenek városban és a vidéki kistelepüléseken egyaránt.

Átfogó célok

A megye gazdasági potenciáljának növelése, a vállalkozói aktivitás erősítése

Társadalmi megújulás

A vidékies térségek gazdasági szerepvállalásának megerősítése és vonzó vidéki életter megteremtése

Horizontális célok, elvek

- ▶ együttműködésre épülő fejlesztések
- ▶ környezettudatos és fenntartható fejlesztések
- ▶ munkahelymegtartást és/vagy munkahelyteremtést is támogató fejlesztések
- ▶ családbarát fejlesztések
- ▶ elsősorban helyi erőforrásra épülő fejlesztések
- ▶ vállalkozásbarát fejlesztések,
- ▶ innovatív fejlesztések

Stratégiai célok

Új K+F+I és logisztikai központok kialakítása vállalkozói együttműködések létrehozásával iparáganként, termékpályánként

Piacképes, hagyományosan jelenlévő ipari ágazatok fejlesztése, valamint a kiemelten magas kézimunka igényű, elsősorban könnyűipari tevékenységek (gépgyártás, fémfeldolgozás, élelmiszeripar, textil- és bőripar,)

A megye természeti erőforrásainak, táji és természeti értékeinek és épített környezetének szélesebb körű megismertetése, potenciáljának javítása, fenntartható hasznosítása és tematikus összekapcsolása

Oktatásfejlesztés, hátrányos helyzetű csoportok munkaerő-piaci esélyeinek javítása

A kedvezőtlen demográfiai folyamatok(negatív) hatásainak mérséklése

Mezőgazdasági alapanyagokra épülő nagy hozzáadott értékű termék előállítás, feldolgozás, piaci értékesítés és agrármarketing tevékenység termelői együttműködéssel

Vidéki életminőség javítása és a rurális térség népességmegtartó képességének elősegítése

III.2. Külső koherenciavizsgálat

III.2.1. A célrendszer kapcsolta az OFTK-val

Ebben a fejezetben kívánjuk bemutatni, hogy az EU Kohéziós Politikájának 11 tematikus célterülete és a Nemzeti Fejlesztés 2020 Országos Fejlesztési és Területfejlesztési Kon koncepció célrendszere hogy jelenik meg a Tolna Megyei Területfejlesztési Kon koncepció célkitűzéseiben.

| Tolna Megyei Területfejlesztési Kon koncepció | | EU 2020 Kohéziós Politika 11 tematikus célterülete |
|---|--|--|
| <p><u>1.1 A megye gazdasági potenciáljának növelése, a vállalkozói aktivitás erősítése</u></p> <p>1.1.1. Új K+F+I és logisztikai központok kialakítása vállalkozói együttműködések létrehozásával iparáganként, termékpályaként</p> <p>1.1.2. Piacképes, hagyományosan jelenlévő ipari ágazatok fejlesztése, valamint a kiemelten magas kézimunka igényű, elsősorban könnyűipari tevékenységek (gépgyártás, fémfeldolgozás élelmiszeripar, textil- és bőripar,)</p> <p>1.1.3. A megye természeti erőforrásainak, táji és természeti értékeinek és épített környezetének szélesebb körű megismertetése, potenciáljának javítása és tematikus összekapcsolása</p> <p><u>1.2. Társadalmi megújulás</u></p> <p>1.2.1. Oktatásfejlesztés, hátrányos helyzetű csoportok munkaerő-piaci esélyeinek javítása</p> <p>1.2.2. A kedvezőtlen demográfiai folyamatok (negatív) hatásainak mérséklése</p> <p><u>1.3. A vidékies térségek gazdasági szerepvállalásának megerősítése és vonzó vidéki élettér megteremtése</u></p> <p>1.3.1. Mezőgazdasági alapanyagokra épülő nagy hozzáadott értékű termék előállítás, feldolgozás, piaci értékesítés és agrármarketing tevékenység termelői együttműködéssel</p> <p>1.3.2. Vidéki életminőség javítása és a rurális térség népességmegtartó képességének elősegítése</p> | | <p><u>Intelligens növekedés</u></p> <p>1. Kutatás-, technológiafejlesztés és innováció megerősítése (K+F)</p> <p>2. Az infokommunikációs technológiák minőségének, használatának és hozzáféréseinek előmozdítása (IT)</p> <p>3. A kis- és középvállalkozások, a mezőgazdaság, a halászat és vízgazdálkodás versenyképességének javítása (KKV-k, Mezőgazdaság)</p> <p><u>Fenntartható növekedés</u></p> <p>4. Az alacsony széndioxid kibocsátású formák felé történő elmozdulás előmozdítása valamennyi szektorban (CO2)</p> <p>5. A klímaváltozáshoz történő alkalmazkodás, kockázatkezelés (Klímaváltozás)</p> <p>6. A környezet védelme, valamint a hatékony erőforrás-felhasználás elősegítése (Környezetvédelem)</p> <p>7. A fenntartható közlekedés támogatása, szűk keresztmetszetek felszámolása kulcsfontosságú infrastrukturális hálózatokban (Infrastruktúra)</p> <p><u>Az inkluzív növekedés</u></p> <p>8. A foglalkoztatás előmozdítása és a munkaerő áramlás támogatása (Foglalkoztatás)</p> <p>9. A társadalmi elfogadás és a szegénység elleni küzdelem előmozdítása (Szegénység)</p> <p>10. Befektetés az oktatásba, szaktudásba és az élethosszig tartó tanulásba (Oktatás)</p> <p>11. Intézményi erőforrások fejlesztése és egy hatékony államigazgatás elősegítése (Közszféra)</p> |

1. számú ábra

Tolna Megye Területfejlesztési Koncepciójának célrendszere, annak 7 stratégiai célja az EU 2020 Kohéziós Politikájában megfogalmazott 11 tematikus célterület közül tízhez közvetve, vagy közvetlenül kapcsolódik. A Nemzeti Fejlesztés 2020 dokumentum 7 stratégiai célja közül hathoz kapcsolódik a megyei koncepció valamelyik stratégiai célja.

| Tolna Megyei Területfejlesztési Koncepció | | Nemzeti Fejlesztés 2020 |
|---|--|--|
| <p><u>1.1. A megye gazdasági potenciáljának növelése, a vállalkozói aktivitás erősítése</u></p> <p>1.1.1. Új K+F+I és logisztikai központok kialakítása vállalkozói együttműködések létrehozásával iparáganként, termékpályánként</p> <p>1.1.2. Piacképes, hagyományosan jelenlévő ipari ágazatok fejlesztése, valamint a kiemelten magas kézimunka igényű, elsősorban könnyűipari tevékenységek (gépgyártás, fémfeldolgozás, élelmiszeripar, textil- és bőripar,)</p> <p>1.1.3. A megye természeti erőforrásainak, táji és természeti értékeinek és épített környezetének szélesebb körű megismertetése, potenciáljának javítása és tematikus összekapcsolása</p> <p><u>1.2 Társadalmi megújulás</u></p> <p>1.2.1. Oktatásfejlesztés, hátrányos helyzetű csoportok munkaerő-piaci esélyeinek javítása</p> <p>1.2.2. A kedvezőtlen demográfiai folyamatok (negatív) hatásainak mérséklése</p> <p><u>1.3. A vidékies térségek gazdasági szerepvállalásának megerősítése és vonzó vidéki élettér megteremtése</u></p> <p>1.3.1. Mezőgazdasági alapanyagokra épülő nagy hozzáadott értékű termék előállítás, feldolgozás, piaci értékesítés és agrármarketing tevékenység termelői együttműködéssel</p> <p>1.3.2. Vidéki életminőség javítása és a rurális térség népességmegtartó képességének elősegítése</p> | | <p>Gazdasági növekedés, versenyképes, exportorientált, innovatív gazdaság</p> <p>Gyógyuló és gyógyító Magyarország, egészséges társadalom (egészség- és sportgazdaság)</p> <p>Kreatív tudástársadalom, korszerű gyakorlati tudás, K+F+I</p> <p>Élhető és életképes vidék, egészséges élelmiszer-termelés és ellátás</p> <p>Stratégiai erőforrások nemzeti megőrzése, fenntartható használata és környezetünk védelme</p> <p>Közösségi megújulás, értéktudatos és szolidáris öngondoskodó társadalom, romaintegráció</p> <p>Jó állam: nemzeti közművek és közszolgáltatások, szolgáltató állam és biztonság</p> |

2. számú ábra

Az Országos Fejlesztési és Területfejlesztési Konceptió (továbbiakban: OFTK) **hosszú távon - 2030-ig - teljes tervezéssel** az ország minden ágazata, térsége, szférája (ld. köz-, piaci- és civil-) számára jövőképet és célokat kíván adni a fejlesztéspolitika és a területfejlesztés terén. A koncepció **középtávú üzenete** a 2014–20-as Európai Unió programozási időszak fejlesztési prioritásait és operatív programjait kívánja megalapozni.

Az OFTK a területfejlesztési politika megújításáról, az új Országos Területfejlesztési és az új Országos Fejlesztési Konceptió kidolgozásáról szóló 1254/2012. (VII. 19.) Korm. határozat alapján készül. A Nemzetgazdasági Tervezési Hivatal 2012 novemberére elkészítette az OFTK társadalmi egyeztetési változatát. 2013 februárjában még zajlott a dokumentum véleményezési folyamata.

Tolna megye jövőképében az ember mint a társadalom legegységesebb építőköve került a középpontba. Ez szervesen kapcsolódik az OFTK jövőképek társadalmi vetületéhez.

Az átfogó célok tekintetében Tolna megye koncepciójában megfogalmazott három átfogó cél egyértelműen megfeleltethető az OFTK négy átfogó céljának.

Az egyes átfogó célok kapcsolatát az alábbi ábra mutatja be:

| Országos Fejlesztési és Területfejlesztési Konceptió Tolna Megyei Fejlesztési Konceptió | Értéktermelő, foglalkoztatást biztosító gazdaság és növekedés | Népesedési fordulat, egészséges és megújuló társadalom | Természeti erőforrásaink fenntartható használata, értékeink megőrzése és környezetünk védelme | Térségi potenciálokra alapozott, fenntartható térszerkezet |
|---|---|--|---|--|
| A megye gazdasági potenciáljának növelése, a vállalkozói aktivitás erősítése | √ | | √ | |
| Társadalmi megújulás | | √ | √ | |
| A vidékies térségek gazdasági szerepvállalásának megerősítése és vonzó vidéki életteremtése | √ | | | √ |

3. számú ábra

Mind az OFTK-ban, mind Tolna Megye Fejlesztési Konceptiójában hét specifikus cél került megfogalmazásra. Az OFTK egyik célja a „jó állam” megteremtése, melyhez értelemszerűen nem kapcsolódik cél a megyei koncepcióban. A hetedik OFTK specifikus célhoz, mely a környezetvédelemre és az erőforrások fenntartható hasznosítására fókuszál, a megye specifikus céljai kapcsolódnak, és önálló alfejezetben jelennek meg. A fenntarthatóság kérdésköre a Tolna Megyei Fejlesztési Konceptióban horizontális szempontként jelenik meg.

Az egyes specifikus célok kapcsolatát az alábbi ábra mutatja be:

| Országos Fejlesztési és Területfejlesztési Konceptió Tolna Megyei Fejlesztési Konceptió | Gazdasági növekedés, versenyképes, export-orientált innovatív gazdaság | Gyógyuló és gyógyító Magyarország, egészséges társadalom | Élhető és életképes vidék, egészséges élelmiszer-termelés és ellátás | Kreatív tudás-társadalom, korszerű gyakorlati tudás, K+F+I | Közösségi megújulás, értékudatos és szolidáris, öngondoskodó társadalom, roma-integráció | Jó állam: nemzeti közművek, szolgáltató állam és biztonság | Stratégiai erőforrások nemzeti megőrzése, fenntartható használata és környezetünk védelme |
|---|--|--|--|--|--|--|---|
| Új K+F+I és logisztikai központok kialakítása a vállalkozói együttműködések létrehozásával iparáganként, termékpályáinként | √ | | | √ | | | |
| Piacépes, hagyományosan jelenlévő ipari ágazatok fejlesztése, valamint a kiemelten magas kézimunka igényű, elsősorban könnyűipari tevékenységek (gépgyártás, fémfeldolgozás, élelmiszeripar, textil- és bőrpar,) | √ | | √ | | | | |
| A megye természeti erőforrásainak, táji és természeti értékeinek és épített környezetének szélesebb körű megismertetése, potenciáljának javítása és tematikus összekapcsolása | | √ | | | | | |
| Oktatásfejlesztés, hátrányos helyzetű csoportok munkaerő-piaci esélyeinek javítása | | | | √ | | | |
| A kedvezőtlen demográfiai folyamatok (negatív) hatásainak mérséklése | | √ | | | √ | | |
| Mezőgazdasági alpanyagokra épülő nagy hozzáadott értékű termék előállítás, feldolgozás, piaci értékesítés és agrármarketing tevékenység termelői együttműködéssel | | | √ | | | | |
| Vidéki életminőség javítása és a rurális térség népességmegtartó képességének elősegítése | | √ | | | √ | | √ |

4. számú ábra

A koncepció elsősorban az OFTK vidéki térségek értékalapú felemelése céljához kapcsolódik, mely a megye adottságaiból is adódik. Területi fókusz – elsősorban a koncepció mezőgazdasági fejlesztési orientációja okán – a megye középső, aprófalvas városhiányos térségére, illetve ezzel átfedésben Tamási térségére került meghatározásra mint kiemelten fejlesztendő térség, illetve szabad vállalkozási zóna. Ez különösen hangsúlyos annak ismeretében, hogy a megye leghátrányosabb helyzetű térségéről van szó. E mellett a Duna mente, illetve a Sió mente mint rekreációs terület fejlesztése kaphat hangsúlyt a megyében.

III.2.2. A célrendszer kapcsolata az OTrT törvénnyel

A 2003. évi XXVI. törvény (OTrT. tv.) 5 évenkénti felülvizsgálata alapján 2012. decemberében a VÁTI elkészítette a módosító javaslatokat az alátámasztó munkarészekkel.

Jelenleg ennek véleményezése zajlik a módosításokban figyelembe vettek olyan országos szintű terveket (Új Széchenyi Terv) és stratégiák (pl. Nemzeti Vidékstratégia), amelyek az elmúlt években készültek el. Ezen kívül számos területrendezést érintő jogszabály is időközben megváltozott és kihirdetésre került.

Tolna Megye Területrendezési Terve 2012-ben került elfogadásra, ilyen formán az illeszkedése biztosított. Ez adta az alapot Tolna megye helyzetfeltáró munkarészeihez és a levont következtetések alapján fogalmazódott meg a megye 2014-2020 közötti célrendszere is.

Az OTTrT tv. által jelölt az M9 autópálya megépítése, a nemzetközi vasútvonal fejlesztése, valamint az atomerőmű bővítése várható a 2014-20-as időszakban. Mindhárom beavatkozástól a megyei célrendszer gazdaságélénkítést remél, ezért kiemelten, több pontban foglalkozik annak várható hatásával illetve több fejlesztést, épít rá.

M9 autópálya Szekszárd - Kaposvár szakasz: a két megyeszékhely gazdasági és kulturális kapcsolatán túl a mezőgazdasági kutatási-fejlesztési területen (Dombóvár-Kaposvár Egyetem), valamint az új logisztikai főközpontok lehetőségét tárja föl (Dombóvár, Szekszárd). Ugyanakkor élénkítő hatással bír a megye turisztikai elérhetőségére, a termál- és gyógyturizmus területén is (Dombóvár, Tamási).

Nemzetközi vasúthálózat Dombóvár – Gyékényes – (Horvátország) illetve, Budapest - Pécs szakasz Bár a nyomvonal kijelölése folyamatban van, mindenképp érinti Dombóvárt és Tolna megye javaslatai között szerepel Tamási érintése is.

Az M9-nél említett logisztikai, termál- valamint gyógyturisztikai célok itt is érvényesíthetők.

Paksi atomerőmű tervezett bővítése: Közvetlen hatása nem megyei, inkább országos, közvetetten a K+F mellett a járulékos építőipari munkák miatt és a Tolna megyei beszállítók számára gazdasági fellendülést hozhat a beruházás az elkövetkezendő években.

Az országos ökológiai hálózat övezete csak kisebb területeken érinti a megyét (Duna és Sió mente, Gemenc, Mecsek ÉK-i kapuja, Gyulaji erdők, Bikács-Németkér), de a Tolna megyei célrendszer – az építészeti értékek mellett – ezeket a területeket kiemelt turisztikai és rekreációs céllal jelöli.

Az OTTrT-ben jelölten Tolna megye – Fejér és Békés mellett – az egyik leggazdagabb *kiváló termőhelyi adottságú szántóterület* tekintetében, mind a terület méretei, mind a termőföld minőségét tekintve. Ezért a célrendszer további kutatást és fejlesztést szorgalmaz mezőgazdasági és szőlészeti-borászati területeken a szomszéd megyék egyetemeivel együttműködve. A megyei koncepció a helyi mezőgazdasági alapanyagokon alapuló feldolgozóipari kapacitások kiépítését kiemelten preferálja. Külön célrendszer foglalkozik a vidékfejlesztéssel, ezen belül az ökológiai és biogazdálkodással.

Kiváló termőhelyi adottságú erdőterület csak kisebb foltokban van a megyében (Gemenc, Gyulaj, Mecsek ÉK-kapuja). A célrendszer ezeket turisztikai célként jelöli, erdőgazdálkodással a terv nem foglalkozik

Országos jelentőségű tájképvédelmi terület övezet Tolna megye alapterületének közel 35-40 %-a. A célrendszer nem tervez olyan fejlesztéseket melyek a táj funkcionális működésére vonatkozólag és/vagy a tájkép szempontjából jelentős beavatkozással bírnának.

Kulturális örökség szempontjából kiemelten kezelendő terület övezete a Duna mentén Dunaföldvártól Bátáig szinte egybefüggően a Római Limes vonala, és a megyében található tájházak is az Országos program részeként a jelöltek listáján szerepelnek. A célrendszer, kiegészülve a helyi értékvédett kúriák, pincefalvak

fejlesztésének támogatásával, a turisztika megerősödését és gazdaságélénkítő szerepét vetíti előre.

Vízminőség-védelmi vízgyűjtő terület az OTrT alapján a megyében a Duna mente, ez a megyei koncepció célrendszerével maradéktalanul teljesíthető.

Nagyvízi meder az OTrT-ben a Duna és a Sió 20 km-es torkolati szakasza. Az országos célok (hajózhatóság) mellett a megyei célrendszer, az egyéb folyóvizekkel együtt, az öntözhető területeket kívánja bővíteni

Az OTrT-ben jelezett kiemelt fontosságú honvédelmi terület Tolna megyében két kisebb van (Simontornya, Medina), mellyel a megyei célrendszer érdekében nem foglalkozik.

III.2.3. A célrendszer kapcsolata a fontosabb ágazati koncepciókkal, tervekkel

A célrendszer kapcsolódása a Nemzeti Vidékstratégiához

Átfogó célja: „Vidéki térségeink népességeltartó és népességmegtartó képességének javítása”

A Nemzeti Vidékstratégia átfogó célja és a megyei célrendszer „Vidéki életminőség javítása és a rurális térség népességmegtartó képességének elősegítése” komplex specifikus célja messzemenően illeszkedik egymáshoz. A Vidékstratégia átfogó célján belül a megyei célrendszerben is megjelenik *a táji és épített környezet értékeinek megőrzése* a megye természeti erőforrásainak és épített környezetének szélesebb körű megismertetése, potenciáljának javítása és tematikus összekapcsolása: a védett építészeti értékek gazdasági és turisztikai hasznosításának elősegítésében, a kúriák és kiskastélyok jobb kihasználását illetően, a védett természeti területek (Gemenci-erdő, Völgység, Pacsmagi-tavak) fenntartható hasznosítása kapcsán, valamint a Sió és a Duna turisztikai potenciáljának növelésében.

A természeti erőforrásokkal való fenntartható gazdálkodás megjelenik a megyei célrendszerben: a gyógyvizek kínálatának kiterjesztésében, a megújuló energiaforrásokra alapozó tamási kutatóközpont létrehozásában, a nagymányoki és váraljai szén- és kőbányászat újraindításában, a természetes vízbázisok, vízrendszerek mezőgazdasági hasznosításában, az öntözőrendszerek kiterjesztése révén, a helyi megújuló energiaforrásokra (termásvíz, geotermikus energia, biogáz és biomassa) támaszkodó energiapolitikában, valamint az ökotelepülések kivitelezésének gondolatában, a biogazdálkodás elterjesztésében.

Az emberek és a közösség értékeire építés a megye szempontjából megjelenik a közösségfejlesztő szakemberek képzésétől kezdve a komplex közösségfejlesztő, identitástudat-formáló cselekmények ösztönzéséig, legyen szó a kulturális lehetőségek bővítéséről vagy sportegyesületek, sportolási lehetőségek támogatásáról.

A hagyományok ápolása mint értékrend elsősorban a vidéki térség gasztronómiai kínálatának további ösztönzésében, versenyképességében jelenik meg, a pincefalvak és a falusi vendégasztal révén.

A mezőgazdaságot és a nem mezőgazdasági tevékenységet folytató vidéki vállalkozások fejlesztése szintén átfogóan jelenik meg a megyei célrendszer egészében, hiszen mindhárom átfogó cél és azok specifikus céljai is kitérnek a kis- és középvállalkozások piaci esélyeinek javítására, melyek között is külön hangsúlyt kap a falvak vállalkozásösztönző, fiatalok letelepedését elősegítő gazdaságpolitikája.

Ehhez kapcsolódik a helyi mezőgazdasági alapanyagra épülő helyi feldolgozó- és élelmiszeripari kapacitások tervezett kiépítése.

A vidéken élők életminőségének átfogó javítása két önálló specifikus célt is képez a megyei célrendszerben, egyfelől a megye korszerkezetének fiatalítása érdekében a falusi életterek javításával, valamint a népességmegtartó képesség javításával.

A Vidékstratégia öt stratégiai céljából kettő jelenik meg mélyrehatóan a megyei célrendszerben, melyek teljes mértékben átszövik a megyei elképzeléseket. Az egyik a sokszínű és életképes agrártermelés, melyben fő szempont az *agrár- és élelmiszergazdaság életképességének növelése, piaci pozícióinak javítása*. Ez a célrendszerünket áthatja a termeléstől, termék előállításától kezdve a csoportos termelői értékesítésig, marketing tevékenységig, kutatótevékenységig, szakoktatásig. Az agrárgazdaság szinte minden ágazatára kiter a megyei elképzelés, így a szántóföldi növénytermesztésre, a kertgazdaságra, háztáji zöldség- és gyümölcsstermesztésre, gyógynövénytermesztésre, borászatra, haltenyésztésre, valamint a tejiparra, a helyi feldolgozó- és élelmiszeriparra és a helyi piacok létrehozására.

A *helyi, biológiai alapokra támaszkodó gazdálkodás* is több ponton kerül említésre a megyei célrendszerben nemcsak a biotermesztés révén, hanem a helyi termékek előállításával is.

Az *üzemszerkezeti formák erősítése* elsősorban a termelői csoportok, TÉSZ-ek, BÉSZ-ek megalakulásának támogatásával és a különböző regionális klaszterek elérésével valósítható meg megyei szinten.

E sokszínű és életképes agrártermelés cél képezi a megyei célrendszer egyik legdominánsabb értékrendjét a Nemzeti Vidékstratégiából. A megyei tervezésben közvetetten hangsúlyt kap a kormányzati cél szerves részét képező tájfenntartó gazdálkodás, a nemzeti földtulajdonlás védelme, valamint az életképes gazdálkodást biztosító föld- és birtokpolitika.

A másik domináns cél, mely markánsan jelenik meg a megyei elképzelésekben is, a vidéki közösségek megerősítése, a vidéki népesség életminőségének javítása. Ennek alapvetései, mint a vidékről történő elvándorlás megállítása, fiatalok számára a helyben maradásra ösztönző feltételek kialakítása, a demográfiai egyensúly helyreállítása, a szolgáltatások elérhetőségének biztosítása, illetve a helyi közösségek megerősítése a megyei célrendszernek is szerves részét képezik, mind önálló stratégiai célként kiemelve. A megyei célrendszerben érintőlegesen jelenik meg a Vidékstratégia fenntarthatóságra, tájgazdálkodásra, önfenntartó gazdálkodásra, egészségbarát táplálkozáskultúrára, táj- és helyismeretre építő vidéki oktatáspolitikája, szaktanácsadó rendszere is.

A Vidékstratégia élelmezési és élelmiszerbiztonságra törekvő specifikus célja közvetetten jelenik meg a megyei célrendszerben, mert van utalás az élelmiszerexportra, a bel- és külpiazi jelenlét növelésére és a magyar élelmiszer presztízsének javítására.

Természeti kincseink védelme, tájaink természeti értékei, erőforrásainak megőrzése azok kiemelt turisztikai hasznosításával együtt jelenik meg célrendszerünkben, valamint említést kap az ökológikus gondolkodás településtervezési alkalmazásában, így a Nemzeti Vidékstratégiával összhangban közvetetten hangsúlyozza a vízbázisok védelmét, a táji sokféleséget és élővilág sokféleségét, a talaj védelmét, a környezetbiztonságot és a táji örökség megőrzését is.

A vidékfejlesztést szolgáló átfogó célunk és annak stratégiai céljai együttesen szolgálják a vidéki gazdaság létalapjainak biztosítását, a vidéki foglalkoztatás növelését. A megye aprófalvas térségeibe tervezett gazdaságfejlesztési programok, segítik az erdőgazdaságot, a kézműves és kisipari tevékenységet, a romák számára megélhetést biztosító gazdasági tevékenységeket és vállalkozási formákat, illetve a kulturális örökség érték alapú fejlesztését.

A célrendszer kapcsolódása a Nemzeti Fenntartható Fejlődési Keretstratégiához

Átfogó célja: „A folytonosan változó társadalmi-humán-gazdasági-természeti külső környezethez való alkalmazkodóképesség feltételeinek biztosítása, az ahhoz szükséges kulturális adaptáció minőségi javítása”

A megyei célrendszerben megjelennek a *társadalmi-humán* vonatkozások is: a gyakorlatorientált szakképzési rendszer kialakításában, a szakképzési lehetőségek bővítésében, az atomerőmű igényeihez igazodó műszaki képzés bővítésében, az oktatás modernizálásában -a digitalizálás és e-oktatás segítségével, valamint a közösségfejlesztő szakemberképzés megvalósításában.

Humán és egyben gazdasági vonatkozás a családbarát foglalkoztatáspolitikára, az atipikus foglalkoztatási lehetőségek kiterjesztésével, valamint a bérház és háztáji program bevezetése kistélepedéseken.

Gazdasági vonatkozású külső környezethez való alkalmazkodás a célrendszerünkben a logisztikai bázisok kialakítása, az ipari parkokhoz kapcsolódó inkubáció- és szolgáltatásbővítés, a gazdasági klaszterek létrehozása, a vidéki termelés fokozását elősegítő TÉSZ-ek, BÉSZ-ek létrehozása termékpályánként, valamint a falusi turizmus erősítésére a falusi vendégasztal működtetésének elősegítése.

A *természeti* környezethez való alkalmazkodás a célrendszerünkben több fejezetben is megjelenik, mind gazdasági/ipari, mind mezőgazdasági vonatkozásban, mind pedig a megye természeti értékeire építő turisztikai hasznosításban (védett természeti területek, Sió, Duna, gyógyvizek), a klímavédelemben és környezettudatos, helyi erőforrásra támaszkodó energiahasznosításban, valamint az ökológiai településtervezés gondolkodásában.

Alapvető célja:

Emberi erőforrások – cél a népességben stabil, egészséges, a kor kihívásainak megfelelő készségekkel és tudással rendelkező emberek alkotta, a kirekesztettséget fokozatosan csökkentő társadalom

Demográfiai vonatkozásban célrendszerünkben is megjelenik a bevándorlási politikára ösztönző törekvés a pontban a vidéki letelepedést segítő támogatások bevezetésével, adókedvezmények nyújtásával. Önmagában a népességszám stabilizálása, az idősek egészségmegőrzése és társadalmi együttműködésben való szerepük biztosítása, valamint a versenyképes munkabérek biztosítása célrendszerünk egészének törekvései, illetve a megye jövőképeinek meghatározása során mindez közvetlenül is megfogalmazódik. („Boldog, elégedett, aktív és egészséges emberek.”)

Az *egészségre* vonatkozó célok közvetlenül nem jelennek meg célrendszerünkben: halandóság csökkentése, krónikus nem fertőző megbetegedések számának csökkentése, egészségkockázatos magatartási formák arányának mérséklése, valamint a környezeti kockázati tényezők mérséklése. A betegségek megelőzése a

célrendszerünkben az aktív élettel jelenik meg (a foglalkoztatottság növelésével és a szabadidő aktív eltöltésével).

Tudás témakörében nálunk a minőségi szakoktatás, a szakképzési rendszer bővítése, modernizálása, valamint a földrajzi hátrányokat leküzdő, esélyegyenlőséget teremtő távoktatás gondolata jelenik meg, mely részben egyezik a Keretstratégia céljával, az életen át tartó tanulással és a munkavégzéshez szükséges tudás, készségek és kompetenciák elsajátításával, valamint a társadalmi egyenlőtlenségek csökkentésével. Az innováció és a tudásalapú gazdaság a gazdaságfejlesztési céljaink között jelenik meg, valamint a helyi adottságainkra építő megyei K+F+I központok kialakításánál.

A hétköznapi életstratégiákkal kapcsolatos ismeretek átadása, az oktatásban töltött idő növelése, az oktatási rendszer szelektivitásának csökkentése közvetlenül nem jelenik meg a célrendszerünkben.

A *társadalmi kohézió* törekvései, mint a szegénység és az etnikai alapú társadalmi kirekesztettség elleni küzdelem az oktatáson és a munkavállalás elősegítésén keresztül külön fejezetben kapott helyet a célrendszerünkben.

Társadalmi erőforrások – cél a fenntarthatóságot támogató kultúra kialakítása, a fenntartható társadalom szempontjából pozitív értékek, erkölcsi normák és attitűdök erősítése.

A *bizalom infrastruktúrájának erősítését* célzó pontok, mint a korrupció és gazdasági járadékvadászat elleni fellépés, az állami szabályozórendszer stabilitásának megteremtése, valamint a kormányzás kiszámíthatóságának erősítése nem jelennek meg a célrendszerünkben.

A *munka társadalmi körülményeire* vonatkozó célkitűzések közül a munkakörülményekkel való elégedettség és örömezés növelése jelenik meg a célrendszerünkben elsősorban az atipikus foglalkoztatási lehetőségek kiterjesztésével, illetve a családbarát foglalkoztatáspolitiká megteremtésével.

A foglalkoztatottság javítása a vidéki emberek esélyegyenlőségén keresztül jelenik meg a célrendszerünkben, a vidéki térségek helyi adókedvezmény támogatásával, vállalkozások támogatásával, ezáltal munkahelyek teremtésével, illetve a nők foglalkoztatási helyzetének javításával, a közmunkaprogram racionalizálásával. A társadalmi kirekesztettség mérséklése szintén megjelenik a célrendszerünkben.

A *családi értékek erősítése* párkapcsolatokhoz és házassághoz kapcsolódó értékrendje közvetlenül nem jelenik meg a célrendszerünkben.

A *múlt örökségének ápolása, kulturális szolgáltatások fejlesztését* képező, illetve az identitás megerősítése megjelenik az épített örökség (egykori kúriák, kiskastélyok) védelmében, fenntartható hasznosításában, funkcióbővítésében, valamint a megye hagyományos, régi múltú ipari ágazatainak újbóli felvirágoztatásában (tejipar, bőr- és textilipar, borászat és pincefalvak népszerűsítése), illetve a német nemzetiségi gyökerekre támaszkodó, német kapcsolatokat felhasználó gépgyártás erősítésében. Továbbá a helyi identitás tudat erősítése önálló elemként is megjelenik a célrendszerünkben, a helyi közösségfejlesztő szakemberek képzésén, alkalmazásán keresztül.

A *természeti erőforrás felhasználási* korlátainak érvényesítése és a termelési technológiai korlátok vagy termék szabványok érvényesítése a jövőbeli fejlesztések során megyénk számára is kiemelten fontos, ugyanakkor jelenleg Tolna megye a kevésbé környezetterhelő megyék közé tartozik, területén nem működnek magas kibocsátási értékekkel rendelkező üzemek.

Biodiverzitás, megújuló természeti erőforrások témakörben a megye célrendszere kiemeli a megújuló energiaforrások hasznosítását a geotermikus-, nap- és szélenergia, a biomassa és biogáz, valamint a termásvíz jobb kihasználásával, az ökológus településtervezés szemléletével, a környezettudatos építési módok alkalmazásával, biogazdálkodás elterjesztésével, természetközeli oktatás (erdei iskola) népszerűsítésével, valamint a megújuló energiafelhasználásra alapozott kutatóközpont létrehozásával Tamásiban. A biodiverzitás, természetközeli értékek elsősorban turisztikai hasznosítással jelennek meg célrendszerünkben, mint a védett természeti területek, Gemenci-erdő, Völgység, Pacsmagi-tavak területén, Sió és Duna mentén megvalósítható vadász-, horgász-, valamint kerékpáros turizmus. Megjelenik a fenntartható mezőgazdaság is, öntözőrendszerek kiépítésével, az öntözhető területek növelésével, valamint víztározók létesítésével, a klímaváltozás mezőgazdaságra gyakorolt negatív hatásainak csökkentésével, mely igazodik a Keretstratégia talaj termőképességének fenntartása céljához. Önmagában az ökoszisztéma-szolgáltatások kimerítésének megakadályozása, a természetes területek beépítési sebességének csökkentése és a fenntartható hozamon alapuló gazdálkodás az ökogazdálkodás, az agrárkörnyezet-gazdálkodás és az ökológus gondolkodás népszerűsítésén keresztül jelenik meg a célrendszerünkben.

Az embert érő környezeti terhelések csökkentése több helyen is megjelenik (pl.: levegőtisztaság-védelem, kármentesítés, zöld felületek növelése) a célrendszerben, azonban a megyében a környezeti elemek szennyezettségének mértéke nem jelentős, megmaradt ezek természetközeli állapota. A jövőbeli fejlesztések is a horizontális célok, elvek mentén valósulnak meg ez garantálja, hogy a megye továbbra is megőrzi természeti értékeit és gátat szab a nagy környezeti terheléssel, kárral járó beruházásoknak.

Nem megújuló természeti erőforrások ésszerű gazdálkodása a célrendszerben Nagymányok és Váralja térségében a szén- és kőbányászat újraélesztésével jelenik meg.

Gazdasági (fizikai) erőforrások – Fontos az önrendelkezés megfelelő szintjének fenntartása a gazdaságpolitikai döntésekben. Cél a fizikai tőke szelektív gyarapítása, a közösségi tőkejavak amortizációjának pótlása. Kiemelt feladat a vállalkozói réteg megerősítése, a hazai tőkebefektetések fokozatos növelése, külföldi kitettségek csökkentése

A lokalizáció és a nemzetközi gazdasági kapcsolatok kihasználása közötti ésszerű arány megteremtése és a helyi gazdasági kapcsolatok (pl. város és vidéke) erősítése is megjelenik a célrendszerben a helyben előállított termékek piaci értékesítésének elősegítésével, helyi bolthálózatokban történő értékesítéssel, valamint a mezőgazdasági alapanyag szállítását kiszolgáló helyi és térségi logisztikai bázisok kialakításával.

A vállalkozói tőke és az innováció erősítésén és a foglalkoztatás bővítésén belül a megye célrendszerében is megjelenik az üzleti környezet fejlesztése és az innovációs ráfordítások hatékonyságának növelése az egyes termelési ágazatokhoz kapcsolódó K+F+I ráfordítások támogatásán keresztül – borászati K+F központ Szekszárdon, mezőgazdasági kutatóközpontok Dombóváron és Tamásiban, energetikai K+F bázis Pakson és Tamásiban.

A költségvetési politika államadósság csökkentés célja nem jelenik meg közvetlenül a megyei koncepcióban, sem az *életpálya-finanszírozás* jóléti célú átcsoportosítása.

A célrendszer kapcsolódása a Magyar Növekedési Tervhez

Átfogó célja: „A hazai gazdaság nettó exportjának (külkereskedelmi kivitel és a behozatal különbsége) maximalizálása”

Az átfogó cél elérésének módjai a Magyar Növekedési Tervben:

Importkiváltó gazdaságpolitika a termelésben

A megyei fejlesztési koncepció célrendszere nagymértékben épít az importfüggetlenségre, mely konkrétan a helyi alapanyag-előállításában, feldolgozásában, illetve helyi vagy regionális szintű értékesítésében, logisztikában és marketingtevékenységben nyilvánul meg. Ez egyaránt megjelenik a megye fő gazdasági ágazatának, a mezőgazdaságnak a tevékenységében, szerepében, az energiapolitikában (paksi atomerőmű bővítése, illetve a helyben is megtermelhető, természeti erőforrásokra építkező alternatív energiahasznosítás – gyógyvizek, geotermikus energia, nap- és szélenergia, biogáz és biomassza, stb.) és a helyi érdekeltségű nyersanyag-kitermelésben (szén- és kőbányászat újraindítása Nagymányok és Váralja térségében).

Importkiváltó gazdaságpolitika a felhasználásban

A megyei célrendszerben az importfüggetlen energiahasznosítás legmarkánsabban a helyi termelésű energia előállításban, illetve a településtervezés ökológiai gondolkodásában, ökoházak, alternatív környezethasználatot eredményező építészetben biztosított.

Az exportpiacokon jelenlévő magyar tulajdonú vállalkozások további terjeszkedésének elősegítése

A megyei célrendszer a Magyar Növekedési Terv gazdaság bővítési elképzeléseihez részben igazodik, figyelembe véve a megye eredendően fennálló, gyenge önálló külgazdasági kapcsolatait, export- és importfüggőségét. Az exportpiacra jutás is megjelenik a célrendszerben, amely a Németországba irányuló autóipari és gépgyártási kapacitások bővítését, a Magyarországon hozzáadott termelési érték növelését és a beszállítói tevékenység fokozása révén a kisvállalkozások erősítését tűzi ki célul. Németország mint exportpiaci célterület a jelentős mértékű Tolna megyei német származású lakosság, fennálló kulturális értékek, hagyományok és nyelvápolás miatt került stratégiai kiemelésre. Tolna megye esetében egyéb egész megyei területre kiterjedő külgazdasági vonatkozás nem határozható meg markánsan, a célrendszer a települési, mikrotérségi önálló gazdasági kapcsolatok keresését támogatja, mely magában foglalja a testvérvárosi, testvértelepülési gazdasági és kulturális kapcsolatok elmélyítését, a regionális, szubregionális érdekeltségű termelést, értékesítést, kutatás-fejlesztést, termelői érdekérvényesítést klaszterek létrehozásával, TЭСZ-ek, BЭСZ-ek szerveződésének ösztönzésével, illetve egyetemek, kutatóbázisok technológiai, tudományos együttműködésével.

A Magyar Növekedési Terv gazdasági értéknövelő szempontjai, mint a befektetések ösztönzése, a kis- és középvállalkozások erősítése, a súlyponti ágazatok kiemelt kezelése, az elmaradott térségekbe történő kiemelt beruházás ösztönzése a megyei célrendszer alapját jelentik, igaz, nem külgazdasági kapcsolatok révén, hanem elsősorban helyi viszonyokra építkezve.

A Magyar Növekedési Terv nem határoz meg Tolna megye területére külön növekedési tengelyeket, csomópontokat, melyek kiemelt, országos jelentőségű stratégiai szerephez jutnának, csupán közvetetten, a szabad vállalkozási zónák kialakításával biztosítja a megye legelmaradottabb térségének, a Tamási kistérségnek a jövőbeli ipari, gazdasági fejlesztési lehetőségeit, mely a megyei fejlesztési koncepció célrendszerének is hangsúlyos eleme a területi felzárkóztatás, belső perifériák oldása és a társadalmi-gazdasági problémák kezelése miatt.

A Magyar Növekedési Tervhez szorosan kapcsolódó Külgazdasági Stratégia elsőszámú külkereskedelmi célja, az *Erőteljes keleti nyitás* tekintetében említendő a Tolna megyei célrendszerben, köszönhetően a paksi atomerőmű bővítésének orosz befektetői és üzemeltetői vonatkozásának.

A Külgazdasági Stratégia második stratégiai célja, az *Erős rácsatlakozás a nagy nyugat-európai exportőrökre* Tolna megye vonatkozásában Németország relevanciáját hozza, a már említett kulturális és gazdasági kapcsolatok, gyökerek révén.

A célrendszer kapcsolódása az Új Széchenyi Tervhez

A megyei fejlesztési koncepció célrendszere értékrendjében, tervezési szemléletében felöleli az Új Széchenyi Terv mind a hét fő programjának célkitűzéseit.

Az Egészségipari program céljaiból a megyei célrendszerben is megjelenik az *elmaradott térségek felzárkóztatása*. A leghátrányosabb helyzetű Tamási kistérséghez és a belső perifériát képező Tolnai-Hegyhát aprófalvaihoz komplex felzárkóztató gazdasági és vidékfejlesztési programot rendeltünk, továbbá a szintén elmaradott Dombóvári kistérség is hangsúlyos szerephez jut a mezőgazdasági kapacitások, kutatás-fejlesztés, innovációs háttér megteremtése kapcsán.

A *geotermikus energia komplex hasznosítási lehetősége* gyakorlatilag minden Tolna megyei városban teret nyerhet a célrendszer alapján, hiszen a már meglévő gyógyturisztikai szolgáltatásokra, kiépített infrastruktúrára épít, és a termálvíz energetikai hasznosítását fogalmazza meg. Tolna megye az egészségiparban ugyanis főként a gyógyvizek és gyógyfürdők turisztikai és orvosi, szakápolási rendszerét tudja minden igényt kielégítően képviselni. Tolna megye az egészségiparban főként a rehabilitáció területén tudott az elmúlt évtizedben jelentős mértékben fejlődni és a piaci igények, valamint a fokozódó versenyhelyzet miatt is e terület továbbfejlesztése indokolt elsősorban.

Szintén az egészségipari program céljai jelennek meg a megyei célrendszerben a biotermelésen, illetve a gyógynövénytermesztés és feldolgozáson keresztül.

A Zöldgazdaság-fejlesztési program céljai közül a megújuló energiaforrások alkalmazása, az energiahatékonyság növelése, az energetikai célú kutatás-fejlesztés és az energetikai szakoktatás egyaránt megjelenik a megyei célrendszerben. Emellett a célrendszerünk kiegészül a biogáz- és biomassza üzemek telepítésével, a kistelepülések közlekedési lehetőségeinek gépjármű és járat racionalizálásával, a környezeti nevelés hangsúlyozásával, erdei iskolák támogatásával, ökotermelés, ökotelepülések – mint zöld mintaprojektek – szorgalmazásával.

A megyei célrendszer közvetlenül nem tér ki az Új Széchenyi Tervben alprogramként szereplő hulladékgazdálkodásra, világítás korszerűsítésre, „zöld” foglalkoztatásra és „zöld” szakképzésre.

Az Otthonteremtési program céljai a megyei célrendszerben különösen a vidéki, falusi, elmaradott területekre összpontosulnak, kettős céllal: egyrészt a vidéki élettér javításával, a falusi lakásállomány és lakóinfrastruktúra modernizálásával, másrészt a falvak lakosságának növelésével, új betelepülők ösztönzésével. A megyei önkormányzat tehát társadalmi és területfejlesztési elképzeléseket ötvözött e célok meghatározásakor. A vidéki bérház (-lakás) és háztáji program, a vonzó vidéki élettér kialakítása hangsúlyos a megye célrendszerében.

A Vállalkozásfejlesztési program céljai a megyei elképzelésekben mint a klaszterek, termelői csoportok, TÉSZ-ek, BÉSZ-ek szerepének növelése, a beszállítói kis- és középvállalkozások fejlesztésén, a vidéki, elmaradott térségekbe irányuló vállalkozás- és beruházás-ösztönzés meghatározásán keresztül jelenik meg.

A Tudomány – innováció program céljai megyei vonatkozásban oktatási és gazdasági hatással számíthatók. A megyei szakképzések és felsőoktatási lehetőségek bővítése, a minőségi oktatás és nevelés, a régió egyetemei tudásalapú eszközeinek, módszereinek megjelentetése a megyei gazdasági és energetikai termelésben, innovációk támogatása, a magasabb hozzáadott értékű feldolgozóipar körülményeinek megteremtése, a K+F+I központok kialakítása funkcionális térségenként fogalmazódik meg célként Tolna megye esetében. Az Új Széchenyi Tervben hangsúlyos kreatív ipar a megyei elképzelésekben is szerepel.

A Foglalkoztatási program teljes mértékben rávetíthető a megyei célrendszerre is, mert minden, az Új Széchenyi Tervben meghatározott foglalkoztatás bővítésére irányuló cél, alprogram és prioritás önálló stratégiai célként, illetve prioritásként került meghatározásra, így a családbarát foglalkoztatáspolitikai, a szakképzési rendszer piacképesé tétele, a mai technológiára alapozott, gyakorlatorientált szakképzés lehetőségeinek biztosítása, a vállalkozások ösztönzésének támogatása helyi adókedvezményekkel, vagy a magas élők munkai-igényű zöldség- és gyümölcsstermesztés elterjesztése, a hátrányos helyzetű térségek, aprófalvak munkahelyteremtésének, kis- és mikro-vállalkozásainak támogatása.

A Közlekedésfejlesztési program céljai a megyei koncepció célrendszerében elsődlegesen a logisztika szerepének fokozásával, a vidéki térségek közlekedési lehetőségeinek javításával és a közlekedési ágazatok elkülönülő fejlesztési irányjaival jelenik meg. Elképzeléseink szerint javítható a megye lakosságának mobilitása, az áruforgalom hatékonysága és a turisztika potenciális lehetősége (vízi és kerékpáros turizmus), csökkenthető a közlekedésből adódó környezetterhelés mértéke.

IV. A terület felhasználás alapelveit lefektető koncepció

IV.1. Stratégiai térstruktúra bemutatása

A megye térszerkezetére jellemző, hogy nem a megyeszékhelyre koncentrált, hanem az egyes kistérségek, tájak önállósága, külső kapcsolatai a jellemzőek. A megye városai a Duna mentén (Dunaföldvár, Paks, Tolna, Szekszárd, Bátaszék), illetve Tamási és Gyöngyös kivételével a megyehatáron (Bonyhád, Nagymányok, Dombóvár, Simontornya) helyezkednek el, ami igazolja, hogy a megye térszerkezete nem kiegyensúlyozott.

A területi fejlődés alakulását alapvető mértékben befolyásolta az a körülmény, hogy az észak-déli irányban fekvő Tolnai-hegyhát kettéosztja megye területét, és bizonyos szempontból folyamatosan akadálya volt a kapcsolatok fejlődésének. A megye kistérségei, illetve a nyugati és keleti része közötti együttműködés lényegében nem alakult ki sem társadalmi, sem gazdasági szempontból és az egyes kistérségek fejlődése is eltér, az észak-dél irányú közlekedési főútvonal, a 6-os főút, volt Tolna megye fejlődési tengelye. A Budapest – Pécs – országhatár között futó főút a Dunával párhuzamosan haladva felfűzte és tulajdonképp fejlesztette a megye gazdaságilag amúgy is fejlettebb részét.

A 63-as főút hasonlóképp észak-dél irányban Szekszárd (Tolna) – Székesfehérvár között teremtett közúti kapcsolatot. Kelet-nyugat irányú jelentős közúti és így gazdasági kapcsolt sincs például Paks és Tamási vagy Szekszárd és Dombóvár között. A 65-ös főút Szekszárd – Siófok vonalon, északnyugat-délkelet irányban pedig átlósan szeli át a megyét, így érdemi kapcsolatot nem teremt a megye keleti és nyugati részei között.

Megépült a Szekszárdi Duna-híd és az M9-es félpályás, a 6-os és az 51-es főút közötti szakasza. Az elmúlt években megépült az M6-os autópálya teljes Tolna megyei szakasza és Budapest és Pécs között is autópályán lehet közlekedni. Ez a már üzemelő két új gyorsforgalmi út a megye térszerkezetében jelentős változást hozott, ám igazából a meglévő tendenciát és fejlettséget, azaz a meglévő különbségeket tovább erősítette.

A Paksi és a Szekszárdi kistérség volt eddig is Tolna megye két legfejlettebb, gazdaságilag legerősebb kistérsége, az új országos, nemzetközi kapcsolatokat is erősítő fejlesztések pedig épp ebben a két legfejlettebb térségben valósultak meg. Az M6-os gyorsforgalmi út egyre jobban felerősíti az itt lévő települések gazdasági jellegű fejlesztési szándékait. A mellékúthálózat kismértékű módosításával tovább javítva az autópályával való kapcsolatot, a két kistérségben újabb fejlesztési területek létesülnek majd.

Annak érdekében, hogy az autópályától távolabbi, gazdaságilag elmaradott kistérség, mint például a megye csaknem egyharmadát kitevő Tamási kistérség, illetve a Dombóvári és a Bonyhádi kistérség elsősorban apró- és kistelepüléseinek további gazdasági és társadalmi leszakadását mérsékeljük és felzárkóztatását elősegítsük, szükséges új, hatékony térségfejlesztési eszközöket alkalmazni. A fejletlen területeknek a fejlett területektől történő további leszakadását hivatott fékezni az a kormányzati szándék is, mely létrehozta a „szabad vállalkozási zónákat” az ország legfejletlenebb területeinek hatékony – elsősorban gazdasági célú – felzárkóztatására. Az országos szándék ellenére Tolna megye szempontjából további ösztönzőkre, önálló térségfejlesztési programra és „Kiemelten fejlesztendő

térség” kijelölésére van szükség a területi különbségek mérséklésére, illetve a leszakadt térségek, települések felzárkóztatására.

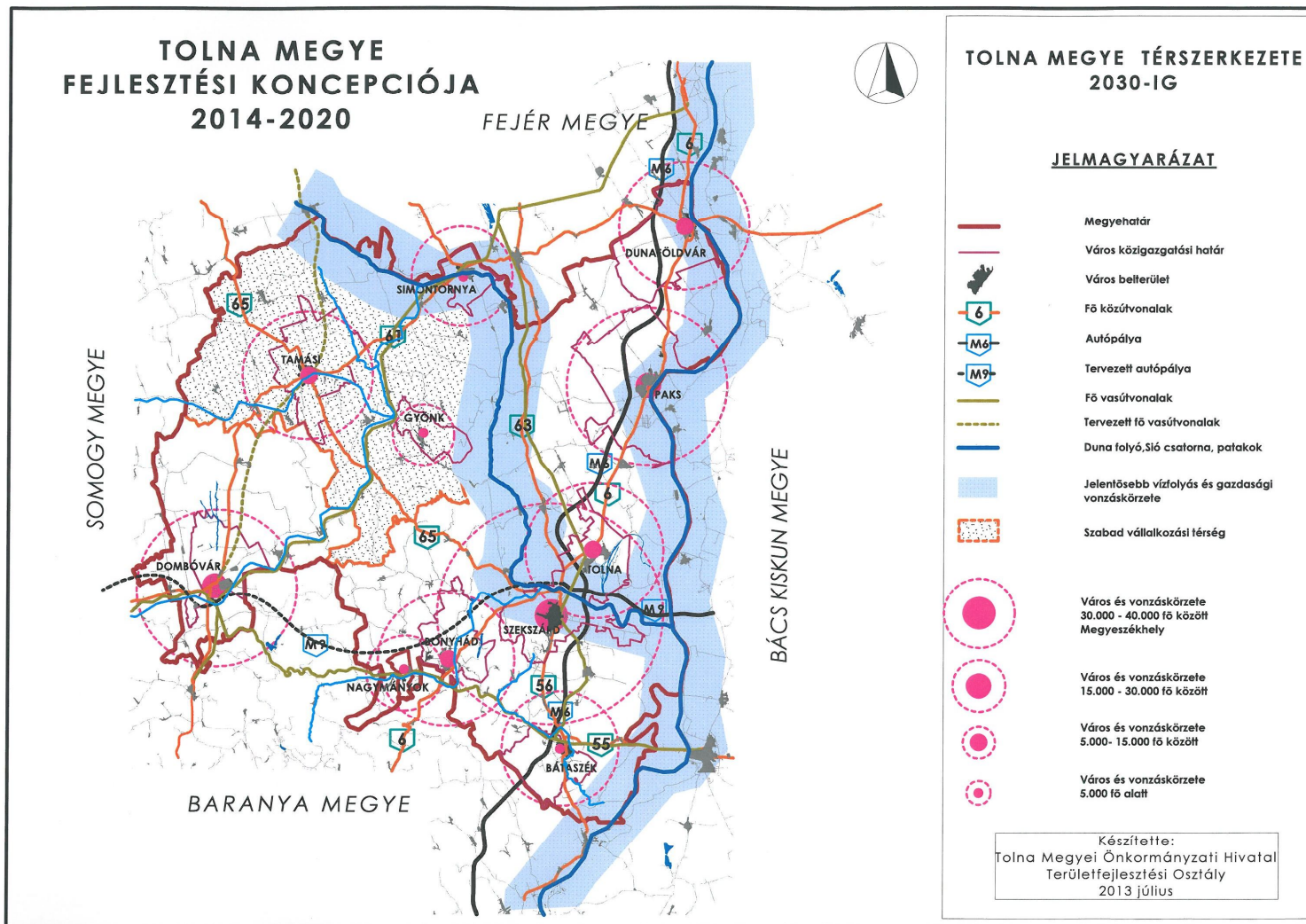
A már megépült és az országos tervben (OTrT) szereplő közlekedési hálózat szerint a Tamási kistérség megközelíthetősége a megyeközponttal, és a megye fejlettebb keleti részeivel való kapcsolat-rendszere nem változik alapvetően. Az M9-es gyorsforgalmi út továbbépítése szempontjából várható, hogy a Kaposvár és Bonyhád közötti szakasz készül el a következő ütemben, 2020-ig. Ezzel a fejlesztéssel a megyehatárhoz közel, részben Baranya megye területét is érintve, de létrejönne a megye keleti és nyugati része között egy valódi, eddig hiányzó gyorsforgalmi közúti kapcsolat. Ez jelentős fejlesztéseket eredményezhet a Bonyhádi és Dombóvári kistérség területén, és lehetőséget teremt Dombóvár számára, hogy a Dél-Dunántúli Régió közepén elhelyezkedő város regionális szintű logisztikai központtá váljon. Várhatóan 2030-ig az M9 autópályát teljes kiépítése esetén az országon belüli kelet-nyugati kapcsolatok egyik legjelentősebb gyorsforgalmi útja épül majd meg további lehetőséget teremtve Tolna megye és települései számára. Az M9-es gyorsforgalmi út jelentősebb szakaszainak kiépítésével a meglévő dunai Szent László híd hálózatba kapcsolásával a megyét átszelő keresztirányú forgalom jelentősen megnő, és felértékelődik. Keleti irányban az M5 autópályához, nyugati irányban Szekszárd, Bonyhád, Dombóvár, Nagykanizsa összekötésével az M7 autópályához csatlakozik, így a Dunántúl és az Alföld déli részeinek összekapcsolását teremtheti meg.

A térszerkezet a fent említett okok miatt várhatóan 2030-ig sem lesz egységes. Egyes térségek az adottságaikból adódóan nagyobb mértékben fejlődnek majd.

A megye gazdasági térszerkezetét vizsgálva (Bennett-féle mutató alkalmazásával) az 5 kistérség közül ez esetben is a Paksi illetve a Szekszárdi kistérség a kiemelkedő – a Paksi magasan átlag fölötti, a Szekszárdi pedig átlag fölötti besorolású. A kistérségek vizsgálatához alkalmazott mutatók leginkább a helyi gazdaság működésében felfedezhető differenciákat emelik ki.

A Tolna Megyei Területfejlesztési Kon koncepció egyik legfontosabb célja, hogy a megye fejletlenebb térségeiben, hátrányos helyzetű településein is beindítson a helyi erőforrásokra, a helyi értékekre és humán erőforrásra alapozva olyan gazdaságfejlesztési folyamatokat, melyek mérséklék a további gazdasági leszakadást és elősegítik a felzárkózást a megye fejlettebb területeihez.

A Kiemelten fejlesztendő térségre önálló térségfejlesztési programot készítünk, amit a területfejlesztési koncepció csak említés szintjén tartalmaz, de a programozás keretében részletesen stratégiai és operatív program keretében, illetve a projektek (projekt javaslatok) szintjén is megjelenítünk. A beavatkozásoktól azt várjuk, hogy a gazdasági térszerkezetben érezhető változások indulnak el 2014-2020 között.



5. számú ábra: Tolna megye térszerkezetére (gazdasági térszerkezet) 2030-ig jelentősebb hatást kiváltó beavatkozások (Tolna megye Kiemelten fejlesztendő térsége (Tamási kistérség területe))

A Kiemelten fejlesztendő térség hátrányos helyzetű, kiemelten támogatandó nagyközségei, községei

A listába azon települések kerültek, melyek munkanélküliségi rátája 20% vagy azt meghaladó mértékű és/vagy lakosságszámuk 500 fő alatti és/vagy a Tamási kistérségben fekszenek (kivéve Tamási városát), mely terület a megye leghátrányosabb helyzetű kistérsége, illetve szabad vállalkozási zóna besorolást is kapott.

| | |
|-------------------|--|
| 1. Attala | 20%-os munkanélküliség |
| 2. Bába | 34,3%-os munkanélküliség |
| 3. Bábaapáti | 396 lakos |
| 4. Belecska | 420 lakos, LHH |
| 5. Bikács | 33,7%-os munkanélküliség, 433 lakos |
| 6. Bogyiszló | 21,3%-os munkanélküliség |
| 7. Bonyhádvarasd | 402 lakos |
| 8. Csibrák | 36%-os munkanélküliség, 326 lakos |
| 9. Dalmand | 20,8%-os munkanélküliség |
| 10. Diósberény | 26,5%-os munkanélküliség, 353 lakos |
| 11. Döbrököz | 26,6%-os munkanélküliség |
| 12. Dúzs | 31,7%-os munkanélküliség, 267 lakos, LHH |
| 13. Értény | 45%-os munkanélküliség, LHH |
| 14. Felsőnyék | 20,4%-os munkanélküliség, LHH |
| 15. Fürged | 40,7%-os munkanélküliség, LHH |
| 16. Gerjen | 22%-os munkanélküliség |
| 17. Grábóc | 27,9%-os munkanélküliség, 180 lakos |
| 18. Gyulaj | 31,3%-os munkanélküliség |
| 19. Hőgyész | LHH |
| 20. Iregszemcse | LHH |
| 21. Izmény | 20,6%-os munkanélküliség |
| 22. Jágónak | 42%-os munkanélküliség, 229 lakos |
| 23. Kajdacs | 23,3%-os munkanélküliség |
| 24. Kalaznó | 30,2%-os munkanélküliség, 145 lakos, LHH |
| 25. Keszőhidegkút | 20%-os munkanélküliség, 204 lakos, LHH |
| 26. Kismányok | 329 lakos |
| 27. Kiszékely | 297 lakos, LHH |
| 28. Kistormás | 331 lakos |
| 29. Kisvejke | 20%-os munkanélküliség, 406 lakos |
| 30. Kocsola | 34,2%-os munkanélküliség |
| 31. Koppányszántó | 24,4%-os munkanélküliség, 310 lakos, LHH |
| 32. Kölesd | 22,9%-os munkanélküliség |
| 33. Lápafő | 41,3%-os munkanélküliség, 153 lakos |
| 34. Magyarkeszi | 30,2%-os munkanélküliség, LHH |
| 35. Miszla | 34,1%-os munkanélküliség, 272 lakos, LHH |
| 36. Mórágyp | 26,3%-os munkanélküliség |
| 37. Mőcsény | 367 lakos |
| 38. Mucsfa | 387 lakos |
| 39. Mucsi | 41,7%-os munkanélküliség, 454 lakos, LHH |
| 40. Murga | 25%-os munkanélküliség, 53 lakos |

| | |
|--------------------|--|
| 41. Nagykónyi | 35,1%-os munkanélküliség, LHH |
| 42. Nagyszékely | 28,9%-os munkanélküliség, 437 lakos, LHH |
| 43. Nagyszokoly | 48,8%-os munkanélküliség, LHH |
| 44. Nagyvejke | 146 lakos |
| 45. Nak | 28,7%-os munkanélküliség |
| 46. Ozora | 29,2%-os munkanélküliség, LHH |
| 47. Pálfa | 24,3%-os munkanélküliség |
| 48. Pári | 27,3%-os munkanélküliség, LHH |
| 49. Pincehely | 20,2%-os munkanélküliség, LHH |
| 50. Regöly | LHH |
| 51. Sárpilis | 28,5%-os munkanélküliség |
| 52. Sárszentlőrinc | 32,1%-os munkanélküliség |
| 53. Szakadát | 21,1%-os munkanélküliség, 238 lakos, LHH |
| 54. Szakály | LHH |
| 55. Szakcs | 22,4%-os munkanélküliség |
| 56. Szárazd | 28,1%-os munkanélküliség, LHH |
| 57. Tolnanémedi | 24%-os munkanélküliség, LHH |
| 58. Udvari | 24,6%-os munkanélküliség, 400 lakos, LHH |
| 59. Újireg | 293 lakos, LHH |
| 60. Váralja | 21,7%-os munkanélküliség |
| 61. Várong | 44,4%-os munkanélküliség, 147 lakos |
| 62. Varsád | 26,7%-os munkanélküliség, 372 lakos, LHH |
| 63. Závod | 293 lakos |

(A táblázatban szereplő lakosságszám adatok 2012. januári, a munkanélküliségi adatok a 2012. decemberi állapotot tükrözik.)

M9-es gyorsforgalmi út tervezett Kaposvár – Bonyhád közötti nyomvonala által fejlesztéssel közvetlenül érintett Tolna megyei városok és falvak

Érintett városok: Dombóvár, Nagymányok, Bonyhád

Bonyhádi kistérségben érintett falvak:

- Bonyhádvarasd
- Aparhant
- Izmény
- Györe
- Kismányok
- Váralja

Dombóvári kistérségben érintett falvak:

- Csikóstóttós
- Kaposszekcső
- Jágónak
- Kospula
- Attala

V. A fejlesztés eszköz- és intézményrendszere

V.1. A prioritások azonosítása

1. prioritás: Megyei komplex térségfejlesztési programok
 - szabad vállalkozási zóna (Tamási térsége)
 - kiemelten fejlesztendő térség (a megye középső, aprófalvas városhiányos térsége)
 - rekreációs térségek (Duna mente, illetve Sió mente)
 - funkcióbővítő és szociális célú településfejlesztés
 - közösségvezérelt helyi programok
2. prioritás: Gazdaság
 - K+F+I potenciál erősítése
 - ipari parkok és logisztikai központok kialakítása és szolgáltatásainak fejlesztése
 - vállalkozásfejlesztés (ágazati preferenciával, turizmus is)
 - agrárvállalkozások versenyképességének javítása
 - helyben történő értékesítés elősegítése, szociális gazdasági eszközök alkalmazása
 - piaci szereplők térségi gazdasági, tudományos együttműködés erősítése
3. prioritás: Környezet, energetika és közlekedés
 - térségi elérhetőség és mobilitás javítása
 - igényalapú közösségi közlekedés fejlesztése
 - klímavédelmi beruházások támogatása (vízrendezés, vízvisszatartás, öntözés)
 - fenntartható területhasználat, környezeti károk enyhítése
 - helyi természeti erőforrásokra alapozott energiatermelés erősítése
 - energiahatékonyság javítása
4. prioritás: Társadalom
 - keresletvezérelt szakképzési és felnőttképzési rendszer kialakítása
 - minőségi oktatáshoz, egészségügyi és szociális ellátáshoz való egyenlő esélyű hozzáférés megteremtése, a közszolgáltatások minőségének javítása
 - munkavállalás, önfoglalkoztatás elősegítése
 - közösségfejlesztés

V.2. Felelősség és intézményrendszer, a koncepció üzenetei, kapcsolódása más térségekhez

A fejezet célja, hogy kijelölje a későbbi programozás tárgykörét, azaz nagyvonalakban ismertesse a megyei önkormányzat mint a koncepció tervezésért felelős szerv lehetséges szerepét annak megvalósításában és végrehajtásában úgy, hogy jelenleg nem áll rendelkezésre az ehhez szükséges valamennyi információ.

A megyei területfejlesztési koncepciók kidolgozását támogató útmutató alapján itt szükséges meghatározni a tervezés felelőségének kompetenciájába eső témákat, területeket (is), azaz jól lehatároltan el kell tudni különíteni, hogy:

- a koncepció mely részére épülhet a megye általi vállalásaként felfogható program vagy projekt, illetve
- a koncepció mely részei esnek kívül a megye felelőségének kompetenciáján, ennél fogva más felelős szereplők számára felfogható üzenetként értelmezhetők.

Az utóbbi kategóriába sorolható tématerületek meghatározása egyszerűbb feladat. A koncepció útmutató szerint elvárt címzetti csoportoknak szóló legfontosabb üzenetei az alábbiak szerint azonosíthatók:

V.2.1. Közsférán kívüli szereplők:

- civil szervezetek: aktív szerepvállalásukkal segítsék a kulturális- és sportlétesítmények új élettél való megtöltését; aktív közösségfejlesztő munkával erősítsék a helyi identitástudatot, ennek érdekében működjenek közre közösségfejlesztő szakemberek képzésében és alkalmazásában;
- egyházak: lásd. civil szervezetek;
- gazdasági szereplők: aktív közreműködésükkel segítsék elő a termelői együttműködések létrehozását; a piaci együttműködés elmélyítésével vállaljanak szerepet a K+F+I és logisztikai tevékenységek fejlesztése terén; eszközöljenek beruházásokat a hagyományosan jelenlévő ipari ágazatokban (különösen a mezőgazdasági termékek előállítását, feldolgozását és értékesítését célzó beruházásokkal a vidékies térségekben); a gyakorlati oktatásban való közreműködésen keresztül vállaljanak szerepet az igényekhez igazodó, gyakorlatorientált szakképzési rendszer kialakításában; az atipikus foglalkoztatási formák szélesebb körű alkalmazásával járuljanak hozzá a kedvezőtlen demográfiai folyamatok negatív hatásainak mérsékléséhez;

Ágazatok:

- gazdaságpolitika: a szabályozási környezet módosításával (pl. szabad vállalkozási zóna, egyéb adókedvezmények) ösztönözze vállalkozások indítását (fiatalok, pályakezdők vállalkozóvá válását), betelepülését, munkahelyek létrehozását; segítse elő a hagyományosan jelenlévő ipari ágazatokba történő beruházásokat (különösen a helyi mezőgazdasági alapanyagokra épülő magas hozzáadott értékű élelmiszer- és feldolgozóipari

kapacitások kiépítését); ösztönözze az atipikus foglalkoztatási formák szélesebb körű elterjedését, hozzájárulva ezáltal a demográfiai folyamatok kedvezőtlen hatásainak mérsékléséhez;

- közlekedéspolitika: a közlekedési infrastruktúrába történő befektetések révén ösztönözze a beruházásokat, új vállalkozások létrehozását és a munkahelyteremtést, javítsa a mobilitás, a munkába járás feltételeit; teremtsen meg a rugalmas, igényvezérelt közösségi közlekedés lehetőségét, biztosítva az egyenlő esélyű hozzáférést;
- kitermelő ágazati politikai, energia és klímapolitika: vizsgálja meg térség ásványkincs-készlet termelési/hasznosítási lehetőségét; a Paksi Atomerőmű tervezett bővítésével járjon hozzá a térség gazdasági fejlődéséhez; a természeti energiaforrások (geotermikus-, nap- és szélenergia, biomassza, biogáz és termásvíz) tudatos használatával biztosítsa a helyi erőforrásokra támaszkodó energiatermelés feltételeit; lásd. még környezetpolitika;
- környezetpolitika: a klímaváltozás hatásainak mérséklése, a táji, természeti és épített környezeti értékek védelme érdekében szigorúbb jogszabályi környezetet alakítson ki; teremtsen meg az új víztározó-kapacitások kialakításának, a meglévő öntözőművek- és rendszerek, stb. fejlesztésének lehetőségét; részesítse előnyben a környezettudatos, környezetkímélő és energia hatékony beruházásokat
- agrárpolitika, élelmiszergazdaság: mezőgazdasági alapanyagokra épülő, nagy hozzáadott értékű termék előállításának, feldolgozásának, a piaci értékesítés feltételeinek javításával járjon hozzá az agrárgazdaság fejlődéséhez; folytasson központi agrármarketing tevékenységet; ösztönözze a termelői együttműködések; járjon hozzá a mezőgazdaság termelékenységének javításához;
- vidékfejlesztés: a koncepció értelmezése szerint elsősorban területi szempont, sem mint ágazati politika, így a szektorális logika mentén megfogalmazott üzeneteknek hangsúlyosan kell a vidékies térségekben (is) érvényesülniük;
- egészségügyi politika: mindenki (különösen a vidékies térségekben élők) számára biztosítsa az azonos minőségű egészségügyi ellátáshoz, szociális alapellátáshoz való hozzáférést;
- szociálpolitika: a szabályozási környezet módosításával segítse elő a kedvezőtlen demográfiai folyamatok megállítását, visszafordítását, mérsékelve annak a térséget sújtó negatív hatásait;
- oktatáspolitikai: segítse elő a munkaerő-piaci irányultságú, keresletvezérelt szak- és felnőttképzési rendszer kialakítását, a képzési lehetőségek bővítését; az oktatás modernizációját (digitalizálás, e-oktatás);
- kultúrpolitika: a koncepció nem fogalmaz meg közvetlen üzeneteket ezen ágazat számára, ez a tervezés következő szakaszaiban kerülhet megfogalmazásra;
- központi közigazgatás-szervezési politika: a koncepció nem fogalmaz meg közvetlen üzeneteket ezen ágazat számára, ez a tervezés következő szakaszaiban kerülhet megfogalmazásra;

- önkormányzati politika: a helyi szabályozási környezet módosításával (pl. helyi adókedvezmények) ösztönözze külső vállalkozások betelepülését, új vállalkozások indítását, a munkahelyteremtést; helyi fejlesztési programok kidolgozásán keresztül biztosítsa a település funkcióbővítő (közösségi, kulturális, stb.) fejlesztésének lehetőségét; a térség népességmegtartó képességének erősítése céljából teremtsen meg a lehetőségét helyi programok (bérlakás, háztáji, stb.) megvalósításának;
- igazságügyi politikai: a koncepció nem fogalmaz meg közvetlen üzeneteket ezen ágazat számára, ez a tervezés következő szakaszaiban kerülhet megfogalmazásra;
- honvédelmi politika: a koncepció nem fogalmaz meg közvetlen üzeneteket ezen ágazat számára, ez a tervezés következő szakaszaiban kerülhet megfogalmazásra.

Egyéb szereplők:

- Szomszédos és más megyék: az együtt gondolkodás feltételeinek megteremtésén keresztül járuljon hozzá a térségi együttműködés előmozdításához, a kölcsönös érdekeltségen alapuló fejlesztések megvalósításához, az abban rejlő lehetőségek kihasználásához (pl. felsőoktatás, K+F+I: Pécsi Tudományegyetem, Kaposvári Egyetem, Budapesti Műszaki Egyetem; kitermelőipar: szénbányászat; turizmus: Sió-csatorna)

V.2.2. Szomszéd megyék szerepe, nemzetközi kapcsolatok

A) Dél-dunántúli megyékkel való együttműködés

1. Közlekedésfejlesztés:
 - Vasúti hálózat fejlesztése (érintett megyék: Somogy, Tolna, Baranya)
 - Községi közlekedés fejlesztése (érintett megyék: Somogy, Tolna, Baranya)
 - M6-os déli irányú, országhatárig történő meghosszabbítása (érintett megyék: Tolna, Baranya)
 - M60-as nyugati irányú, országhatárig történő meghosszabbítása (érintett megyék: Somogy, Baranya)
 - 67-es főút fejlesztése a teljes szakaszon, meghosszabbítása a határig, Dráva-híd építése (érintett megyék: Somogy, Baranya)
 - 66-os kiemelt főút, M65 gyorsforgalmi út (érintett megyék: Somogy, Tolna, Baranya)
 - M9-es fejlesztése (érintett megyék: Somogy, Tolna, Baranya)
 - Kerékpáros közlekedési hálózat fejlesztése (érintett megyék: Somogy, Tolna, Baranya)
2. Gazdaság- és társadalomfejlesztés:
 - Logisztikai központok kialakításának lehetőségei (érintett megyék: Tolna, Baranya)
 - Duna-stratégia kapcsán tervezett fejlesztések (érintett megyék: Tolna, Baranya)
 - A szén- és kőbányászat újraélesztése és az arra épülő gazdaságfejlesztés (érintett megyék: Tolna, Baranya)

- Helyi adottságokra alapozott (erdősültség kiemelkedő mértéke, mezőgazdasági területek aránya) mezőgazdasági-, ffeldolgozó ipar fejlesztése; élőmunka igényes ágazatok erősítése (fakitermelés, erdőgazdálkodás, mezőgazdaság), illetve a termelésre alapozott feldolgozó kapacitások kiépítése tervszerűen, megyeszerte (mezőgazdasági termék feldolgozás, élelmiszeripar, ffeldolgozó üzemek) – foglalkoztatás bővítés (érintett megyék: Somogy, Tolna, Baranya)
- Egészség- és gyógyturizmusban rejlő lehetőségek kihasználása a GYEMSZI-vel, egyetemekkel, illetve a gyógyfürdőkkel együttműködve; fizetőképes hazai és külföldi lakosok számára egészségügyi szolgáltatások biztosítása fekvőbeteg, járó beteg, valamint diagnosztikai területen.
- Zselicség, Sásd, Dombóvár térsége – 3 megyét érintő közös fejlesztési program lehetősége (érintett megyék: Somogy, Tolna, Baranya)
- Horvátország EU-s csatlakozásában rejlő lehetőségek kihasználása, határ menti együttműködés, EGTC, új határátkelők létesítése, vállalkozás-ösztönzés (érintett megyék: Somogy, Tolna, Baranya)
- A Magyar Limes Szövetséghez való csatlakozás kérdésköre (érintett megyék: Tolna, Baranya)
- Együttműködési lehetőségek az oktatás és innováció területén (egyetemek, kihelyezett karok és szakképző központok együttműködésével) (érintett megyék: Somogy, Tolna, Baranya)
- Vidékfejlesztési lehetőségek összehangolása (szőlészet, borászat, pincefalvak regionális együttműködése) (érintett megyék: Somogy, Tolna, Baranya)
- Csatlakozás az Ős-Dráva Programhoz (érintett megyék: Somogy, Baranya)
- Jelentősebb turisztikai attrakciók regionális szintű összehangolása (érintett megyék: Somogy, Tolna, Baranya)
- Vállalkozásélénkítő Komplex Program, szabad vállalkozási zónák, piaci igényekre választ adó mikro-, kis- és középvállalkozói szektor megerősítése
- Komplex balatoni vízgyűjtő-rehabilitációs program, melynek részeként megvalósul a Sió-csatorna turisztikai célú fejlesztése; a programmal egyidejűleg komplex balatoni turisztikai fejlesztés (érintett megyék: Somogy, Tolna, Baranya)
- Hátrányos helyzetű települések felzárkóztatásában a három megye együttműködése, közös fejlesztési program kidolgozása (érintett megyék: Somogy, Tolna, Baranya)
- Dél-Mezőföld, Külső-Somogy aprófalvas térségeinek foglalkoztatási, önfenntartó térségfejlesztési programja megyék közötti együttműködéssel (érintett megyék: Tolna, Somogy)
- Elmaradott területek felzárkóztatása, roma képzési közös mintaprojekt (érintett megyék: Somogy, Tolna, Baranya)

3. Környezetfejlesztés:

- Regionális szintű vízügyi szabályozás, vízrendezés (hajózás, öntözés) (érintett megyék: Somogy, Tolna, Baranya)
- Megújuló energiák hasznosítása helyi energiatermelő kapacitások kiépítésével (köz- és magánszféra), az ehhez szükséges szakképzési rendszer összehangolása regionális szinten (érintett megyék: Somogy, Tolna, Baranya)

B) Nem a régióban található szomszédos megyékkel való együttműködés

1. Fejér megye:

- Széles körű mezőgazdasági összefogás, helyi gazdák agrármarketing tevékenysége
- Hagyományos ipari ágazatok (bőr-, textil-, élelmiszeripar) fejlesztése
- Közúti, vasúti infrastruktúra-fejlesztés
- Együttműködés a hátrányos és a halmozottan hátrányos helyzetű térségekben (Tamási, Sárbogárd), és szabad vállalkozási zónák kialakításában
- Együttműködés a Duna menti integrált fejlesztési ügyekben (Duna menti térségfejlesztési ITI támogatása a Dunaújvárosi Főiskola koordinációjával)
- Összefogás az integrált területi beruházások és a közösségvezérelt helyi fejlesztések terén, a Leader HACS-ok bevonásával
- A megyehatáron levő települések közti átjárhatóság biztosítása
- A hátrányos helyzetű területeken kiemelt gazdasági, foglalkoztatási övezet kijelölése; a foglalkoztatási gondok orvoslása érdekében a helyi termékek piacra juttatása
- A paksi atomerőmű bővítéséhez kapcsolódó szakemberképzésben való együttműködés (Dunaújvárosi Főiskola)
- A paksi atomerőmű kapacitásbővítésével kapcsolatos integrált tervezés lebonyolítása
- A megújuló energiahasznosításban való együttműködés kialakítása
- A víz- és belvíztározók építésének összehangolása, elsősorban mezőgazdasági hasznosítás érdekében (Sárvíz)
- Együttműködés a turisztikai célú kerékpárhálózat fejlesztésében, és ahhoz kapcsolódó egyéb idegenforgalmi fejlesztések (Sió mentén)
- Együttműködés a természeti értékek és a Natura 2000-es területek védelme tekintetében (Közép- és Kelet-mezőföldi löszvölgyek, Lajoskomáromi löszvölgyek, Tengelici homokvidék, Tolnai Duna, Alapi kaszálórétek, Duna és ártere, Kísszéki dombság)

2. Bács-Kiskun megye:

- Együttműködés a klímaváltozás negatív hatásainak mérséklésében, a mezőgazdasági terméshozamok biztosításában, az öntözhető területek arányának növelésében, új öntözőrendszerek kiépítésében
- a Duna komplex turisztikai fejlesztésének közös támogatása
- gyakorlatorientált szakképzési rendszer kialakítása és összehangolása a szomszédos megyék között
- Megyéink számára közös cél az elvándorlás mérséklése, a megyéink népességmegtartó képességének a fejlesztések segítségével történő javítása
- Együttműködés az M9 gyorsforgalmi út mielőbbi kiépítése érdekében
- Együttműködés a leszakadt rétegek, társadalmi csoportok integrációjában, valamint a hátrányos helyzetű települések, külterületek felzárkóztatásában

C) Nemzetközi kapcsolatok:

- Vállalkozói együttműködések a társadalmi kapcsolatok mellett, főként a fejlett nyugatabbi országokkal, a gépipar területén, valamint mezőgazdasági és élelmiszeripari vállalkozói kapcsolatok Európa minden területével, különösen képen a balkáni országokkal

V.2.3. Intézményrendszer

A további lehetséges címzetti körökre (más megyékben található települési önkormányzatok, járási hivatalok, helyi fejlesztési programok) vonatkozathatóan a koncepció nem fogalmaz meg konkrét üzenetet, illetve a fent strukturált logika mentén az korábban már bemutatásra került (a megye települési önkormányzatai, lásd. önkormányzati politika).

A megyei koncepciónak nem feladata, hogy konkrét fejlesztések, projektek, szereplők vagy időzítés mellett elkötelezze a megyét, mivel az már program szinten definiálható elvárás, ugyanakkor a térség számára meghatározott jövőképből, a kitörési pontokból – elsősorban a fejlesztési célok rendszeréből – kiolvashatók az egyébként már beavatkozási szinten is értelmezhető elemek.

Ha a koncepcióra épülő megyei program kereteinek meghatározását a területfejlesztésre fordítható források oldaláról közelítjük meg, akkor kijelenthetjük, hogy a megyei fejlesztések megvalósítására döntően európai uniós források felhasználásával nyílik majd lehetőség. Ennek ismeretében a megyei program intézményrendszere szervesen illeszkedik a Strukturális Alapok és a Kohéziós Alap hazai intézményrendszeréhez.

A területfejlesztéssel és a területrendezéssel összefüggő egyes törvények módosításáról szóló 2011. évi CXCVIII. törvény a területfejlesztés intézményrendszere vonatkozásában alapvető módosításokat hajtott végre: a fejlesztési tanács intézménye mind regionális, mind megyei, mind kistérségi szinten megszűnt, a korábban ötszintű területfejlesztési intézményrendszer három területi egységre: országos, megyei, és települési szintre koncentrálódik. Az átalakítás mintegy előzményeként értelmezhető a helyi önkormányzatokról szóló törvényben rögzített új feladatelosztás, melynek értelmében a területfejlesztési és területrendezési feladatok címzettjei a megyei önkormányzatok lettek.¹

A 2014-2020-as Európai Uniós programozási időszak területfejlesztési tervezése kapcsán a megyei, regionális szintek, illetve a szaktárcák közötti szakmai koordináció és a tervezési feladatok elvégzéséhez szükséges módszertani útmutatók elkészítése részben a gazdaságpolitikáért felelős miniszter irányítása alatt működő központi szerv, a Nemzetgazdasági Tervezési Hivatal, részben a Nemzeti Fejlesztési Minisztérium, illetve a Miniszterelnökség feladata lesz. A 140/2012 (VII.2.) Kormányrendelettel került létrehozásra a Nemzeti Fejlesztési Kormánybizottság, melynek feladata az uniós forrásokkal összefüggő döntések meghozatala. Az NFK elnöke a miniszterelnök, tagjai a Miniszterelnökséget vezető államtitkár, a fejlesztési és a nemzetgazdasági miniszter.

A megyék területfejlesztésben betöltött szerepét tovább erősítette a 2014–2020 közötti európai uniós fejlesztési források felhasználásának tervezésével és intézményrendszerének kialakításával összefüggő aktuális feladatokról szóló 1600/2012. (XII. 17.) Korm. határozat, melynek értelmében a megyék meghatározó szerepet kaptak a területfejlesztési források felhasználásának tervezésében, jelesül biztosítani kell hatékony közreműködésüket a területi operatív programok tervezésében.

Az egyébként az operatív programok körét is jóváhagyó rendelet elfogadásával a Közösségi Támogatási Keret (KTK) honi intézményrendszerének átalakulása is kezdetét vette – a 2014-2020. évi programok a 2007-2013 években működtetett

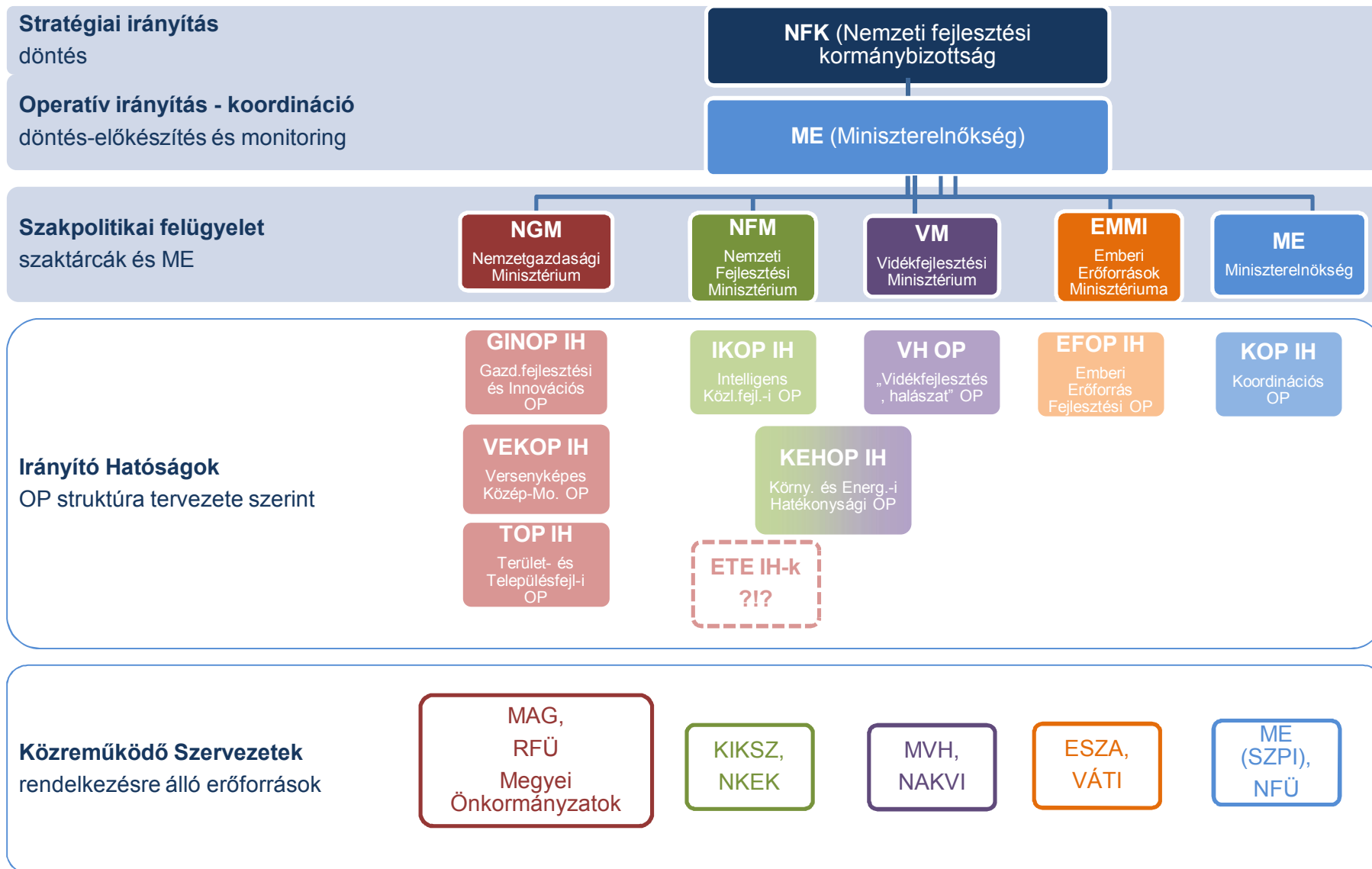
¹ összefoglalás a helyzetértékelő munkarész 2.3/b A területfejlesztés intézményrendszere c. fejezete alapján

intézményi struktúrától merőben eltérő formában kerülnek végrehajtásra. A Kormány döntése értelmében az uniós fejlesztési források felhasználását központi koordinációval működő decentralizált intézményrendszernek kell támogatnia, amelyben hatékony központi koordináció mellett érvényesül az ágazati szakpolitikákért felelős tárcák tervező és irányító szerepe. Ennek érdekében a források felhasználásában meghatározó szereppel bír, az egyes operatív programokhoz kapcsolódó irányító hatóságok (IH) az ágazati szakpolitikákért felelős tárcákhoz kerülnek.

| Operatív program (indikatív megnevezés) | Forrás | Szakmai tartalom meghatározásáért első helyen felelős tárca | Irányító hatóság elhelyezése |
|--|---------------|--|---|
| Gazdaságfejlesztési és Innovációs OP (GINOP) | ERFA, ESZA | NGM | NGM |
| Versenyképes Közép-Magyarország OP (VEKOP) | ERFA, ESZA | NGM | NGM |
| Terület- és Településfejlesztési OP (TOP) | ERFA, ESZA | NGM | NGM |
| Intelligens Közlekedésfejlesztési OP (IKOP) | ERFA, KA | NFM | NFM |
| Környezeti és Energetikai Hatékonysági OP (KEHOP) | ERFA, KA | NFM, VM | NFM |
| Emberi Erőforrás Fejlesztési OP (EFOP) | ERFA, ESZA | EMMI | EMMI |
| Koordinációs OP (KOP) | KA | ME | ME |
| „Vidékfejlesztés, halászat” OP | EMVA, ETHA | VM | VM |

A 2014–2020 közötti európai uniós források felhasználását biztosító operatív programok szerkezete

Az IH-k átszervezésével párhuzamosan várhatóan változás kíséri majd az alapok kezelése során eljáró szervezeteket, azaz a közreműködő szervezeteket (KSZ) is. Az intézményrendszer szükségyszerű átalakításának továbbgondolására a Széchenyi Programiroda kapott felhatalmazást a Kormánytól az 1046/2013. (II.5.) Korm. határozata alapján. A kifizetési kérelmek összeállítására és benyújtására, a kifizetések fogadására kijelölt szervezet az igazoló hatóság jelenleg a Magyar Államkincstár (MÁK). Az irányítási és ellenőrzési rendszerek hatékony, eredményes és gazdaságos működésének biztosításáért az ellenőrzési hatóság, a Kormányzati Ellenőrzési Hivatal (KEHI) felel. A megyei önkormányzatok, vagy közös képviselőjük az operatív programok (különösen a Terület- és Településfejlesztési Operatív Programra) monitoring bizottságában és döntés előkészítő bizottságaiban kaphatnak szerepet.



6. számú ábra: Európai uniós fejlesztési források felhasználását biztosító tervezett intézményrendszer

VI. A tervezési folyamat, a társadalmasítás és legitimáció leírása

A tervezési folyamat előkészítő fázisában elkészítettük azt a helyzetértékelő dokumentumot mely megalapozta a területfejlesztési koncepció célkitűzéseit. A helyzetfeltáró munkarészek (helyzetelemzés, helyzetértékelés) elkészítése a 218/2009. (X. 6.) Korm. rendelet alapján történt. Munkánk fő célja a megye helyzetének minél alaposabb feltárása volt, éppen ezért a rendelkezésre álló szakmai anyagok és a bekért legfrissebb (KSH adatok) mutatószámokon túlmenően számos személyes találkozóra (mikrotérségi találkozó) is sor került a megye teljes területét felölelve, melynek keretében a térségfejlesztésben, településfejlesztésben érintett szereplők elmondhatták véleményüket és információt is cserélhettek egymás között.

A személyes találkozókkal egy időben a megye mind a 109 települése tekintetében - az önkormányzatok esetében - kérdőíves felmérést készítettünk, melyben a korábbi finanszírozási időszak tapasztalatairól és a megvalósított fejlesztésekről kértünk információt, valamint rákérdeztünk a településeket jelenleg jellemző problémákra és a középtávú (2014-2020) fejlesztési elképzelésekre is. A megyei helyzetfeltáró munkarészek elkészítése során figyelembe vettük az Európai Unió 2014-2020-as programozási időszakára vonatkozó jogszabályait, ajánlásait, különös tekintettel az Európa 2020 stratégiára és annak célterületeire.

Az adatgyűjtés során döntően másodlagos forrásból származó információkra támaszkodtunk (már meglévő megyei vagy megyét érintő tanulmányok feldolgozása és szintetizálása), kisebb mértékben primer adatokra is támaszkodtunk, melyeket a MTFK tervezése során összegyűjtöttünk, ebből következtetéseket vontunk le és elemzéseket jelenítettük meg. A helyzetfeltáró munkarészben vizsgáltuk a megye demográfiai, gazdasági, turisztikai, mezőgazdasági, humán szolgáltatási és közlekedési, környezeti és kommunális infrastrukturális helyzetét. A helyzetértékelés kitér ugyanakkor a megye külső környezetének vizsgálatára, a belső erőforrások vizsgálatára térképi megjelenítésekkel. A tervezési munka során áttekintettük a megyét érintő ágazati koncepciókat, területfejlesztési elképzeléseket és hatályos területi terveket. Munkánk során újra felkerestük a megye területfejlesztésben érintett főbb szereplőit, partnerségi tervet készítettünk az érintettek bevonására, a velük való folyamatos kapcsolattartásra. Kiértékeljük a megyei területfejlesztéshez kapcsolódó eszköz- és intézményrendszert.

Az összegyűjtött adatok az elvégzett elemzések és az azokból levonható következtetések után elkészítettük Tolna megye helyzetértékelését (SWOT elemzés, fejlesztési irányok bemutatása és a lehetséges cselekvési területek meghatározása). A Tolna Megyei Önkormányzat Közgyűlése először 2012. szeptemberében egy munkaanyagot ismert meg és véleményezett, majd 2012. november 30-án elfogadta a végleges helyzetértékelést, amit a további tervezési munkára alkalmasnak talált.

A területfejlesztési koncepció javaslattevői fázisában az elfogadott Partnerségi Terv alapján a tervezési munkába több mint 200 partnert vontuk be (109 települési önkormányzat, a megye szempontjából meghatározó vállalkozások, érdekvédelmi szervezetek, civil szervezetek, vállalkozói együttműködések, pénzintézetek, államigazgatás területi szervei, stb.). A partnerekhez eljuttattuk a helyzetfeltáró dokumentumot, kikértük véleményüket a megyei célrendszer felállítása során. Szakmai konzultációs fórumokat szerveztünk 2013. január 23-24-25-én a gazdaságfejlesztés, a humán erőforrás-fejlesztés és a vidékfejlesztés, mint megyei szinten kiemelten fejlesztendő fő irányok mentén. A Tolna Megyei Önkormányzati Hivatal szakmai elképzeléseit ismertettük a rendezvényeken, ahol az érintettek ezt

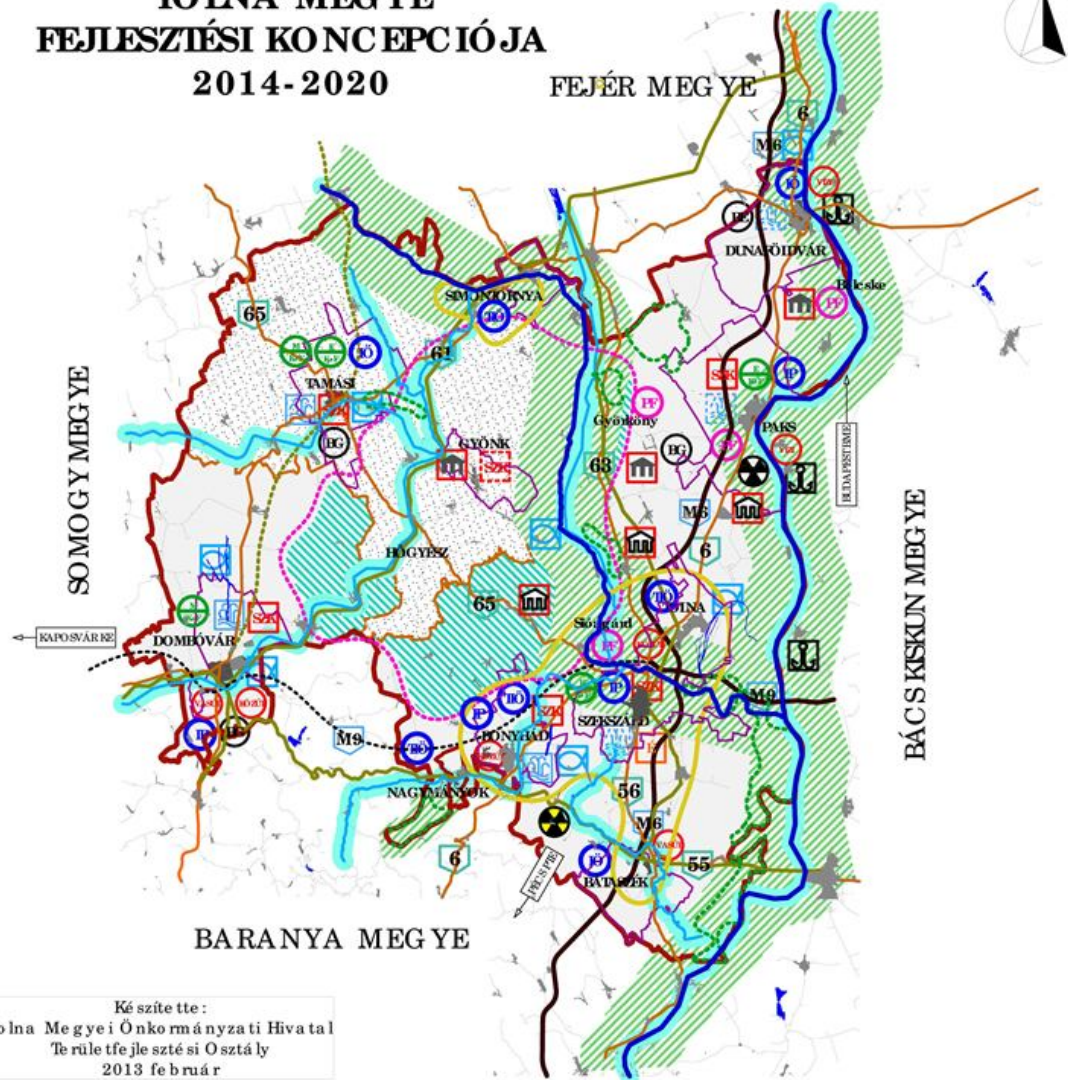
véleményezhették, illetve megfogalmazhatták saját javaslataikat. A rendezvényeken megfogalmazott gondolatokat, valamint az írásban is beérkezett véleményeket beépítettük a Területfejlesztési Osztály által összeállított munkaanyagba. A Tolna Megyei Önkormányzat Közgyűlése 2013. február 15-én a készülő koncepciót, annak munkaanyagát véleményezte. A partnerszervezetekkel közösen folyt a koncepció készítése 2013. február 28-ig. A szakmai dokumentum társadalmi vitára bocsátását 2013. március 1-jén megkezdtük és a 218/2009. (X.6.) Korm. rendelet alapján 45 napig volt további vélemények, javaslatok, észrevételek megküldésére. A Tolna Megyei Önkormányzat Közgyűlése döntése alapján a társadalmi vita további egy hónappal – 2013. május 15-ig – meghosszabbításra került. A társadalmiasítás lezárását követően 2013. május 15-től a beérkezett (értékelhető) véleményeket feldolgoztuk és beépítettük a koncepcióba. Tolna Megye Területfejlesztési Koncepcióját a Tolna Megyei Önkormányzat Közgyűlése várhatóan 2013. november végi közgyűlésén fogadja el. Megkezdődött a koncepció mentén a megyei stratégiai és operatív programozás, a megyei fejlesztési elképzelések, projektek gyűjtése, összesítése is.

A Tolna Megyei Területfejlesztési Koncepció minden jelentősebb fázisát, illetve megalapozó dokumentumát a Tolna Megyei Önkormányzat Közgyűlése mint választott testület fogad el és hagy jóvá. A dokumentum megalapozottságát és széles körű elismerését és elfogadását szolgálja az a nagyszámú partneri kör bevonása, amely a tervezési munka során nagy jelentőséggel bír. A jelenlegi tervezési munka egyik alapvető célja, hogy az érintettek, a majdani kedvezményezettek, illetve azok képviselői maguk alakíthatják, határozhatják meg a jövőbeni fejlesztési célokat, fejlesztési irányokat.

1. számú melléklet

TO LNA MEG YE FEJLESZTÉSI KONCEPCIÓJA 2014-2020

FEJÉR MEG YE



JELMAGYARÁZAT

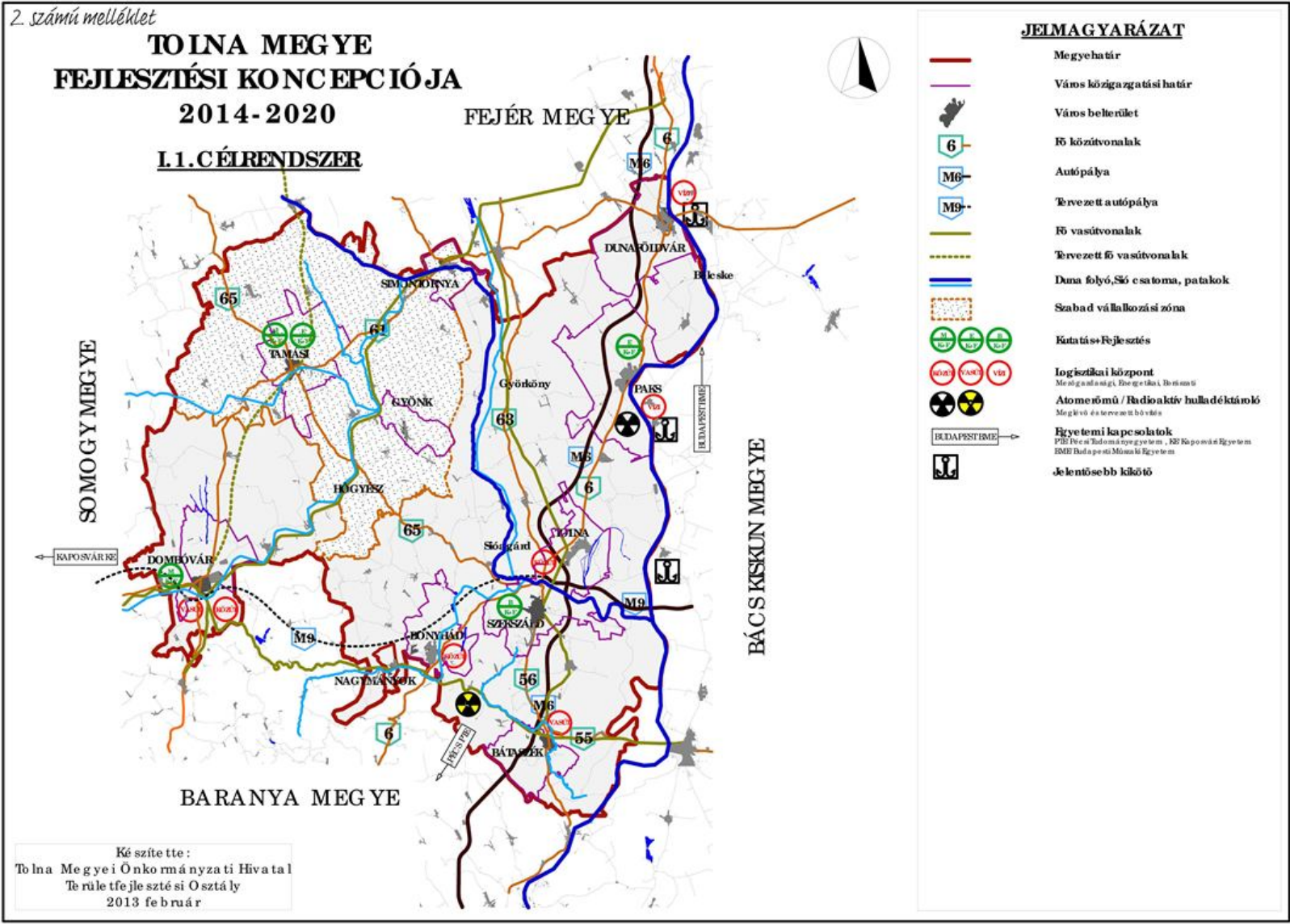
- Megye határ
- Város közigazgatási határ
- Város belterület
- Fő közútvonalak
- Autópálya
- Tervezett autópálya
- Fő vasútvonalak
- Tervezett fő vasútvonalak
- Duna folyó, Sós csatorna, patakok
- Javasolt öntözéses területek
- Rekreációs térség
- Kiemelten fejlesztendő térség
Hírnépszerűsítés, fejlesztés, felújítás
- Szabad vállalkozási zóna
- Természetvédelmi terület
- Ipari zónák
Népszerűsítés, fejlesztés
- Bérház, háztáji és öko program
- Kutatás+Fejlesztés
Mezőgazdasági, Energetikai, Biotechnikai
- Logisztikai központ
Részlet, Város, Városkörnyék, közlekedési csomópontok
- Ipari park, övezet/tervezett
Ipari park, iparövezet, tervezett iparövezet
- Energia Hozgát, Energia Ehoctanol
- Pincefalu
- Atomeörmű / Radioaktív hulladékátáró
Mezőgazdasági, energetikai, biotechnikai
- Szakképzési központ
Mezőgazdasági, energetikai, biotechnikai
- Termákvízgyógyvív
Mezőgazdasági, energetikai, biotechnikai
- Élelmiszeripari nagyüzem
Mezőgazdasági, energetikai, biotechnikai
- Védett kastély/kúria
Országos jelentőségű
- Tervezett hálóterület
Mezőgazdasági, energetikai, biotechnikai
- Jelentősebb kilátó
- Egyetemi kapcsolatok
Pécsi Tudományegyetem, SZTE József Attila Egyetem, BME Budapesti Műszaki Egyetem

Készítette:
Tolna Megyei Önkormányzati Hivatal
Területfejlesztési Osztály
2013 február

2. számú melléklet

TO LNA MEG YE FEJLESZTÉSI KONCEPCIÓJA 2014-2020

I.1. CÉLRENDSZER



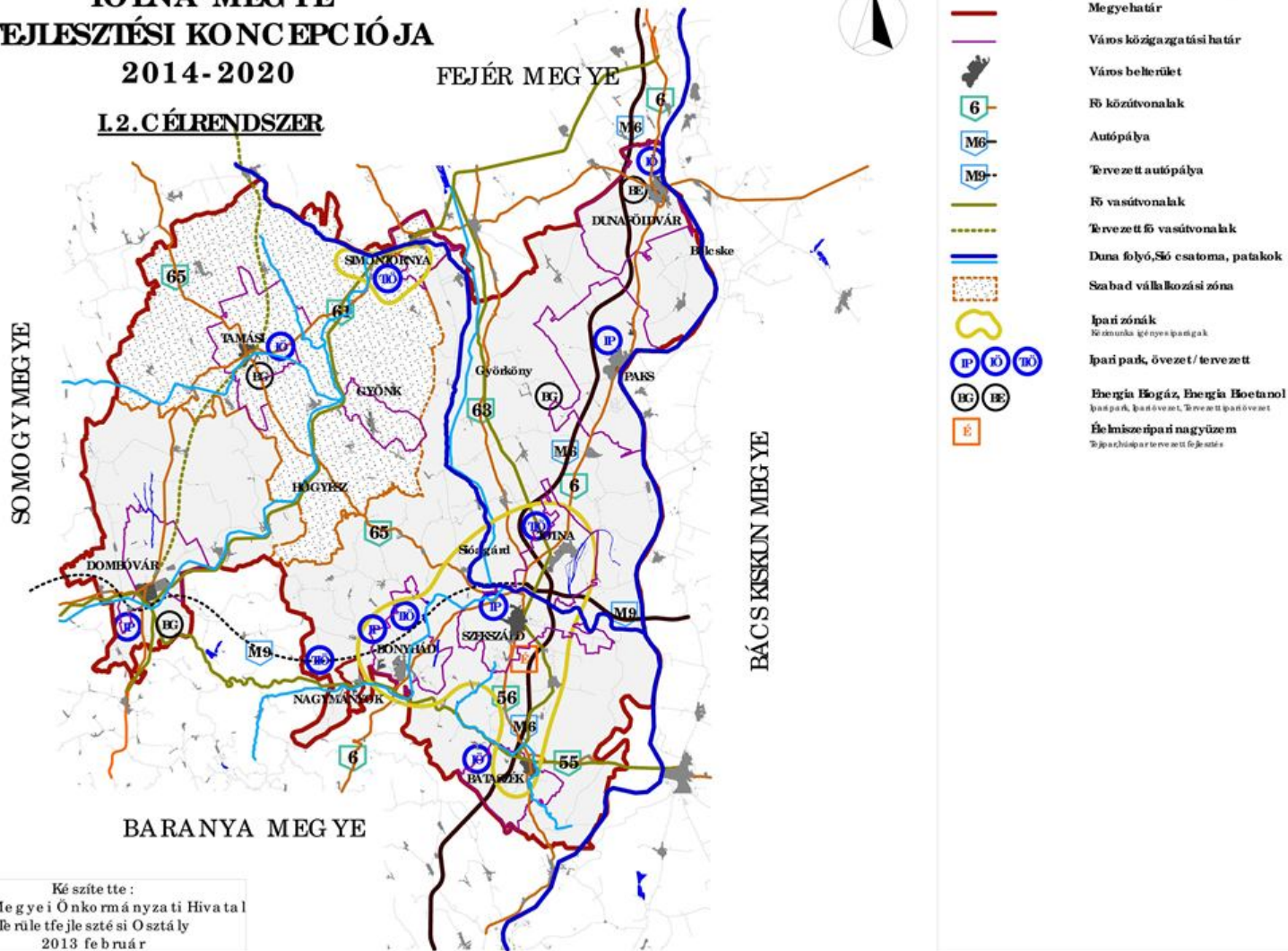
Készítette:
Tolna Megyei Önkormányzati Hivatal
Terveletfejlesztési Osztály
2013 február

JELMAGYARÁZAT

- Megyehatár
- Város közigazgatási határ
- Város belterület
- Fő közútvonalak
- Autópálya
- Tervezett autópálya
- Fő vasútvonalak
- Tervezett fő vasútvonalak
- Duna folyó, Sós csatorna, patakok
- Szabad vállalkozási zóna
- Kertvárosfejlesztés
- Logisztikai központ
Működés, fejlesztés, bővítés
- Atomerőmű / Radioaktív hulladékátaló
Működés és tervezett bővítés
- Egyetemi kapcsolatok
PÉZ: Pécsi Tudományegyetem, KÖZ: Kaposvári Egyetem, EME: Budapesti Műszaki Egyetem
- Jelentősebb kikötő

TOINA MEGYE FEJLESZTÉSI KONCEPCIÓJA 2014-2020

I.2. C ÉLRENDSZER



JELMAGYARÁZAT

- Megyehatár
- Város közigazgatási határ
- Város belterület
- Fő közútvonalak
- Autópálya
- Tervezett autópálya
- Fő vasútvonalak
- Tervezett fő vasútvonalak
- Duna folyó, Sós csatorna, patakok
- Szabad vállalkozási zóna
- Ipari zónák
- Kezelt és tervezett
- Ipari park, övezet / tervezett
- Energia Hőgáz, Energia Bojtanol
park, övezet, Tervezett övezet
- Élelmiszeripari nagyüzem
Tervezett fejlesztés

Készítette:
Tólna Megyei Önkormányzati Hivatal
Terveletfejlesztési Osztály
2013 február

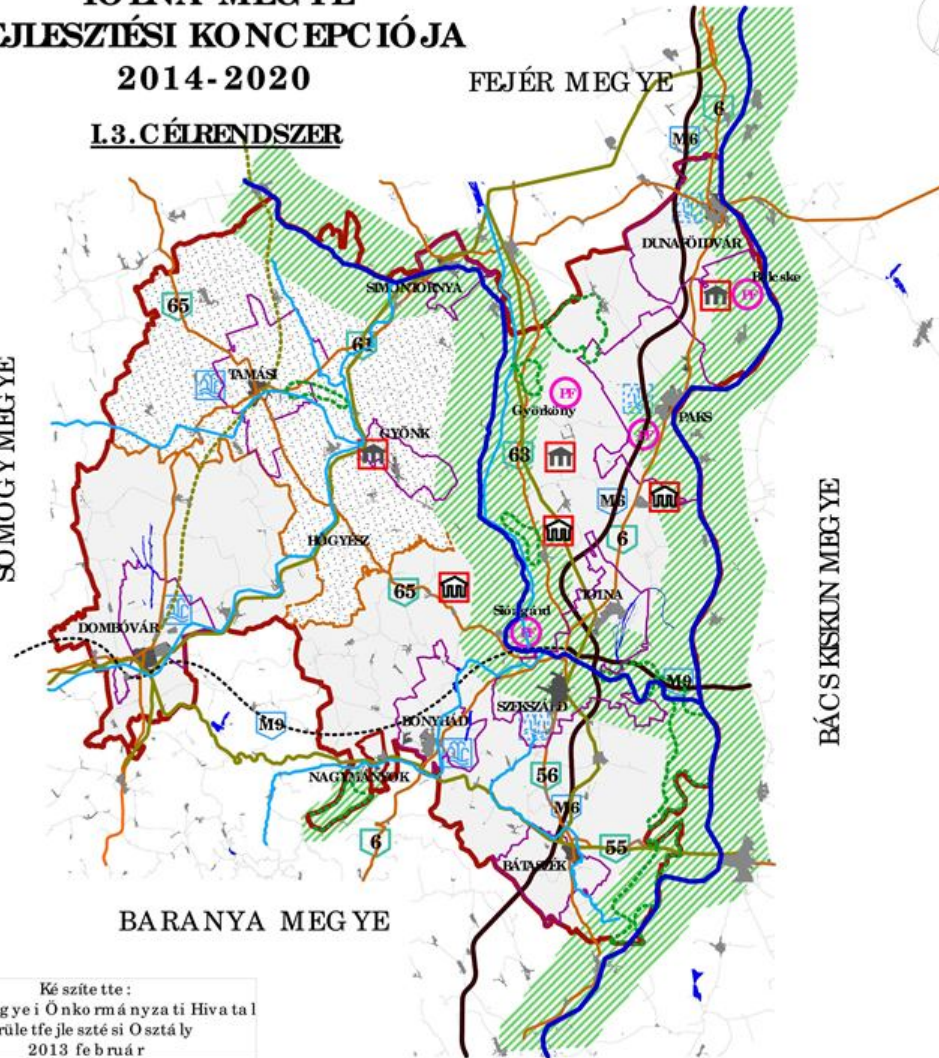
4. számú melléklet

TOINA MEGYE FEJLESZÉSI KONCEPCIÓJA 2014-2020

FEJÉR MEGYE

I.3. CÉLRENDSZER

SOMOGY MEGYE



BARANYA MEGYE

BÁCS-KISKUN MEGYE

JELMAGYARÁZAT

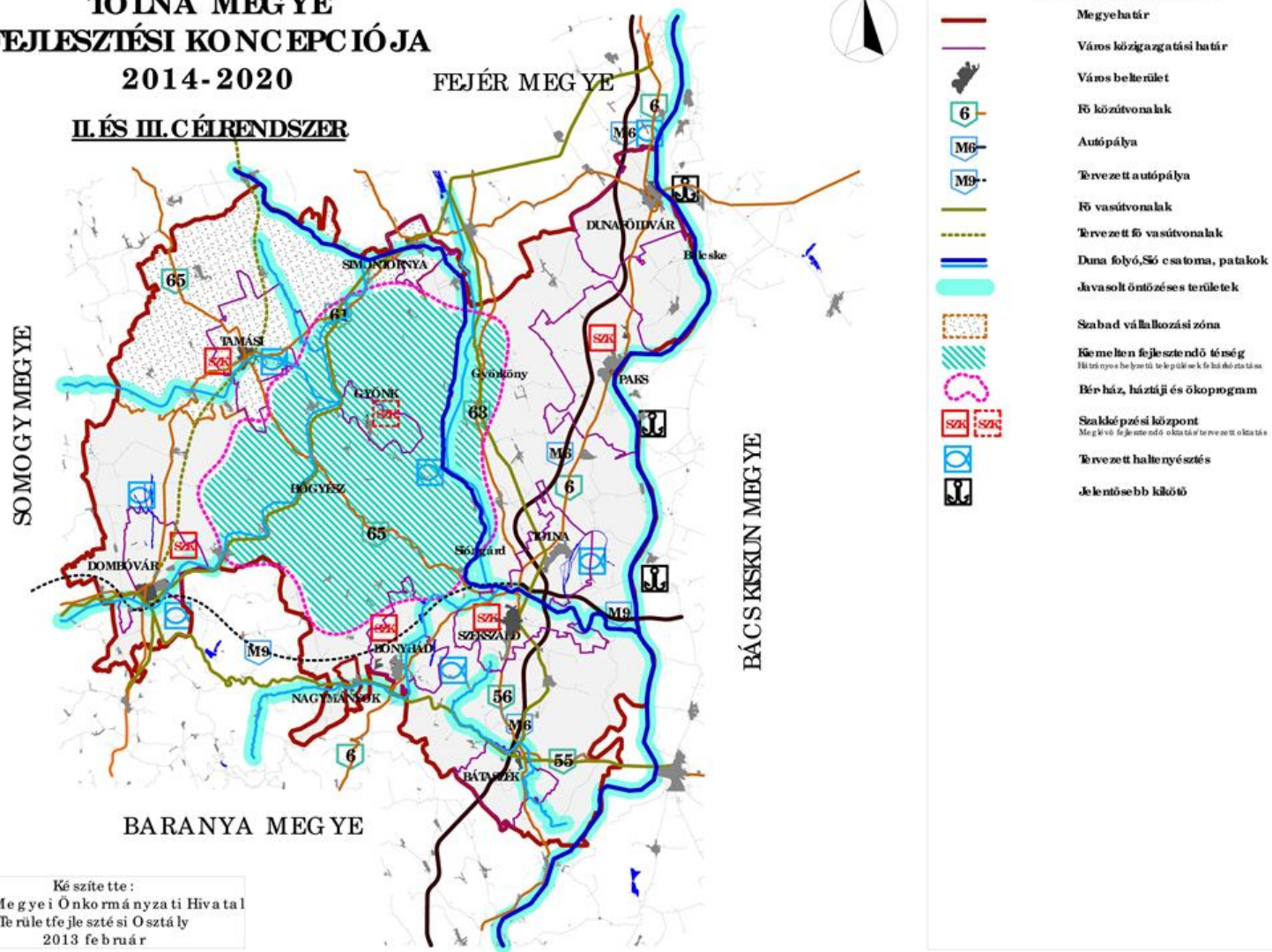
- Megyehatár
- Város közigazgatási határ
- Város belterület
- Fő közútvonalk
- Autópálya
- Tervezett autópálya
- Fő vasútvonalk
- Tervezett fő vasútvonalk
- Duna folyó, Sós csatorna, patakok
- Szabad vállalkozási zóna
- Rekreációs térség
- Természeti védelmi terület
- Fincafa
- Termálvíz, gyógyvíz
- Védett kastély/ lakás
Országos helyvédelem

Készítette:
Tólna Megyei Önkormányzati Hivatal
Terveletfejlesztési Osztály
2013 február

5. számú melléklet

TOINA MEGYE FEJLESZTÉSI KONCEPCIÓJA 2014-2020

II. ÉS III. CÉLRENDSZER



JELMAGYARÁZAT

| | |
|--|---|
| | Megyehatár |
| | Város közigazgatási határ |
| | Város belterület |
| | I. fő közútvonalak |
| | Autópálya |
| | Tervezett autópálya |
| | I. fő vasútvonalak |
| | Tervezett fő vasútvonalak |
| | Duna folyó, Sós csatorna, patakok |
| | Javasolt öntözőes területek |
| | Szabad vállalkozási zóna |
| | Kiemelten fejlesztendő térség Helyi iparosítás, helyi vállalkozások támogatása |
| | Bérezés, háztáji és ökoprogam |
| | Szakképzési központ Megkezdett fejlesztés, ösztönzés, tervezett megkezdés |
| | Tervezett haltenyésztés |
| | Jelentősebb kőkő |

Készítette:
Tólna Megyei Önkormányzati Hivatal
Terveletfejlesztési Osztály
2013. február