



# SZEKSZÁRD MEGYEI JOGÚ VÁROS INTEGRÁLT TERÜLETI PROGRAMJA



ITP-t elfogadó  
közgyűlési határozat  
száma:  
222/2016. (VIII.17.)

## TARTALOMJEGYZÉK

<b>Bevezető.....</b>	<b>2</b>
<b>Az ITP alapadatai.....</b>	<b>2</b>
<b>Módszertani bevezető, a tervezés körülményei.....</b>	<b>2</b>
<b>1. Az MJV által alkalmazott területi kiválasztási kritériumrendszer .....</b>	<b>5</b>
<b>2. Az ITP célrendszere, célkitűzései .....</b>	<b>9</b>
<b>2.1. Az integrált településfejlesztési stratégia (ITS) célrendszeri elemeinek hozzájárulása az ITP megvalósításához (TOP 6. prioritáshoz illeszkedő célok meghatározása) .....</b>	<b>9</b>
<b>2.2. A megyei jogú város (MJV) és a megye fejlesztési irányainak összhangja, kapcsolódási pontok az OFTK-ban rögzített országos középtávú fejlesztési célokkal .....</b>	<b>13</b>
<b>3. Az ITP forrásallokációja .....</b>	<b>16</b>
<b>4. Az MJV fejlesztési csomag .....</b>	<b>24</b>
<b>5. Az ITP indikátorvállalásai .....</b>	<b>27</b>
<b>6. Az ITP ütemezése.....</b>	<b>28</b>
<b>7. Mellékletek .....</b>	<b>29</b>

## Bevezető

### Az ITP alapadatai

Az ITP megnevezése: Szekszárd Megyei Jogú Város Integrált Területi Programja

Az ITP-t végrehajtó területi szereplő megnevezése: Szekszárd Megyei Jogú Város Önkormányzata

Az ITP teljes 7 éves forráskerete: 6,86 Mrd Ft.

Jelen dokumentum elválaszthatatlan részét képezi a forrásallokációs arányokat, valamint az indikátorokat tartalmazó ITP sablonnak megfelelő excel táblázat!

### Módszertani bevezető, a tervezés körülményei

A térségi (városi) gazdaságfejlesztést és a foglalkoztatás erősítését célzó **Terület- és Településfejlesztési Operatív Program** (továbbiakban: **TOP**) lehetőséget biztosít a területi szereplők igényei és szükségletei alapján meghatározott fejlesztések megvalósítására. Az egyes területi szereplők (azaz a megyei jogú városok (**MJV**) és **megyék**) számára a **1702/2014. (XII.3.) Korm. határozat** alapján rendelkezésre álló TOP forráskeret felhasználását a **megyék területfejlesztési koncepciói és programjai**, valamint a megyei jogú városok integrált településfejlesztési stratégiái **alapozzák meg**. Ezen programok, illetve területi stratégiák fókusza ugyanakkor messze meghaladja a TOP forrásokból megvalósítható célok és beavatkozások körét. A **forrásfelhasználás hatékonnyá tétele érdekében** szükségessé vált tehát egy olyan – szintén integrált, stratégiai gondolkodásra alapozott – dokumentum elkészítése, amely a helyi igényekkel összhangban **a rendelkezésre álló TOP forráskeretek felhasználásának** szerkezetét, elvárt eredményeit és ütemezését támasztja alá a 2014-2020-as költségvetési időszakra vonatkozóan. Ez a dokumentum az **Integrált Területi Program** (továbbiakban: **ITP**).

Az Integrált Településfejlesztési Stratégia a Dél-Dunántúli Operatív Program által biztosított forrás felhasználásával készült a Megalapozó Tanulmány és a város Területfejlesztési Koncepciójával együtt.

A projekt keretében a közgyűlés által elfogadott és partnerségi terv alapján kerültek a fejlesztési anyagok társadalmasításra.

A 314/2012. (XI. 8.) Korm. rendelet előírásainak megfelelően az államigazgatási szervek írásos levélben kerültek megkeresésre postai úton, együttműködésüket kérve.

A partnerségi egyeztetés az államigazgatási szervekkel sikeresen lezajlott mindhárom stratégiai dokumentum tekintetében. Minden szerv jelezte szándékát a partnerségi egyeztetésben való részvételre és írásban meg küldte véleményét. Államigazgatási szervek: Állami Főépítész, Környezetvédelmi, Természetvédelmi És Vízügyi Felügyelőség, Nemzeti Park Igazgatóság, Nemzeti Környezetügyi Intézet, Országos Vízügyi Főigazgatóság, Fővárosi És Megyei Katasztrófavédelmi Igazgatóság, Fővárosi és Megyei Kormányhivatal Népegészségügyi Szakigazgatási Szerve, Nemzeti Közlekedési Hatóság Útügyi, Vasúti És Hajózási Hivatala, Nemzeti Közlekedési Hatóság Légügyi Hivatala, Fővárosi És Megyei Kormányhivatal Közlekedési Felügyelősége, Forster Gyula Nemzeti Örökséggazdálkodási És Szolgáltatási Központ, Járási (Fővárosi Kerületi) Hivatal Építésügyi és Örökségvédelmi Hivatala, Fővárosi És Megyei Kormányhivatal Földhivatala, Megyei Kormányhivatal Erdészeti Igazgatósága, Megyei Kormányhivatal Növény- és Talajvédelmi Igazgatósága, Honvédelmi Minisztérium Hatósági Hivatalvezetője, Fővárosi És Megyei Rendőr Főkapitányság, Magyar Bányászati És Földtani Hivatal Bányakapitánysága, Nemzeti Média- És Hírközlési Hatóság Hivatala, Országos Atomenergia Hivatal Nukleáris Biztonsági Igazgatósága, Országos Tiszt Főorvosi Hivatal.

Partnerségi egyeztetési workshopot első körben az önkormányzati vezetők részére szerveztünk, melyre 2013. november 27-én, 09:00 órától a Babits Mihály Kulturális Központban került sor. A prezentációban ismertetésre került a partnerségi egyeztetés törvényi háttere és folyamata, valamint az aktuális készültségi szint, a résztvevőknek lehetőségük volt javaslataik elmondására. Bemutatásra kerültek a 2014-2020 közötti időszakban várható operatív programok is.

A civilszervezeteket a Tolna Megyei Civil Információs Centrum segítségével vontuk be a partnerségi folyamatba, e-mailben kértük fel a partnerségi egyeztetési folyamatban való részvételre, egy kérdőív kitöltése mellett. Civil szervezetek részére 2013. november 28-án, 13:00 órától a Babits Mihály Kulturális Központban szerveztünk civilszervezeti workshopot.

A vállalkozók részére 2013. november 28-án, 09:00 órától szerveztünk workshopot, ahol a fejlesztési elképzelések bemutatása mellett felhívtuk figyelmüket, hogy mivel a 2014-20 évi fejlesztési ciklus kiemelt figyelmet fordít a gazdaságfejlesztésre, számítunk aktív együttműködésükre.

Az egyházi vezetők részére 2013. november 29-én 09:00 órától szerveztünk egyházi workshopot.

Szekszárd Megyei Jogú Város Önkormányzat Közgyűlése 2014. január 30-án fogadta el a Településfejlesztési koncepció fejlesztési irányainak, valamint az elkészült megalapozó vizsgálat dokumentumait 6/2014. (I.30.) számú határozatával.

Szekszárd Településfejlesztési Koncepcióját a Közgyűlés 2014. április 24-i ülésén fogadta el 52/2014. (IV.24.) számú határozatával.

Szekszárd Integrált Településfejlesztési Stratégiájának elfogadására 2014. szeptember 30-án került sor a Közgyűlés 183/2014 (IX.30.) határozatával.

Szekszárd 2020 címmel konzultációs fórum került megrendezésre az ITP társadalmasítása érdekében az alábbi időpontokban és helyszíneken:

Dátum	Időpont	Helyszín	Cím
2015. április 13. (hétfő)	17:00	Baka István Általános Iskola	7100 Szekszárd, Béni Balogh Á. U. 89.
2015. április 14. (kedd)	17:00	Garay János Általános Iskola	7100 Szekszárd, Zrínyi u. 78.
2015. április 16. (csütörtök)	17:00	Garay János Gimnázium	7100 Szekszárd, Szent István tér 7-9.
2015. április 20. (hétfő)	17:00	Dienes Valéria Általános Iskola	7100 Szekszárd, Szent-Györgyi Albert u. 6.
2015. április 21. (kedd)	18:00	Szekszárdi Sportcsarnok	7100 Szekszárd, Keselyűsi út 3.
2015. április 22. (szerda)	17:00	I. Béla Gimnázium	7100 Szekszárd, Kadarka u. 25-27.
2015. április 23. (csütörtök)	17:00	Babits Mihály Általános Iskola	7100 Szekszárd, Kadarka u. 17.
2015. április 27. (hétfő)	17:00	Garay Élmény Pince	7100 Szekszárd, Garay tér 19.
2015. április 28. (kedd)	17:00	Szőlőhegyi Óvoda	7100 Szekszárd-Szőlőhegy, Óvoda u. 5.
2015. április 29. (szerda)	17:00	Babits Mihály Kulturális Központ	7100 Szekszárd, Szent István tér 10.

A fórum keretében ismertettük az ITP tervezett fejlesztési elképzeléseit.

Az ITP elkészítésében szakmai partnerként vett részt a Dél-Dunántúli Regionális Ügynökség Nonprofit Kft és a Szekszárdi Városfejlesztési Kft.

Az ITP dokumentum a célok megjelölését, ill. a TOP forráskeret felosztását megelőzően tartalmazza a TOP esetében alkalmazandó Területi Kiválasztási Eljárásrend (továbbiakban TKR) eszközöként értelmezhető **Területi Kiválasztási Kritérium Rendszert**, amely megalapozza és így lehetővé teszi a megvalósításra szánt beavatkozások (fejlesztési elképzelések) kiválasztását. A területi kiválasztási rendszerről és az azt magában foglaló ITP-ről a **272/2014. (XI. 5.) Korm. rendelet a 2014-2020 programozási időszakban az egyes európai uniós alapokból származó támogatások felhasználásának rendjéről** rendelkezik.

Az ITP feladata, hogy meghatározza az MJV számára a kormányhatározatban lefektetett TOP forráskeret felhasználásának rendszerét, és biztosítsa, hogy az MJV a helyi szükségletekre válaszolva, integrált módon, a lehető legtöbb területi szereplőt bevonva járuljon hozzá a TOP indikátorok célértékeinek megvalósulásához.

## 1. Az MJV által alkalmazott területi kiválasztási kritériumrendszer

Szekszárd Megyei Jogú Város az 1702/2014. (XII.3.) Korm. határozat alapján meghatározott Integrált Területi Program forráskeretének felhasználásához az alábbi saját kiválasztási kritériumokat kívánja figyelembe venni és elfogadásra előterjeszteni a Monitoring Bizottság felé.

Az Irányító Hatóság által meghatározott kötelező Területi Kiválasztási Rendszer kritériumok:

Sorszám	Kritérium megnevezése	Tartalmi magyarázat
I.1.	Illeszkedés a TOP céljaihoz	A kiválasztás kritériuma, a TOP valamely konkrét céljához/céljaihoz való szoros illeszkedés és a kapcsolódó indikátorokhoz való hozzájárulás.
I.2.	Szakmai indokoltság, igény és kihasználtság	A kiválasztás kritériuma a beavatkozás indokoltsága. Szükséges a szakmai alátámasztás, indoklás és/ vagy igényfelmérés és kihasználtsági terv.
I.3.	Megalapozottság	A kiválasztás kritériuma, hogy a fejlesztési elképzelés kivitelezhetősége, megvalósíthatósága milyen mértékben megítélhető a rendelkezésre álló információk, és a benyújtásra került dokumentumok alapján. A szempont ennek megfelelően garanciát is jelent pl. a vállalt indikátorértékek teljesítésére és a költségigényekre vonatkozóan.
I.4.	Kockázatok	A kiválasztás kritériuma, hogy a megvalósíthatóság és a működtetés milyen kockázatokat hordoz.
I.5.	Projekt komplexitása	A kiválasztás kritériuma, hogy a beavatkozás mennyire képes hozzájárulni működőképes rendszerek létrehozásához.
I.6.	Hatás	A kiválasztás kritériuma, hogy mekkora földrajzi területen, illetve hogy milyen számú érintett körben váltja ki a beavatkozás a hatását.
I.7.	Integrált megközelítés	Az ágazati OP-k projektjeihez illetve a TOP más intézkedéseinek projektjeihez való kapcsolódás, a tervezett fejlesztések egymáshoz való illeszkedése, szinergikus hatása.
I.8.	Fenntarthatóság	Kiválasztási kritérium a beavatkozás eredményeként megvalósuló produktum társadalmi, környezeti és

		leginkább pénzügyi fenntarthatósága, az erőforrás-hatékonyság, az alacsony károsanyag-kibocsátás és környezetterhelés, a környezettudatosság (pl. a fejlesztésekben az energiahatékonysági szempontok érvényesítése, megújuló energiaforrások, a kedvezőbb környezeti hatásokkal járó megoldások előnyben részesítése). A tervezett fejlesztés az ÜHG kibocsátást a lehető legkisebb mértékben növelje, lehetőleg csökkentse. A fejlesztés pénzügyileg megalapozott, a projekt megvalósításához és működtetéséhez szükséges pénzügyi erőforrások rendelkezésre állnak, többlet fenntartási támogatást nem igényelnek.
I.9.	Esélyegyenlőség	A kiválasztási kritérium a fejlesztés azon aspektusát vizsgálja, hogy az semmilyen módon ne legyen kirekesztő egyetlen társadalmi csoport számára sem.
I.10.	Költséghatékonyság	A beruházás költséghatékony módon, reális és takarékos költségvetéssel tervezett.
I.11.	Eredményesség	A fejlesztési elképzelés reálisan járul hozzá a releváns indikátorteljesítéshez.

Az Irányító Hatóság által meghatározott kötelező Területi Kiválasztási Rendszer kritériumokat maga az IH terjeszti a Monitoring Bizottság elé, a területi szereplőnek nincs lehetősége ezeken módosítani.

#### A területi szereplő (Szekszárd MJV) által választott területi kiválasztási kritériumok:

Sorszám	Kritérium megnevezése	Tartalmi magyarázat	Alkalmazás
II.1.	Illeszkedés az ITS céljaihoz és a vonatkozó indikátoraihoz	A kiválasztás kritériuma, az ITS-hez és az adott témában megjelenített indikátorokhoz való hozzájárulás.	<u>IGEN</u> / NEM
II.2.	Hozzájárulás a pénzügyi egyensúly fenntartásához	A kritérium az önkormányzat költségvetési egyensúlyának fenntartását erősíti.	<u>IGEN</u> / NEM
II.3.	Hozzájárulás belső területi kiegyenlítéshez	A kritérium bevezetése az adott földrajzi területen belüli bárminemű egyensúlytalanságot hivatott kiküszöbölni.	IGEN / <u>NEM</u>

II.4.	Hozzájárulás belső társadalmi kiegyenlítődéshez	A kritérium a lakosságon belüli szociális és életminőségre vonatkozó különbségek kiegyenlítődését szolgálja.	IGEN / <u>NEM</u>
II.5.	Hozzájárulás a gazdasági növekedéshez	A kritérium alapján a beavatkozások gazdasági növekedéshez történő hozzájárulása kerül mérlegelésre.	IGEN / <u>NEM</u>
II.6.	Hozzájárulás a munkahelyteremtéshez	A kritérium bevezetése a foglalkoztatottsági helyzet javulását támogatja.	IGEN / <u>NEM</u>
II.7.	Hozzájárulás a külső természeti hatásokkal szembeni ellenálló képesség erősítéséhez	A kritérium bevezetésével szemponttá válik a beavatkozások hozzájárulása az ellenálló képesség növekedéséhez.	<u>IGEN</u> / NEM
II.8.	Egyéb, pontosan:.....		IGEN / NEM



**A kritériumok kiválasztásának indoklása:**

Sorszám (II ....)	Kritérium megnevezése	Szöveges magyarázat
II.1.	Illeszkedés az ITS céljaihoz és a vonatkozó indikátoraihoz	<p>Alaphelyzet: Szekszárd MJV Integrált Településfejlesztési stratégiája 2014. novemberében készült el. Az ITS célrendszere a 2014-20 programozási időszak TOP intézkedéseivel harmonizál.</p> <p>illeszkedő ITS cél (ok): nem releváns</p>
II.2.	Hozzájárulás a pénzügyi egyensúly fenntartásához	<p>Alaphelyzet: A város gazdálkodásának, illetve az elmúlt évek pénzügyi konszolidációjának köszönhetően Szekszárd Megyei Jogú Város gazdasági helyzete stabilizálódott.</p> <p>Illeszkedő ITS cél (ok): A stabilitás megőrzése - az értékgazdálkodás elve mellett - megalapozza a hosszú távú eredményes gazdálkodást. A gazdaságfejlesztési célok teljesülésével az önkormányzati bevételek növekednek. A vagyongazdálkodás előtérbe helyezésével, az intézményrendszer energetikai korszerűsítésével, a működési költségek csökkentése érhető el. A hosszú távú fejlesztési elképzelésekkel a város turisztikai versenyképességét kívánjuk növelni.</p>
II.7	Hozzájárulás a külső természeti hatásokkal szembeni ellenálló képesség erősítéséhez	<p>Alaphelyzet: Az intézményrendszer épületállományának elavultsága, gazdaságtalan működése, magas és pazarló energiafelhasználása jellemző. A városban komoly problémaként jelentkezik a magas belvíz, illetve csapadékvíz.</p> <p>Illeszkedő ITS cél (ok): Önkormányzati intézmények energetikai korszerűsítése, Csapadékelvezető rendszer bővítése, korszerűsítése.</p>

## 2. Az ITP célrendszere, célkitűzései

### 2.1. Az integrált településfejlesztési stratégia (ITS) célrendszeri elemeinek hozzájárulása az ITP megvalósításához (TOP 6. prioritáshoz illeszkedő célok meghatározása)

Az integrált településfejlesztési stratégiában azonosításra kerültek egyrészt a stratégiai (tematikus és területi) célok, amelyek elérését a stratégiában felvázolt településfejlesztési akciók szolgálják, továbbá szintén minden cél esetében kijelölésre kerültek a kapcsolódó EU-s tematikus célkitűzések. Ennek megfelelően jelen ITP keretében kijelölhetőek azon ITS keretében meghatározott stratégiai célok, melyek elérés a TOP eszközrendszerével biztosítható és így e célok jelenthetik egyben az MJV ITP célrendszerét.

Ahhoz, hogy meghatározható, súlyozható legyen az ITS célrendszeri elemeinek hozzájárulása az ITP megvalósításához, meg kell vizsgálni az egyes célok TOP 6. prioritása alatti intézkedésekkel való kapcsolati rendszerét is, amelyet az alábbi táblázat foglal össze.

#### Szekszárd MJV ITS-ében meghatározott célrendszer:

##### Átfogó célok

- Gazdasági versenyképesség erősítése
- A város hosszú távú fejlesztéseinek megteremtése
- Központi szerepkör megerősítése

##### Specifikus célok

- A tudásalapú gazdaság megteremtése
- Kedvező gazdasági környezet kialakítása
- Stabil város
- Városi értékgazdálkodás
- Élhetőségi fejlesztések
- Városi fejlesztések
- Szociális fejlesztések

ITS Stratégiai célok Szekszárd MJV	TOP 6.1	TOP 6.2	TOP 6.3	TOP 6.4	TOP 6.5	TOP 6.6	TOP 6.7	TOP 6.8	TOP 6.9
	(8) a fenntartható és minőségi foglalkoztatás, valamint a munkavállalói mobilitás ösztönzése	(b) a környezet megőrzése és védelme, valamint a forráshatékonyság támogatása	(4) az alacsony szén-dioxid-kibocsátású gazdaságra való áttérés támogatása minden ágazatban	(9) a társadalmi együttműködés előmozdítása, a szegénység és mindenfajta diszkrimináció elleni küzdelem	(8) a fenntartható és minőségi foglalkoztatás, valamint a munkavállalói mobilitás ösztönzése	előmozdítása, a szegénység és mindenfajta diszkrimináció elleni			
A tudásalapú gazdaság megteremtése	✓							✓	
Kedvező gazdasági környezet kialakítása	✓			✓	✓	✓			
Stabil város	✓	✓	✓	✓	✓	✓	✓	✓	✓
Városi értékgyártás			✓	✓					
Élhetőségi fejlesztések		✓	✓			✓	✓		
Városi fejlesztések	✓		✓	✓	✓				
Szociális fejlesztések		✓				✓	✓		✓

1. táblázat: Szekszárd MJV stratégiai céljainak illeszkedése a TOP intézkedés- és célrendszerhez

A fentiek alapján az integrált településfejlesztési stratégia célrendszeréből az alábbi, TOP-hoz illeszkedő ITP célok vezethetők le:

- **A tudásalapú gazdaság megteremtése**

A vállalkozások integrációja, a vállalkozások háttérét nyújtó szolgáltatások jelenleg csak részben alakultak ki Szekszárdon. Ezért szükséges a meglévő üzleti infrastrukturális kapacitások minőségi fejlesztése, valamint a kedvező vállalkozói környezet kialakításához szükséges professzionális üzleti szolgáltatási háttér fejlesztése. Szükség van továbbá a térségi gazdaságösztönzéssel foglalkozó intézményi kapacitások fejlesztésére, a vállalkozói aktivitás és térségi beruházás ösztönzés előmozdítására.

- **Kedvező gazdasági környezet kialakítása**

A mezőgazdaság és az élelmiszer-feldolgozás Szekszárd gazdaságának egyik legfontosabb pillére, a város-vidék kapcsolatrendszer erősítésének részeként a helyi felvevőpiacok és együttműködések kialakítása, a rövid ellátási láncok erősítése mind hatékony gazdaságfejlesztési potenciált jelent. Szekszárd a helyi vállalkozói aktivitás erősítése és a foglalkoztatás növelése érdekében a kisléptékű élelmiszer-feldolgozás és kapcsolódó értékesítés fejlődéséhez szükséges önkormányzati infrastrukturális feltételek megteremtésében kíván közreműködni. A térségi gazdaság ösztönzése szempontjából elengedhetetlen a munkaerő földrajzi mobilitásának biztosítása. A szekszárdi munkaerő-piaci vonzasközpont környező kisebb településekről való elérhetőségét kiemelten szükséges kezelni. A turizmus kiemelkedő gazdasági és foglalkoztatási szerepe okán a turisztikai attrakció- és szolgáltatás fejlesztések foglalkoztatási szempontból fontos fejlesztési elem.

- **Stabil város**

Az elmúlt években az önkormányzatok adósság konszolidációja, a közigazgatási reform hatásai, valamint a közműcégek gazdasági működését érintő jogszabályi változások jelentősen befolyásolták a város gazdasági helyzetét. A jövőben Szekszárdnak a jogszabályi környezet véglegesítését követően ki kell dolgozni azt az egyes területeket érintő gazdálkodási modellt, amely a jogszabályi környezettel összhangban biztosítja a város pénzügyi stabilitását, a közszolgáltatások hosszútávú fenntarthatóságát.

- **Városi értékgazdálkodás**

A jövő a meglévő értékekre épül, így kiemelt fontosságú a város környezeti és természeti, társadalmi és gazdasági települési/térségi és táji értékeinek megőrzése, azokkal történő gazdálkodás. Elsősorban a turisztikai infra-, és szuprastruktúra alapját adják a városi értékek, amelyekre felépíthető a turisztikai gazdasági szektor. Azonban a város népesség megtartó, gazdaságfejlesztő alapját is jelentik egyben a városi értékek, amelyek ebben a kontextusban a gazdasági fejlődés alapját jelentik. A

városfejlesztés kiemelt eleme a stratégiailag szervezett lobbyprogramok végrehajtása, a város érdekeinek képviselése, érvényesítése.

- **Élhetőségi fejlesztések**

A települési életminőség javítását szolgáló beavatkozások gazdaságfejlesztési és foglalkoztatási orientációjúak. Az város népesedési helyzetéből fakadóan már középtávon munkaerőhiánnyal szembesülhet. A helyzet javításáért a fejlesztéspolitika egyik eszköze az lehet, hogy a gyermekeket nevelők számára minél élhetőbb lakókörnyezetet és a közszolgáltatások minél könnyebb elérhetőségét biztosítja. A népesség és a munkaerő helyben maradásának, illetve vonzásának fontos tényezői, hogy a napi tevékenységek ellátását minél jobban szervezett, igényekre szabott közlekedési, és egyéb közszolgáltatási (köztük hangsúlyosan a gyermekmegőrzést szolgáló) tevékenységek biztosítsák. Nagyon fontos törekvés, hogy megerősödjön Szekszárdon a helyi és térségi közösség, elterjedjen az öngondoskodó képesség.

- **Városi fejlesztések**

A városi értékek jelentős része középtávon piaci alapon nem fejleszthető. Gondozásuk, fejlesztésük azonban szükséges, mivel mind a társadalomra, mind a gazdaságra jelentős hatást fejtenek ki. Szekszárd a jövőben ezen városi intézményeit, városi értékeit is fejleszteni kívánja.

- **Szociális fejlesztések.**

A társadalmi összetartozás erősítése érdekében Szekszárd meghatározó fejlesztési célja a helyi szinten elérhető, megfizethető, fenntartható és magas színvonalú önkormányzati közszolgáltatások biztosítása, kiemelten az egészségügyi és a szociális alapellátás területén megteremtve a szolgáltatásnyújtás megfelelő infrastrukturális feltételeit.

## 2.2. A megyei jogú város (MJV) és a megye fejlesztési irányainak összhangja, kapcsolódási pontok az OFTK-ban rögzített országos középtávú fejlesztési célokkal

Szekszárd Megyei Jogú város és Tolna megye fejlesztési irányában meglévő sinergiák feltárásához első közelítésben az ITS célrendszerének a megyei területfejlesztési programban lefektetett célokkal való kapcsolatrendszerét szükséges bemutatni. Ennek eredményeként láthatóvá válnak az ITP célokként azonosított MJV fejlesztési célokhöz leginkább kapcsolható megyei célok, így beazonosíthatóvá válnak azon fejlesztési területek, ahol az ITP végrehajtása során beavatkozási szinten is szorosabb együttműködés kialakítása célszerű a megyével.

Tolna megye területfejlesztési program célrendszere és Szekszárd MJV ITS-ben meghatározott fejlesztési céljai közti kapcsolatrendszert az alábbi mátrix mutatja:

Stratégiai célok Szekszárd MJV ITS	A tudásalapú gazdaság megteremtése	Kedvező gazdasági környezet kialakítása	Stabil város	Városi értékgazdálkodás	Élhetőségi fejlesztések	Városi fejlesztések	Szociális fejlesztések
Tematikus specifikus célok Tolna megye							
Gazdaság – Növekvő jövedelem, foglalkoztatás	✓	✓	✓				
Fenntarthatóság – Élhető környezet			✓		✓	✓	
Köztevékenységek – Javuló közviszonyok				✓	✓	✓	✓
Fejlesztések hasznos és hatékony intézményrendszerének kialakítása			✓		✓		✓

2. táblázat: Tolna megye és Szekszárd MJV specifikus céljainak illeszkedése

Szekszárd Megyei Jogú Város tervezett fejlesztési irányai és a Tolna megyei ITP kapcsolatára a fentiekén túl az alábbi térség- és téma specifikus megállapítások fogalmazhatók meg:

- A megyeszékhely integrált településfejlesztési stratégiájában foglalt célrendszer és a megyei ITP-t megalapozó területfejlesztési stratégia és operatív program célrendszerei szoros összhangban vannak.
- Szekszárd MJV településfejlesztési irányai tematikailag összhangban vannak a megyei ITP fejlesztési irányjaival és megvalósulásuk segíti elsősorban a Szekszárdi járás, közvetve más járások fejlesztéseit a kialakult térségi kapcsolatokon keresztül,
- A megyei és a városi gazdaságfejlesztési irányok némileg eltérnek, mivel a megyei irányok elsősorban az agrár- és élelmiszeripar fejlesztésére irányulnak, míg a városi irány a könnyűipar és a logisztika fejlesztése.

A megyei területfejlesztési program, valamint az ITS célrendszerek szintjén megjelenő kapcsolatok bemutatásán túl beszédesebb lehet az ITP tervezés során rendelkezésre álló adatok alapján a megyei jogú város TOP intézkedés szintű forrásallokációs arányainak összevetése, azaz, hogy Szekszárd MJV-hez viszonyítva Tolna megye mely fejlesztési célterületeket (TOP intézkedés szintjén) tekint kiemelt fejlesztési célterületként, e téren milyen szinergiák mutathatóak ki a Tolna megyei ITP-ben megfogalmazottakkal.

Az integrált településfejlesztési stratégia célrendszerének az ágazati fejlesztési célokat országos szinten megfogalmazó OFTK középtávú céljaival való kapcsolatrendszerét az alábbi mátrix mutatja be.

Stratégiai célok Szekszárd MJV ITS  OFTK középtávú céljai	A tudásalapú gazdaság megteremtése	Közösségi közterület kialakítása	Stabil város	Városi értékgazdálkodás	Élhetőségi fejlesztések	Városi fejlesztések	Szociális fejlesztések
Patrióta gazdaság, kis- és középvállalati bázison, nagyvállalati partnerségben	✓	✓	✓				
Fordulat a teljes foglalkoztatottság és a tudásalapú társadalom felé	✓	✓	✓				
Útban az energiafüggetlenség és –hatékonyság felé			✓		✓	✓	
Népesedési és közösségi fordulat			✓		✓	✓	✓
Területi integráció, térségi és helyi fejlesztések a helyi gazdaság bázisán	✓	✓	✓	✓			

3. táblázat: Az OFTK középtávú céljainak és Szekszárd MJV stratégiai céljainak illeszkedése

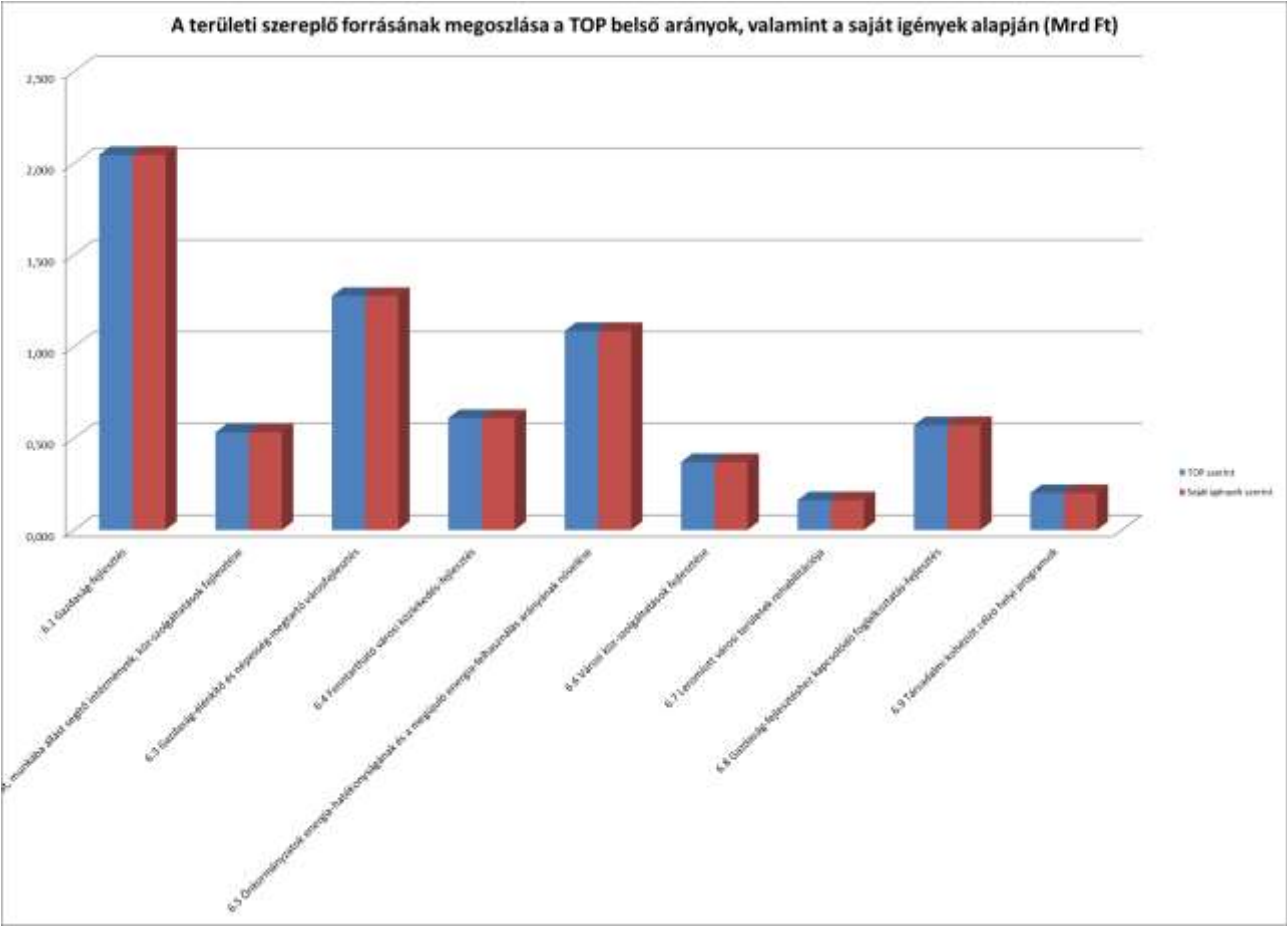


### 3. Az ITP forrásallokációja

TOP 6. prioritás intézkedései	6.1 Gazdaság-fejlesztés	6.2 Családbarát, munkába állást segítő intézmények, közszolgáltatások fejlesztése	6.3 Gazdaság-élénkítő és népesség-megtartó városfejlesztés	6.4 Fenntartható városi közlekedés-fejlesztés	6.5 Önkormányzatok energia-hatékonyágának és a megújuló energia-felhasználás arányának növelése	6.6 Városi közszolgáltatások fejlesztése	6.7 Leromlott városi területek rehabilitációja	6.8 Gazdaság-fejlesztéshez kapcsolódó foglalkoztatás-fejlesztés	6.9 Társadalmi kohéziót célzó helyi programok	Ellenőrzés
Forrást biztosító Strukturális Alap megnevezése	ERFA	ERFA	ERFA	ERFA	ERFA	ERFA	ERFA	ESZA		
TOP 6. prioritás intézkedései közötti forrásmegosztás (Mrd Ft)	115,420	30,044	72,030	34,455	61,271	20,924	9,182	32,300	11,415	387,04
Az mfv forráskeretnek megoszlása a TOP 6. prioritás intézkedései között (Mrd Ft)	2,046	0,533	1,277	0,611	1,086	0,371	0,163	0,572	0,202	6,86
Az egyes TOP prioritásokon belül az intézkedések közötti saját igényeken alapuló forrásmegosztás (Mrd Ft)	2,047	0,533	1,277	0,611	1,086	0,371	0,163	0,573	0,202	6,86
2015-ben meghirdetett források (Mrd Ft)	0,000	0,410	0,000	0,410	0,620	0,100	0,000	0,570	0,000	2,110
2016-ban meghirdetésre kerülő források (Mrd Ft)	1,647	0,123	1,277	0,201	0,466	0,271	0,163	0,003	0,202	4,353
2017-ben meghirdetésre kerülő források (Mrd Ft)	0,400	0,000	0,000	0,000	0,000	0,000	0,000	0,000	0,000	0,400
Ellenőrzés	2,047 Ft	0,533 Ft	1,277 Ft	0,611 Ft	1,086 Ft	0,371 Ft	0,163 Ft	0,573 Ft	0,202 Ft	6,863
	0,000 Ft	0,000 Ft	0,000 Ft	0,000 Ft	0,000 Ft	0,000 Ft	0,000 Ft	0,000 Ft	0,000 Ft	0

A területi szereplő forrásának megoszlása a TOP belső arányok, valamint a saját igények alapján (Mrd Ft)

TOP 6. prioritás intézkedései	6.1 Gazdaság-fejlesztés	6.2 Családbarát, munkába állást segítő intézmények, közszolgáltatások fejlesztése	6.3 Gazdaság-élénkítő és népesség-megtartó városfejlesztés	6.4 Fenntartható városi közlekedés-fejlesztés	6.5 Önkormányzatok energia-hatékonyágának és a megújuló energia-felhasználás arányának növelése	6.6 Városi közszolgáltatások fejlesztése	6.7 Leromlott városi területek rehabilitációja	6.8 Gazdaság-fejlesztéshez kapcsolódó foglalkoztatás-fejlesztés	6.9 Társadalmi kohéziót célzó helyi programok
TOP szerint	2,046	0,533	1,277	0,611	1,086	0,371	0,163	0,572	0,202
Saját igények szerint	2,047	0,533	1,277	0,611	1,086	0,371	0,163	0,573	0,202



**Eltérés rövid indoklása:**

<b>6.1 Gazdaságfejlesztés</b>	Nem releváns.
<b>6.2 Családbarát, munkába állást segítő intézmények, köz-szolgáltatások fejlesztése</b>	Nem releváns.
<b>6.3 Gazdaság-élénkítő és népesség-megtartó városfejlesztés</b>	Nem releváns.
<b>6.4 Fenntartható városi közlekedés-fejlesztés</b>	Nem releváns.
<b>6.5 Önkormányzatok energia-hatékonyságának és a megújuló energia-felhasználás arányának növelése</b>	Nem releváns.
<b>6.6 Városi köz-szolgáltatások fejlesztése</b>	Nem releváns.
<b>6.7 Leromlott városi területek rehabilitációja</b>	Nem releváns.
<b>6.8 Gazdaság-fejlesztéshez kapcsolódó foglalkoztatás-fejlesztés</b>	Nem releváns.
<b>6.9 Társadalmi kohéziót célzó helyi programok</b>	Nem releváns.

## A keretösszeg felhasználási módok szerinti megosztása összecsúszva:

		6.1 Gazdaság-fejlesztés	6.2 Családbarát, munkába állást segítő intézmények, közszolgáltatások fejlesztése	6.3 Gazdaság-élénkítő és népszerűsítő városfejlesztés	6.4 Fenntartható városi közlekedés-fejlesztés	6.5 Önkormányzatok energia hatékonyságának és a megújuló energia-felhasználás arányának növelése	6.6 Városi közszolgáltatások fejlesztése	6.7 Leromlott városi területek rehabilitációja	6.8 Gazdaság-fejlesztéssel kapcsolatos foglalkoztatás fejlesztés	6.9 Társadalmi kohéziót célzó helyi programok	Ellenrész
Forráskeret felhasználási módok	MKV önkormányzat projektekjei	1,747	0,533	1,277	0,611	1,086	0,371	0,163	0,573	0,000	6,361
	Kiemelt kedvezményezett csoport kerete	0,300	0,000	0,000	0,000	0,000	0,000	0,000	0,000	0,202	0,502
	Minden jogosult számára igényelhető	0,000	0,000	0,000	0,000	0,000	0,000	0,000	0,000	0,000	0,000
	Összesen	2,047	0,533	1,277	0,611	1,086	0,371	0,163	0,573	0,202	6,863
	Prioritáson belüli intézkedésekbeni forrásmegosztás (MKS-FI)	2,047	0,533	1,277	0,611	1,086	0,371	0,163	0,573	0,202	

Szekszárd Megyei Jogú Város a 6.1 Gazdaság-fejlesztés intézkedés keretében a „Társadalmi és környezeti szempontból fenntartható turizmusfejlesztés” c. konstrukciót (TOP-6.1.4 számú) részben, a „Gazdaságfejlesztést és a munkaerő mobilitás ösztönzését szolgáló közlekedésfejlesztés” c. konstrukciót (TOP-6.1.5 számú) pedig 100 %-os mértékben szeretné megnyitni egyéb, TOP értelmében jogosult a kedvezményezett kör számára.

„Társadalmi és környezeti szempontból fenntartható turizmusfejlesztés” c. konstrukció keretében az alábbi kedvezményezett körnek javasoljuk megnyitni forrást önálló pályázat benyújtási lehetőség biztosításával:

- Helyi önkormányzatok társulásai (GFO 327);
- Helyi önkormányzatok, önkormányzati társulások által létrehozott gazdasági társaságok, amelyekben az önkormányzatok többségi tulajdonrészrel rendelkeznek (GFO 11, 57);
- Egyházi jogi személyek (GFO 55);
- Magyarország területén alapított és itt székhellyel rendelkező, jogi személyiségű civil szervezetek a 2011. évi CLXXV. törvény alapján (GFO 517, 521, 529, GFO 563, 565, 569),
- Jogszabály alapján meghatározott kizárólagos építetők (pl. NIF Zrt., Magyar Közút Nonprofit Zrt).

**Indoklás:** Tematikus turisztikai fejlesztéseik megvalósítása, turisztikai termékcsomagok létrehozása érdekében minél szélesebb kör pályázati forráshoz történő hozzáférést szükséges biztosítani annak érdekében, hogy egymást erősítő, komplex projektek tudjanak megvalósulni.

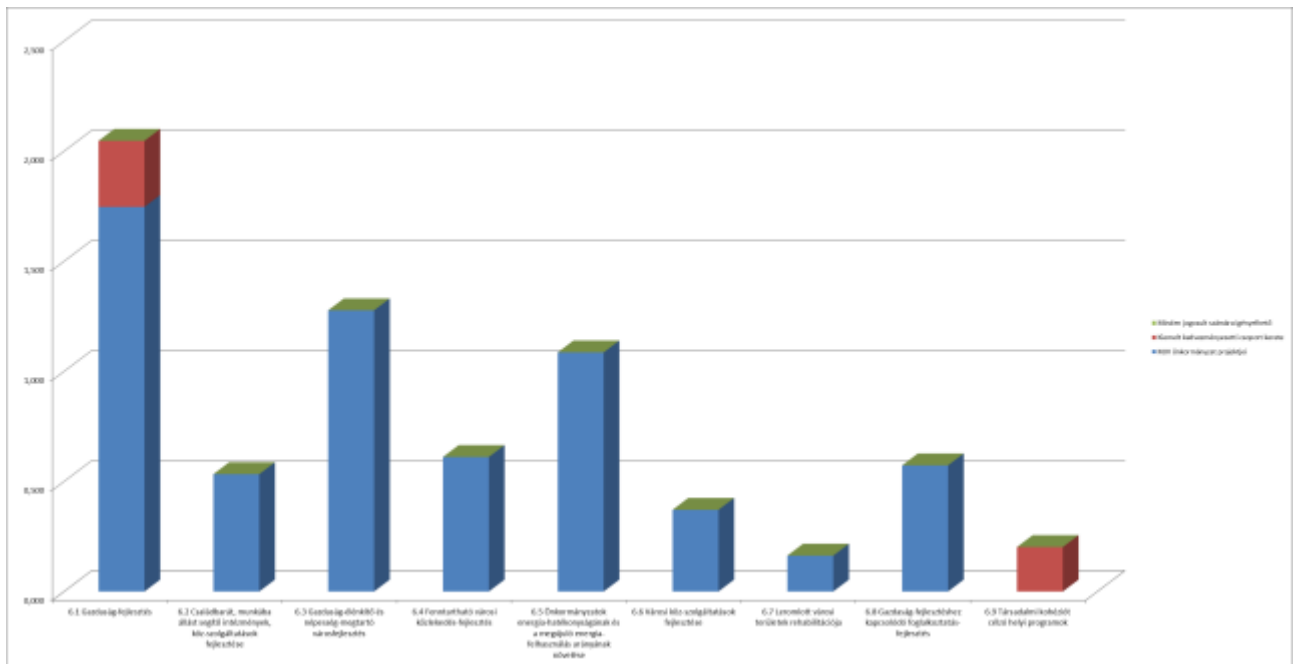
„Gazdaságfejlesztést és a munkaerő mobilitás ösztönzését szolgáló közlekedésfejlesztés” c. konstrukció keretében az alábbi kedvezményezett körnek javasoljuk megnyitni forrást önálló pályázat benyújtási lehetőség biztosításával:

- Magyar Közút Nonprofit Zrt (57);
- Nemzeti Infrastruktúra Fejlesztő Zrt, (71, 72);
- Önkormányzati többségi tulajdonú vállalkozások (57, 71, 72, 11)

## Indoklás:

A támogatható tevékenységek között meghatározott fejlesztések egyértelműen ezen kedvezményezetti körhöz kötődnek.

Intézkedés kódja	6.1	6.2	6.3	6.4	6.5	6.6	6.7	6.8	6.9
<b>A forráskeret felhasználási módok részletezése</b>	MIV önkormányzat projektje), Kiemelt kedvezményezetti csoport kerete (TOP-6.1.4. <b>Önállóan:</b> Helyi önkormányzatok társulása (GFO 327); Helyi önkormányzatok, önkormányzati társulások által létrehozott gazdasági társaságok, amelyekben az önkormányzatok többségi tulajdonrészrel rendelkeznek (GFO 11, 57); Egyház jogi személyek (GFO 55); Magyarországi területen alapított és itt székhellyel rendelkező, jogi személyiségű civil szervezetek a 2011. évi CLXIV. törvény alapján (GFO 517, 521, 526, GFO 563, 565, 569); jogszabály alapján meghatározott kizárólagos építettek (pl. NIF Zrt., Magyar Közút Nonprofit Zrt), TOP-6.1.5 <b>Önállóan:</b> Magyar Közút Nonprofit Zrt (57); Nemzeti Infrastruktúra Fejlesztő Zrt, (71, 72); Önkormányzati többségi tulajdonú vállalkozások (57, 71, 72, 11)	MIV önkormányzat projektjei	MIV önkormányzat projektjei	MIV önkormányzat projektjei	MIV önkormányzat projektjei	MIV önkormányzat projektjei	MIV önkormányzat projektjei	MIV önkormányzat projektjei	Kiemelt kedvezményezetti csoport kerete: helyi önkormányzati költségvetési szerv (GFO 322); helyi nemzeti önkormányzat (GFO 371); Magyarországi területen alapított és itt székhellyel rendelkező, jogi személyiségű civil szervezetek a 2011. évi CLXIV. törvény alapján (GFO 516, 517, 519, 521, 525, 526, 528, 529, 563, 565, 569); egyház jogi személy (GFO 552, 555); önkormányzati többségi tulajdonú vállalkozások (GFO 113, 114, 116, 121, 128, 129, 117, 572, 573)
<b>A forráskeret felhasználási módok indoklása</b>	Az adott intézkedés/konstrukció esetében támogatásra jogosult szereplők önálló pályázása - tekintettel a tulajdonosi viszonyokra - indokolt.								intézkedés/konstrukció esetében támogatásra jogosult szereplők önálló pályázása - tekintettel a pályázati tartalmára - indokolt.



## 6.1 Gazdaság-fejlesztés

Az intézkedés a város gazdaság-fejlesztését célozza, amely közvetlenül és közvetve hozzájárul a munkahelyteremtéshez, a foglalkoztatás bővítéshez. A város logisztikai helyzete javult az elmúlt években és a fejlesztések elősegítik új cégek betelepülését.

Az Ipari parkok, iparterületek fejlesztése/Inkubátorházak fejlesztése/Helyi gazdaságfejlesztés témakörben a város a meglévő ipari parkban további fejlesztéseket megvalósítását tervezi, melyek között szerepel a közvilágítás kiépítése, a termelő és szolgáltató tevékenységekhez kapcsolódó meglévő épületek átalakítása, bővítése, korszerűsítése, helyreállítása, felújítása, a szükséges épületgépészeti beruházások végrehajtása. A termelő és szolgáltató tevékenységekhez kapcsolódó új épület építése, létesítése, a szükséges épületgépészeti beruházások végrehajtása. A fejlesztések nyomán új munkalehetőségek megteremtése, a foglalkoztatás növelése, az ipari parkba betelepült vállalkozások működési helyszínének infrastruktúra fejlesztése, a működési feltételeik kedvezőbbé tétele, illetve meglévő kapacitásaihoz kapcsolódó szolgáltatások körének bővítése a cél. Szekszárd és térsége esetén meghatározó a mezőgazdasági ágazat, ezért a helyi termékek piacra jutását segítő agrár-logisztikai fejlesztésekkel kívánjuk a térség foglalkoztatási és jövedelemtermelő képességét javítani. A város ipari parkjának, illetve más ipari területeinek fejlesztésével a város bevételei növekedhetnek.

Gazdaságfejlesztést és a munkaerő mobilitás ösztönzését szolgáló közlekedésfejlesztés szükséges egyes iparterületeken. Szükséges gazdasági övezetet feltáró, gazdasági területek felé vezető, összekötő utak építése, fejlesztése a munkaerő mobilitás javítása érdekében, illetve az övezetben működő cégek működésének javítása érdekében. Az intézkedéssel javul a cégek megközelíthetősége, integritása. Közvetett módon nőnek a város bevételei.

A szekszárdi borvidék jelentős turisztikai vonzerőt képvisel. A borászati ágazat fejlesztéseinek eredményeként a borturizmus adja a városba látogatók többségét. A vendégéjszakák számának növeléséhez azonban elengedhetetlen olyan komplex turisztikai csomag kialakítása, mely a városban több napos kikapcsolódási lehetőséget biztosít. Szekszárd fejlesztési dokumentumaiban kiemelt helyen szerepel a turizmusfejlesztés. mind a térségi kulturális helyszínek turisztikai fejlesztése, a Gemenci erdőben az ökoturizmus fejlesztése, valamint a város rendezvényei, fesztiváljai infrastrukturális hátterének fejlesztése is cél. Ez utóbbi célkitűzés elérése érdekében Szekszárd Megyei Jogú Város önállóan kíván pályázni, azonban a turisztikai termékcsomagok létrehozása érdekében minél szélesebb kör pályázati forráshoz történő hozzáférését szükséges biztosítani. „A Sió csatorna vízügyi, gazdasági és turisztikai fejlesztése Tolna megye egyik kiemelt projektje, a csatorna vízügyi rendezése országos koncepció része. A Sió érinti Szekszárd közigazgatási határát, keresztülhalad a Gemenci erdőn, és ennek területén torkollik a Dunába. A Sió-projekt a megye nagy részén átívelő, komplex fejlesztés, mely végpontja, a Duna előtt érinti Szekszárdot, ahol a városközpont, a borvidék, valamint a Gemenc jelenthet igen vonzó látnivalót és

programlehetőségeket a turisták számára.”<sup>1</sup> A projekt megvalósítása során szintén fontos a források allokálása a TOP értelmében jogosult a kedvezményezett kör számára.

## **6.2 Családbarát, munkába állást segítő intézmények, köz-szolgáltatások fejlesztése**

A családok munkába állását segítő intézmények fejlesztése során egyrészt a meglévő intézmények fejlesztését tervezzük, másrészt új kapacitások kiépítésével szeretnénk a szolgáltatást bővíteni. A jelenlegi intézmény rendszer bővítése szükséges a térségünkben zajló PAKS II bővítés kapcsán várhatóan Szekszárdon letelepülő családok, másrészt a térségben élő, de Szekszárdon dolgozó munkavállalóknál jelentkező igény miatt. A fejlesztés közvetett módon a lakosság létszámának emelkedését segítheti elő, amely a város bevételeit növeli hosszú távon.

## **6.3 Gazdaság-élénkítő és népesség-megtartó városfejlesztés**

Az intézkedés fontos eleme a város stratégiájának, hiszen az épített környezet meghatározó szempont a város lakosság megtartóereje és a letelepülni szándékozók számának növelése kapcsán. Szép, rendezett környezet közvetett módon növeli a városlakók megelégedettségét, illetve a város vonzerejét.

## **6.4 Fenntartható városi közlekedés-fejlesztés**

Szekszárd megyeszékhelyként a megye meghatározó települése, így a közlekedés-fejlesztés elengedhetetlen a városi és a térségi lakosság számára. A város térségi iskola és foglalkoztatási központ, ezért a fenntartható városi közlekedés fejlesztésével a foglalkoztatásra is hatással van. A környezeti és jóléti feltételek javítása érdekében a közlekedési infrastruktúra fejlesztés egyik célterülete a kerékpárút építés. A megvalósult fejlesztések folytatásaként az északdéli irányú kerékpáros átjárhatóságot, illetve a szabadidős kerékpározás feltételeit megteremtve tervezi Szekszárd Megyei Jogú Város a kerékpárút-építést.

## **6.5 Önkormányzatok energia-hatékonyságának és a megújuló energia-felhasználás arányának növelése**

Az önkormányzati intézmények energetikai korszerűsítésével az önkormányzat fenntartási költségei csökkennek. A megtakarításokból adódó forrás a város fejlesztésére fordítható. Szekszárd Megyei Jogú Város a TOP-6.2.1-15 kódszámú, „Családbarát munkába állást segítő, intézmények, közszolgáltatások fejlesztése” konstrukcióban benyújtott pályázatainak kapcsán az épület energetikai korszerűsítésére vonatkozó tevékenységeket (energiahatékonysági

---

<sup>1</sup> Forrás: Tolna Megye Integrált Területi Programja

fejlesztések, megújuló energia felhasználás) a TOP 6.5.1 felhívás keretén tervezi megvalósítani, amellyel a projekt hozzájárul Szekszárd Megyei Jogú Város Integrált Területfejlesztési Programjában vállalt „Üvegházhatású gázok becsült éves csökkenése” megnevezésű indikátor célszámának eléréséhez.

## **6.6 Városi köz-szolgáltatások fejlesztése**

A város népességmegtartó erejét növeli közvetett módon a közszolgáltatások színvonalának fejlesztése. Az egészségügyi alapellátó-rendszer infrastrukturális fejlesztése az intézmények szolgáltatásainak és infrastrukturális feltételeinek korszerűsítését, a hozzáférés egyenlőtlenségeinek mérséklését célozza. Az egészségügyi infrastrukturális fejlesztések a lakosság egészségben eltöltött éveinek növekedését, a megelőzést, a korai felismerést, a korai fejlesztést, az egészséges fejlődést, az életminőség javítását és a munkaképesség mielőbbi visszaállítását, valamint az erőforrások koncentrálásával az egészségügyi alapellátással kapcsolatban álló, többi ágazathoz tartozó közszolgáltatásokkal való hatékonyabb együttműködést, a szolgáltatások költség-hatékonyságának és minőségének javítását segítik elő. Fontos, hogy mindenki magas színvonalú ellátásban részesüljön.

## **6.7 Leromlott városi területek rehabilitációja**

A leromlott városi területek rehabilitációjával a város összképének javítása a cél, amely a város vonzerejének növelését eredményezi.

## **6.8 Gazdaság-fejlesztéshez kapcsolódó foglalkoztatás-fejlesztés**

A foglalkoztatás terén a városnak célja a kereslet és a kínálat összerendezése a minél magasabb foglalkoztatottság elérése érdekében, illetve a városban meglévő kapacitásokhoz a szükséges munkaerő kiképzése érdekében. A programban résztvevők részéről jelentkező szolgáltatási, képzési és foglalkoztatási szükségletekre reagáló fejlesztésekkel a munkaerő-piacuk bővítéséhez, célcsoportjaik képzéséhez, elhelyezkedéséhez, a szereplők együttműködésének erősítéséhez járulhatunk hozzá.

## **6.9 Társadalmi kohéziót célzó helyi programok**

A társadalmi kohéziót célzó helyi programok eredményeként a hátrányos helyzetű emberek életlehetőségei javulnak, elérhetővé válnak a foglalkoztatást, társadalmi integrációt, közösségfejlesztést, oktatást, iskolai felzárkózást, családsegítést, gyermekjóléti szolgáltatást, életvezetési tanácsadást, egyéni fejlesztést és szociális munkát biztosító programok.



#### 4. Az MJV fejlesztési csomag

Intézkedés megnevezése	Fejlesztési elképzelések / beavatkozás megnevezése	A fejlesztési elképzelés /beavatkozás becsült költsége (Ft)	Első forrásfelhasználási mód keret összege (az adat forrása a 3. munkalap)
<b>6.1 Gazdaság-fejlesztés</b>	az intézkedés fejlesztési elképzelései összesen	1 747 000 000,00 Ft	#HIV!
	Ipari park fejlesztése	500 000 000,00 Ft	
	Inkubátor ház	400 000 000,00 Ft	
	Logisztikai központ	547 000 000,00 Ft	
	Rendezvényhelyszínek fejlesztése	200 000 000,00 Ft	
	Vízi turizmus fejlesztése	100 000 000,00 Ft	
<b>6.2 Családbarát, munkába állást segítő intézmények, köz-</b>	az intézkedés fejlesztési elképzelései összesen	533 000 000,00 Ft	
	Városi bölcsőde építése (Kadarka utcai mini bölcsőde létrehozása)	97 046 685,00 Ft	
	Meglévő intézmények fejlesztése (Óvoda és bölcsőde fejlesztés Szekszárd Szőlőhegyen)	157 753 952,00 Ft	
	Meglévő intézmények fejlesztése (Városi Bölcsőde fejlesztése)	155 199 363,00 Ft	
	Óvoda bővítés, építés	123 000 000,00 Ft	
<b>6.3 Gazdaság-élénkítő és népesség-megtartó</b>	az intézkedés fejlesztési elképzelései összesen	1 277 000 000,00 Ft	
	Városközpont rehabilitáció	1 277 000 000,00 Ft	
<b>6.4 Fenntartható városi közlekedés-fejlesztés</b>	az intézkedés fejlesztési elképzelései összesen	611 000 000,00 Ft	
	Északi városrészt feltáró kerékpárút (Kerékpárosbarát Szekszárd)	410 000 000,00 Ft	
	Kerékpárhálózat fejlesztés	101 000 000,00 Ft	
	Fenntartható Városi Mobilitási Terv	100 000 000,00 Ft	
<b>6.5 Önkormányzatok energia-hatékonyágának és a megújuló</b>	az intézkedés fejlesztési elképzelései összesen	1 086 000 000,00 Ft	
	IV. sz. általános iskola energetikai korszerűsítése	466 000 000,00 Ft	
	V. sz. általános iskola energetikai korszerűsítése	590 000 000,00 Ft	
	Szekszárdi Városi Bölcsőde energetikai korszerűsítése és a Szekszárdi Gyermeklánc Óvoda Szőlőhegyi	30 000 000,00 Ft	
<b>6.6 Városi köz-szolgáltatások fejlesztése</b>	az intézkedés fejlesztési elképzelései összesen	371 000 000,00 Ft	
	Új orvosi rendelő építése	50 000 000,00 Ft	
	Meglévő orvosi rendelők fejlesztése (Egészségügyi alapellátás fejlesztése a Szekszárd, Wigand tér 1-2.	78 162 201,00 Ft	
	Meglévő orvosi rendelők fejlesztése	41 837 799,00 Ft	
	Ügyelet központ kialakítása	201 000 000,00 Ft	
<b>6.7 Leromlott városi területek rehabilitációja</b>	az intézkedés fejlesztési elképzelései összesen	163 000 000,00 Ft	
	Szociális városrehabilitáció	163 000 000,00 Ft	
<b>6.8 Gazdaság-fejlesztéshez kapcsolódó foglalkoztatás-</b>	az intézkedés fejlesztési elképzelései összesen	573 000 000,00 Ft	
	Foglalkoztatási paktumok	570 000 000,00 Ft	
	Maradvány	3 000 000,00 Ft	
<b>6.9 Társadalmi kohéziót célzó helyi programok</b>	az intézkedés fejlesztési elképzelései összesen	202 000 000,00 Ft	
	Társadalmi kohéziót célzó programok (kiemelt kedvezményezett kerete)	202 000 000,00 Ft	

#### **4.1. Kapcsolódás a Modern Városok Programhoz:**

Több mint 33 milliárd forint értékű fejlesztés valósulhat meg Szekszárdon a Modern Városok Program (továbbiakban MVP) keretében.

A fejlesztések közül az Ipari Park bővítése, illetve a Komplex turisztikai fejlesztés (kikötő, kisvasút, látogatóközpont) c. projektek illeszkednek a Terület- és Településfejlesztési Operatív Programhoz, azonban Szekszárd Megyei Jogú Város a fent említett MVP projektek esetében TOP támogatást nem igényel.

#### **Ipari Park**

Az Ipari Parkkal szomszédos É, ÉK-i irányban elhelyezkedő területek jelenleg mezőgazdasági művelés alatt állnak. A rendezési terv értelmében mintegy 100 ha nagyságú belterület megvásárlására és ipari parkba történő csatolására van lehetőség.

A TOP keretében az ingatlan vásárlás mértéke az összes elszámolható költségre vetítve max. 2% lehet, azonban az MVP-ben leadott projekjavaslat lényege maga a bővítés, ezzel összefüggésben a bővítéssel járó egyéb költségek is meghaladják a %-os korlátokat.

#### **Komplex turisztikai fejlesztés**

- Gemenc Duna-part pontonkikötő építése
- Kisvasút felújítása
- Gemenci Látogatóközpont

A TOP keretében erdőgazdaság konzorciumi tagként sem nyújthat be pályázatot, azonban a kisvasutat a Gemenc Zrt. üzemelteti, állami tulajdon. A felhívás alapján nem támogatható új kisvasút, gördülőállomány beszerzése (a felújítás nem elegendő). Olyan fejlesztések pedig, amelyek Nemzeti Park Igazgatóságok által vagyongezelt területeken valósulnak meg nem támogathatóak.

## 5. Az ITP indikátorvállalásai

TOP prioritás	Kimeneti indikátor neve	Mértékegysége	TOP Célértéke (2018)	Forrásarányos célérték (2018)	Az mjav által vállalt célérték (2018)	TOP Célértéke (2023)	Forrásarányos célérték (2023)	Az mjav által vállalt célérték (2023)
6. Fenntartható városfejlesztés a megyei jogú városokban	A fejlesztett vagy újonnan létesített iparterületek és ipari parkok területe	ha	150	2,67	3,00	749	13,29	13,30
	A felújított vagy korszerűsített utak teljes hossza	km	28	0,50	1,00	140	2,49	3,02
	Fejlesztett, 0-3 éves gyermekek elhelyezését biztosító férőhelyek száma	db	1050	19	19	5250	94	119
	Városi területeken létrehozott vagy helyreállított nyitott terek	m2	142000	2517,48	2517,48	710000	12587,40	12587,40
	Kialakított kerékpárforgalmi létesítmények hossza	km	67	1,19	1,22	334	5,93	6,00
	Üvegházhatású gázok becsült éves csökkenése	tonna CO <sub>2</sub> egyenérték	36683	650,19	650,19	183417,01	3250,99	3250,99
	Fejlesztéssel érintett egészségügyi alapellátást nyújtó szolgálatok (bennel: házi orvos, házi gyermekorvos, fogorvosi, védőnői szolgálat és kapcsolódó ügyeleti ellátás, iskola-egészségügyi ellátás) száma	db	108	2	2	540	10	10
	Helyreállított lakóegységek városi területeken	lakóegység	92	2	2	459	9	9
	A foglalkoztatási paktumok keretében munkaerőpiaci programokban résztvevők száma	fő	4420	79	79	22100	393	393
	Helyi társadalmi akciókban résztvevők száma	fő	82600	1462	1462	413000	7309	7309

## 6. Az ITP ütemezése

6. prioritás ntékedései	intézkedésre eső összeg	2015				2016				2017				2018				2019				2020				2021				2022				2023				Összes forrás	EiL
		1.né	2.né	3.né	4.né	1.né	2.né	3.né	4.né	1.né	2.né	3.né	4.né	1.né	2.né	3.né	4.né	1.né	2.né	3.né	4.né	1.né	2.né	3.né	4.né	1.fé	2.fé	1.fé	2.fé	1.fé	2.fé								
6.1. Gazdaságfejlesztés	2,047									0,6	0,5	0,547	0,4																									2,047	0,000
6.2. Családbarát, munkába állást segítő intézmények, köz-szolgáltatások fejlesztése	0,533							0,41					0,123																									0,533	0,000
6.3. Gazdaság-élénkítő és népesség-megtartó városfejlesztés	1,277												1,277																									1,277	0,000
6.4. Fenntartható városi közlekedés-fejlesztés	0,611								0,41				0,201																									0,611	0,000
6.5. Önkormányzatok energia-hatékonyágának és a megújuló energia-felhasználás arányának növelése	1,086								0,62				0,466																									1,086	0,000
6.6. Városi köz-szolgáltatások fejlesztése	0,371								0,1				0,201																									0,371	0,000
6.7. Leromlott városi területek rehabilitációja	0,163												0,163																									0,163	0,000
6.8. Gazdaság-fejlesztéshez kapcsolódó foglalkoztatás-fejlesztés	0,573							0,57					0,003																									0,573	0,000
6.9. Társadalmi kohéziót célzó helyi programok	0,202												0,202																									0,202	0,000
	6,863	0	0	0	0	0	0	0,98	1,13	0,801	2,879	0,673	0,4	0	0	0	0	0	0	0	0	0	0	0	0	0	0	0	0	0	0	0	0	0	0	0	0	6,863	0,000

Az ITP forrásfelhasználásának éves ütemezésének kialakítása során az egyes intézkedések tekintetében az alábbi megfontolások, elvek kerültek fokozottan figyelembe vételre:

- Az ITP tervezés és végrehajtás időkerete 2014-2020-ig terjed (a projektek végrehajtására további 3 év áll rendelkezésre),
- Az ütemterv összeállítása során a kötelezettségvállalás mértéke került feltüntetésre az egyes intézkedésekre vonatkozóan,
- Az új pályázati rendszer szerint a részletes tervezés a projekt ötletek elfogadását követően történik.

## **7. Mellékletek**

1 db Excel formátumú ITP melléklet

1 db az ITP törzsszövegből és az Excelből generált PDF, amely már a közgyűlési határozat számát is tartalmazza. (végleges változat)

**FORRÁSKERET ALLOKÁCIÓ 1.**

<b>MJV neve:</b>	Szekszárd Megyei Jogú Város
<b>MJV ITP neve:</b>	Szekszárd Megyei Jogú Város Integrált Területi Programja
<b>MJV forráskerete (Mrd Ft):</b>	6,86

TOP 6. prioritás intézkedései	6.1 Gazdaság-fejlesztés	6.2 Családbarát, munkába állást segítő intézmények, köz-szolgáltatások fejlesztése	6.3 Gazdaság-élénkítő és népesség-megtartó városfejlesztés	6.4 Fenntartható városi közlekedés-fejlesztés	6.5 Önkormányzatok energia-hatékonyságának és a megújuló energia-felhasználás arányának növelése	6.6 Városi köz-szolgáltatások fejlesztése	6.7 Leromlott városi területek rehabilitációja	6.8 Gazdaság-fejlesztéshez kapcsolódó foglalkoztatás-fejlesztés	6.9 Társadalmi kohéziót célzó helyi programok
<b>Forrást biztosító Strukturális Alap megnevezése</b>	ERFA	ERFA	ERFA	ERFA	ERFA	ERFA	ERFA	ESZA	
<b>TOP 6. prioritás intézkedései közötti forrásmegosztás (Mrd Ft)</b>	115,420	30,044	72,030	34,455	61,271	20,924	9,182	32,300	11,415
<b>Az mjev forráskeretének megoszlása a TOP 6. prioritás intézkedései között (Mrd Ft)</b>	2,046	0,533	1,277	0,611	1,086	0,371	0,163	0,572	0,202
<b>Az egyes TOP prioritásokon belül az intézkedések közötti saját igényeken alapuló forrásmegosztás (Mrd Ft)</b>	2,047	0,533	1,277	0,611	1,086	0,371	0,163	0,573	0,202
<b>2015-ben meghirdetett források (Mrd Ft)</b>	0,000	0,410	0,000	0,410	0,620	0,100	0,000	0,570	0,000
<b>2016-ban meghirdetésre kerülő források (Mrd Ft)</b>	1,647	0,123	1,277	0,201	0,466	0,271	0,163	0,003	0,202
<b>2017-ben meghirdetésre kerülő források (Mrd Ft)</b>	0,400	0,000	0,000	0,000	0,000	0,000	0,000	0,000	0,000

**Eltérés rövid indoklása:**

Nem releváns.

Nem releváns.

Nem releváns.

Nem releváns.

Nem releváns.

Nem releváns.





**FORRÁSKERET ALLOKÁCIÓ 2.**

MNV neve:	Szekszárd Megyei Igazgató Város
MNV ITP neve:	Szekszárd Megyei Igazgató Város Integrált Területi Programja
MNV Forráskerete (Mrd Ft):	6,86

		6.1 Gazdaság-fejlesztés	6.2 Csatlékházak, munkába állást segítő köznevelési, köznevelési feladatok	6.3 Gazdaság-élelmiszer és népművelési-művelési városfejlesztés	6.4 Fenntartható városi közlekedés-fejlesztés	6.5 Önkormányzatok energia-hatékonyabbá és a megújuló energia felhasználási arányának növelése	6.6 Városi köznevelési feladatok	6.7 Lerovolt városi területek rehabilitációja	6.8 Gazdaság-fejlesztéshez kapcsolódó foglalkoztatás-fejlesztés	6.9 Törzsválami kiegészítő célú helyi programok	Ellenőrzés
Forráskeret felhasználási módok	MNV önkormányzat projektjei	1,747	0,533	1,277	0,611	1,086	0,371	0,163	0,373	0,202	6,361
	Kiemelt kezdeményezési csoport kerete	0,300	0,000	0,000	0,000	0,000	0,000	0,000	0,000	0,202	0,502
	Minden jogot átvesztett igényvezető	0,000	0,000	0,000	0,000	0,000	0,000	0,000	0,000	0,000	0,000
	Összesen:	2,047	0,533	1,277	0,611	1,086	0,371	0,163	0,373	0,202	6,863
	Privilégium nélküli intézkedésekkel történő támogatás (Mrd Ft)	2,047	0,533	1,277	0,611	1,086	0,371	0,163	0,373	0,202	

Hirdetési kódja		6.1	6.2	6.3	6.4	6.5	6.6	6.7	6.8	6.9	
Kérjük, a lelti tábláról csakhangban adja le a kiemelt kezdeményezési csoportot és vételezési indoklását!	<b>A forráskeret felhasználási módok részletezése</b>	MNV önkormányzat projektjei, Kiemelt kezdeményezési csoport kerete (TOP-6.1.4. Összetett helyi önkormányzatok támogatása (OPF 127), Helyi önkormányzatok, önkormányzati feladatok által finanszírozott gazdasági feladatok, amikre az önkormányzatok költségvetéséből rendelkeznek (OPF 11, 17), Eghérszög település (OPF 10), Magyarországi területi alapszintű és IT-csúcsok fejlesztése, jogszabályi módosítások a 2011. évi CXIV. törvény alapján (OPF 121, 122, 123, OPF 104, 105, 106), jogszabály alapján meghozott közérkező eljárási (pl. NF 24., Magyar Köztársaság 2011. évi CXIV. törvény Magyar Köztársaság 2011. évi CXIV. törvény módosításáról (OPF 121, 122), Önkormányzatok költségvetésének feladatok (OPF 12, 79, 10)	MNV önkormányzat projektjei	MNV önkormányzat projektjei	MNV önkormányzat projektjei	MNV önkormányzat projektjei	MNV önkormányzat projektjei	MNV önkormányzat projektjei	MNV önkormányzat projektjei	MNV önkormányzat projektjei	Kiemelt kezdeményezési csoport kerete, helyi önkormányzatok költségvetéséből (OPF 122), helyi önkormányzatok (OPF 121), Magyarországi területi alapszintű és IT-csúcsok fejlesztése, jogszabályi módosítások a 2011. évi CXIV. törvény alapján (OPF 121, 122, 123, 124, 125, 126, 127, 128, 129, 130), Önkormányzatok költségvetésének feladatok (OPF 11, 17, 121, 122, 123, 124, 125, 126, 127, 128, 129, 130, 131, 132, 133)
	<b>A forráskeret felhasználási módok indoklása</b>	Az adott intézkedés/kezelés célja az adott területen a gazdasági fejlődés előmozdítása, a munkahelyteremtés, a foglalkoztatás, a gazdasági aktivitás növelése, a területi fejlődés előmozdítása.									Az adott intézkedés/kezelés célja az adott területen a gazdasági fejlődés előmozdítása, a munkahelyteremtés, a foglalkoztatás, a gazdasági aktivitás növelése, a területi fejlődés előmozdítása.

<b>MJV neve:</b>	Szekszárd Megyei Jogú Város	
<b>MJV ITP neve:</b>	Szekszárd Megyei Jogú Város Integrált Területi Programja	
<b>MJV forráskeret (Mrd Ft):</b>	6,86	

Intézkedés megnevezése	Fejlesztési elképzelések / beavatkozás megnevezése	A fejlesztési elképzelés /beavatkozás becsült költsége (Ft)	Első forrásfelhasználási mód keret összege (az adat forrása a 3. munkalap)
<b>6.1 Gazdaság-fejlesztés</b>	az intézkedés fejlesztési elképzelései összesen	1 747 000 000,00 Ft	
	Ipari park fejlesztése	500 000 000,00 Ft	
	Inkubátor ház	400 000 000,00 Ft	
	Logisztikai központ	547 000 000,00 Ft	
	Rendezvényhelyszínek fejlesztése	200 000 000,00 Ft	
	Vízi turizmus fejlesztése	100 000 000,00 Ft	
<b>6.2 Családbarát, munkába állást segítő intézmények, köz-</b>	az intézkedés fejlesztési elképzelései összesen	533 000 000,00 Ft	
	Városi bölcsőde építése (Kadarka utcai mini bölcsőde létrehozása)	97 046 685,00 Ft	
	Meglévő intézmények fejlesztése (Óvoda és bölcsőde fejlesztés Szekszárd Szőlőhegyen)	157 753 952,00 Ft	
	Meglévő intézmények fejlesztése (Városi Bölcsőde fejlesztése)	155 199 363,00 Ft	
	Óvoda bővítés, építés	123 000 000,00 Ft	
<b>6.3 Gazdaság-élénkítő és népszerűségi városfejlesztés</b>	az intézkedés fejlesztési elképzelései összesen	1 277 000 000,00 Ft	
	Városközpont rehabilitáció	1 277 000 000,00 Ft	
<b>6.4 Fenntartható városi közlekedés-fejlesztés</b>	az intézkedés fejlesztési elképzelései összesen	611 000 000,00 Ft	
	Északi városrészt feltáró kerékpárút (Kerékpárosbarát Szekszárd)	410 000 000,00 Ft	
	Kerékpárhálózat fejlesztés	101 000 000,00 Ft	
	Fenntartható Városi Mobilitási Terv	100 000 000,00 Ft	
<b>6.5 Önkormányzatok energia-hatékonyágának és a megújuló</b>	az intézkedés fejlesztési elképzelései összesen	1 086 000 000,00 Ft	
	IV. sz. általános iskola energetikai korszerűsítése	466 000 000,00 Ft	
	V. sz. általános iskola energetikai korszerűsítése	590 000 000,00 Ft	
	Szekszárdi Városi Bölcsőde energetikai korszerűsítése és a Szekszárdi Gyermeklánc Óvoda Szőlőhegyi Tagintézménye	30 000 000,00 Ft	
<b>6.6 Városi köz-szolgáltatások fejlesztése</b>	az intézkedés fejlesztési elképzelései összesen	371 000 000,00 Ft	
	Új orvosi rendelő építése	50 000 000,00 Ft	
	Meglévő orvosi rendelők fejlesztése (Egészségügyi alapellátás fejlesztése a Szekszárd, Wigand tér 1-2. szám alatt)	78 162 201,00 Ft	
	Meglévő orvosi rendelők fejlesztése	41 837 799,00 Ft	
	Ügyelet központ kialakítása	201 000 000,00 Ft	
<b>6.7 Leromlott városi területek rehabilitációja</b>	az intézkedés fejlesztési elképzelései összesen	163 000 000,00 Ft	
	Szociális városrehabilitáció	163 000 000,00 Ft	
<b>6.8 Gazdaság-fejlesztéshez kapcsolódó foglalkoztatás-fejlesztés</b>	az intézkedés fejlesztési elképzelései összesen	573 000 000,00 Ft	
	Foglalkoztatási paktumok	570 000 000,00 Ft	
	Maradvány	3 000 000,00 Ft	
<b>6.9 Társadalmi kohéziót célzó helyi programok</b>	az intézkedés fejlesztési elképzelései összesen	202 000 000,00 Ft	
	Társadalmi kohéziót célzó programok (kiemelt kedvezményezett kerete)	202 000 000,00 Ft	

TOP prioritás/egyedi célkitűzés	Kimeneti indikátor neve	Mértékegysége	Arány a megye intézkedésmenkendi választott forráskeretén alapján	TOP Célértéke (2018)	Forráсарányos célérték (2018)	TOP Célértéke (2023)	TOP forráсарányos indikátorértékek	Forráсарányos célérték (2023)
<b>6.1 Gazdaságfejlesztés</b>								
	Támogatásban részesülő vállalkozások száma	db	1,77%			4422	79	79
	Vissza nem térítendő támogatásban részesülő vállalkozások száma	db				22	1	1
	A nem pénzügyi támogatásban részesülő vállalkozások száma	db				4400	78	79
	A fejlesztett vagy újonnan létesített iparterületek és ipari parkok területe	ha		150	2,66	749	13,28	13,29
	A rehabilitált talaj ösüktérjedése	ha				303	5,38	5,38
	A természeti és a kulturális örökségnek, illetve látványosságának minőségét javító támogatott helyszíneken tett látogatások várható számának növekedése	látogató/év				500000	8863	8868
A felújított vagy korszerűsített utak teljes hossza	km			28	0,50	140	2,49	2,49
<b>6.2 Családbarát, munkába állást segítő intézmények, közszolgáltatások fejlesztése</b>								
	Fejlesztett, 0-3 éves gyermekek elhelyezését biztosító férőhelyek száma	db	1,77%	1050	19	5250	94	94
	Újonnan létesített, 0-3 éves gyermekek elhelyezését biztosító férőhelyek száma	db				4250	76	76
	Újonnan létesített, 3-6 éves gyermekek elhelyezését biztosító férőhelyek száma	db				1500	27	27
	Fejlesztett, 3-6 éves gyermekek elhelyezését biztosító férőhelyek száma	db				11500	204	205
<b>6.3 Gazdaság-élelénkítő és népesség-megtartó városfejlesztés</b>								
	Városi területeken létesített vagy helyreállított nyitott terek	m <sup>2</sup>	1,77%	142000	2517,48	710000	12584,20	12587,40
	Integrált városfejlesztési stratégiákba bevont területek lakossága	személy				1900000	33677	33685
	Bel- és csapadék-vízvédelmi létesítmények hossza	m				176000	3119,47	3120,26
	A rehabilitált talaj ösüktérjedése	ha				19	0,34	0,34
	Városi területeken épített vagy renovált köz- vagy kereskedelmi épületek	m <sup>2</sup>				83000	1471,12	1471,49
	Megújult vagy újonnan kialakított zöldfelület nagysága	m <sup>2</sup>				822000	14569,31	14573,02
<b>6.4 Fenntartható városi közeledés-fejlesztés</b>								
	Kialakított kerékpárosbarát települések vagy településrészek száma	db	1,77%			20	1	1
	Közeledésbiztonsági fejlesztést megvalósított települések száma	db				20	1	1
	Kialakított új forgalomcsillapított övezetek száma	db				20	1	1
	Kialakított kerékpárforgalmi létesítmények hossza	km		67	1,19	334	6	5,93
<b>6.5 Önkormányzatok energia-hatékonyágának és a megújuló energia-felhasználás arányának növelése</b>								
	A középületek éves primerenergia-fogyasztásának csökkentése	kWh/év	1,77%			12272078	217513,02	217516,88
	A megújulóenergia-termelés további kapacitása	MW				160,77	2,85	2,85
	Üvegházhatású gázok becsült éves csökkentése	tonna CO <sub>2</sub> -egyenérték		36683	650,19	183417,01	3250,93	3250,99
	Energiatahatékonyági fejlesztések által elért primer energia felhasználás csökkentés	PJ/év				0,31	0,01	0,01
	A megújuló energiaforrásból előállított energiamennyiség	PJ/év				1,52	0,03	0,03
<b>6.6 Városi közszolgáltatások fejlesztése</b>								
	Jobb egészségügyi szolgáltatásokban részesülő lakosság	fő	1,77%			105000	1862	1862
	Fejlesztéssel érintett egészségügyi alapellátást nyújtó szolgáltatások (bemutató, házi gyermekorvos, fogorvos, védőnői szolgálat és kapcsolódó ügyeleti ellátás, iskola-egészségügyi ellátás) száma	db		108	2	540	10	10
	Újonnan épített vagy felújított rendezők, tanácsadók száma	db				360	7	7
	A fejlesztés révén létrejövő, megújuló szociális alapszolgáltatások száma	db				130	3	3
<b>6.7 Leromlott városi területek rehabilitációja</b>								
	Helyreállított lakóegységek városi területeken	lakóegység	1,78%	92	2	459	9	9
	Városi területeken épített vagy renovált köz- vagy kereskedelmi épületek	m <sup>2</sup>				1330	23,58	23,62
	Városi területeken létesített vagy helyreállított nyitott terek	m <sup>2</sup>				56130	994,87	996,43
	Integrált városfejlesztési stratégiákba bevont területek lakossága	fő				1664620	29505	29511
	Szociális célú városrehabilitációval érintett akcióterületen élő lakosság száma	fő				57000	1011	1012
<b>6.8 Gazdaság-fejlesztéshez kapcsolódó foglalkoztatás-fejlesztés</b>								
	A foglalkoztatási paktumok keretében munkaerőpiaci programokban résztvevők száma	szám	1,77%	4420	79	22100	392	393
<b>6.9 Társadalmi kohéziót célzó helyi programok</b>								
	Szociális városrehabilitációs programmal elért hátrányos helyzetű lakosság száma	fő	1,77%			22800	405	404
	Helyi társadalmi akciókban résztvevők száma	fő		82600	1462	413000	7321	7309

Kérjük, az AK űrlapban található ellenőrzés eredményeit vegye nyitányba az ütemezés véglegesítése során!  
Kérjük, a táblázatot illesse be az ITP dokumentum 6. fejezetébe, kép formátumban.

**ÜTEMEZÉS**

<b>MJV neve:</b>	Szekszárd Megyei Jogú Város
<b>MJV ITP neve:</b>	Szekszárd Megyei Jogú Város Integrált Területi Programja
<b>MJV forráskerete (Mrd Ft):</b>	6,86

6. prioritás ntékedései	intézkedésre eső összeg	2015				2016				2017				2018			
		1.né	2.né	3.né	4.né	1.né	2.né	3.né	4.né	1.né	2.né	3.né	4.né	1.né	2.né	3.né	4.né
6.1. Gazdaságfejlesztés	2,047									0,6	0,5	0,547	0,4				
6.2 Családbarát, munkába állást segítő intézmények, közszolgáltatások fejlesztése	0,533							0,41				0,123					
6.3 Gazdaság-élénkítő és népesség-megtartó városfejlesztés	1,277										1,277						
6.4 Fenntartható városi közlekedés-fejlesztés	0,611							0,41			0,201						
6.5 Önkormányzatok energia-hatékonyágának és a megújuló energia-felhasználás arányának növelése	1,086							0,62			0,466						
6.6 Városi köz-szolgáltatások fejlesztése	0,371							0,1		0,201	0,07						
6.7 Leromlott városi területek rehabilitációja	0,163										0,163						
6.8 Gazdaság-fejlesztéshez kapcsolódó foglalkoztatás-fejlesztés	0,573							0,57				0,003					
6.9 Társadalmi kohéziót célzó helyi programok	0,202										0,202						