



SZEKSZÁRD MEGYEI JOGÚ VÁROS INTEGRÁLT TERÜLETI PROGRAMJA



ITP-t elfogadó
közgyűlési határozat
száma:
317/2016. (XII.15.)

TARTALOMJEGYZÉK

Bevezető.....	2
Az ITP alapadatai.....	2
Módszertani bevezető, a tervezés körülményei.....	2
1. Az MJV által alkalmazott területi kiválasztási kritériumrendszer	5
2. Az ITP célrendszere, célkitűzései	9
2.1. Az integrált településfejlesztési stratégia (ITS) célrendszeri elemeinek hozzájárulása az ITP megvalósításához (TOP 6. prioritáshoz illeszkedő célok meghatározása)	9
2.2. A megyei jogú város (MJV) és a megye fejlesztési irányainak összhangja, kapcsolódási pontok az OFTK-ban rögzített országos középtávú fejlesztési célokkal	13
3. Az ITP forrásallokációja	16
4. Az MJV fejlesztési csomag	24
5. Az ITP indikátorvállalásai	30
6. Az ITP ütemezése.....	31
7. Mellékletek	32

Bevezető

Az ITP alapadatai

Az ITP megnevezése: Szekszárd Megyei Jogú Város Integrált Területi Programja

Az ITP-t végrehajtó területi szereplő megnevezése: Szekszárd Megyei Jogú Város Önkormányzata

Az ITP teljes 7 éves forráskerete: 6,86 Mrd Ft.

Jelen dokumentum elválaszthatatlan részét képezi a forrásallokációs arányokat, valamint az indikátorokat tartalmazó ITP sablonnak megfelelő excel táblázat!

Módszertani bevezető, a tervezés körülményei

A térségi (városi) gazdaságfejlesztést és a foglalkoztatás erősítését célzó **Terület- és Településfejlesztési Operatív Program** (továbbiakban: **TOP**) lehetőséget biztosít a területi szereplők igényei és szükségletei alapján meghatározott fejlesztések megvalósítására. Az egyes területi szereplők (azaz a megyei jogú városok (**MJV**) és **megyék**) számára a **1702/2014. (XII.3.) Korm. határozat** alapján rendelkezésre álló TOP forráskeret felhasználását a **megyék területfejlesztési koncepciói és programjai**, valamint a megyei jogú városok integrált településfejlesztési stratégiái **alapozzák meg**. Ezen programok, illetve területi stratégiák fókusza ugyanakkor messze meghaladja a TOP forrásokból megvalósítható célok és beavatkozások körét. A **forrásfelhasználás hatékonnyá tétele érdekében** szükségessé vált tehát egy olyan – szintén integrált, stratégiai gondolkodásra alapozott – dokumentum elkészítése, amely a helyi igényekkel összhangban **a rendelkezésre álló TOP forráskeretek felhasználásának** szerkezetét, elvárt eredményeit és ütemezését támasztja alá a 2014-2020-as költségvetési időszakra vonatkozóan. Ez a dokumentum az **Integrált Területi Program** (továbbiakban: **ITP**).

Az Integrált Településfejlesztési Stratégia a Dél-Dunántúli Operatív Program által biztosított forrás felhasználásával készült a Megalapozó Tanulmány és a város Területfejlesztési Koncepciójával együtt.

A projekt keretében a közgyűlés által elfogadott és partnerségi terv alapján kerültek a fejlesztési anyagok társadalmasításra.

A 314/2012. (XI. 8.) Korm. rendelet előírásainak megfelelően az államigazgatási szervek írásos levélben kerültek megkeresésre postai úton, együttműködésüket kérve.

A partnerségi egyeztetés az államigazgatási szervekkel sikeresen lezajlott mindhárom stratégiai dokumentum tekintetében. Minden szerv jelezte szándékát a partnerségi egyeztetésben való részvételre és írásban meg küldte véleményét. Államigazgatási szervek: Állami Főépítész, Környezetvédelmi, Természetvédelmi És Vízügyi Felügyelőség, Nemzeti Park Igazgatóság, Nemzeti Környezetügyi Intézet, Országos Vízügyi Főigazgatóság, Fővárosi És Megyei Katasztrófavédelmi Igazgatóság, Fővárosi és Megyei Kormányhivatal Népegészségügyi Szakigazgatási Szerve, Nemzeti Közlekedési Hatóság Útügyi, Vasúti És Hajózási Hivatala, Nemzeti Közlekedési Hatóság Légügyi Hivatala, Fővárosi És Megyei Kormányhivatal Közlekedési Felügyelősége, Forster Gyula Nemzeti Örökséggazdálkodási És Szolgáltatási Központ, Járási (Fővárosi Kerületi) Hivatal Építésügyi és Örökségvédelmi Hivatala, Fővárosi És Megyei Kormányhivatal Földhivatala, Megyei Kormányhivatal Erdészeti Igazgatósága, Megyei Kormányhivatal Növény- és Talajvédelmi Igazgatósága, Honvédelmi Minisztérium Hatósági Hivatalvezetője, Fővárosi És Megyei Rendőr Főkapitányság, Magyar Bányászati És Földtani Hivatal Bányakapitánysága, Nemzeti Média- És Hírközlési Hatóság Hivatala, Országos Atomenergia Hivatal Nukleáris Biztonsági Igazgatósága, Országos Tiszt Főorvosi Hivatal.

Partnerségi egyeztetési workshopot első körben az önkormányzati vezetők részére szerveztünk, melyre 2013. november 27-én, 09:00 órától a Babits Mihály Kulturális Központban került sor. A prezentációban ismertetésre került a partnerségi egyeztetés törvényi háttere és folyamata, valamint az aktuális készültségi szint, a résztvevőknek lehetőségük volt javaslatok elmondására. Bemutatásra kerültek a 2014-2020 közötti időszakban várható operatív programok is.

A civilszervezeteket a Tolna Megyei Civil Információs Centrum segítségével vontuk be a partnerségi folyamatba, e-mailben kértük fel a partnerségi egyeztetési folyamatban való részvételre, egy kérdőív kitöltése mellett. Civil szervezetek részére 2013. november 28-án, 13:00 órától a Babits Mihály Kulturális Központban szerveztünk civilszervezeti workshopot.

A vállalkozók részére 2013. november 28-án, 09:00 órától szerveztünk workshopot, ahol a fejlesztési elképzelések bemutatása mellett felhívtuk figyelmüket, hogy mivel a 2014-20 évi fejlesztési ciklus kiemelt figyelmet fordít a gazdaságfejlesztésre, számítunk aktív együttműködésükre.

Az egyházi vezetők részére 2013. november 29-én 09:00 órától szerveztünk egyházi workshopot.

Szekszárd Megyei Jogú Város Önkormányzat Közgyűlése 2014. január 30-án fogadta el a Településfejlesztési koncepció fejlesztési irányainak, valamint az elkészült megalapozó vizsgálat dokumentumait 6/2014. (I.30.) számú határozatával.

Szekszárd Településfejlesztési Koncepcióját a Közgyűlés 2014. április 24-i ülésén fogadta el 52/2014. (IV.24.) számú határozatával.

Szekszárd Integrált Településfejlesztési Stratégiájának elfogadására 2014. szeptember 30-án került sor a Közgyűlés 183/2014 (IX.30.) határozatával.

Szekszárd 2020 címmel konzultációs fórum került megrendezésre az ITP társadalmosítása érdekében az alábbi időpontokban és helyszíneken:

Dátum	Időpont	Helyszín	Cím
2015. április 13. (hétfő)	17:00	Baka István Általános Iskola	7100 Szekszárd, Béni Balogh Á. U. 89.
2015. április 14. (kedd)	17:00	Garay János Általános Iskola	7100 Szekszárd, Zrínyi u. 78.
2015. április 16. (csütörtök)	17:00	Garay János Gimnázium	7100 Szekszárd, Szent István tér 7-9.
2015. április 20. (hétfő)	17:00	Dienes Valéria Általános Iskola	7100 Szekszárd, Szent-Györgyi Albert u. 6.
2015. április 21. (kedd)	18:00	Szekszárdi Sportcsarnok	7100 Szekszárd, Keselyűsi út 3.
2015. április 22. (szerda)	17:00	I. Béla Gimnázium	7100 Szekszárd, Kadarka u. 25-27.
2015. április 23. (csütörtök)	17:00	Babits Mihály Általános Iskola	7100 Szekszárd, Kadarka u. 17.
2015. április 27. (hétfő)	17:00	Garay Élmény Pince	7100 Szekszárd, Garay tér 19.
2015. április 28. (kedd)	17:00	Szőlőhegyi Óvoda	7100 Szekszárd-Szőlőhegy, Óvoda u. 5.
2015. április 29. (szerda)	17:00	Babits Mihály Kulturális Központ	7100 Szekszárd, Szent István tér 10.

A fórum keretében ismertettük az ITP tervezett fejlesztési elképzeléseit.

Az ITP elkészítésében szakmai partnerként vett részt a Dél-Dunántúli Regionális Ügynökség Nonprofit Kft és a Szekszárdi Városfejlesztési Kft.

Az ITP dokumentum a célok megjelölését, ill. a TOP forráskeret felosztását megelőzően tartalmazza a TOP esetében alkalmazandó Területi Kiválasztási Eljárásrend (továbbiakban TKR) eszközöként értelmezhető **Területi Kiválasztási Kritérium Rendszert**, amely megalapozza és így lehetővé teszi a megvalósításra szánt beavatkozások (fejlesztési elképzelések) kiválasztását. A területi kiválasztási rendszerről és az azt magában foglaló ITP-ről a **272/2014. (XI. 5.) Korm. rendelet a 2014-2020 programozási időszakban az egyes európai uniós alapokból származó támogatások felhasználásának rendjéről** rendelkezik.

Az ITP feladata, hogy meghatározza az MJV számára a kormányhatározatban lefektetett TOP forráskeret felhasználásának rendszerét, és biztosítsa, hogy az MJV a helyi szükségletekre válaszolva, integrált módon, a lehető legtöbb területi szereplőt bevonva járuljon hozzá a TOP indikátorok célértékeinek megvalósulásához.

1. Az MJV által alkalmazott területi kiválasztási kritériumrendszer

Szekszárd Megyei Jogú Város az 1702/2014. (XII.3.) Korm. határozat alapján meghatározott Integrált Területi Program forráskeretének felhasználásához az alábbi saját kiválasztási kritériumokat kívánja figyelembe venni és elfogadásra előterjeszteni a Monitoring Bizottság felé.

Az Irányító Hatóság által meghatározott kötelező Területi Kiválasztási Rendszer kritériumok:

Sorszám	Kritérium megnevezése	Tartalmi magyarázat
I.1.	Illeszkedés a TOP céljaihoz	A kiválasztás kritériuma, a TOP valamely konkrét céljához/céljaihoz való szoros illeszkedés és a kapcsolódó indikátorokhoz való hozzájárulás.
I.2.	Szakmai indokoltság, igény és kihasználtság	A kiválasztás kritériuma a beavatkozás indokoltsága. Szükséges a szakmai alátámasztás, indoklás és/ vagy igényfelmérés és kihasználtsági terv.
I.3.	Megalapozottság	A kiválasztás kritériuma, hogy a fejlesztési elképzelés kivitelezhetősége, megvalósíthatósága milyen mértékben megítélhető a rendelkezésre álló információk, és a benyújtásra került dokumentumok alapján. A szempont ennek megfelelően garanciát is jelent pl. a vállalt indikátorértékek teljesítésére és a költségigényekre vonatkozóan.
I.4.	Kockázatok	A kiválasztás kritériuma, hogy a megvalósíthatóság és a működtetés milyen kockázatokat hordoz.
I.5.	Projekt komplexitása	A kiválasztás kritériuma, hogy a beavatkozás mennyire képes hozzájárulni működőképes rendszerek létrehozásához.
I.6.	Hatás	A kiválasztás kritériuma, hogy mekkora földrajzi területen, illetve hogy milyen számú érintett körben váltja ki a beavatkozás a hatását.
I.7.	Integrált megközelítés	Az ágazati OP-k projektjeihez illetve a TOP más intézkedéseinek projektjeihez való kapcsolódás, a tervezett fejlesztések egymáshoz való illeszkedése, szinergikus hatása.
I.8.	Fenntarthatóság	Kiválasztási kritérium a beavatkozás eredményeként megvalósuló produktum társadalmi, környezeti és

		leginkább pénzügyi fenntarthatósága, az erőforrás-hatékonyság, az alacsony károsanyag-kibocsátás és környezetterhelés, a környezettudatosság (pl. a fejlesztésekben az energiahatékonysági szempontok érvényesítése, megújuló energiaforrások, a kedvezőbb környezeti hatásokkal járó megoldások előnyben részesítése). A tervezett fejlesztés az ÜHG kibocsátást a lehető legkisebb mértékben növelje, lehetőleg csökkentse. A fejlesztés pénzügyileg megalapozott, a projekt megvalósításához és működtetéséhez szükséges pénzügyi erőforrások rendelkezésre állnak, többlet fenntartási támogatást nem igényelnek.
I.9.	Esélyegyenlőség	A kiválasztási kritérium a fejlesztés azon aspektusát vizsgálja, hogy az semmilyen módon ne legyen kirekesztő egyetlen társadalmi csoport számára sem.
I.10.	Költséghatékonyság	A beruházás költséghatékony módon, reális és takarékos költségvetéssel tervezett.
I.11.	Eredményesség	A fejlesztési elképzelés reálisan járul hozzá a releváns indikátorteljesítéshez.

Az Irányító Hatóság által meghatározott kötelező Területi Kiválasztási Rendszer kritériumokat maga az IH terjeszti a Monitoring Bizottság elé, a területi szereplőnek nincs lehetősége ezeken módosítani.

A területi szereplő (Szekszárd MJV) által választott területi kiválasztási kritériumok:

Sorszám	Kritérium megnevezése	Tartalmi magyarázat	Alkalmazás
II.1.	Illeszkedés az ITS céljaihoz és a vonatkozó indikátoraihoz	A kiválasztás kritériuma, az ITS-hez és az adott témában megjelenített indikátorokhoz való hozzájárulás.	<u>IGEN</u> / NEM
II.2.	Hozzájárulás a pénzügyi egyensúly fenntartásához	A kritérium az önkormányzat költségvetési egyensúlyának fenntartását erősíti.	<u>IGEN</u> / NEM
II.3.	Hozzájárulás belső területi kiegyenlítéshez	A kritérium bevezetése az adott földrajzi területen belüli bárminemű egyensúlytalanságot hivatott kiküszöbölni.	IGEN / <u>NEM</u>

II.4.	Hozzájárulás belső társadalmi kiegyenlítődéshez	A kritérium a lakosságon belüli szociális és életminőségre vonatkozó különbségek kiegyenlítődését szolgálja.	IGEN / <u>NEM</u>
II.5.	Hozzájárulás a gazdasági növekedéshez	A kritérium alapján a beavatkozások gazdasági növekedéshez történő hozzájárulása kerül mérlegelésre.	IGEN / <u>NEM</u>
II.6.	Hozzájárulás a munkahelyteremtéshez	A kritérium bevezetése a foglalkoztatottsági helyzet javulását támogatja.	IGEN / <u>NEM</u>
II.7.	Hozzájárulás a külső természeti hatásokkal szembeni ellenálló képesség erősítéséhez	A kritérium bevezetésével szemponttá válik a beavatkozások hozzájárulása az ellenálló képesség növekedéséhez.	<u>IGEN</u> / NEM
II.8.	Egyéb, pontosan:.....		IGEN / NEM

A kritériumok kiválasztásának indoklása:

Sorszám (II)	Kritérium megnevezése	Szöveges magyarázat
II.1.	Illeszkedés az ITS céljaihoz és a vonatkozó indikátoraihoz	<p>Alaphelyzet: Szekszárd MJV Integrált Településfejlesztési stratégiája 2014. novemberében készült el. Az ITS célrendszere a 2014-20 programozási időszak TOP intézkedéseivel harmonizál.</p> <p>illeszkedő ITS cél (ok): nem releváns</p>
II.2.	Hozzájárulás a pénzügyi egyensúly fenntartásához	<p>Alaphelyzet: A város gazdálkodásának, illetve az elmúlt évek pénzügyi konszolidációjának köszönhetően Szekszárd Megyei Jogú Város gazdasági helyzete stabilizálódott.</p> <p>Illeszkedő ITS cél (ok): A stabilitás megőrzése - az értékgazdálkodás elve mellett - megalapozza a hosszú távú eredményes gazdálkodást. A gazdaságfejlesztési célok teljesülésével az önkormányzati bevételek növekednek. A vagyongazdálkodás előtérbe helyezésével, az intézményrendszer energetikai korszerűsítésével, a működési költségek csökkentése érhető el. A hosszú távú fejlesztési elképzelésekkel a város turisztikai versenyképességét kívánjuk növelni.</p>
II.7	Hozzájárulás a külső természeti hatásokkal szembeni ellenálló képesség erősítéséhez	<p>Alaphelyzet: Az intézményrendszer épületállományának elavultsága, gazdaságtalan működése, magas és pazarló energiafelhasználása jellemző. A városban komoly problémaként jelentkezik a magas belvíz, illetve csapadékvíz.</p> <p>Illeszkedő ITS cél (ok): Önkormányzati intézmények energetikai korszerűsítése, Csapadékelvezető rendszer bővítése, korszerűsítése.</p>

2. Az ITP célrendszere, célkitűzései

2.1. Az integrált településfejlesztési stratégia (ITS) célrendszeri elemeinek hozzájárulása az ITP megvalósításához (TOP 6. prioritáshoz illeszkedő célok meghatározása)

Az integrált településfejlesztési stratégiában azonosításra kerültek egyrészt a stratégiai (tematikus és területi) célok, amelyek elérését a stratégiában felvázolt településfejlesztési akciók szolgálják, továbbá szintén minden cél esetében kijelölésre kerültek a kapcsolódó EU-s tematikus célkitűzések. Ennek megfelelően jelen ITP keretében kijelölhetőek azon ITS keretében meghatározott stratégiai célok, melyek elérés a TOP eszközrendszerével biztosítható és így e célok jelenthetik egyben az MJV ITP célrendszerét.

Ahhoz, hogy meghatározható, súlyozható legyen az ITS célrendszeri elemeinek hozzájárulása az ITP megvalósításához, meg kell vizsgálni az egyes célok TOP 6. prioritása alatti intézkedésekkel való kapcsolati rendszerét is, amelyet az alábbi táblázat foglal össze.

Szekszárd MJV ITS-ében meghatározott célrendszer:

Átfogó célok

- Gazdasági versenyképesség erősítése
- A város hosszú távú fejlesztéseinek megteremtése
- Központi szerepkör megerősítése

Specifikus célok

- A tudásalapú gazdaság megteremtése
- Kedvező gazdasági környezet kialakítása
- Stabil város
- Városi értékgazdálkodás
- Élhetőségi fejlesztések
- Városi fejlesztések
- Szociális fejlesztések

ITS Stratégiai célok Szekszárd MJV	TOP 6. prioritás alatti intézkedések Tematikus CÉLOK								
	TOP 6.1	TOP 6.2	TOP 6.3	TOP 6.4	TOP 6.5	TOP 6.6	TOP 6.7	TOP 6.8	TOP 6.9
	(8) a fenntartható és minőségi foglalkoztatás, valamint a munkavállalói mobilitás ösztönzése	(b) a környezet megőrzése és védelme, valamint a forráshatékonyság támogatása	(4) az alacsony szén-dioxid- kibocsátású gazdaságra való átterés támogatása minden ágazatban	(9) a társadalmi egytütműködés előmozdítása, a szegénység és mindenfajta diszkrimináció elleni küzdelem	(8) a fenntartható és minőségi foglalkoztatás, valamint a munkavállalói mobilitás ösztönzése együttműködés előmozdítása, a szegénység és mindenfajta diszkrimináció elleni				
A tudásalapú gazdaság megteremtése	✓							✓	
Kedvező gazdasági környezet kialakítása	✓			✓	✓	✓			
Stabil város	✓	✓	✓	✓	✓	✓	✓	✓	✓
Városi értékgyártás			✓	✓					
Élhetőségi fejlesztések		✓	✓			✓	✓		
Városi fejlesztések	✓		✓	✓	✓				
Szociális fejlesztések		✓				✓	✓		✓

1. táblázat: Szekszárd MJV stratégiai céljainak illeszkedése a TOP intézkedés- és célrendszerhez

A fentiek alapján az integrált településfejlesztési stratégia célrendszeréből az alábbi, TOP-hoz illeszkedő ITP célok vezethetőek le:

- **A tudásalapú gazdaság megteremtése**

A vállalkozások integrációja, a vállalkozások háttérét nyújtó szolgáltatások jelenleg csak részben alakultak ki Szekszárdon. Ezért szükséges a meglévő üzleti infrastrukturális kapacitások minőségi fejlesztése, valamint a kedvező vállalkozói környezet kialakításához szükséges professzionális üzleti szolgáltatási háttér fejlesztése. Szükség van továbbá a térségi gazdaságösztönzéssel foglalkozó intézményi kapacitások fejlesztésére, a vállalkozói aktivitás és térségi beruházás ösztönzés előmozdítására.

- **Kedvező gazdasági környezet kialakítása**

A mezőgazdaság és az élelmiszer-feldolgozás Szekszárd gazdaságának egyik legfontosabb pillére, a város-vidék kapcsolatrendszer erősítésének részeként a helyi felvevőpiacok és együttműködések kialakítása, a rövid ellátási láncok erősítése mind hatékony gazdaságfejlesztési potenciált jelent. Szekszárd a helyi vállalkozói aktivitás erősítése és a foglalkoztatás növelése érdekében a kisléptékű élelmiszer-feldolgozás és kapcsolódó értékesítés fejlődéséhez szükséges önkormányzati infrastrukturális feltételek megteremtésében kíván közreműködni. A térségi gazdaság ösztönzése szempontjából elengedhetetlen a munkaerő földrajzi mobilitásának biztosítása. A szekszárdi munkaerő-piaci vonzasközpont környező kisebb településekről való elérhetőségét kiemelten szükséges kezelni. A turizmus kiemelkedő gazdasági és foglalkoztatási szerepe okán a turisztikai attrakció- és szolgáltatás fejlesztések foglalkoztatási szempontból fontos fejlesztési elem.

- **Stabil város**

Az elmúlt években az önkormányzatok adósság konszolidációja, a közigazgatási reform hatásai, valamint a közműcégek gazdasági működését érintő jogszabályi változások jelentősen befolyásolták a város gazdasági helyzetét. A jövőben Szekszárdnak a jogszabályi környezet véglegesítését követően ki kell dolgozni azt az egyes területeket érintő gazdálkodási modellt, amely a jogszabályi környezettel összhangban biztosítja a város pénzügyi stabilitását, a közszolgáltatások hosszútávú fenntarthatóságát.

- **Városi értékgazdálkodás**

A jövő a meglévő értékekre épül, így kiemelt fontosságú a város környezeti és természeti, társadalmi és gazdasági települési/térségi és táji értékeinek megőrzése, azokkal történő gazdálkodás. Elsősorban a turisztikai infra-, és szuprastruktúra alapját adják a városi értékek, amelyekre felépíthető a turisztikai gazdasági szektor. Azonban a város népesség megtartó, gazdaságfejlesztő alapját is jelentik egyben a városi értékek, amelyek ebben a kontextusban a gazdasági fejlődés alapját jelentik. A

városfejlesztés kiemelt eleme a stratégiailag szervezett lobbyprogramok végrehajtása, a város érdekeinek képviselése, érvényesítése.

- **Élhetőségi fejlesztések**

A települési életminőség javítását szolgáló beavatkozások gazdaságfejlesztési és foglalkoztatási orientációjúak. Az város népesedési helyzetéből fakadóan már középtávon munkaerőhiánnyal szembesülhet. A helyzet javításáért a fejlesztéspolitika egyik eszköze az lehet, hogy a gyermekeket nevelők számára minél élhetőbb lakókörnyezetet és a közszolgáltatások minél könnyebb elérhetőségét biztosítja. A népesség és a munkaerő helyben maradásának, illetve vonzásának fontos tényezői, hogy a napi tevékenységek ellátását minél jobban szervezett, igényekre szabott közlekedési, és egyéb közszolgáltatási (köztük hangsúlyosan a gyermekmegőrzést szolgáló) tevékenységek biztosítsák. Nagyon fontos törekvés, hogy megerősödjön Szekszárdon a helyi és térségi közösség, elterjedjen az öngondoskodó képesség.

- **Városi fejlesztések**

A városi értékek jelentős része középtávon piaci alapon nem fejleszthető. Gondozásuk, fejlesztésük azonban szükséges, mivel mind a társadalomra, mind a gazdaságra jelentős hatást fejtenek ki. Szekszárd a jövőben ezen városi intézményeit, városi értékeit is fejleszteni kívánja.

- **Szociális fejlesztések.**

A társadalmi összetartozás erősítése érdekében Szekszárd meghatározó fejlesztési célja a helyi szinten elérhető, megfizethető, fenntartható és magas színvonalú önkormányzati közszolgáltatások biztosítása, kiemelten az egészségügyi és a szociális alapellátás területén megteremtve a szolgáltatásnyújtás megfelelő infrastrukturális feltételeit.

2.2. A megyei jogú város (MJV) és a megye fejlesztési irányainak összhangja, kapcsolódási pontok az OFTK-ban rögzített országos középtávú fejlesztési célokkal

Szekszárd Megyei Jogú város és Tolna megye fejlesztési irányában meglévő sinergiák feltárásához első közelítésben az ITS célrendszerének a megyei területfejlesztési programban lefektetett célokkal való kapcsolatrendszerét szükséges bemutatni. Ennek eredményeként láthatóvá válnak az ITP célokként azonosított MJV fejlesztési célokhöz leginkább kapcsolható megyei célok, így beazonosíthatóvá válnak azon fejlesztési területek, ahol az ITP végrehajtása során beavatkozási szinten is szorosabb együttműködés kialakítása célszerű a megyével.

Tolna megye területfejlesztési program célrendszere és Szekszárd MJV ITS-ben meghatározott fejlesztési céljai közti kapcsolatrendszert az alábbi mátrix mutatja:

Stratégiai célok Szekszárd MJV ITS	A tudásalapú gazdaság megteremtése	Kedvező gazdasági környezet kialakítása	Stabil város	Városi értékgazdálkodás	Élhetőségi fejlesztések	Városi fejlesztések	Szociális fejlesztések
Tematikus specifikus célok Tolna megye							
Gazdaság – Növekvő jövedelem, foglalkoztatás	✓	✓	✓				
Fenntarthatóság – Élhető környezet			✓		✓	✓	
Köztevékenységek – Javuló közviszonyok				✓	✓	✓	✓
Fejlesztések hasznos és hatékony intézményrendszerének kialakítása			✓		✓		✓

2. táblázat: Tolna megye és Szekszárd MJV specifikus céljainak illeszkedése

Szekszárd Megyei Jogú Város tervezett fejlesztési irányai és a Tolna megyei ITP kapcsolatára a fentiekén túl az alábbi térség- és téma specifikus megállapítások fogalmazhatók meg:

- A megyeszékhely integrált településfejlesztési stratégiájában foglalt célrendszer és a megyei ITP-t megalapozó területfejlesztési stratégia és operatív program célrendszerei szoros összhangban vannak.
- Szekszárd MJV településfejlesztési irányai tematikailag összhangban vannak a megyei ITP fejlesztési irányjaival és megvalósulásuk segíti elsősorban a Szekszárdi járás, közvetve más járások fejlesztéseit a kialakult térségi kapcsolatokon keresztül,
- A megyei és a városi gazdaságfejlesztési irányok némileg eltérnek, mivel a megyei irányok elsősorban az agrár- és élelmiszeripar fejlesztésére irányulnak, míg a városi irány a könnyűipar és a logisztika fejlesztése.

A megyei területfejlesztési program, valamint az ITS célrendszerek szintjén megjelenő kapcsolatok bemutatásán túl beszédesebb lehet az ITP tervezés során rendelkezésre álló adatok alapján a megyei jogú város TOP intézkedés szintű forrásallokációs arányainak összevetése, azaz, hogy Szekszárd MJV-hez viszonyítva Tolna megye mely fejlesztési célterületeket (TOP intézkedés szintjén) tekint kiemelt fejlesztési célterületként, e téren milyen szinergiák mutathatóak ki a Tolna megyei ITP-ben megfogalmazottakkal.

Az integrált településfejlesztési stratégia célrendszerének az ágazati fejlesztési célokat országos szinten megfogalmazó OFTK középtávú céljaival való kapcsolatrendszerét az alábbi mátrix mutatja be.

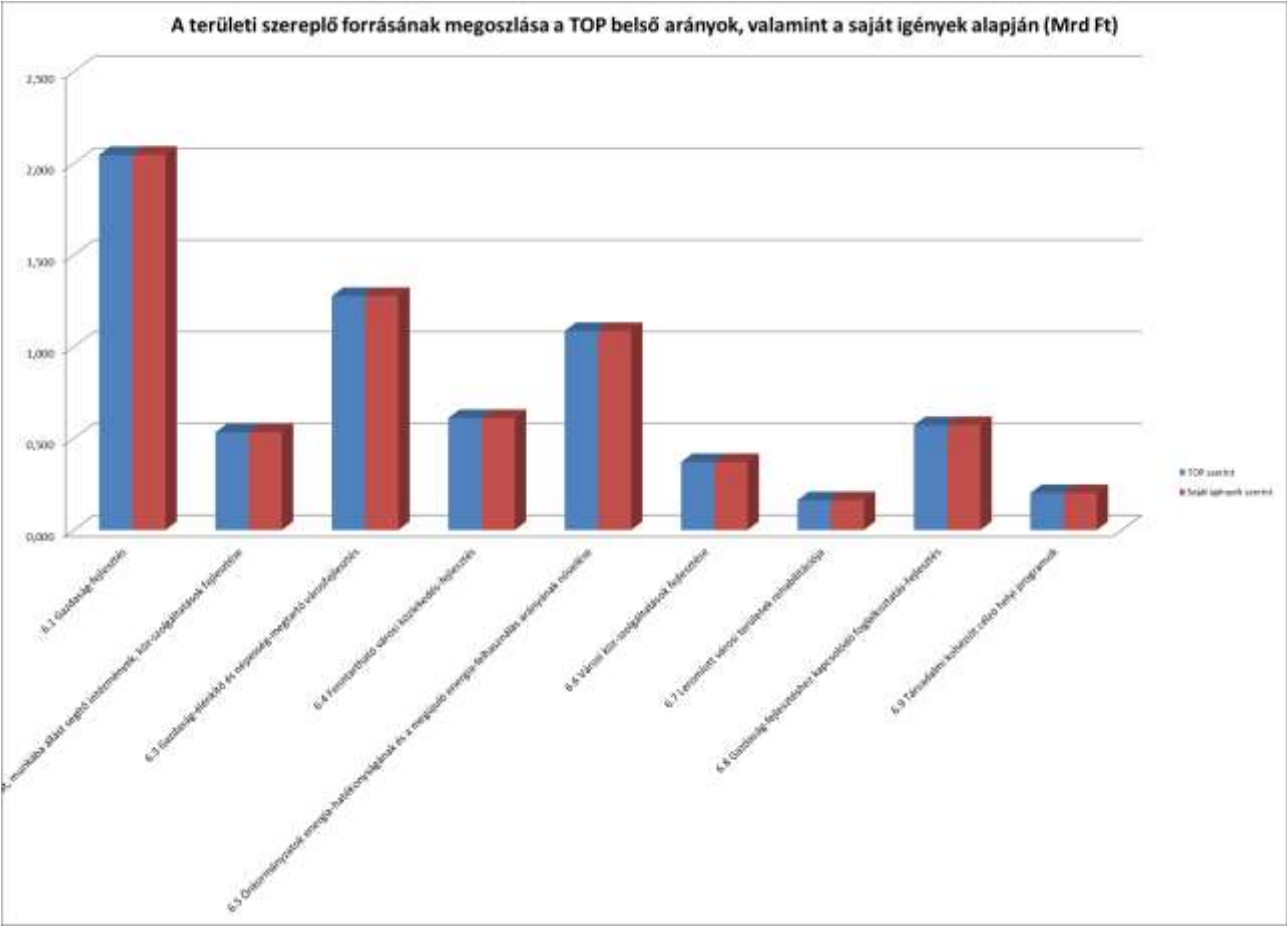
Stratégiai célok Szekszárd MJV ITS OFTK középtávú céljai	A tudásalapú gazdaság megteremtése	Közösségi közélet kialakítása	Stabil város	Városi értékgazdálkodás	Élhetőségi fejlesztések	Városi fejlesztések	Szociális fejlesztések
Patrióta gazdaság, kis- és középvállalati bázison, nagyvállalati partnerségben	✓	✓	✓				
Fordulat a teljes foglalkoztatottság és a tudásalapú társadalom felé	✓	✓	✓				
Útban az energiafüggetlenség és –hatékonyság felé			✓		✓	✓	
Népesedési és közösségi fordulat			✓		✓	✓	✓
Területi integráció, térségi és helyi fejlesztések a helyi gazdaság bázisán	✓	✓	✓	✓			

3. táblázat: Az OFTK középtávú céljainak és Szekszárd MJV stratégiai céljainak illeszkedése

3. Az ITP forrásallokációja

TOP 6. prioritás intézkedései	6.1 Gazdaság-fejlesztés	6.2 Családbarát, munkába állást segítő intézmények, közszolgáltatások fejlesztése	6.3 Gazdaság-élénkítő és népesség-megtartó városfejlesztés	6.4 Fenntartható városi közlekedés-fejlesztés	6.5 Önkormányzatok energia-hatékonyágának és a megújuló energia-felhasználás arányának növelése	6.6 Városi közszolgáltatások fejlesztése	6.7 Leromlott városi területek rehabilitációja	6.8 Gazdaság-fejlesztéshez kapcsolódó foglalkoztatás-fejlesztés	6.9 Társadalmi kohéziót célzó helyi programok	Ellenőrzés
Forrást biztosító Strukturális Alap megnevezése	ERFA	ERFA	ERFA	ERFA	ERFA	ERFA	ERFA	ESZA		
TOP 6. prioritás intézkedései közötti forrásmegosztás (Mrd Ft)	115,420	30,044	72,030	34,455	61,271	20,924	9,182	32,300	11,415	387,04
Az mrv forráskeretnek megoszlása a TOP 6. prioritás intézkedései között (Mrd Ft)	2,046	0,533	1,277	0,611	1,086	0,371	0,163	0,572	0,202	6,86
Az egyes TOP prioritásokon belül az intézkedések közötti saját igényeken alapuló forrásmegoszlás (Mrd Ft)	2,047	0,533	1,277	0,611	1,086	0,371	0,163	0,573	0,202	6,86
2015-ben meghirdetett források (Mrd Ft)	0,000	0,410	0,000	0,410	0,620	0,100	0,000	0,570	0,000	2,110
2016-ban meghirdetésre kerülő források (Mrd Ft)	1,647	0,123	1,277	0,201	0,466	0,271	0,163	0,003	0,202	4,353
2017-ben meghirdetésre kerülő források (Mrd Ft)	0,400	0,000	0,000	0,000	0,000	0,000	0,000	0,000	0,000	0,400
Ellenőrzés	2,047 Ft	0,533 Ft	1,277 Ft	0,611 Ft	1,086 Ft	0,371 Ft	0,163 Ft	0,573 Ft	0,202 Ft	6,863
	0,000 Ft	0,000 Ft	0,000 Ft	0,000 Ft	0,000 Ft	0,000 Ft	0,000 Ft	0,000 Ft	0,000 Ft	0

A területi szereplő forrásának megoszlása a TOP belső arányok, valamint a saját igények alapján (Mrd Ft)										
TOP 6. prioritás intézkedései	6.1 Gazdaság-fejlesztés	6.2 Családbarát, munkába állást segítő intézmények, közszolgáltatások fejlesztése	6.3 Gazdaság-élénkítő és népesség-megtartó városfejlesztés	6.4 Fenntartható városi közlekedés-fejlesztés	6.5 Önkormányzatok energia-hatékonyágának és a megújuló energia-felhasználás arányának növelése	6.6 Városi közszolgáltatások fejlesztése	6.7 Leromlott városi területek rehabilitációja	6.8 Gazdaság-fejlesztéshez kapcsolódó foglalkoztatás-fejlesztés	6.9 Társadalmi kohéziót célzó helyi programok	
TOP szerint	2,046	0,533	1,277	0,611	1,086	0,371	0,163	0,572	0,202	
Saját igények szerint	2,047	0,533	1,277	0,611	1,086	0,371	0,163	0,573	0,202	



Eltérés rövid indoklása:

6.1 Gazdaságfejlesztés	Nem releváns.
6.2 Családbarát, munkába állást segítő intézmények, közszolgáltatások fejlesztése	Nem releváns.
6.3 Gazdaság-élénkítő és népesség-megtartó városfejlesztés	Nem releváns.
6.4 Fenntartható városi közlekedés-fejlesztés	Nem releváns.
6.5 Önkormányzatok energia-hatékonyságának és a megújuló energia-felhasználás arányának növelése	Nem releváns.
6.6 Városi közszolgáltatások fejlesztése	Nem releváns.
6.7 Leromlott városi területek rehabilitációja	Nem releváns.
6.8 Gazdaság-fejlesztéshez kapcsolódó foglalkoztatás-fejlesztés	Nem releváns.
6.9 Társadalmi kohéziót célzó helyi programok	Nem releváns.

A keretösszeg felhasználási módok szerinti megosztása összecsúszva:

		6.1 Gazdaság-fejlesztés	6.2 Családbarát, munkába állást segítő intézmények, közszolgáltatások fejlesztése	6.3 Gazdaság-élénkítő és népszerűsítő városfejlesztés	6.4 Fenntartható városi közlekedés-fejlesztés	6.5 Önkormányzatok energia hatékonyságának és a megújuló energia felhasználás arányának növelése	6.6 Városi közszolgáltatások fejlesztése	6.7 Leromlott városi területek rehabilitációja	6.8 Gazdaság-fejlesztéssel kapcsolatos foglalkoztatás fejlesztés	6.9 Társadalmi kohéziót célzó helyi programok	Ellenőrzés
Forráskeret felhasználási módok	MKV önkormányzat projektjei	1,747	0,533	1,277	0,611	1,086	0,371	0,163	0,573	0,000	6,361
	Kiemelt kedvezményezett csoport kerete	0,300	0,000	0,000	0,000	0,000	0,000	0,000	0,000	0,202	0,502
	Minden jogosult számára igényelhető	0,000	0,000	0,000	0,000	0,000	0,000	0,000	0,000	0,000	0,000
	Összesen	2,047	0,533	1,277	0,611	1,086	0,371	0,163	0,573	0,202	6,863
	Prioritáson belüli intézkedésekérti forrásmegosztás (MKS-FI)	2,047	0,533	1,277	0,611	1,086	0,371	0,163	0,573	0,202	

Szekszárd Megyei Jogú Város a 6.1 Gazdaság-fejlesztés intézkedés keretében a „Társadalmi és környezeti szempontból fenntartható turizmusfejlesztés” c. konstrukciót (TOP-6.1.4 számú) részben, a „Gazdaságfejlesztést és a munkaerő mobilitás ösztönzését szolgáló közlekedésfejlesztés” c. konstrukciót (TOP-6.1.5 számú) pedig 100 %-os mértékben szeretné megnyitni egyéb, TOP értelmében jogosult a kedvezményezett kör számára.

„Társadalmi és környezeti szempontból fenntartható turizmusfejlesztés” c. konstrukció keretében az alábbi kedvezményezett körnek javasoljuk megnyitni forrást önálló pályázat benyújtási lehetőség biztosításával:

- Helyi önkormányzatok társulásai (GFO 327);
- Helyi önkormányzatok, önkormányzati társulások által létrehozott gazdasági társaságok, amelyekben az önkormányzatok többségi tulajdonrészrel rendelkeznek (GFO 11, 57);
- Egyházi jogi személyek (GFO 55);
- Magyarország területén alapított és itt székhellyel rendelkező, jogi személyiségű civil szervezetek a 2011. évi CLXXV. törvény alapján (GFO 517, 521, 529, GFO 563, 565, 569),
- Jogszabály alapján meghatározott kizárólagos építetők (pl. NIF Zrt., Magyar Közút Nonprofit Zrt).

Indoklás: Tematikus turisztikai fejlesztéseik megvalósítása, turisztikai termékcsoportok létrehozása érdekében minél szélesebb kör pályázati forráshoz történő hozzáférését szükséges biztosítani annak érdekében, hogy egymást erősítő, komplex projektek tudjanak megvalósulni.

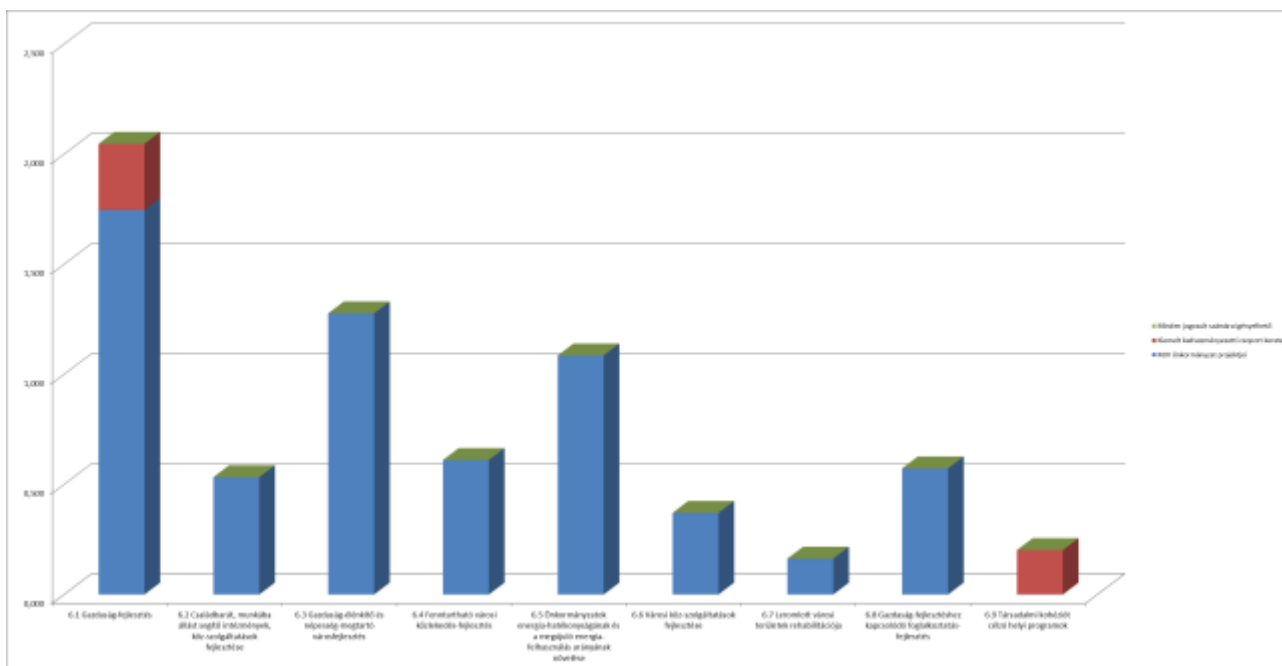
„Gazdaságfejlesztést és a munkaerő mobilitás ösztönzését szolgáló közlekedésfejlesztés” c. konstrukció keretében az alábbi kedvezményezett körnek javasoljuk megnyitni forrást önálló pályázat benyújtási lehetőség biztosításával:

- Magyar Közút Nonprofit Zrt (57);
- Nemzeti Infrastruktúra Fejlesztő Zrt, (71, 72);
- Önkormányzati többségi tulajdonú vállalkozások (57, 71, 72, 11)

Indoklás:

A támogatható tevékenységek között meghatározott fejlesztések egyértelműen ezen kedvezményezetti körhöz kötődnek.

Intézkedés kódja	6.1.	6.2.	6.3.	6.4.	6.5.	6.6.	6.7.	6.8.	6.9.
A forráskeret felhasználási módok részletezése	MIV önkormányzat projektjei, Kiemelt kedvezményezetti csoport kerete (TOP-6.1.4. Önállóan: helyi önkormányzatok társulása) (GFO 32); helyi önkormányzatok, önkormányzati társulások által létrehozott gazdasági társaságok, amelyekben az önkormányzatok többségi tulajdonrészrel rendelkeznek (GFO 11, 57); Egyházi jogi személyek (GFO 55); Magyarország területén alapított és itt székhelyét rendelkező, jogi személyiségű civil szervezetek a 2011. évi CLXXV. törvény alapján (GFO 517, 521, 529, GFO 563, 565, 569, jogszabály alapján meghatározott közérdeklős építetők (pl. NIF Zrt., Magyar Közút Nonprofit Zrt.), TOP-6.1.5. Önállóan: Magyar Közút Nonprofit Zrt. (57); Nemzeti Infrastruktúra Fejlesztő Zrt. (71, 72); Önkormányzati többségi tulajdonú vállalkozások (57, 71, 72, 11)	MIV önkormányzat projektjei	MIV önkormányzat projektjei	MIV önkormányzat projektjei	MIV önkormányzat projektjei	MIV önkormányzat projektjei	MIV önkormányzat projektjei	MIV önkormányzat projektjei	Kiemelt kedvezményezetti csoport kerete: helyi önkormányzati költségvetési szerv (GFO 322); helyi nemzeti önkormányzat (GFO 371); Magyarország területén alapított és itt székhelyét rendelkező, jogi személyiségű civil szervezetek a 2011. évi CLXXV. törvény alapján (GFO 516, 517, 519, 521, 525, 526, 528, 529, 563, 565, 569); egyházi jogi személy (GFO 552, 555); önkormányzati többségi tulajdonú vállalkozások (GFO 113, 114, 116, 121, 128, 129, 117, 572, 573)
A forráskeret felhasználási módok indoklása	Az adott intézkedés/konstrukció esetében támogatásra jogosult szereplők önálló pályázása - tekintettel a tulajdonjogi viszonyokra - indokolt.								Az adott intézkedés/konstrukció esetében támogatásra jogosult szereplők önálló pályázása - tekintettel a pályázati tartalmára - indokolt.



6.1 Gazdaság-fejlesztés

Az intézkedés a város gazdaság-fejlesztését célozza, amely közvetlenül és közvetve hozzájárul a munkahelyteremtéshez, a foglalkoztatás bővítéshez. A város logisztikai helyzete javult az elmúlt években és a fejlesztések elősegítik új cégek betelepülését.

Az Ipari parkok, iparterületek fejlesztése/Inkubátorházak fejlesztése/Helyi gazdaságfejlesztés témakörben a város a meglévő ipari parkban további fejlesztéseket megvalósítását tervezi, melyek között szerepel a közvilágítás kiépítése, a termelő és szolgáltató tevékenységekhez kapcsolódó meglévő épületek átalakítása, bővítése, korszerűsítése, helyreállítása, felújítása, a szükséges épületgépészeti beruházások végrehajtása. A termelő és szolgáltató tevékenységekhez kapcsolódó új épület építése, létesítése, a szükséges épületgépészeti beruházások végrehajtása. A fejlesztések nyomán új munkalehetőségek megteremtése, a foglalkoztatás növelése, az ipari parkba betelepült vállalkozások működési helyszínének infrastruktúra fejlesztése, a működési feltételeik kedvezőbbé tétele, illetve meglévő kapacitásaihoz kapcsolódó szolgáltatások körének bővítése a cél. Szekszárd és térsége esetén meghatározó a mezőgazdasági ágazat, ezért a helyi termékek piacra jutását segítő agrár-logisztikai fejlesztésekkel kívánjuk a térség foglalkoztatási és jövedelemtermelő képességét javítani. A város ipari parkjának, illetve más ipari területeinek fejlesztésével a város bevételei növekedhetnek.

Gazdaságfejlesztést és a munkaerő mobilitás ösztönzését szolgáló közlekedésfejlesztés szükséges egyes iparterületeken. Szükséges gazdasági övezetet feltáró, gazdasági területek felé vezető, összekötő utak építése, fejlesztése a munkaerő mobilitás javítása érdekében, illetve az övezetben működő cégek működésének javítása érdekében. Az intézkedéssel javul a cégek megközelíthetősége, integritása. Közvetett módon nőnek a város bevételei.

A szekszárdi borvidék jelentős turisztikai vonzerőt képvisel. A borászati ágazat fejlesztéseinek eredményeként a borturizmus adja a városba látogatók többségét. A vendégéjszakák számának növeléséhez azonban elengedhetetlen olyan komplex turisztikai csomag kialakítása, mely a városban több napos kikapcsolódási lehetőséget biztosít. Szekszárd fejlesztési dokumentumaiban kiemelt helyen szerepel a turizmusfejlesztés. mind a térségi kulturális helyszínek turisztikai fejlesztése, a Gemenci erdőben az ökoturizmus fejlesztése, valamint a város rendezvényei, fesztiváljai infrastrukturális hátterének fejlesztése is cél. Ez utóbbi célkitűzés elérése érdekében Szekszárd Megyei Jogú Város önállóan kíván pályázni, azonban a turisztikai termékcsomagok létrehozása érdekében minél szélesebb kör pályázati forráshoz történő hozzáférését szükséges biztosítani. „A Sió csatorna vízügyi, gazdasági és turisztikai fejlesztése Tolna megye egyik kiemelt projektje, a csatorna vízügyi rendezése országos koncepció része. A Sió érinti Szekszárd közigazgatási határát, keresztülhalad a Gemenci erdőn, és ennek területén torkollik a Dunába. A Sió-projekt a megye nagy részén átívelő, komplex fejlesztés, mely végpontja, a Duna előtt érinti Szekszárdot, ahol a városközpont, a borvidék, valamint a Gemenc jelenthet igen vonzó látnivalót és

programlehetőségeket a turisták számára.”¹ A projekt megvalósítása során szintén fontos a források allokálása a TOP értelmében jogosult a kedvezményezett kör számára.

6.2 Családbarát, munkába állást segítő intézmények, köz-szolgáltatások fejlesztése

A családok munkába állását segítő intézmények fejlesztése során egyrészt a meglévő intézmények fejlesztését tervezzük, másrészt új kapacitások kiépítésével szeretnénk a szolgáltatást bővíteni. A jelenlegi intézmény rendszer bővítése szükséges a térségünkben zajló PAKS II bővítés kapcsán várhatóan Szekszárdon letelepülő családok, másrészt a térségben élő, de Szekszárdon dolgozó munkavállalóknál jelentkező igény miatt. A fejlesztés közvetett módon a lakosság létszámának emelkedését segítheti elő, amely a város bevételeit növeli hosszú távon.

6.3 Gazdaság-élénkítő és népesség-megtartó városfejlesztés

Az intézkedés fontos eleme a város stratégiájának, hiszen az épített környezet meghatározó szempont a város lakosság megtartóereje és a letelepülni szándékozók számának növelése kapcsán. Szép, rendezett környezet közvetett módon növeli a városlakók megelégedettségét, illetve a város vonzerejét.

6.4 Fenntartható városi közlekedés-fejlesztés

Szekszárd megyeszékhelyként a megye meghatározó települése, így a közlekedés-fejlesztés elengedhetetlen a városi és a térségi lakosság számára. A város térségi iskola és foglalkoztatási központ, ezért a fenntartható városi közlekedés fejlesztésével a foglalkoztatásra is hatással van. A környezeti és jóléti feltételek javítása érdekében a közlekedési infrastruktúra fejlesztés egyik célterülete a kerékpárút építés. A megvalósult fejlesztések folytatásaként az északdéli irányú kerékpáros átjárhatóságot, illetve a szabadidős kerékpározás feltételeit megteremtve tervezi Szekszárd Megyei Jogú Város a kerékpárút-építést.

6.5 Önkormányzatok energia-hatékonyságának és a megújuló energia-felhasználás arányának növelése

Az önkormányzati intézmények energetikai korszerűsítésével az önkormányzat fenntartási költségei csökkennek. A megtakarításokból adódó forrás a város fejlesztésére fordítható. Szekszárd Megyei Jogú Város a TOP-6.2.1-15 kódszámú, „Családbarát munkába állást segítő, intézmények, közszolgáltatások fejlesztése” konstrukcióban benyújtott pályázatainak kapcsán az épület energetikai korszerűsítésére vonatkozó tevékenységeket (energiahatékonysági

¹ Forrás: Tolna Megye Integrált Területi Programja

fejlesztések, megújuló energia felhasználás) a TOP 6.5.1 felhívás keretén tervezi megvalósítani, amellyel a projekt hozzájárul Szekszárd Megyei Jogú Város Integrált Területfejlesztési Programjában vállalt „Üvegházhatású gázok becsült éves csökkenése” megnevezésű indikátor célszámának eléréséhez.

6.6 Városi köz-szolgáltatások fejlesztése

A város népességmegtartó erejét növeli közvetett módon a közszolgáltatások színvonalának fejlesztése. Az egészségügyi alapellátó-rendszer infrastrukturális fejlesztése az intézmények szolgáltatásainak és infrastrukturális feltételeinek korszerűsítését, a hozzáférés egyenlőtlenségeinek mérséklését célozza. Az egészségügyi infrastrukturális fejlesztések a lakosság egészségben eltöltött éveinek növekedését, a megelőzést, a korai felismerést, a korai fejlesztést, az egészséges fejlődést, az életminőség javítását és a munkaképesség mielőbbi visszaállítását, valamint az erőforrások koncentrálásával az egészségügyi alapellátással kapcsolatban álló, többi ágazathoz tartozó közszolgáltatásokkal való hatékonyabb együttműködést, a szolgáltatások költség-hatékonyságának és minőségének javítását segítik elő. Fontos, hogy mindenki magas színvonalú ellátásban részesüljön.

6.7 Leromlott városi területek rehabilitációja

A leromlott városi területek rehabilitációjával a város összképének javítása a cél, amely a város vonzerejének növelését eredményezi.

6.8 Gazdaság-fejlesztéshez kapcsolódó foglalkoztatás-fejlesztés

A foglalkoztatás terén a városnak célja a kereslet és a kínálat összerendezése a minél magasabb foglalkoztatottság elérése érdekében, illetve a városban meglévő kapacitásokhoz a szükséges munkaerő kiképzése érdekében. A programban résztvevők részéről jelentkező szolgáltatási, képzési és foglalkoztatási szükségletekre reagáló fejlesztésekkel a munkaerő-piacuk bővítéséhez, célcsoportjaik képzéséhez, elhelyezkedéséhez, a szereplők együttműködésének erősítéséhez járulhatunk hozzá.

6.9 Társadalmi kohéziót célzó helyi programok

A társadalmi kohéziót célzó helyi programok eredményeként a hátrányos helyzetű emberek életlehetőségei javulnak, elérhetővé válnak a foglalkoztatást, társadalmi integrációt, közösségfejlesztést, oktatást, iskolai felzárkózást, családsegítést, gyermekjóléti szolgáltatást, életvezetési tanácsadást, egyéni fejlesztést és szociális munkát biztosító programok.

4. Az MJV fejlesztési csomag

Intézkedés megnevezése	Fejlesztési elképzelések / beavatkozás megnevezése	A fejlesztési elképzelés /beavatkozás becsült költsége (Ft)	Első forrásfelhasználási mód keret összege (az adat forrása a 3. munkalap)
6.1 Gazdaság-fejlesztés	az intézkedés fejlesztési elképzelései összesen	1 747 000 000,00 Ft	#HIV!
	Ipari park fejlesztése	500 000 000,00 Ft	
	Inkubátor ház	400 000 000,00 Ft	
	Logisztikai központ	547 000 000,00 Ft	
	Rendezvényhelyszínek fejlesztése	200 000 000,00 Ft	
	Vízi turizmus fejlesztése	100 000 000,00 Ft	
6.2 Családbarát, munkába állást segítő intézmények, köz-	az intézkedés fejlesztési elképzelései összesen	533 000 000,00 Ft	
	Városi bölcsőde építése (Kadarka utcai mini bölcsőde létrehozása)	97 046 685,00 Ft	
	Meglévő intézmények fejlesztése (Óvoda és bölcsőde fejlesztés Szekszárd Szőlőhegyen)	157 753 952,00 Ft	
	Meglévő intézmények fejlesztése (Városi Bölcsőde fejlesztése)	155 199 363,00 Ft	
	Óvoda bővítés, építés	123 000 000,00 Ft	
6.3 Gazdaság-élénkítő és népesség-megtartó	az intézkedés fejlesztési elképzelései összesen	1 277 000 000,00 Ft	
	Városközpont rehabilitáció	1 277 000 000,00 Ft	
6.4 Fenntartható városi közlekedés-fejlesztés	az intézkedés fejlesztési elképzelései összesen	611 000 000,00 Ft	
	Északi városrészt feltáró kerékpárút (Kerékpárosbarát Szekszárd)	410 000 000,00 Ft	
	Kerékpárhálózat fejlesztés	101 000 000,00 Ft	
	Fenntartható Városi Mobilitási Terv	100 000 000,00 Ft	
6.5 Önkormányzatok energia-hatékonyágának és a megújuló	az intézkedés fejlesztési elképzelései összesen	1 086 000 000,00 Ft	
	IV. sz. általános iskola energetikai korszerűsítése	466 000 000,00 Ft	
	V. sz. általános iskola energetikai korszerűsítése	590 000 000,00 Ft	
	Szekszárdi Városi Bölcsőde energetikai korszerűsítése és a Szekszárdi Gyermeklánc Óvoda Szőlőhegyi	30 000 000,00 Ft	
6.6 Városi köz-szolgáltatások fejlesztése	az intézkedés fejlesztési elképzelései összesen	371 000 000,00 Ft	
	Új orvosi rendelő építése	50 000 000,00 Ft	
	Meglévő orvosi rendelők fejlesztése (Egészségügyi alapellátás fejlesztése a Szekszárd, Wigand tér 1-2.	78 162 201,00 Ft	
	Meglévő orvosi rendelők fejlesztése	41 837 799,00 Ft	
	Ügyelet központ kialakítása	201 000 000,00 Ft	
6.7 Leromlott városi területek rehabilitációja	az intézkedés fejlesztési elképzelései összesen	163 000 000,00 Ft	
	Szociális városrehabilitáció	163 000 000,00 Ft	
6.8 Gazdaság-fejlesztéshez kapcsolódó foglalkoztatás-	az intézkedés fejlesztési elképzelései összesen	573 000 000,00 Ft	
	Foglalkoztatási paktumok	570 000 000,00 Ft	
	Maradvány	3 000 000,00 Ft	
6.9 Társadalmi kohéziót célzó helyi programok	az intézkedés fejlesztési elképzelései összesen	202 000 000,00 Ft	
	Társadalmi kohéziót célzó programok (kiemelt kedvezményezett kerete)	202 000 000,00 Ft	

4.1. Nemzeti programokhoz való illeszkedés, szinergia, kapcsolódás bemutatása

4.1.1. Kapcsolódás megyei TOP projekthez

A Sió csatorna vízügyi, gazdasági és turisztikai fejlesztése Tolna megye egyik kiemelt projektje, a csatorna vízügyi rendezése az országos koncepció része. A Sió érinti Szekszárd közigazgatási határát, keresztülhalad a Gemenci erdőn, és ennek területén torkollik a Dunába.

A Sió-projekt a megye nagy részén átívelő, komplex fejlesztés, mely végpontja a Duna előtt érinti Szekszárdot, ahol a városközpont, a borvidék, valamint a Gemenc jelenthet igen vonzó látnivalót és programlehetőségeket a turisták számára.

A Sió-projekt megvalósítása érdekében a Megyei Önkormányzat a megyei jogú város területén saját projektet tervez, melyet Szekszárd Megyei Jogú Város Önkormányzata is támogat. A fejlesztés célja, szakmai és műszaki tartalma indokolja, hogy a megye számos településének turisztikai fellendülését biztosító Sió-projekt és a hozzá kapcsolódó turisztikai szolgáltató központ (bázis), valamint a turisztikai attrakció feltárást segítő hiányzó turisztikai célú kerékpárúti kapcsolatok kiépítésre kerüljenek. A Szekszárdi Kajak-Kenu Sportegyesülettel konzorciumban kívánja a Megyei Önkormányzat és Szekszárd Megyei Jogú Város Önkormányzata a projektet megvalósítani, melynek keretében egy új turisztikai szolgáltató központ épül, amely a Sió menti településeken már meglévő és újonnan létesített megálló és kiszálló és a hozzájuk kapcsolódó vízi- és kerékpáros szolgáltatások teljes körű kiszolgálását biztosítja. A fejlesztési elképzelés, hogy a Szekszárdi Kajak-Kenu Sportegyesület tulajdonában lévő, Szekszárd-Palánkon található, 3495 m² alapterületű telken (hrs: 01633/3, közvetlenül a Sió parton) egy komplex turisztikai szolgáltató központ kerüljön kialakításra lehetővé teszi három közlekedési mód (vízi, bakancsos, kerékpár) segítségével a Sió és vonzáskörzetében lévő települések bejárását, valamint környezeti és kulturális értékeinek megismerését. A tervezett létesítmény és kiegészítő elemei alternatívát nyújtanak a vízi sportot, a természetet, a mozgást, vagy csak egyszerűen a közösségi életet kedvelőknek minden évszakban. A tervezett fejlesztés a Sió projekt II. üteme.

A Sió projekt első ütemét átfogó pályázat a Tolna Megyei Önkormányzat részéről már benyújtásra került a TOP turisztikai intézkedésére. Célja, hogy a Sión, a térségben egyedülálló vízi útvonal létesüljön, ahol mind az útvonal adottságai (nem hullámzó, kis sodrású, nem mély), mind a már meglévő attrakciók összekötése valósuljon meg (Ozorai, Simontornyai vár, Sióagárdi pincefal, Gemenci erdő stb.). Az attrakció párhuzamosan kiegészül a Sió menti kerékpárúttal is.

Projekt megnevezése (Kormányhatározati pontok)	PROJEKTEK forrásigénye ÖSSZESEN (Ft)	TOP tervezett finanszírozás forrásigénye Megyei keret (Ft)	TOP tervezett finanszírozás forrásigénye MJV keret (Ft)
Sió projekt	400 000 000	300 000 000	100 000 000

4.1.1. Kapcsolódás a Modern Városok Programhoz:

A Modern Városok Program keretében végrehajtandó fejlesztések megvalósításáról szóló 1418/2016. (VII. 29.) Korm. határozat felszólította az Irányító Hatóságokat, hogy a Modern Városok Program (MVP) keretében tervezett fejlesztések tekintetében az operatív programokhoz történő illeszkedés vizsgálatot végezzék el.

A Regionális Fejlesztési Operatív Programok Irányító Hatósága személyes egyeztetések keretében – az NGM Államháztartásért Felelős Államtitkárság és a Miniszterelnökség bevonásával – áttekintette az MVP keretében tervezett projekteket a megyei jogú városokkal együttműködésben. Az egyeztetések során pontosításra került az egyes MVP projektek tartalma, forrásigénye, valamint a Terület- és Településfejlesztési Operatív Programhoz (TOP) való lehetséges kapcsolódása.

A fenti vizsgálat alapján az Irányító Hatóság Szekszárd Megyei Jogú Város esetében az alábbi MVP elemek és összegek esetében állapította meg a tervezett fejlesztések tartalma alapján a TOP-hoz való illeszkedést:

- Új ipari park, TOP-6.1.1, 4 milliárd Ft
- Komplex turisztikai fejlesztésen belül útfejlesztés, TOP-6.1.5, 1 milliárd Ft

Szekszárd Megyei Jogú Város a TOP-hoz illeszthető, MVP keretében megvalósuló fejlesztéseket az 1562/2016. (X. 13.) Korm. határozatban jóváhagyott többlet-kötelezettségvállalás keretében tervezi megvalósítani.

Ipari Park

A Kormány a Modern Városok Program keretében 2016. február 23. napján együttműködési megállapodást kötött Szekszárd Megyei Jogú Város Önkormányzatával (a továbbiakban: Önkormányzat), a megállapodásban foglaltak eredményes kormányzati végrehajtása érdekében szándékát kormányhatározatban erősítette meg. A Magyarország Kormánya és Szekszárd Megyei Jogú Város Önkormányzata közötti együttműködési megállapodás végrehajtásával összefüggő feladatokról szóló 1159/2016. (IV. 5.) Korm. határozat (a továbbiakban: Korm. határozat) 2. pontja „A térség gazdasági versenyképességének erősítését támogatva a Kormány egyetért a város ipari parkjának bővítésével, amely

keretében felhívja a nemzeti fejlesztési minisztert, a nemzetgazdasági minisztert és a földművelésügyi minisztert, hogy tegyék meg, illetve kezdeményezzék a Kormánytól a szükséges intézkedéseket a Szekszárdi Ipari Park bővítése érdekében” nevű projekt (a továbbiakban: Projekt) előkészítésére vonatkozóan határoz meg feladatot a nemzeti fejlesztési miniszter, a nemzetgazdasági miniszter és a földművelésügyi miniszter mint felelősök számára.

Az Ipari Parkkal szomszédos É, ÉK-i irányban elhelyezkedő területek jelenleg mezőgazdasági művelés alatt állnak. A rendezési terv értelmében mintegy 100 ha nagyságú belterület megvásárlására és ipari parkba történő csatolására van lehetőség.

Az országos ipari park koncepcióról szóló 1268/2016. (VI. 7.) Korm. határozat alapján a Modern Városok Programban részt vevő, ipari park fejlesztéssel érintett megyei jogú városok tekintetében kezdődik meg az ipari területek fejlesztésére irányuló szakmai szempontok szerinti konstrukciók kialakítása, illetve a fejlesztések tervezése és kivitelezése **a NIPÜF Nemzeti Ipari Park Üzemeltető és Fejlesztő Zártkörűen Működő Részvénytársaság (a továbbiakban: NIPÜF Zrt.) bevonásával.**

A NIPÜF Zrt. Modern Városok Program Bizottsága részére a Modern Városok Program keretében támogatás biztosításához kapcsolódó ipari parki fejlesztés előterjesztésében, - hivatkozással arra, hogy valamely projekt vagy projekteleme hatékonyabban állami beruházás keretében valósítható meg - I. ütemben a fejlesztendő 97,33 ha projekt területből 43,46 ha terület fejlesztésére tett javaslatot 3 338 638 587.- Ft értékben.

A TOP keretében az ingatlan vásárlás mértéke az összes elszámolható költségre vetítve max. 2% lehet, azonban az MVP-ben leadott projektjavaslat lényege maga a bővítés, melynek figyelembevételével Magyarország Kormánya és Szekszárd Megyei Jogú Város Önkormányzata közötti együttműködési megállapodás végrehajtásával összefüggő feladatokról szóló 1159/2016. (IV. 5.) Korm. határozat 2. pontja szerinti ipari park bővítés kapcsán Ács Rezső polgármester, Szekszárd Megyei Jogú Város Önkormányzata képviseletében nyilatkozott arról, hogy az előterjesztésben foglaltakat ismeri, a projekt teljes egészében állami beruházásként való megvalósulását tudomásul veszi, és erre tekintettel kéri a Bizottság támogatási döntés meghozatalát.

Az Irányító Hatóság az illeszkedési vizsgálata során megállapította, hogy a tervezett infrastrukturális fejlesztés tartalmában illeszthető az ipari parkok fejlesztését támogató TOP-6.1.1 konstrukcióhoz. Az Irányító Hatóság ezen fejlesztés uniós forrásból történő finanszírozhatósága érdekében javaslatot tett a Kormány számára a TOP keretében többlet-kötelezettségvállalás megtételére, melyről a Kormány jóváhagyó döntését az 1562/2016. (X.13.) Korm. határozat rögzíti.

A vizsgálat megállapította továbbá, hogy a fejlesztés TOP-ból történő megvalósításának előfeltétele a tulajdonviszonyok rendezése, amely a szükséges forrás nagyságára való tekintettel hazai forrás terhére finanszírozható, összhangot teremtve ezáltal a NIPÜF előterjesztésében rögzítettekkel. A TOP 6.1 Gazdaságfejlesztés intézkedés az „önkormányzati tulajdonú üzleti infrastruktúra” fejlesztésére ad lehetőséget, így a TOP (önkormányzati többségi tulajdonú üzleti infrastruktúra) és a Gazdaságfejlesztési és Innovációs Operatív Program (a továbbiakban: GINOP) (többségi magántulajdonú üzleti infrastruktúra) közötti

lehatárolás alapján jelenleg egyetlen operatív programból sem lehetséges állami tulajdonban lévő iparterületek fejlesztése. A NIPÜF Zrt. potenciális szerepvállalásához kapcsolódóan a Kormány jóváhagyása esetén az Irányító Hatóság az operatív program módosítását fogja kezdeményezni az ipari parkok fejlesztését érintően. A módosítás célja a jogosult területek bővítése az állami tulajdonú területekkel, és a többségi állami tulajdonú gazdasági társaságok megjelenítése a kedvezményezettek körében.

A módosítás indoka, hogy egyes városoknál a meglévő iparterületek magas kihasználtsága, vagy a meglévő iparterületek korlátozott fogadókészsége és bővítési korlátai miatt új iparterületek kialakítása szükséges. Ezen igények megvalósítását a Kormány is támogatja állami területek és koordináció biztosításával, melyhez az 1835/2015 (XI. 24.) Korm. határozatban az iparterületek fejlesztésével a NIPÜF Zrt.-t bízta meg.

Az állami területek igénybevétele, a NIPÜF Zrt. bevonása és ezen területeken az önkormányzatok fejlesztései így abban esetben valósulhat meg szinergikusan, ha a jelenlegi tulajdoni és szervezeti korlátozások módosításra kerülnek.

Amennyiben a módosítás jóváhagyásra kerül, az ipari park fejlesztése finanszírozhatóvá válik a TOP keretében abban az esetben is, ha az állami tulajdonba kerül, akkor Szekszárd Megyei Jogú Város Önkormányzata a 1562/2016. (X. 13.) Korm. határozatban jóváhagyott többlet-kötelezettségvállalás keretében tervezi megvalósítani a NIPÜF előterjesztésében nem szereplő, I. ütemben kialakításra kerülő ipari park telekhatáron belüli alpinfrastruktúra (pl.: gáz, víz, csatorna, út, iparvágány, parkoló, elektromos vezetékrendszer, energia hálózat, távközlési és kommunikációs hálózat, hulladékkezelő létesítmények) kiépítését.

Komplex turisztikai fejlesztés

1. Gemenc-Dunapart – kikötő építése
2. Gemenci kisvasút felújítása, nyomvonal korszerűsítés és hosszabbítás, a gördülőállomány megújítása, cseréje, környezetbarát üzemeltetés és technológia
3. Kalandpark és új látogatóközpont kialakítása

A TOP keretében erdőgazdaság konzorciumi tagként sem nyújthat be pályázatot, azonban a kisvasutat a Gemenc Zrt. üzemelteti, állami tulajdon. A felhívás alapján nem támogatható új kisvasút, gördülőállomány beszerzése (a felújítás nem elegendő). Olyan fejlesztések pedig, amelyek Nemzeti Park Igazgatóságok által vagy kezelt területeken valósulnak meg nem támogathatóak.

A kikötő, kisvasút, kalandpark és új látogatóközpont megközelítése Szekszárd felől az 5113, majd ennek folytatásaként az 51369 jelű úton történik. Szekszárd Megyei Jogú Város Önkormányzata az ITP 2016. augusztusban zajlott felülvizsgálatakor a „Gazdaságfejlesztést és a munkaerő mobilitás ösztönzését szolgáló közlekedésfejlesztés” c. konstrukció keretében javasolta megnyitni forrást önálló pályázat benyújtási lehetőség biztosításával, melyben az 5113 jelű út 2+525 km és 4+375 km szelvények közötti szakasza érintett. Az Irányító Hatóság az illeszkedési vizsgálata során megállapította, hogy a tervezett komplex turisztikai fejlesztésen belül útfejlesztés tartalmában illeszthető a gazdaságfejlesztést és a munkaerő mobilitás ösztönzését szolgáló közlekedésfejlesztést támogató TOP-6.1.5 konstrukcióhoz. Az

Irányító Hatóság ezen fejlesztés uniós forrásból történő finanszírozhatósága érdekében javaslatot tett a Kormány számára a TOP keretében többlet-kötelezettségvállalás megtételére, melyről a Kormány jóváhagyó döntését az 1562/2016. (X.13.) Korm. határozat rögzíti.

A fentiek alapján Szekszárd Megyei Jogú Város Önkormányzata a 1562/2016. (X. 13.) Korm. határozatban jóváhagyott többlet-kötelezettségvállalás keretében tervezi megvalósítani az 5113. út melletti kerékpárút kialakítását a 2+525 km és 4+670 km szelvények között, illetve 51369 út felújítását 0+331 km és 7+301 km szelvények között, illetve mellette kerékpárút kialakítását 0+000 km és 7+301 km szelvények között

Projekt megnevezése (Kormányhatározati pontok)	PROJEKTEK forrásigénye ÖSSZESEN (Ft)	TOP tervezett finanszírozás forrásigénye (Ft)	Modern Városok Program tervezett finanszírozás hazai forrásigénye (Ft)
I. ütem: Szekszárdi Ipari Park bővítése (1159/2016. (IV. 5.) Korm. határozat 2. pontja alapján)	3 338 638 587	-	3 338 638 587
II. ütem: Szekszárdi Ipari Park bővítése (1159/2016. (IV. 5.) Korm. határozat 2. pontja alapján) TOP-6.1.1.	6 376 361 413	4 000 000 000	2 376 361 413
Gemenci erdő térségének természeti értékeit szem előtt tartó turisztikai fejlesztések (1159/2016. (IV. 5.) Korm. határozat 7. pontja alapján) TOP-6.1.5.	6 000 000 000	1 000 000 000	5 000 000 000

5. Az ITP indikátorvállalásai

TOP prioritás	Kimeneti indikátor neve	Mértékegysége	TOP Célértéke (2018)	Forrásarányos célérték (2018)	Az mjv által vállalt célérték (2018)	TOP Célértéke (2023)	Forrásarányos célérték (2023)	Az mjv által vállalt célérték (2023)
6. Fenntartható városfejlesztés a megyei jogú városokban	A fejlesztett vagy újonnan létesített iparterületek és ipari parkok területe	ha	150	2,67	3,00	749	13,29	13,30
	A felújított vagy korszerűsített utak teljes hossza	km	28	0,50	1,00	140	2,49	3,02
	Fejlesztett, 0-3 éves gyermekek elhelyezését biztosító férőhelyek száma	db	1050	19	19	5250	94	119
	Városi területeken létrehozott vagy helyreállított nyitott terek	m2	142000	2517,48	2517,48	710000	12587,40	12587,40
	Kialakított kerékpárforgalmi létesítmények hossza	km	67	1,19	1,22	334	5,93	6,00
	Üvegházhatású gázok becsült éves csökkenése	tonna CO ₂ egyenérték	36683	650,19	650,19	183417,01	3250,99	3250,99
	Fejlesztéssel érintett egészségügyi alapellátást nyújtó szolgálatok (benne: háziorvos, házi gyermekorvos, fogorvosi, védőnői szolgálat és kapcsolódó ügyeleti ellátás, iskola-egészségügyi ellátás) száma	db	108	2	2	540	10	10
	Helyreállított lakóegységek városi területeken	lakóegység	92	2	2	459	9	9
	A foglalkoztatási paktumok keretében munkaerőpiaci programokban résztvevők száma	fő	4420	79	79	22100	393	393
	Helyi társadalmi akciókban résztvevők száma	fő	82600	1462	1462	413000	7309	7309

6. Az ITP ütemezése

6. prioritás ntékedései	intézkedésre eső összeg	2015				2016				2017				2018				2019				2020				2021				2022				2023				Összes forrás	EiL
		1.né	2.né	3.né	4.né	1.né	2.né	3.né	4.né	1.né	2.né	3.né	4.né	1.né	2.né	3.né	4.né	1.né	2.né	3.né	4.né	1.né	2.né	3.né	4.né	1.fé	2.fé	1.fé	2.fé	1.fé	2.fé								
6.1. Gazdaságfejlesztés	2,047									0,6	0,5	0,547	0,4																									2,047	0,000
6.2. Családbarát, munkába állást segítő intézmények, köz-szolgáltatások fejlesztése	0,533							0,41					0,123																									0,533	0,000
6.3. Gazdaság-élénkítő és népesség-megtartó városfejlesztés	1,277												1,277																									1,277	0,000
6.4. Fenntartható városi közlekedés-fejlesztés	0,611								0,41				0,201																									0,611	0,000
6.5. Önkormányzatok energia-hatékonyágának és a megújuló energia-felhasználás arányának növelése	1,086								0,62				0,466																									1,086	0,000
6.6. Városi köz-szolgáltatások fejlesztése	0,371								0,1				0,201																									0,371	0,000
6.7. Leromlott városi területek rehabilitációja	0,163												0,163																									0,163	0,000
6.8. Gazdaság-fejlesztéshez kapcsolódó foglalkoztatás-fejlesztés	0,573							0,57					0,003																									0,573	0,000
6.9. Társadalmi kohéziót célzó helyi programok	0,202												0,202																									0,202	0,000
	6,863	0	0	0	0	0	0	0,98	1,13	0,801	2,879	0,673	0,4	0	0	0	0	0	0	0	0	0	0	0	0	0	0	0	0	0	0	0	0	0	0	0	0	6,863	0,000

Az ITP forrásfelhasználásának éves ütemezésének kialakítása során az egyes intézkedések tekintetében az alábbi megfontolások, elvek kerültek fokozottan figyelembe vételre:

- Az ITP tervezés és végrehajtás időkerete 2014-2020-ig terjed (a projektek végrehajtására további 3 év áll rendelkezésre),
- Az ütemterv összeállítása során a kötelezettségvállalás mértéke került feltüntetésre az egyes intézkedésekre vonatkozóan,
- *Az új pályázati rendszer szerint a részletes tervezés a projekt ötletek elfogadását követően történik.*

7. Mellékletek

1 db Excel formátumú ITP melléklet

1 db az ITP törzsszövegből és az Excelből generált PDF, amely már a közgyűlési határozat számát is tartalmazza. (végleges változat)

Kérjük, az AK űslapban található ellenőrzés eredményeit vegye nyitányba az űtemezés véglegesítése során.
Kérjük, a táblázatot illeszse be az ITP dokumentum 6. fejezetébe, kép formátumban.

ŰTEMEZÉS

MJV neve:	Szeksárd Megyei Jogú Város
MJV ITP neve:	Szeksárd Megyei Jogú Város Integrált Területi Programja
MJV forráskerete (Mrd Ft):	6,86

6. prioritás ntékedései	intézkedésre eső összeg	2015				2016				2017				2018			
		1.né	2.né	3.né	4.né	1.né	2.né	3.né	4.né	1.né	2.né	3.né	4.né	1.né	2.né	3.né	4.né
6.1. Gazdaságfejlesztés	2,047									0,6	0,5	0,547	0,4				
6.2 Családbarát, munkába állást segítő intézmények, közszolgáltatások fejlesztése	0,533							0,41				0,123					
6.3 Gazdaság-élénkítő és népesség-megtartó városfejlesztés	1,277										1,277						
6.4 Fenntartható városi közlekedés-fejlesztés	0,611							0,41			0,201						
6.5 Önkormányzatok energia-hatékonyágának és a megújuló energia-felhasználás arányának növelése	1,086							0,62			0,466						
6.6 Városi köz-szolgáltatások fejlesztése	0,371							0,1		0,201	0,07						
6.7 Leromlott városi területek rehabilitációja	0,163										0,163						
6.8 Gazdaság-fejlesztéshez kapcsolódó foglalkoztatás-fejlesztés	0,573							0,57				0,003					
6.9 Társadalmi kohéziót célzó helyi programok	0,202										0,202						

FORRÁSKERET ALLOKÁCIÓ 1.

MJV neve:	Szekszárd Megyei Jogú Város
MJV ITP neve:	Szekszárd Megyei Jogú Város Integrált Területi Programja
MJV forráskerete (Mrd Ft):	6,86

TOP 6. prioritás intézkedései	6.1 Gazdaság-fejlesztés	6.2 Családbarát, munkába állást segítő intézmények, köz-szolgáltatások fejlesztése	6.3 Gazdaság-élénkítő és népesség-megtartó városfejlesztés	6.4 Fenntartható városi közlekedés-fejlesztés	6.5 Önkormányzatok energia-hatékonyságának és a megújuló energia-felhasználás arányának növelése	6.6 Városi köz-szolgáltatások fejlesztése	6.7 Leromlott városi területek rehabilitációja	6.8 Gazdaság-fejlesztéshez kapcsolódó foglalkoztatás-fejlesztés	6.9 Társadalmi kohéziót célzó helyi programok
Forrást biztosító Strukturális Alap megnevezése	ERFA	ERFA	ERFA	ERFA	ERFA	ERFA	ERFA	ESZA	
TOP 6. prioritás intézkedései közötti forrásmegosztás (Mrd Ft)	115,420	30,044	72,030	34,455	61,271	20,924	9,182	32,300	11,415
Az mjev forráskeretének megoszlása a TOP 6. prioritás intézkedései között (Mrd Ft)	2,046	0,533	1,277	0,611	1,086	0,371	0,163	0,572	0,202
Az egyes TOP prioritásokon belül az intézkedések közötti saját igényeken alapuló forrásmegosztás (Mrd Ft)	2,047	0,533	1,277	0,611	1,086	0,371	0,163	0,573	0,202
2015-ben meghirdetett források (Mrd Ft)	0,000	0,410	0,000	0,410	0,620	0,100	0,000	0,570	0,000
2016-ban meghirdetésre kerülő források (Mrd Ft)	1,647	0,123	1,277	0,201	0,466	0,271	0,163	0,003	0,202
2017-ben meghirdetésre kerülő források (Mrd Ft)	0,400	0,000	0,000	0,000	0,000	0,000	0,000	0,000	0,000

Eltérés rövid indoklása:

Nem releváns.

Nem releváns.

Nem releváns.

Nem releváns.

Nem releváns.

Nem releváns.

FORRÁSKERET ALLOKÁCIÓ 2.

MNV neve:	Szekszárd Megyei Igazgató Város
MNV ITP neve:	Szekszárd Megyei Igazgató Város Integrált Területi Programja
MNV Forráskerete (Mrd Ft):	6,86

		6.1 Gazdaság-fejlesztés	6.2 Csatlékházak, munkába állást segítő kezdeményezés, köz-szolgáltatások fejlesztése	6.3 Gazdaság-élelmiszer és népművelési-magartási városfejlesztés	6.4 Fenntartható városi közlekedés-fejlesztés	6.5 Önkormányzatok energia-hatékonyágának és a megújuló energia felhasználási arányának növelése	6.6 Városi köz-szolgáltatások fejlesztése	6.7 Leromlott városi területek rehabilitációja	6.8 Gazdaság-fejlesztéshez kapcsolódó foglalkoztatás-fejlesztés	6.9 Törzsválami kiegészítő célú helyi programok	Ellenőrzés
Forráskeret felhasználási módok	MNV önkormányzat projektjei	1,747	0,533	1,277	0,611	1,086	0,371	0,163	0,373	0,000	6,361
	Kiemelt kezdeményezési csoport kerete	0,300	0,000	0,000	0,000	0,000	0,000	0,000	0,000	0,302	0,502
	Minden jogot átvesztett igényvezető	0,000	0,000	0,000	0,000	0,000	0,000	0,000	0,000	0,000	0,000
	Összesen:	2,047	0,533	1,277	0,611	1,086	0,371	0,163	0,373	0,302	6,863
	Privilégium nélküli intézkedésekkel történő megvalósítás (Mrd Ft)	2,047	0,533	1,277	0,611	1,086	0,371	0,163	0,373	0,302	

Hirdetési kódja		6.1	6.2	6.3	6.4	6.5	6.6	6.7	6.8	6.9	
Kérjük, a levet táblázat összhangban legyen a kiemelt kezdeményezési csoportok és vételezési indoklásaival!	A forráskeret felhasználási módok részletezése	MNV önkormányzat projektjei, Kiemelt kezdeményezési csoport kerete (TOP-6.1.4. Összetett helyi önkormányzatok támogatása (OPF 127), Helyi önkormányzatok, önkormányzati feladatokat által helyettesítő gazdasági feladatok, amikre az önkormányzatok többségi tulajdonúval rendelkeznek (OPF 11, 17), Egyéb jogi személyek (OPF 16), Magyarországi területen alapított és itt székhelyét rendelkező, jog személyiséggel rendelkező, a 2011. évi CXCV. törvény alapján (OPF 12, 121, 126, OPF 104, 105, 106), jogszabály alapján megvalósított közérdekelő építkezések (pl. NF 24., Magyar Nemzeti Operatív Program, TOP 4.1.1. Összetett Helyi Közös Népességi Támogatási Intézkedések Feladatcsoportjai (OPF 12, 17), Önkormányzat többségi tulajdonú vállalkozások (OPF 79, 79, 10)	MNV önkormányzat projektjei	MNV önkormányzat projektjei	MNV önkormányzat projektjei	MNV önkormányzat projektjei	MNV önkormányzat projektjei	MNV önkormányzat projektjei	MNV önkormányzat projektjei	MNV önkormányzat projektjei	Kiemelt kezdeményezési csoport kerete, helyi önkormányzat költségvetése (OPF 122), helyi nemzetiség önkormányzat (OPF 116), Magyarországi területen alapított és itt székhelyét rendelkező, jog személyiséggel rendelkező, a 2011. évi CXCV. törvény alapján (OPF 116, 117, 119, 121, 121, 126, 128, 131, 29, 103, 105, 106), egyéb jogi személy (OPF 102, 103), önkormányzat többségi tulajdonú vállalkozások (OPF 114, 114, 116, 121, 128, 129, 117, 124, 129)
	A forráskeret felhasználási módok indoklása	Az adott intézkedés/konstrukció esetében támogatásra jogosult személyek körének pályázati - felvételi és tulajdonosi szempontokra vonatkozó									Az adott intézkedés/konstrukció esetében támogatásra jogosult személyek körének pályázati - felvételi és tulajdonosi szempontokra vonatkozó

MJV neve:	Szekszárd Megyei Jogú Város	
MJV ITP neve:	Szekszárd Megyei Jogú Város Integrált Területi Programja	
MJV forráskeret (Mrd Ft):	6,86	

Intézkedés megnevezése	Fejlesztési elképzelések / beavatkozás megnevezése	A fejlesztési elképzelés /beavatkozás becsült költsége (Ft)	Első forrásfelhasználási mód keret összege (az adat forrása a 3. munkalap)
6.1 Gazdaság-fejlesztés	az intézkedés fejlesztési elképzelései összesen	1 747 000 000,00 Ft	
	Ipari park fejlesztése	500 000 000,00 Ft	
	Inkubátor ház	400 000 000,00 Ft	
	Logisztikai központ	547 000 000,00 Ft	
	Rendezvényhelyszínek fejlesztése	200 000 000,00 Ft	
	Vízi turizmus fejlesztése	100 000 000,00 Ft	
6.2 Családbarát, munkába állást segítő intézmények, köz-	az intézkedés fejlesztési elképzelései összesen	533 000 000,00 Ft	
	Városi bölcsőde építése (Kadarka utcai mini bölcsőde létrehozása)	97 046 685,00 Ft	
	Meglévő intézmények fejlesztése (Óvoda és bölcsőde fejlesztés Szekszárd Szőlőhegyen)	157 753 952,00 Ft	
	Meglévő intézmények fejlesztése (Városi Bölcsőde fejlesztése)	155 199 363,00 Ft	
	Óvoda bővítés, építés	123 000 000,00 Ft	
6.3 Gazdaság-élénkítő és népszerűségi városfejlesztés	az intézkedés fejlesztési elképzelései összesen	1 277 000 000,00 Ft	
	Városközpont rehabilitáció	1 277 000 000,00 Ft	
6.4 Fenntartható városi közlekedés-fejlesztés	az intézkedés fejlesztési elképzelései összesen	611 000 000,00 Ft	
	Északi városrészt feltáró kerékpárút (Kerékpárosbarát Szekszárd)	410 000 000,00 Ft	
	Kerékpárhálózat fejlesztés	101 000 000,00 Ft	
	Fenntartható Városi Mobilitási Terv	100 000 000,00 Ft	
6.5 Önkormányzatok energia-hatékonyágának és megújuló	az intézkedés fejlesztési elképzelései összesen	1 086 000 000,00 Ft	
	IV. sz. általános iskola energetikai korszerűsítése	466 000 000,00 Ft	
	V. sz. általános iskola energetikai korszerűsítése	590 000 000,00 Ft	
	Szekszárdi Városi Bölcsőde energetikai korszerűsítése és a Szekszárdi Gyermeklánc Óvoda Szőlőhegyi Tagintézménye	30 000 000,00 Ft	
6.6 Városi köz-szolgáltatások fejlesztése	az intézkedés fejlesztési elképzelései összesen	371 000 000,00 Ft	
	Új orvosi rendelő építése	50 000 000,00 Ft	
	Meglévő orvosi rendelők fejlesztése (Egészségügyi alapellátás fejlesztése a Szekszárd, Wigand tér 1-2. szám alatt)	78 162 201,00 Ft	
	Meglévő orvosi rendelők fejlesztése	41 837 799,00 Ft	
	Ügyelet központ kialakítása	201 000 000,00 Ft	
6.7 Leromlott városi területek rehabilitációja	az intézkedés fejlesztési elképzelései összesen	163 000 000,00 Ft	
	Szociális városrehabilitáció	163 000 000,00 Ft	
6.8 Gazdaság-fejlesztéshez kapcsolódó foglalkoztatás-fejlesztés	az intézkedés fejlesztési elképzelései összesen	573 000 000,00 Ft	
	Foglalkoztatási paktumok	570 000 000,00 Ft	
	Maradvány	3 000 000,00 Ft	
6.9 Társadalmi kohéziót célzó helyi programok	az intézkedés fejlesztési elképzelései összesen	202 000 000,00 Ft	
	Társadalmi kohéziót célzó programok (kiemelt kedvezményezett kerete)	202 000 000,00 Ft	

TOP prioritás/egyedi célkitűzés	Kimeneti indikátor neve	Mértékegysége	Arány a megye intézkedésmenkendi választott forráskereteti alapján	TOP Céltértele (2018)	Forráskeretelési célterék (2018)	TOP Céltértele (2023)	TOP forrás-arányos indikátorértékek	Forráskeretelési célterék (2023)
6.1 Gazdaságfejlesztés								
	Támogatásban részesülő vállalkozások száma	db	1,77%			4422	79	79
	Vissza nem térítendő támogatásban részesülő vállalkozások száma	db				22	1	1
	A nem pénzügyi támogatásban részesülő vállalkozások száma	db				4400	78	79
	A fejlesztett vagy újonnan létesített iparterületek és ipari parkok területe	ha		150	2,66	749	13,28	13,29
	A rehabilitált talaj ösütkerterjedése	ha				303	5,38	5,38
	A természeti és a kulturális örökségnek, illetve látványosságának minőségét javító támogatott helyszíneken tett látogatások várható számának növekedése	látogató/év				500000	8863	8868
A felújított vagy korszerűsített utak teljes hossza	km			28	0,50	140	2,49	2,49
6.2 Családbarát, munkába állást segítő intézmények, köz-szolgáltatások fejlesztése								
	Fejlesztett, 0-3 éves gyermekek elhelyezését biztosító férőhelyek száma	db	1,77%	1050	19	5250	94	94
	Újonnan létesített, 0-3 éves gyermekek elhelyezését biztosító férőhelyek száma	db				4250	76	76
	Újonnan létesített, 3-6 éves gyermekek elhelyezését biztosító férőhelyek száma	db				1500	27	27
	Fejlesztett, 3-6 éves gyermekek elhelyezését biztosító férőhelyek száma	db				11500	204	205
6.3 Gazdaság-élénkítő és népesség-megtartó városfejlesztés								
	Városi területeken létesített vagy helyreállított nyitott terek	m ²	1,77%	142000	2517,48	710000	12584,20	12587,40
	Integrált városfejlesztési stratégiákba bevont területek lakossága	személy				1900000	33677	33685
	Bel- és csapadék-vízvédelmi létesítmények hossza	m				176000	3119,47	3120,26
	A rehabilitált talaj ösütkerterjedése	ha				19	0,34	0,34
	Városi területeken épített vagy renovált köz- vagy kereskedelmi épületek	m ²				83000	1471,12	1471,49
	Megújult vagy újonnan kialakított zöldfelület nagysága	m ²				822000	14569,31	14573,02
6.4 Fenntartható városi közeledés-fejlesztés								
	Kialakított kerékpárosbarát települések vagy településrészek száma	db	1,77%			20	1	1
	Közeledésbiztonsági fejlesztést megvalósított települések száma	db				20	1	1
	Kialakított új forgalomcsillapított övezetek száma	db				20	1	1
	Kialakított kerékpárforgalmi létesítmények hossza	km		67	1,19	334	6	5,93
6.5 Önkormányzatok energia-hatékonyágának és a megújuló energia-felhasználás arányának növelése								
	A középületek éves primerenergia-fogyasztásának csökkentése	kWh/év	1,77%			12272078	217513,02	217516,88
	A megújulóenergia-termelés további kapacitása	MW				160,77	2,85	2,85
	Üvegházhatású gázok becsült éves csökkentése	tonna CO ₂ -egyenérték		36683	650,19	183417,01	3250,93	3250,99
	Energiatahatékonyági fejlesztések által elért primer energia felhasználás csökkentés	PJ/év				0,31	0,01	0,01
	A megújuló energiaforrásból előállított energiamennyiség	PJ/év				1,52	0,03	0,03
6.6 Városi köz-szolgáltatások fejlesztése								
	Jobb egészségügyi szolgáltatásokban részesülő lakosság	fő	1,77%			105000	1862	1862
	Fejlesztéssel érintett egészségügyi alapellátást nyújtó szolgáltatások (bemutató, házi gyermekorvos, fogorvos, védőnői szolgálat és kapcsolódó ügyeleti ellátás, iskola-egészségügyi ellátás) száma	db		108	2	540	10	10
	Újonnan épített vagy felújított rendezők, tanácsadók száma	db				360	7	7
	A fejlesztés révén létrejövő, megújuló szociális alapszolgáltatások száma	db				130	3	3
6.7 Leromlott városi területek rehabilitációja								
	Helyreállított lakóegységek városi területeken	lakóegység	1,78%	92	2	459	9	9
	Városi területeken épített vagy renovált köz- vagy kereskedelmi épületek	m ²				1330	23,58	23,62
	Városi területeken létesített vagy helyreállított nyitott terek	m ²				56130	994,87	996,43
	Integrált városfejlesztési stratégiákba bevont területek lakossága	fő				1664620	29505	29511
	Szociális célú városrehabilitációval érintett akcióterületen élő lakosság száma	fő				57000	1011	1012
6.8 Gazdaság-fejlesztéshez kapcsolódó foglalkoztatás-fejlesztés								
	A foglalkoztatási paktumok keretében munkaerőpiaci programokban résztvevők száma	szám	1,77%	4420	79	22100	392	393
6.9 Társadalmi kohéziót célzó helyi programok								
	Szociális városrehabilitációs programmal elért hátrányos helyzetű lakosság száma	fő	1,77%			22800	405	404
	Helyi társadalmi akciókban résztvevők száma	fő		82600	1462	413000	7321	7309

Kérjük, az AK üszlopban található ellenőrzés eredményeit vegye nyilvántartásba az ütemezés véglegesítése során!
Kérjük, a táblázatot illesse be az ITP dokumentum 6. fejezetébe, kép formátumban.

ÜTEMEZÉS

MJV neve:	Szekszárd Megyei Jogú Város
MJV ITP neve:	Szekszárd Megyei Jogú Város Integrált Területi Programja
MJV forráskerete (Mrd Ft):	6,86

6. prioritás ntékedései	intézkedésre eső összeg	2015				2016				2017				2018			
		1.né	2.né	3.né	4.né	1.né	2.né	3.né	4.né	1.né	2.né	3.né	4.né	1.né	2.né	3.né	4.né
6.1. Gazdaságfejlesztés	2,047									0,6	0,5	0,547	0,4				
6.2 Családbarát, munkába állást segítő intézmények, közszolgáltatások fejlesztése	0,533							0,41				0,123					
6.3 Gazdaság-élénkítő és népesség-megtartó városfejlesztés	1,277										1,277						
6.4 Fenntartható városi közlekedés-fejlesztés	0,611							0,41			0,201						
6.5 Önkormányzatok energia-hatékonyágának és a megújuló energia-felhasználás arányának növelése	1,086							0,62			0,466						
6.6 Városi köz-szolgáltatások fejlesztése	0,371							0,1		0,201	0,07						
6.7 Leromlott városi területek rehabilitációja	0,163										0,163						
6.8 Gazdaság-fejlesztéshez kapcsolódó foglalkoztatás-fejlesztés	0,573							0,57				0,003					
6.9 Társadalmi kohéziót célzó helyi programok	0,202										0,202						