



SZEKSZÁRD MEGYEI JOGÚ VÁROS ÖNKORMÁNYZATA
KÖZGYŰLÉSÉNEK
GAZDASÁGI ÉS VÁROSFEJLESZTÉSI BIZOTTSÁGA

AZ ELŐTERJESZTÉS SORSZÁMA: 162.
MELLÉKLET: 7 db

TÁRGY: Javaslát „Vállalkozási szerződés a Szekszárdi Vagyonkezelő Kft. tulajdonában álló, Szekszárd, Dózsa Gy. u. 1. sz. alatti ingatlan felújítási munkáinak elvégzésére a TOP-7.1.1-16-H-ERFA-2019-00381 „A Belvárosi Közösségi Ház felújítása” elnevezésű projekt keretében” tárgyú közbeszerzési értékhatár alatti meghívásos pályázati eljárás megindítására

ELŐTERJESZTÉS

a Gazdasági és Városfejlesztési Bizottság

2020.07.06 -i rendes ülésére

ELŐTERJESZTŐ: *Rozinka Attila igazgatóságvezető*

TÖRVÉNYESSÉGI VÉLEMÉNYEZÉSRE BEMUTATVA:

Terjedelem: 1+ 4 oldal

Tisztelt Bizottság!

Szekszárdi Vagyonkezelő Kft. tulajdonában álló Szekszárd, Dózsa Gy. u. 1. sz. alatti ingatlan épületet döntően a Tolna Megyei Mozgáskorlátozottak Megyei Egyesülete használja részben irodaként, részben közösségi helyszíneként. Az épület felújítási munkáink elvégzése időszerűvé vált, mivel a rendeltetési egység állapota leromlott. A felújítás érdekében a Szekszárdi Vagyonkezelő Kft. és a Tolna Megyei Mozgáskorlátozottak Egyesülete konzorciumi megállapodást kötött és sikeresen pályázott a beruházáshoz szükséges forrásra.

A fejlesztés kiemelt célcsoportja a helyi mozgássérültek alkotják, akik a már jelenleg is fejlesztéssel érintett ingatlanban tartják közösségi összejöveteleik egy részét, valamint itt működtetik irodájukat. A beruházás számukra is lehetővé teszi különböző színvonalas társas szabadidős programok megvalósítását egy olyan megújult helyen, ahol az akadálymentesítéssel kapcsolatos igényeknek is megfelelő belső tér áll majd rendelkezésre.

A projekt célcsoportját – a kiemelt célcsoportokon felül – a helyi lakosság teljes egésze képezi. A fejlesztés minden szekszárdi lakos számára biztosítja a megújuló fedett kulturális helyszínt, azaz a helyi lakosság könnyebben érhet el egy olyan vonzó közösségi és kulturális teret, mely lehetővé teszi különböző színvonalas társas szabadidős programok megvalósítását. Ez a helyi identitás erősödéséhez, a lakossági együttműködések fokozásához és közvetve akár az elvándorlás mértékének csökkenéséhez is vezethet hosszútávon. A fejlesztés során létrehozott közösségi funkciók diszkriminációmentes hozzáférése biztosított a fenntartási időszakban és azon túl is.

Az ingatlan felújítása tekintetében az alábbi feladatok elvégzése szükséges:

Ajánlattevő feladata a régi tetőhéjzat, a lécezés és az ereszdeszkázás elbontását követően ellenlécezéssel páraáteresztő fólia alkalmazásával új tetőlécezéssel Bramac hódfarkú cserépfedés készítése, a szükséges kiegészítő elemekkel kompletten. Szükséges továbbá a rendeltetési egység nedves falait falátvágásos technológiával utólagosan korhadásmentes polietilén lemezzel szigetelni, egyúttal az elavult padlóburkolatokat felbontása, valamint az aljzatbeton javítása után a WC, az előtér és a D-i iroda aljzatának talajpára elleni szigeteléssel való ellátása. Vizesblokkok felújítása. Új villamoshálózat kiépítése. Az épület nyugati helyiségeiben új padlóburkolat építése, míg a K-i helyiségekben csiszolás-lakkozással a régi parketta burkolat felújítása a kivitelező feladata. A jelenlegi konvektoros fűtési rendszer helyett új, kondenzációs kazánnal ellátott központ fűtési rendszer kialakítása.

A homlokzati nyílászárókat a meglévővel azonos rajzolatú, rétegragasztott, hosszoldott borovi fenyő frízből készült új, hőszigetelő üvegezésű ($u=1,0 \text{ W/m}^2\text{K}$), felületkezelt nyílászárókra kell cserélni a belső nyílászárók javításával, mázolásával. Az elhasznált bádogos szerkezetek cseréje. A belső falakra 1 m magasságig szárító vakolat, teljes újra festést, míg a homlokzat tapaszba ágyazott üvegszövet háló erősítéssel glettelést és légáteresztő szilikátfestést alkalmazzanak. A bejárati és a rendeltetési egység körüli járda szükséges mértékű felújítása.

Az épület funkcionális akadálymentesítése a rehabilitációs szakmérnök nyilatkozata alapján. A tervezett felújítás az épületben szerkezeti változtatást nem eredményez. A felújítási munkálatok nem engedélykötelesek.

Ajánlatkérő Ajánlattevő rendelkezésére bocsátja a Műszaki dokumentációt és az árazatlan költségvetéseket.

Ajánlattevőnek jelen ajánlattételi felhívás mellékleteként megküldött árazatlan, excel formátumú költségvetéseket szükséges beáraznia:

- 4. sz. melléklet Víz gáz fűtés költségvetés,
- 5. sz. melléklet villanyszerelés költségvetés,
- 6. sz. melléklet építész költségvetés

A kiírandó ajánlattételi felhívásban alkalmassági követelményként az Ajánlattevők számára előírásra kerül, hogy Ajánlattevőnek az ajánlat benyújtásának időpontjában lejárt esedékességű, meg nem fizetett adótartozása (ingatlan, iparűzési), illetve adók módjára behajtható köztartozása a Szekszárd Megyei Jogú Város Önkormányzata felé nem áll fenn.

Az épületfelújítási munkák teljesítésének határideje a szerződéskötés aláírásától számított 90 napban kerül meghatározásra.

Értékelési szempontként az ajánlati ár (90 súlyszámmal értékelve) mellett Szekszárd Megyei Jogú Város Önkormányzata felé fizetett Iparűzési adó fizetési kötelezettség mértéke Ajánlattevő által befizetett összes iparűzési adó %-ában került be a felhívásba (10 súlyszámmal).

Az ajánlattételi felhívás kiírása kapcsán az előkészítő munkálatokat a Szekszárdi Vagyonkezelő Kft. végezte el, egyúttal rendelkezésre bocsátotta az ajánlattételi felhívás tervezetét, a műszaki dokumentációt, ajánlattevők által beárazandó költségvetéseket és a javasolt ajánlattevői kört is.

Szekszárd Megyei Jogú Város Önkormányzata a Szekszárdi Vagyonkezelő Kft. (7100 Szekszárd, Bezerédj I. u. 2.) nevében folytatja le a beszerzési eljárást az épület felújítására, a Szerződő fél (Megrendelő) Szekszárdi Vagyonkezelő Kft. lesz.

Jelen előterjesztés mellékletét képezik a beszerzési eljárás főbb dokumentumai: ajánlattételi felhívás, az ajánlati adatlap/felolvasólap, ajánlattevő által beárazandó költségvetések, műszaki dokumentáció és a Szekszárdi Vagyonkezelő Kft. által javasolt ajánlattevői kör.

Az ajánlattételi felhívás tartalmának, feltételeinek jóváhagyásán kívül szükséges meghatározni az ajánlattételi határidőt, valamint a meghívandó gazdasági szereplők körét.

Kérem a Tisztelt Bizottságot, az előterjesztés megtárgyalására és a határozati javaslat elfogadására.

Szekszárd, 2020. július 02.

Rozinka Attila
igazgatóságvezető

Határozati javaslat

Szekszárd Megyei Jogú Város Önkormányzata Közgyűlése Gazdasági és Városfejlesztési Bizottságának .../2020. (VII.6.) határozata

a „Vállalkozási szerződés a Szekszárdi Vagyonkezelő Kft. tulajdonában álló, Szekszárd, Dózsa Gy. u. 1. sz. alatti ingatlan felújítási munkáinak elvégzésére a TOP-7.1.1-16-H-ERFA-2019-00381 „A Belvárosi Közösségi Ház felújítása” elnevezésű projekt keretében” tárgyában kiírt közbeszerzési értékhatár alatti meghívásos pályázati eljárás megindításáról

Szekszárd Megyei Jogú Város Önkormányzata Közgyűlésének Gazdasági és Városfejlesztési Bizottsága a Szervezeti és Működési Szabályzatról szóló 29/2019. (XII.23.) önkormányzati rendelet 1. melléklet Gazdasági és Városfejlesztési Bizottság alcím 1.26. pontjában kapott felhatalmazás alapján eljárva

1. dönt a „Vállalkozási szerződés a Szekszárdi Vagyonkezelő Kft. tulajdonában álló, Szekszárd, Dózsa Gy. u. 1. sz. alatti ingatlan felújítási munkáinak elvégzésére a TOP-7.1.1-16-H-ERFA-2019-00381 „A Belvárosi Közösségi Ház felújítása” elnevezésű projekt keretében” tárgyú közbeszerzési értékhatár alatti meghívásos pályázati eljárás **ajánlattételi felhívásáról és az eljárás megindításáról;**

Határidő: 2020. július 6.

Felelős: Bomba Gábor elnök

2. az 1. pont szerinti beszerzési eljárás ajánlattételi határidejét 2020. napjában határozza meg;

Határidő: 2020. július 6.

Felelős: Bomba Gábor elnök

3. az 1. pont szerinti beszerzési eljárási meghívásra kerülő gazdasági szereplők körét az alábbiak szerint határozza meg:

.....
.....
.....
.....
.....
.....

Határidő: 2020. július 6.

Felelős: Bomba Gábor elnök

4. felhívja a Polgármesteri Hivatalt az eljárás elindításával kapcsolatos eljárási cselekmények megtételére és a szükséges dokumentumok aláírására;

Határidő: 2020. július 8.

Felelős: Rikker Anita Márta mb. osztályvezető

5. felhívja a Polgármesteri Hivatalt, hogy a beszerzési eljárás eredményét terjessze a Bizottság következő ülésére.

Határidő: 2020. július 20.

Felelős: Rikker Anita Márta mb. osztályvezető

AJÁNLATI ADATLAP
(Felolvasólap)

TÁRGY: „Vállalkozási szerződés a Szekszárdi Vagyonkezelő Kft. tulajdonában álló, Szekszárd, Dózsa Gy. u. 1. sz. alatti ingatlan felújítási munkáinak elvégzésére a TOP-7.1.1-16-H-ERFA-2019-00381 „A Belvárosi Közösségi Ház felújítása” elnevezésű projekt keretében”

1. Ajánlatkérő adatai:

Ajánlatkérő neve: Szekszárd Megyei Jogú Város Önkormányzata

Székhelye: 7100 Szekszárd, Béla király tér 8.

Adószáma: 15733562-2-17

Szekszárd Megyei Jogú Város Önkormányzata a Szekszárdi Vagyonkezelő Kft. (7100 Szekszárd, Bezerédj I. u. 2.) nevében folytatja le jelen beszerzési eljárást, a Szerződő fél (Megrendelő) Szekszárdi Vagyonkezelő Kft. lesz.

2. Ajánlattevő adatai

Ajánlattevő neve:

Székhelye:

Adószáma:

Értesítési címek:

Kapcsolattartó neve:.....

Tel/Fax száma:

E-mail címe:

Postai címe:

3. A szerződés tárgyára vonatkozó ajánlat, az ajánlattevő által kért ellenszolgáltatás (Ft):

MEGNEVEZÉS	Összes nettó ajánlati ár (Ft)	ÁFA (27 %) (Ft)	Összes bruttó ajánlati ár (nettó aj. ár. + ÁFA) (Ft)
Dózsa Gy. u. 1. sz. ingatlan felújítása (Ajánlattételi felhívás 3. pontja alapján)			
a./ Víz gáz fűtés költségvetés anyagköltsége és díjköltsége összesen A Víz gáz fűtés költségvetés „Záradék” munkalapon szereplő összesített értékek feltüntetése			

b./ villanyszerelés költségvetés anyagköltsége és díjköltsége összesen A villanyszerelés költségvetés „Záradék” munkalapon szereplő összesített értékek feltüntetése			
c./ építész költségvetés anyagköltsége és díjköltsége összesen Az építész költségvetés „Összesítő” munkalapon szereplő összesített értékek feltüntetése			
c./ MINDÖSSZES AJÁNLATI ÁR (a. – c. pontokban szereplő összegek MINDÖSSZESEN)			

4. Szekszárd Megyei Jogú Város Önkormányzata felé fizetett Iparűzési adó fizetési kötelezettség mértéke Ajánlattevő által befizetett összes iparűzési adó %-ában: (%)

5. A szerződés időtartama, vagy a teljesítés határideje:

Az ingatlanfelújítási munkák teljesítésének határideje: A szerződéskötés aláírásától számított 90 nap. (Ajánlatkérő előteljesítést elfogad)

6. Az ajánlati kötöttség minimális időtartama: Az ajánlattételi határidő lejártától számított 60 nap.

7. Az ajánlat érvényességi ideje (minimális időtartama az ajánlattételi határidő lejártától számított 60 nap):

..... 2020.

.....
Ajánlattevő cégszerű aláírása

„Vállalkozási szerződés a Szekszárdi Vagyonkezelő Kft. tulajdonában álló, Szekszárd, Dózsa Gy. u. 1. sz. alatti ingatlan felújítási munkáinak elvégzésére a TOP-7.1.1-16-H-ERFA-2019-00381 „A Belvárosi Községi Ház felújítása” elnevezésű projekt keretében”

ÁRAJÁNLATTÉTELI FELHÍVÁS

1. Az ajánlatkérő neve, címe, távirati címe, telefon-, és telefaxszámai:

Szekszárd Megyei Jogú Város Önkormányzata			
Cím:	7100 Szekszárd, Béla király tér 8.	Képviseli:	Ács Rezső polgármester
Telefon	+36 74/504-100	E-mail:	beszerzes@szekszard.hu
Telefax:	+36 74/510-251 (Jegyzői Titkárság)	Internet cím (URL):	www.szekszard.hu

2. A választott eljárás

Ajánlatkérő jelen közbeszerzési értékhatár alatti beszerzését meghívásos pályázati rendszer keretében árajánlattételi felhívás ajánlattevők felé történő egyidejű megküldésével bonyolítja.

Szekszárd Megyei Jogú Város Önkormányzata a Szekszárdi Vagyonkezelő Kft. (7100 Szekszárd, Bezerédj I. u. 2.) nevében folytatja le jelen beszerzési eljárást, a Szerződő fél (Megrendelő) Szekszárdi Vagyonkezelő Kft. lesz.

2.1. A szerződés meghatározása, amire ajánlatot kérnek

Vállalkozási szerződés a Szekszárdi Vagyonkezelő Kft. tulajdonában álló, Szekszárd, Dózsa Gy. u. 1. sz. alatti ingatlan felújítási munkáinak elvégzésére a TOP-7.1.1-16-H-ERFA-2019-00381 „A Belvárosi Községi Ház felújítása” elnevezésű projekt keretében.

3. A beszerzés tárgya és mennyisége, ellátandó feladatok:

Ajánlattevő feladata a Szekszárdi Vagyonkezelő Kft. tulajdonában álló Szekszárd, Dózsa Gy. u. 1. sz. alatti ingatlan felújítási munkáinak elvégzése, azaz egy önálló rendeltetési egység felújításáról szól a fejlesztés. Jelenleg a rendeltetési egység állapota leromlott, ahogy az energetikai tanúsítványon és a csatolt fotódokumentációban is látható, jelentős fejlesztésre szorul. Jelenleg az épületet döntően a Tolna Megyei Mozgáskorlátozottak Megyei Egyesülete használja részben irodaként, részben közösségi helyszíneként.

A fejlesztés kiemelt célcsoportját a helyi mozgássérültek alkotják, akik a már jelenleg is fejlesztéssel érintett ingatlanban tartják közösségi összejöveteleik egy részét, valamint itt működtetik irodájukat. A beruházás számukra is lehetővé teszi különböző színvonalas társas szabadidős programok megvalósítását egy olyan megújult helyen, ahol az akadálymentesítéssel kapcsolatos igényeknek is megfelelő belső tér áll majd rendelkezésre.

A projekt célcsoportját – a kiemelt célcsoportokon felül – a helyi lakosság teljes egésze képezi. A fejlesztés minden szekszárdi lakos számára biztosítja a megújuló fedett kulturális helyszínt, azaz a helyi lakosság könnyebben érhet el egy olyan vonzó közösségi és kulturális teret, mely lehetővé teszi különböző színvonalas társas szabadidős programok megvalósítását. Ez a helyi identitás erősödéséhez, a lakossági együttműködések fokozásához és közvetve akár az elvándorlás mértékének csökkenéséhez is vezethet hosszútávon. A fejlesztés során létrehozott közösségi funkciók diszkriminációmentes hozzáférése biztosított a fenntartási időszakban és azon túl is.

„Vállalkozási szerződés a Szekszárdi Vagyonkezelő Kft. tulajdonában álló, Szekszárd, Dózsa Gy. u. 1. sz. alatti ingatlan felújítási munkáinak elvégzésére a TOP-7.1.1-16-H-ERFA-2019-00381 „A Belvárosi Községi Ház felújítása” elnevezésű projekt keretében”

3.1. Ajánlattevő feladata részletesen:

Ajánlattevőfeladata a régi tetőhéjazat, a lécezés és az ereszeszkázás elbontását követően ellenlécezéssel páraáteresztő fólia alkalmazásával új tetőlécezéssel Bramac hódfarkú cserépfedés készítése, a szükséges kiegészítő elemekkel kompletten. Szükséges továbbá a rendeltetési egység nedves falait falátvágásos technológiával utólagosan korhadásmentes polietilén lemezzel szigetelni, egyúttal az elavult padlóburkolatokat felbontása, valamint az aljzatbeton javítása után a WC, az előtér és a D-i iroda aljzatának talajpára elleni szigeteléssel való ellátása. Vizesblokkok felújítása. Új villamoshálózat kiépítése. Az épület nyugati helyiségeiben új padlóburkolat építése, míg a K-i helyiségekben csiszolás-lakkozással a régi parketta burkolat felújítása a kivitelező feladata. A jelenlegi konvektoros fűtési rendszer helyett új, kondenzációs kazánnal ellátott központ fűtési rendszer kialakítása.

A homlokzati nyílászárókat a meglévővel azonos rajzolatú, rétegragasztott, hosszoldott borovi fenyő frízből készült új, hőszigetelő üvegezésű ($u=1,0 \text{ W/m}^2\text{K}$), felületkezelt nyílászárókra kell cserélni a belső nyílászárók javításával, mázolásával. Az elhasználódott bádogos szerkezetek cseréje. A belső falakra 1 m magasságig szárító vakolatot, teljes újra festést, míg a homlokzat tapaszba ágyazott üvegszövet háló erősítéssel glettelést és légáteresztő szilikátfestést alkalmaznak. A bejárati és a rendeltetési egység körüli járda szükséges mértékű felújítása.

Az épület funkcionális akadálymentesítése a rehabilitációs szakmérnök nyilatkozata alapján.

A tervezett felújítás az épületben szerkezeti változtatást nem eredményez. A felújítási munkálatok nem engedélykötelesek.

Ajánlatkérő Ajánlattevő rendelkezésére bocsátja a Műszaki dokumentációt (7. sz. melléklet).

Ajánlattevőnek jelen ajánlattételi felhívás mellékleteként megküldött árazatlan, excel formátumú költségvetéseket szükséges beáraznia:

- ***4. sz. melléklet Víz gáz fűtés költségvetés,***
- ***5. sz. melléklet villanyszerelés költségvetés,***
- ***6. sz. melléklet építész költségvetés***

Ajánlattevőnek a költségvetések anyagköltségének és díjköltségének az összesített értékeit (összes ajánlati ár) az ajánlattételi felhívás 1. sz. mellékleteként csatolt Ajánlati adatlapon/felolvasólapon, a felolvasólap 3. pontjában szükséges megadnia.

3.2. Alkalmassági követelmény:

Ajánlattevőnek az ajánlat benyújtásának időpontjában lejárt esedékességű, meg nem fizetett adótartozása (ingatlan, iparüzési), illetve adók módjára behajtható köztartozása a Szekszárd Megyei Jogú Város Önkormányzata felé nem áll fenn.

4. *A szerződés időtartama, vagy a teljesítés határideje:*

Az ingatlanfelújítási munkák teljesítésének határideje: A szerződéskötés aláírásától számított 90 nap. (Ajánlatkérő előteljesítést elfogad)

„Vállalkozási szerződés a Szekszárdi Vagyonkezelő Kft. tulajdonában álló, Szekszárd, Dózsa Gy. u. 1. sz. alatti ingatlan felújítási munkáinak elvégzésére a TOP-7.1.1-16-H-ERFA-2019-00381 „A Belvárosi Községi Ház felújítása” elnevezésű projekt keretében”

5. A teljesítés helye:

7100 Szekszárd, Dózsa Gy. u. 1. (1818/B/1 hrsz)

6. Hiánypótlás lehetőségének biztosítása:

Ajánlatkérő az eljárásban a hiánypótlás lehetőségét biztosítja.

7. Az ajánlatkérő pénzügyi ellenszolgáltatásainak feltételei

- a) Ajánlatkérő a szolgáltatás fedezetét TOP-7.1.1-16-H-ERFA-2019-00381 „A Belvárosi Községi Ház felújítása” elnevezésű projekt keretében biztosítja.
- b) Az ajánlat elkészítésével és benyújtásával kapcsolatos összes költség az ajánlattevőt terheli. Az eljárás eredményétől függetlenül az ajánlatkérő nem tehető felelőssé az ajánlattétel költségeivel kapcsolatban.
- c) Az ajánlatot Magyarország hivatalos fizető pénznemében, Ft-ban, **nettó + ÁFA megjelenítésben** Felolvasólap/Ajánlati adatlap **szerinti bontásban (1. sz. mell.)** kell megadni.
- d) Ajánlattevőnek ajánlatát úgy kell megadnia, hogy az teljeskörűen tartalmazza az elvégzendő feladathoz kapcsolódó minden Ajánlattevői fizetési igényt (pl. feladatellátás költségét, feladatellátáshoz tartozó egyeztetés költségét, a feladatellátás járulékos költségét, a felújítással kapcsolatos anyagköltséget és a felújításhoz szükséges eszközök, berendezések biztosításának a költségeit a 3.1. pont szerint).
- e) Ajánlatkérő **50%-os teljesítés elérésekor egy részszámla és** munkák teljes megvalósulását követően **egy végszámla benyújtására nyújt lehetőséget** Ajánlattevő számára.
- f) **Az ellenérték kiegyenlítése magyar forintban (HUF), 30 napos határidővel, banki átutalással történik,** az igazolt teljesítést követően kiállított teljesítésigazolás alapján benyújtott számla szerint. A szolgáltatás akkor tekinthető teljesítettnek, ha azt Ajánlatkérő képviselője elfogadja. A számla benyújtására Ajánlatkérő jóváhagyását követően kiállított teljesítésigazolás alapján van lehetőség. Teljesítésigazolásra a Szekszárdi Vagyonkezelő Kft. ügyvezető igazgatója vagy ügyvezetőigazgató-helyettese jogosult.
- g) A teljesítés során az ajánlattevő előleget nem kérhet, az ajánlatkérő előleget nem biztosít.
- h) Késedelmes fizetés esetén a támogatási megállapodásban kikötöttek szerint érvényesek a késedelmi kamatok.
- i) A teljesítés során nyertes Ajánlattevőnek felróható **késedelem esetére a kötbér mértéke 10.000,- Ft/nap.** A késedelem a jelen Felhívás 4. pontja szerinti teljesítési határidő lejártánál napjától, ütemenként számítódik.

8. Az ajánlatok elbírálásának szempontja:

Összességében legelőnyösebb ellenszolgáltatás, az alábbiakban megadott szempontok alapján:

Megnevezés	Súlyszám
Ajánlati ár Nettó HUF	90
Iparűzési adó fizetési kötelezettség	10

Megnevezés	Pontozás
Ajánlati ár	Adott ajánlati ár sorszáma és súlyszám szorzata
A felolvasólap (1. sz melléklet) mindösszesen ajánlati ár sorában szereplő nettó ajánlati ár	- A legalacsonyabb nettó ajánlati ár kapja a legmagasabb sorszámot (az Ajánlattevők számával megegyezően).

„Vállalkozási szerződés a Szekszárdi Vagyonkezelő Kft. tulajdonában álló, Szekszárd, Dózsa Gy. u. 1. sz. alatti ingatlan felújítási munkáinak elvégzésére a TOP-7.1.1-16-H-ERFA-2019-00381 „A Belvárosi Községi Ház felújítása” elnevezésű projekt keretében”

(A három munkanem összesített értéke)	- <i>A többi ajánlat a nettó ajánlati árak növekvő sorrendjében kapja mindig az eggyel kisebb sorszámot.</i>
Szekszárd Megyei Jogú Város Önkormányzata felé fizetett iparűzési adó mértéke Ajánlattevő által befizetett összes iparűzési adó %-ában	Szekszárd Megyei Jogú Város Önkormányzata felé fizetett iparűzési adó mértéke Ajánlattevő által befizetett összes iparűzési adó %-ában. Ajánlatban szereplő iparűzési adó fizetési kötelezettség (%) mértékének sorrendje alapján kapott sorszám és súlyszám szorzata. - <i>A legmagasabb iparűzési adófizetési kötelezettséget (%) feltüntető ajánlat kapja a legmagasabb sorszámot (az Ajánlattevők számával megegyezően).</i> - <i>A többi ajánlat az iparűzési adófizetési kötelezettség csökkenő %-os aránya alapján kapja mindig az eggyel kisebb sorszámot.</i> <i>Amennyiben ajánlattevő nem fizet iparűzési adót Szekszárd Megyei Jogú Város Önkormányzata felé, 0 pontot kap.</i>

9. Ajánlattételi határidő:

2020. július 10:00 óra

10. Az ajánlat benyújtásának címe:

beszerzes@szekszard.hu

11. Az ajánlattétel nyelve: Magyar.

12. Az ajánlatok felbontásának helye, ideje:

Szekszárd Megyei Jogú Város Polgármesteri Hivatala (7100 Szekszárd, Béla király tér 8., I. emelet, Aljegyzői iroda)

Az ajánlatkérő az ajánlatokat nyilvánosan ismerteti, melynek időpontja megegyezik az ajánlattételi határidő időpontjával.

13. Az eljárásban lehet-e tárgyalni, vagy a benyújtott ajánlatokat tárgyalás nélkül bírálják el:

Jelen eljárásban a benyújtott ajánlatokat ajánlatkérő külön tárgyalás nélkül bírálja el, amellet, hogy a tárgyalás jogát ajánlatkérő fenntartja.

14. Az ajánlati kötöttség minimális időtartama:

Az ajánlattételi határidő lejártától számított 60 nap.

„Vállalkozási szerződés a Szekszárdi Vagyonkezelő Kft. tulajdonában álló, Szekszárd, Dózsa Gy. u. 1. sz. alatti ingatlan felújítási munkáinak elvégzésére a TOP-7.1.1-16-H-ERFA-2019-00381 „A Belvárosi Községi Ház felújítása” elnevezésű projekt keretében”

15. A szerződéskötés tervezett időpontja:

A szerződéskötésre legkorábban a döntésről szóló határozat ajánlattevők részére történő megküldését követő 1. munkanapon kerülhet sor.

16. Egyéb információk/csatolandó dokumentumok:

- a) Ajánlattevő megértette és tudomásul vette Ajánlatkérő előzetes tájékoztatását Szekszárd Megyei Jogú Város Önkormányzata Közgyűlésének az **egyedi közzétételi listáról szóló 3/2020. (II.3.)** rendeletében foglaltakról, miszerint a jelen beszerzési/közbeszerzési eljárás tekintetében az ajánlattételi felhívás, a felhívásra benyújtandó árajánlat, valamint az eredmény megállapítására vonatkozó döntés az Ajánlattevő internetes honlapján közzétételre kerül.
- b) **Az ajánlatokat e-mailben, az ajánlattételi felhívás 10. pontjában megadott címre, kell benyújtani** az ajánlattételi határidő lejártáig a cégjegyzésre jogosult kézjeggyével ellátva.
Az e-mail tárgyában fel kell tüntetni: **AJÁNLAT – Szekszárd, Dózsa Gy u. 1. sz. alatti ingatlan felújítási munkái**
- c) **Ajánlattevő ajánlatához csatolandó mellékletek:**

Sorszám	Dokumentum megnevezése	Formátum
1.	felolvasólap/ajánlati adatlap (1. sz. melléklet)	kitöltve és cégszerűen aláírva pdf formátumban
2.	ajánlattevői nyilatkozat (2. sz. melléklet)	kitöltve és cégszerűen aláírva pdf formátumban
3.	átláthatósági nyilatkozat (3. sz. melléklet)	kitöltve és cégszerűen aláírva pdf formátumban A nyilatkozat 1. és 2. pontját kérjük cégszerűen abban az esetben is aláírni, amennyiben nem vonatkozik a cégre, de ekkor kérjük a táblázatot áthúzni.)
4.	hatályos cégkivonat, illetve egyéni vállalkozó esetében az Egyéni Vállalkozói Nyilvántartás	tetszőleges, pl. pdf formátumban
5.	az ajánlattételi felhívás 3.2. pontjában előírt alkalmassági követelményt alátámasztó dokumentum	tetszőleges, pl. pdf formátumban
6.	Ajánlattevő által beárazott Víz gáz fűtés költségvetés (4. sz. melléklet)	xls formátumban és/vagy pdf formátumban, szignózva
7.	Ajánlattevő által beárazott villanszerelés költségvetés (5. sz. melléklet)	xls formátumban és/vagy pdf formátumban, szignózva
8.	Ajánlattevő által beárazott építész költségvetés (6. sz. melléklet)	xls formátumban és/vagy pdf formátumban, szignózva

„Vállalkozási szerződés a Szekszárdi Vagyonkezelő Kft. tulajdonában álló, Szekszárd, Dózsa Gy. u. 1. sz. alatti ingatlan felújítási munkáinak elvégzésére a TOP-7.1.1-16-H-ERFA-2019-00381 „A Belvárosi Községi Ház felújítása” elnevezésű projekt keretében”

- d) Levelező rendszerünk maximum 5 MB méretű fájlokat képes fogadni. Amennyiben Ajánlattevő küldendő dokumentumai ezt meghaladják, kérjük, ajánlatukat nagyméretű fájlküldő rendszeren (pl.: Mammutmail, Told a cuccot, stb.) keresztül küldjék meg.
- e) **Ajánlatkérő fenntartja a jogát a szerződés megkötésének megtagadására**
- f) Kérdések feltevésére – írásban – az ajánlattételi határidőt megelőző 24 óráig van lehetőség az eljárással kapcsolatban. A kérdéseket a beszerzes@szekszard.hu email címre kell küldeni.
- g) **Az ajánlatnak tartalmaznia kell az ajánlat érvényességi idejét.**

17. Ajánlattételi felhívás megküldésének napja: 2020. július

Melléklet:

- Felolvasólap/ajánlati adatlap (1. sz. melléklet)
- Ajánlattevői nyilatkozat (2. sz. melléklet)
- Átláthatósági nyilatkozat (3. sz. melléklet)
- Ajánlattevő által beárazandó Víz gáz fűtés költségvetés (4. sz. melléklet)
- Ajánlattevő által beárazandó villanyszerelés költségvetés (5. sz. melléklet)
- Ajánlattevő által beárazandó építész költségvetés (6. sz. melléklet)
- Műszaki dokumentáció (7. sz. melléklet)

ADATOK

SZ + C Stúdió KFT

7100 Szekszárd, Tartsay V. u. 30.

Adószám: 11295145-2-17

Cégjegyzékszám: 17-09-003239

ügyvezető: Czank Géza

30/267-0555

huszar.gabriella@szpluszstudio.hu

E & V KFT

7100 Szekszárd, Arany János u. 12.

Adószám: 11285476

Cégjegyzékszám: 17-09-004771

ügyvezető: Lovász Mária

30/979-2320

eesvkft@gmail.com

Primer-Color KFT

7100 Szekszárd, Tartsay V. u. 6.

Adószám: 12541700-2-17

Cégjegyzékszám: 17-09-004043

ügyvezető: Renczes László

20/913-4805

primercolorkft@enternet.hu

Madulus KFT

7100 Szekszárd, Keselyűsi út. 22.

Adószám: 14383425-2-17

Cégjegyzékszám: 17-09-006560

ügyvezető: Müller János

30/946-4444

madulus@gmail.com

Fürman KFT

7100 Szekszárd, Bródy köz 1.

Adószám: 11286501-2-17

Cégjegyzékszám: 17-09-002189

Füredi Ferenc

20/941-8482

furedi.furman@tolna.net

ADRI-ÉPKER KFT.

7100 Szekszárd, Tinódi u. 4.

Adószám: 13512116-2-17

Cégjegyzékszám: 17-09-005354

ügyvezető: Rác József

30/946-1633

adriepker@gmail.com

Név :

Cím :

Kelt:

Szám :.....

A munka leírása:Szekszárd, Dózsi Gy u.
1. víz, gáz, fűtészerező munkái.

Készítette :

Készült:Helyszíni felmérés alapján

Költségvetés összesítő		
Megnevezés	Anyagköltség	Díjköltség
1. Építmény közvetlen költségei	0	0
1.1 Közvetlen önköltség összesen	0	0
2.1 ÁFA vetítési alap	0	
2.2 Áfa	27,00%	0
3. A munka ára	0	

Aláírás

Munkanem összesítő

Munkanem megnevezése	Anyag összege	Díj összege
Költségtérítések	0	0
Irtás, föld- és sziklamunka	0	0
Falazás és egyéb kőművesmunka	0	0
Beépített berendezési tárgyak elhelyezése	0	0
Közműcsővezetékek és -szerelvények szerelése	0	0
Elektromosenergia-ellátás, villanszerelés	0	0
Épületgépészeti csővezeték szerelése	0	0
Épületgépészeti szerelvények és berendezések szerelése	0	0
Összesen:	0	0

Költségtérítések

Ssz.	Tételszám	Tétel szövege	Menny.	Egység	Anyag egységár	Dij egységre	Anyag összesen	Dij összesen
1	19-010- 1.1.2	Általános teendők tervezési és előkészítési szakaszban, engedélyezett terv készítése	1	db			0	0
2	19-010- 1.21.1	Általános teendők befejezés szakaszában, Gázipari Műszaki Biztonsági Ellenőrzés-átadás	1	db			0	0
3	19-081- 11.1.2	Ellenőrző próbák készítése belső vízvezeték hálózatra, akkreditált vízminőség vizsgálat	1	db			0	0
4	19-081-21	Kéményvizsgálat	1	db			0	0
Munkanem összesen:							0	0

Irtás, föld- és sziklamunka

Ssz.	Tételszám	Tétel szövege	Menny.	Egység	Anyag egységár	Dij egységre	Anyag összesen	Dij összesen
1	21-011-12	Munkahelyi depóniából építési törmelék konténerbe rakása, kézi erővel, önálló munka esetén elszámolva, konténer szállítás nélkül	4,32	m3			0	0
Munkanem összesen:							0	0

Falazás és egyéb kőművesmunka

Ssz.	Tételszám	Tétel szövege	Menny.	Egység	Anyag egységár	Dij egységre	Anyag összesen	Dij összesen
1	33-063- 1.1.1	Faláttörés 30x30 cm méretig, téglafalban, 12 cm falvastagságig	8	db			0	0
2	33-063- 3.2.3	Horonyvésés, téglafalban, 16,01-24,00 cm ² keresztmetszet között	48	m			0	0
Munkanem összesen:							0	0

Beépített berendezési tárgyak elhelyezése

Ssz.	Tételszám	Tétel szövege	Menny.	Egység	Anyag egységár	Dij egységre	Anyag összesen	Dij összesen
1	50-002- 1.1.1.2.1	Beépített konyhabútorok kialakítása, lapra szerelt kivitelben, járatos méretben, 60 cm mély, 141 cm magasságban, szekrényekből (beépíthető sütők/mikrók számára, polcokkal) 60x120x141	1	db			0	0
Munkanem összesen:							0	0

Közműcsővezetékek és -szerelvények szerelése

Ssz.	Tételszám	Tétel szövege	Menny.	Egység	Anyag egységár	Dij egységre	Anyag összesen	Dij összesen
1	54-016-5.1	Gázvezeték szakaszos és hálózati tömörségi nyomáspróbája, DN 20-100 között	1	rendszer			0	0
2	54-016-6.1	Fűtési és vízvezeték szakaszos és hálózati nyomáspróbája vízzel, 200 mm külső Ø-ig	2	db			0	0
Munkanem összesen:							0	0

Elektromosenergia-ellátás, villanyszerelés

Ssz.	Tételszám	Tétel szövege	Menny.	Egység	Anyag egységár	Dij egységre	Anyag összesen	Dij összesen
1	71-006-13	Termosztátok, helyiség hőmérséklet érzékelők elhelyezése,	1	db			0	0
Munkanem összesen:							0	0

Épületgépészeti csővezetékek szerelése

Ssz.	Tételszám	Tétel szövege	Menny. Egység	Anyag egységár	Dij egységre	Anyag összesen	Dij összesen
1	81-000-1.1.1	Csővezetékek bontása, horganyzott vagy fekete acélcsövek tartószerkezetről, vagy padlócsatornából lángvágással, deponálással, DN 50 méretig	51 m			0	0
2	81-000-1.6	Csővezetékek bontása, vízvezeték elzárás és nyitás, javítási munkák előtt és után	1 db			0	0
3	81-001-1.3.2.1.1.1.1-0090152	Ivóvíz vezeték, Ötrétegű cső szerelése, PE-Xc/Al/PE-Xc, PE-Xc/Al/PE-Xb, PE-Xb/Al/PE-Xb vagy PE-Xb/Al/PE anyagból, préselt csökötésekkel, cső elhelyezése csőidomokkal, szakaszos nyomáspróbával, falhoronyba vagy padlószerkezetbe szerelve (horonyvésés külön tételben), DN 12-ig	56 m			0	0
4	81-001-1.3.2.1.2.1.1-0316368	Ivóvíz vezeték, Ötrétegű cső szerelése, PE-Xc/Al/PE-Xc, PE-Xc/Al/PE-Xb, PE-Xb/Al/PE-Xb vagy PE-Xb/Al/PE anyagból, préselt csökötésekkel, csőidomok és szerelvények elhelyezése, egy préselt kötéssel csatlakozó idomok, DN 12-ig VALSIR-GENERAL FITTINGS TH-H-U prés falikorong, 16x1/2" Rendelési kód: G5S23H041620T	7 db			0	0
5	81-002-3.2.1.1.6-0130975	PVC lefolyóvezeték szerelése, kondenzvíz elvezetéssel tokos, gumigyűrűs kötésekkel, cső elhelyezése csőidomokkal, szakaszos tömörségi próbával, szabadon, DN 100-ig PIPELIFE PVC-U tokos lefolyócső	9 m			0	0
6	81-003-1.1.1.1.1.4-0243023	Gázvezeték, Rézcső szerelése, préselt kötésekkel, cső elhelyezése csőidomokkal szakaszos nyomáspróbával, szabadon, tartószerkezet nélkül, DN 20 SUPERSAN kemény vörösrézcső, F 29 22 x 1,5 mm	11 m			0	0
7	81-003-1.1.1.1.1.5-0243024	Gázvezeték, Rézcső szerelése, préselt kötésekkel, cső elhelyezése csőidomokkal, szakaszos nyomáspróbával, szabadon, tartószerkezet nélkül, DN 25 SUPERSAN kemény vörösrézcső, F 29 28 x 1 mm D	1 m			0	0
8	81-003-1.2.1.1.1.1.5-0110019	Gázvezeték, Fekete acélcső szerelése, hegesztett kötésekkel, cső elhelyezése szakaszos nyomáspróbával, szabadon, tartószerkezettel, csőátmérő DN 100-méretig, DN 40 Vastagfalú, varrat nélküli fekete acélcső, sima, A 37X, 6/4", 48.3x4.0mm	5 m			0	0

Épületgépészeti csővezetékek szerelése

9	81-004-1.3.3.2.1.1.1-0090152	Fűtési vezeték, Ötrétegű cső szerelése, PE-Xc/Alu/PE-Xc, PE-Xc/Al/PE-Xb, PE-Xb/Al/PE-Xb vagy PE-Xb/Al/PE anyagból, préselt vagy szorítógyűrűs csőkötésekkel, cső elhelyezése csőidomok nélkül, szakaszos nyomáspróbával, falhoronyba vagy padló szerkezetbe szerelve (horonyvésés külön tételben), DN 12-ig	68 m	0	0
10	81-004-1.3.3.2.1.1.2-0316010	Fűtési vezeték, Ötrétegű cső szerelése, PE-Xc/Alu/PE-Xc, PE-Xc/Al/PE-Xb, PE-Xb/Al/PE-Xb vagy PE-Xb/Al/PE anyagból, préselt vagy szorítógyűrűs csőkötésekkel, cső elhelyezése csőidomokkal, szakaszos nyomáspróbával, falhoronyba vagy padló szerkezetbe szerelve (horonyvésés külön tételben), DN 15	28 m	0	0
11	81-013-1	Gázvezeték üritése	1 db	0	0
Munkanem összesen:				0	0

Épületgépészeti szerelvények és berendezések szerelése

Ssz.	Tételszám	Tétel szövege	Menny. Egység	Anyag egységár	Dij egységre	Anyag összesen	Dij összesen
1	82-000-1.2.1	Szerelvények leszerelése, menetes szerelvények, DN 50 méretig	18 db			0	0
2	82-000-2	Víz és gáz mérő le- felszerelése	2 db			0	0
3	82-000-3.2	Vízellátás berendezési tárgyak leszerelése, falikutak, mosdók	1 db			0	0
4	82-000-3.4	Vízellátás berendezési tárgyak leszerelése, WC csésze tartozékokkal	1 db			0	0
5	82-000-4.1.1	Gáz- és fűtésszerelési berendezési tárgyak leszerelése, gázszerelési berendezési tárgyak gázfőző, gáztűzhely, vízmelegítő, hőszugárzó, konvektor, fali fűtő	5 db			0	0
6	82-000-4.1.2	Gáz- és fűtésszerelési berendezési tárgyak leszerelése, gázszerelési berendezési tárgyak gázbojler, 350 literig	1 db			0	0
7	82-001-7.2.1-0110911	Kétoldalon menetes vagy roppantógyűrűs szerelvény elhelyezése, külső vagy belső menettel, illetve hollandival csatlakoztatva DN 15 szelepek, csappantyúk (szabályzó, folytő-elzáró, beavatkozó) MOFÉM csempe szelep kék, 1/2", Kód: 164-0014-00	1 db			0	0
8	82-001-7.2.2-0130598	Kétoldalon menetes vagy roppantógyűrűs szerelvény elhelyezése, külső vagy belső menettel, illetve hollandival csatlakoztatva DN 15 gömbcsap, víz- és gázfőcsap MOFÉM AHA Univerzális gömbcsap 1/2" kb. menettel, toldattal, névleges méret 15 mm, sárgaréz, natúr, 16 bar, Kód: 113-0009-00	2 db			0	0
9	82-001-7.3.2-0130604	Kétoldalon menetes vagy roppantógyűrűs szerelvény elhelyezése, külső vagy belső menettel, illetve hollandival csatlakoztatva DN 20 gömbcsap, víz- és gázfőcsap MOFÉM AHA Univerzális gömbcsap 3/4" bb. menettel, névleges méret 20 mm, sárgaréz, natúr, 16 bar, Kód: 113-0018-00	4 db			0	0
10	82-001-7.3.2-0133078	Kétoldalon menetes vagy roppantógyűrűs szerelvény elhelyezése, külső vagy belső menettel, illetve hollandival csatlakoztatva DN 20 gömbcsap, víz- és gázfőcsap MOFÉM Flexum gáz gömbcsap, 3/4"BB nikkelezett, Kód: 113-0067-10	1 db			0	0

Épületgépészeti szerelvények és berendezések szerelése

11	82-001- 7.6.2- 0133086	Kétoldalon menetes vagy roppantógyűrűs szerelvény elhelyezése, külső vagy belső menettel, illetve hollandival csatlakoztatva DN 40 gömbcsap, víz- és gázfőcsap MOFÉM Flexum gáz gömbcsap, 6/4", BB csatlakozással, Kód: 113-0077-00	1 db	0	0
12	82-001- 17.1.1- 0113255	Termosztatikus szelepfő felszerelése radiátorszelepre, KLAPP csatlakozóval rögzítve Danfoss termosztatikus fej beépített érzékelővel, 013G2980, RA 2980, 5-26°C	7 db	0	0
13	82-001- 29.2- 0113324	Csatlakozó szerelvények felszerelése, 3/4" külső menetes (beépített szelepkészlettel szerelt hőleadókhoz) Danfoss RLV-K zárópajzsos szelep, töltés-ürítés funkcióval, beépített szelepes fűtőtestekhez, fal felőli csatl., 003L0283, 3/4"	7 db	0	0
14	82-003- 1.1.2- 0245439	Gázmérő csatlakozás készítése, alaplemezzel, kétcsonkú mérőhöz DN 25 Viega gázmérő csatlakozólemez, kétcsonkú gázmérők csatl., mindkét oldalon belső menettel, horganyzott acél / öntvény, 1", Csz.: 531546	1 db	0	0
15	82-005- 17.1.1- 0212006	Hőmérő elhelyezése, egyenes hőmérő, kicsi Védőszerelvényszerű ipari hőmérő, MSZ 11210/2-72 kis egyenes hőmérő -35 C-tól 50 C 63 mm benyúlással	2 db	0	0
16	82-005- 22.1.1- 0551270	Hidraulikus váltó elhelyezése és bekötése, fali vagy álló tartószerkezettel, hőszigetelve, szerelvényekkel 100 kW teljesítményig VAILLANT WHV 35 integrált hidraulikus váltóval ellátott osztó/gyűjtő egység; hőszigetelt, fali tartókonzollal, két fűtési kör számára; VAILLANT csőcsatlakozó garnitúrákkal (direkt vagy keverőszelepes fűtési kör) együtt alkalmazva gyors, illetve esztétikus szerelés valósítható meg; gyári tartozék a merülő hüvelybe helyezhető gyűjtőhőmérséklet-érzékelő; teljesítmény: 3,5 m ³ /óra, csatlakozó méretek: G 1 1/4; Cikkszám: 0020042429	1 db	0	0
17	82-008- 3.1.4.1.1- 0150011	Fűtés-, klíma-, hűtéstechnika nedvestengelyű nagyhatásfokú szabályozott szivattyú, menetes vagy karimás kötéssel, egyes szivattyúk, DN 15-25 Grundfos ALPHA2 L 25-60 180 1x230V, Szabályozott nedvestengelyű keringetőszivattyú, A-energiaosztály, menetes	1 db	0	0

Épületgépészeti szerelvények és berendezések szerelése

18	82-009-2.1.1.3-0214055	Mosogató elhelyezése és bekötése, hideg-meleg vízre, háztartási mosogatók, csaptelep és bűzelzáró nélkül, bútorba beépített, kétmedencés Rozsdamentes lemez háztartási mosogató, kétmedencés 900x600 mm	1 db	0	0
19	82-009-5.1-0118001	Mosdó vagy mosómedence berendezés elhelyezése és bekötése, kifolyószelep, bűzelzáró és sarokszelep nélkül, falra szerelhető porcelán kivitelben (komplett) B&K porcelán mosdó mozgáskorlátozottak részére döntőberendezéssel 675x570 mm, Cikkszám: TH410AI	1 db	0	0
20	82-009-11.1.1.1-0110011	WC csésze elhelyezése és bekötése, öblítőtartály, sarokszelep, WC ülőke, nyomógomb nélkül, porcelánból, alsókifolyású, lapos öblítésű kivitelben ALFÖLDI/BÁZIS porcelán laposöblítésű gyerek WC csésze, 9 l alsó kifolyású, fehér, WC-ülőkével nem szerelhető, Kód: 4004 00 01	1 db	0	0
21	82-009-12	WC-csésze kiegészítő szerelvényeinek elhelyezése, WC magasító	1 db	0	0
22	82-009-12.1-0117096	WC-csésze kiegészítő szerelvényeinek elhelyezése, WC-ülőke Alföldi WC-ülőke, 8780 95 01, fehér	1 db	0	0
23	82-009-13.1-0336861	WC öblítőtartály felszerelése és bekötése, falsík elé szerelhető, műanyag LIV Laguna falsík előtti öblítőtartály takarék leállítógommbal, fehér, Cikkszám: 196519	1 db	0	0
24	82-009-17.1-0110162	Berendezési tárgyak szerelvényeinek felszerelése, sarokszelep szerelés MOFÉM sárgaréz sarokszelep 1/2"-3/8" sárgaréz, krómozott, 10 bar, Kód: 163-0006-00	5 db	0	0
25	82-009-19.5.2-0318039	Csaptelepek és szerelvényeinek felszerelése, mosogató csaptelepek, álló, illetve süllyesztett mosogató csaptelep MOFÉM Junior egykaros álló mosogatócsaptelep, ECO kerámia vezérlőegység forrázás elleni védelemmel, kr., kód: 652-0042-00	1 db	0	0
26	82-009-31.1.2-0135002	Vizes berendezési tárgyak bűzelzáróinak felszerelése, falikúthoz-mosogatóhoz DN 50 HL100/50, Konyhai szifon DN50 x 6/4", gömbcsuklóval és visszacsapó szelepes mosógép csatlakozóval	1 db	0	0

Épületgépészeti szerelvények és berendezések szerelése

27	82-009-31.2-0391129	Vizes berendezési tárgyak bűzelzáróinak felszerelése, mosdóhoz, bidéhez Green Clean - Rejtett szifon, akadálymentes mosdókagylóhoz, falba süllyesztett, flexibilis csővel, műanyag, fehér, térdszabad kialakítást tesz lehetővé, Méretek: 45x152x110 cm. GCSF5	1 db	0	0
28	82-009-32-0181104	Mozgássérült vízellátási berendezések kiegészítő szerelvényeinek elhelyezése B&K vízszintes kapaszkodó, szinterezett acél, 450 mm, fehér, Cikkszám: THM45L	1 db	0	0
29	82-009-32-0181117	Mozgássérült vízellátási berendezések kiegészítő szerelvényeinek elhelyezése B&K vízszintes kapaszkodó, rozsdamentes acél, 610 mm, szaténfényű,	1 db	0	0
30	82-009-32-0181189	Mozgássérült vízellátási berendezések kiegészítő szerelvényeinek elhelyezése B&K felhajtható kapaszkodó, papírtartóval, rozsdamentes acél, 800 mm, matt, Cikkszám: TH840RMCS	1 db	0	0
31	82-010-6.3.1-0343251	Gázüzemű kombinált fűtő és vízmelegítő készülék elhelyezése, víz- és gázoldali bekötése, földgázra vagy PB gázra, kondenzációs kazán, elektromos bekötés nélkül, 40 kW teljesítményig	1 db	0	0
32	82-012-4.2.1.4-0434166	Acéllemez kompakt lapradiátor elhelyezése, széthordással, tartókkal, bekötéssel, beépített szeleptesttel, 2 soros, 1600 mm-ig, 600 mm 6001000, kompakt beépített szelepes acéllemez lapradiátor 2 fűtőlappal, 1 konv.lemezzel, burk., 6 csonkkal, 600x1000 mm, 75/65/20°C, 1340W	1 db	0	0
33	82-012-4.2.1.4-0434167	Acéllemez kompakt lapradiátor elhelyezése, széthordással, tartókkal, bekötéssel, beépített szeleptesttel, 2 soros, 1600 mm-ig, 600 mm 6001100, kompakt beépített szelepes acéllemez lapradiátor 2 fűtőlappal, 1 konv.lemezzel, burk., 6 csonkkal, 600x1100 mm, 75/65/20°C, 1474W	3 db	0	0
34	82-012-4.2.1.4-0434168	Acéllemez kompakt lapradiátor elhelyezése, széthordással, tartókkal, bekötéssel, beépített szeleptesttel, 2 soros, 1600 mm-ig, 600 mm 6001200, kompakt beépített szelepes acéllemez lapradiátor 2 fűtőlappal, 1 konv.lemezzel, burk., 6 csonkkal, 600x1200 mm, 75/65/20°C, 1608W	3 db	0	0

Épületgépészeti szerelvények és berendezések szerelése

35	82-016-1.1.9-0220641	Piperetárgyak elhelyezése egy-három helyen felerősítve, WC-kefe tartóval B&K WC-kefetartó kefével, fali, krómozott réz,	1 db	0	0
36	82-016-1.2.3-0220603	Piperetárgyak elhelyezése négy vagy több helyen felerősítve, tükör, elektromos bekötés nélkül B&K dönthető tükör, 600x650 mm-es, konzollal, mozgáskorlátozott felhasználók részére, Cikkszám: BKTH350	1 db	0	0
37	82-016-2.1-0220781	Adagoló (szappan, tusfürdő, fertőtlenítő, kézkrém, illatosító) és tartozékainak elhelyezése, falra szerelt kivitelben B&K falra szerelhető folyékony szappan adagoló, szinterezett acél, 1,2 l, fehér, Cikkszám: BKH0010322	1 db	0	0
38	82-016-3.1-0220761	Papíradagolók elhelyezése falra szerelt kivitelben B&K nagyméretű kéztörlőpapír tartó belsőmag adagolású papírtekercshez, zárható, műanyag, fehér,	1 db	0	0
39	82-016-4.3-0220681	Hulladékgyűjtő elhelyezése padlóra helyezett kivitelben B&K hulladékgyűjtő billenőfedéllel, rozsdamentes acél, 25 l,	1 db	0	0
40	82-016-15.3-0241585	Füstgázkészletek (csövek, idomok) elhelyezése zárt égésterű, fűtési és/vagy használati melegvízkészítő kazánok részére, felszerelve, szerelőközműves munka nélkül, 80/80, 80/110, 80/125 mm SAUNIER DUVAL SDC	1 klt	0	0
Munkanem összesen:				0	0

Név :

Cím :

Kelt:

A munka leírása: Szekszárd
Dózsa Gy. U. 1. Villanszerelési Munkák

Készítette :.....

Készült:

Költségvetés főösszesítő		
Megnevezés	Anyagköltség	Díjköltség
1. Építmény közvetlen költségei	0	0
1.1 Közvetlen önköltség összesen	0	0
2.1 ÁFA vetítési alap		0
2.2 Áfa	27,00%	0
3. A munka ára		0

Aláírás

Munkanem összesítő

Munkanem megnevezése	Anyag összege	Díj összege
Falazás és egyéb kőművesmunka	0	0
Elektromosenergia-ellátás, villanyszerelés	0	0
Összesen:	0	0

Falazás és egyéb kőművesmunka

Ssz.	Tételszám	Tétel szövege	Menny.	Egység	Anyag egységár	Díj egységre	Anyag összesen	Díj összesen
1	33-063- 1.1.1	Falátörés 30x30 cm méretig, téglafalban, 12 cm falvastagságig	7	db			0	0
2	33-063- 1.1.2	Falátörés 30x30 cm méretig, téglafalban, 12,01-25 cm falvastagság között	4	db			0	0
3	33-063- 3.2.2	Horonyvésés, téglafalban, 8,01-16,00 cm ² keresztmetszet között	237	m			0	0
4	33-063- 3.2.3	Horonyvésés, téglafalban, 16,01-24,00 cm ² keresztmetszet között	64	m			0	0
Munkanem összesen:							0	0

Elektromosenergia-ellátás, villanyszerelés

Ssz.	Tételszám	Tétel szövege	Menny.	Egység	Anyag egységár	Díj egységre	Anyag összesen	Díj összesen
1	71-000-1.1.1	Állapotfelmérés	1	klt			0	0
2	71-001-1.1.1.1.1-0110116	Merev, simafalú műanyag védőcső elhelyezése, elágazó dobozokkal, előre elkészített falhoronyba, vékonyfalú kivitelben, könnyű mechanikai igénybevételre, Névleges méret: 11-16 mm HYDRO-THERM beltéri Mü III. vékonyfalú, hajlítható merev műanyag szürke védőcső 16 mm, Kód: MU-III 16	610	m			0	0
3	71-001-1.1.1.1.2-0110123	Merev, simafalú műanyag védőcső elhelyezése, elágazó dobozokkal, előre elkészített falhoronyba, vékonyfalú kivitelben, könnyű mechanikai igénybevételre, Névleges méret: 21-29 mm HYDRO-THERM beltéri Mü III. vékonyfalú, hajlítható merev műanyag szürke védőcső 23 mm, Kód: MU-III 23	65	m			0	0
4	71-001-1.1.1.1.2-0110129	Merev, simafalú műanyag védőcső elhelyezése, elágazó dobozokkal, előre elkészített falhoronyba, vékonyfalú kivitelben, könnyű mechanikai igénybevételre, Névleges méret: 21-29 mm HYDRO-THERM beltéri Mü III. vékonyfalú, hajlítható merev műanyag szürke védőcső 29 mm, Kód: MU-III 29	15	m			0	0
5	71-001-1.5.2-0110021	Merev, simafalú műanyag védőcső elhelyezése, elágazó dobozokkal, aljzatba, vastagfalú műanyag csőből horonyvésés és doboz elhelyezése nélkül, Névleges méret: 21-29 mm HYDRO-THERM beltéri Mü I. vastagfalú, merev műanyag szürke védőcső 21 mm, Kód: MU-I 21 Symalen cső 25-ös	43	m			0	0
6	71-001-11.1.1-0121108	Elágazó doboz illetve szerelvénydoboz elhelyezése, süllyesztve, fészekvésés nélkül, Névleges méret: Ø68 mm-ig, 2xØ68 mm-ig vagy négyzetes kivitelben, 30-60 mm mélységig, max. négyes sorolásig HYDRO-THERM fehér sorolható doboz, 65-SK2, Kód: 65-SK2	65	db			0	0
7	71-001-11.1.2-0120158	Elágazó doboz illetve szerelvénydoboz elhelyezése, süllyesztve, fészekvésés nélkül, Névleges méret: 70, 80, 100, 150, 200 mm 87, 107, 159, 240, 238 mm (70 - 300 mm) VI-KO ViSZD90 szerelő- (kötő) doboz, IP 56, átmérő: 90 Csz: 90937001	10	db			0	0
8	71-001-11.1.2-0121101	Elágazó doboz illetve szerelvénydoboz elhelyezése, süllyesztve, fészekvésés nélkül, Névleges méret: 70, 80, 100, 150, 200 mm 87, 107, 159, 240, 238 mm (70 - 300 mm) HYDRO-THERM beltéri süllyeszthető műanyag doboz, MÜDS 100 fedéllel, fehér, Kód: MÜDS 100	5	db			0	0

Elektromosenergia-ellátás, villanszerelés

9	71-001-11.1.2-0121102	Elágazó doboz illetve szerelvénydoboz elhelyezése, süllyesztve, fészekvésés nélkül, Névleges méret: 70, 80, 100, 150, 200 mm 87, 107, 159, 240, 238 mm (70 - 300 mm) HYDRO-THERM beltéri süllyeszthető műanyag doboz, MÜDS 150 fedéllel, fehér, Kód: MÜDS 150	2	db	0	0
10	71-002-1.1-0210002	Szigetelt vezeték elhelyezése védőcsőbe húzva vagy vezetékcsatornába fektetve, rézvezetővel, leágazó kötésekkel, szigetelés ellenállás méréssel, a szerelvényekhez csatlakozó vezetékvégek bekötése nélkül, keresztmetszet: 0,5-2,5 mm ² PannonCom-Kábel H07V-U 450/750V 1x1,5 mm ² , tömör rézvezetővel (MCu)	1637	m	0	0
11	71-002-1.1-0210003	Szigetelt vezeték elhelyezése védőcsőbe húzva vagy vezetékcsatornába fektetve, rézvezetővel, leágazó kötésekkel, szigetelés ellenállás méréssel, a szerelvényekhez csatlakozó vezetékvégek bekötése nélkül, keresztmetszet: 0,5-2,5 mm ² PannonCom-Kábel H07V-U 450/750V 1x2,5 mm ² , tömör rézvezetővel (MCu)	208	m	0	0
12	71-002-1.2-0213006	Szigetelt vezeték elhelyezése védőcsőbe húzva vagy vezetékcsatornába fektetve, rézvezetővel, leágazó kötésekkel, szigetelés ellenállás méréssel, a szerelvényekhez csatlakozó vezetékvégek bekötése nélkül, keresztmetszet: 4-6 mm ² PannonCom-Kábel H07V-K 450/750V 1x6 mm ² , hajlékony rézvezetővel (Mkh)	87	m	0	0
13	71-002-1.3-0210011	Szigetelt vezeték elhelyezése védőcsőbe húzva vagy vezetékcsatornába fektetve, rézvezetővel, leágazó kötésekkel, szigetelés ellenállás méréssel, a szerelvényekhez csatlakozó vezetékvégek bekötése nélkül, keresztmetszet: 10-16 mm ² PannonCom-Kábel H07V-R 450/750V 1x10 mm ² , sodrott rézvezetővel (MCu)	108	m	0	0
14	71-002-2.1-0211021	Szigetelt vezeték elhelyezése közvetlen falhoronyba vagy falra fektetve, vakolat alá, 1-3 erű tömör rézvezetővel, dobozokkal és leágazó kötésekkel, szigetelési ellenállás méréssel, a szerelvényekhez csatlakozó vezetékvégek bekötése nélkül. keresztmetszet: 1,5-2,5 mm ² PannonCom-Kábel MMFalCu 450/750V 2x1,5 mm ² , tömör rézvezetővel	35	m	0	0
15	71-002-2.1-0211041	Szigetelt vezeték elhelyezése közvetlen falhoronyba vagy falra fektetve, vakolat alá, 1-3 erű tömör rézvezetővel, dobozokkal és leágazó kötésekkel, szigetelési ellenállás méréssel, a szerelvényekhez csatlakozó vezetékvégek bekötése nélkül. keresztmetszet: 1,5-2,5 mm ² PannonCom-Kábel MMFalCu 450/750V 3x1,5 mm ² , tömör rézvezetővel	75	m	0	0

Elektromosenergia-ellátás, villanyszerelés

16	71-002- 21.1- 0221521	Kábelszerű vezeték elhelyezése előre elkészített tartószerkezetre, 1-12 erű rézvezetővel, elágazó dobozokkal és kötésekkel, szigetelési elenállás méréssel, a szerelvényekhez csatlakozó vezetékvégek bekötése nélkül, keresztmetszet: 0,5-2,5 mm ² PannonCom-Kábel NYM 300/500V 3x1,5 mm ² , tömör rézvezetővel (MBCu)	155	m	0	0
17	71-005- 1.1.1.2	Komplett világítási és telekommunikációs szerelvények, Fali kapcsolók elhelyezése, süllyesztve, 10A kétpólusú kapcsolók	3	db	0	0
18	71-005- 1.1.1.3	Komplett világítási és telekommunikációs szerelvények, Fali kapcsolók elhelyezése, süllyesztve, 10A hárompólusú kapcsolók	4	db	0	0
19	71-005- 1.1.1.4- 0545314	Komplett világítási és telekommunikációs szerelvények, Fali kapcsolók elhelyezése, süllyesztve, 10A kétáramkörös (csillár) kapcsolók csillárkapcsoló. körömmel. fehér	3	db	0	0
20	71-005- 1.1.1.1.1- 0230109	Komplett világítási és telekommunikációs szerelvények, Csatlakozóaljzat elhelyezése, süllyesztve, 16A, földelt, egyes csatlakozóaljzat (2P+F) 2P+F csatlakozóaljzat kerettel, fehér	34	db	0	0
21	71-007- 11.2.1.3- 0313631	Egyéb kézi működtetésű terheléskapcsoló elhelyezése, műanyag tokozással, 63 A-ig, 3 pólusú GANZ KK KKM0-20-6002 3 pólusú, 0-1 állású be-ki kapcsoló	1	db	0	0
22	71-009- 1.1.1- 0122609	Mérőhely karbantartás	1	klt	0	0
23	71-009- 1.1.1- 0122610	E1 elosztó	1	klt	0	0
24	71-010- 1.1.1.1.1- 0140228	Mennyezeti ledes lámpatest 2x36W+fcscő	7	db	0	0
25	71-010- 1.1.1.1.1- 0140229	Brió 26W lámpatest+izzó	2	db	0	0
26	71-010- 1.1.1.1.1- 0140231	Mosogató megvilágító lámpatest 1x18W IP55	1	db	0	0
27	71-013-7.4	Érintésvédelmi hálózat tartozékainak szerelése, nagyterjedésű fémtárgy földelő kötése	2	db	0	0
28	71-013-9	Mérés és jegyzőkönyv készítése	1	mp*	0	0

Munkanem összesen:**0****0**

Szekszárd, Dózsa Gy. u. 1. felújítás

Külségvetés főösszesítő
Építész

Munkanem megnevezése	Anyag összege	Díj összege
Zsaluzás és állványozás	0	0
Takarítási munkák	0	0
Irtás, föld és sziklamunka	0	0
Helyszíni beton és vasbeton munka	0	0
Falazás és egyéb kőművesmunkák	0	0
Ácsmunka	0	0
Vakolás és rabilolás	0	0
Tetőfedés	0	0
Burkolás	0	0
Bádogozás	0	0
Asztalosszerkezet elhelyezés	0	0
Felületképzés	0	0
Szigetelés	0	0
Betonpálya burkolat készítés	0	0
Villanszerelés	0	0
Épületgépészeti csővezeték szerelése	0	0
Összesen:	0	0
	Nettó	0
	ÁFA 27 %	0
	Bruttó	0

Szekszárd,

Aláírás

Ssz.	Tételszám	Tétel szövege	Menny.	Egység	Anyag egységár	Díj egységre	Anyag összesen	Díj összesen
1	15-04-041- 0000000	Homlokzati állvány készítése szintenkénti pallóterítéssel, korláttal, lábdeszkával, kétlábás, kétpallós kivitelben, 20,00 m magasságig	252	m ²			0	0
2	15-04-050- 0000000	Feljáró készítése homlokzati állványhoz pihenőkkel, korláttal, lábdeszkával, 40,00 m magasságig	20	m			0	0
3	15-04-058- 0000000	Kéményfalazó homlokzati állvány, állványcsöből, padlástérből indítva, kétlábás-konzolos, négyvallós, szintenkénti pallóterítéssel, korlát és lábdeszkával, 30,00 m magasságig	12	m ²			0	0
4	15-08-023- 0190310	Nyílászárók védőfóliázása	56	m ²			0	0
		Munkanem összesen:					0	0

Ssz.	Tételszám	Tétel szövege	Menny.	Egység	Anyag egységár	Díj egységre	Anyag összesen	Díj összesen
1	16-06-001- 0000000	Bontási törmelék elszállítása konténerrel	4	db			0	0
		Munkanem összesen:					0	0

Ssz.	Tételszám	Tétel szövege	Menny.	Egység	Anyag egységár	Díj egységre	Anyag összesen	Díj összesen
1	21-03-159- 0000000	Letaposott-szennyezet agyag, illetve földpadló, feltöltés bontása, kihordása pincéből depóniába (meglévő létesítmények padozata), száraz, földnedves	15,5	m3			0	0
2	21-11-001- 0000000	Fejtett föld felrakása szállítóeszközre kézi erővel, elszállítás lerakóhelyre talajosztály I-IV.	15,5	m3			0	0
3	21-11-022- 0120123	Talajjavító réteg készítése vonalas létesítményeknél, 3,00 m szélességig vagy építményen belül, osztályozatlan kavicsból Nyers homokos bányakavics NHK 0/125 Q-T Hegveshalom Munkanem összesen:	9,3	m3			0	0

Ssz.	Tételszám	Tétel szövege	Menny.	Egység	Anyag egységár	Díj egységre	Anyag összesen	Díj összesen
1	31-00-071- 0000000	Betonaljzatok és betonanyagú burkolatok bontása; aljzatbeton vagy salakbeton 10 cm vastagságig	30,5	m ²			0	0
2	31-30-022- 0112410	Aljzatbeton kavicsbetonból 6 cm vastagságig; léccel lehúzva C 12/15-24/KK kavicsbeton keverék CEM 32,5 portlandcementtel, m=6,8 X0 környezeti osztályú	1,2	m ³			0	0
3	31-30-026- 0112410	Aljzatbeton kavicsbetonból 6 cm vastagság felett; léccel lehúzva C 12/15-24/KK kavicsbeton keverék CEM 32,5 portlandcementtel, m=6,8 X0 környezeti osztályú	1,9	m ³			0	0
		Munkanem összesen:					0	0

Ssz.	Tételszám	Tétel szövege	Menny.	Egység	Anyag egységár	Díj egységre	Anyag összesen	Díj összesen
1	33-00-010- 0000000	Pillérek (oszlopok), kémények bontása, épületen belül	0,8	m3			0	0
2	33-00-011- 0000000	Pillérek (oszlopok), kémények bontása, tetőn kívül	1,5	m3			0	0
3	33-00-032- 0000000	Nyílás bontás teherhordó téglafalban	0,1	m3			0	0
4	33-91-026- 1110002	Nyílásbefalazás, nyílásszűkítés vagy kisebb falpótlások, 25 cm és ennél vastagabb téglafalban csorbázat véséssel Kisméretű tömör téglá 25x12x6,5 cm I.o. Hf5-mc, falazó, cementes mészhabarcs	1,73	m3			0	0
5	33-91-044- 0012110	Megszüntetett kémények kibetonozása C8/16-16/KK kavicsbeton keverék CEM 32,5 portlandcementtel, m=6,2 Munkanem összesen:	0,6	m3			0	0

Ssz.	Tételszám	Tétel szövege	Menny.	Egység	Anyag egységár	Díj egységre	Anyag összesen	Díj összesen
1	35-00-003- 0000000	Fa tetőszerkezet bontása, tetőlécezés bármely fedés alatt	160	m2			0	0
2	35-00-004- 0000000	Fa tetőszerkezet bontása, deszkázás	32	m2			0	0
3	35-02-001- 0000000	Bramac fólia terítés és- felerősítés 10 cm-es átfedéssel	160	m2			0	0
4	35-03-005- 0410051	Tetőlécezés betoncserép alá, 5/4-es lécből Tetőléc 2-6.5 m hosszú 30/32x48/50 mm	160	m2			0	0
5	35-80-009- 0310001	Szelemen, szarufa, lécezés cseréje: szarufák Lucfenyő fűrészelt gerenda 100x100 mm-es	1	fam3			0	0
6	35-80-013- 0000000	Deszkázás cseréje: ereszdeszkázás gyalult, hornyolt kivitelben	18	m2			0	0
7	35-80-014- 0000000	Deszkázás cseréje: homlokdeszka 30 cm szélességig, léctagozattal, gyalult kivitelben Munkanem összesen:	62	m			0	0

Ssz.	Tételszám	Tétel szövege	Menny.	Egység	Anyag egységár	Díj egységre	Anyag összesen	Díj összesen
1	36-00-001- 0000000	Vakolat leverése, oldalfalról vagy mennyezetről 1,5 cm vastagságig, falazó, cementes mészhabarcs	110	m2			0	0
2	36-00-003- 0000000	Vakolat leverése, homlokzatról 2,5 cm vastagságig	46	m2			0	0
3	36-00-018- 0000000	Téglafelület fugáinak tisztítása 2 cm mélységben	156	m2			0	0
4	36-05-001- 0550080	Homlokzatvakolat készítése sima kivitelben, két rétegben, függőleges és vízszintes felületen Hvh5- mc, külső, vakoló cementes mészhabarccsal	5	m2			0	0
5	36-13-001- 0211577	Sólekötő, gúz készítése nedves, salétromos falakra, 5 mm vastagságban teljes felületi fedettséggel Poromap RinzaFFo	156	m2			0	0
6	36-13-011- 0313714	Falszárító vakolat 2 cm vastagságban Poromap Intonaco	156	m2			0	0
7	36-13-015- 0313715	Falszárító simítóvakolat készítése lélegző-szárító vakolatokra, 2 mm vastagságban Poromap Finitura	156	m2			0	0
8	36-14-002- 0000000	Homlokzati felületképzés, hézagolással nyers téglafalon	156	m2			0	0
9	36-14-040- 0440671	Rabicháló betét elhelyezése, függőleges, vízszintes, ferde vagy íves felületen Tűzihorganyzott rabicháló 9/11/20	156	m2			0	0
10	36-90-001- 0550040	Vakolatjavítás oldalfalon, téгла-, beton-, kőfelületen vagy építőlemezen, a meglazult, sérült vakolat előzetes leverésével, hiánypótlás 5% alatt Hvb8-mc, belső, vakoló cementes mészhabarccsal	70,1	m2			0	0
11	36-90-007- 0550030	Vakolatjavítás mennyezeten, sík vasbeton téglabetétes, téglatálcás födémen, íves boltozaton vagy építőelemen a meglazult, sérült vakolat leverésével, hiánypótlás 5% alatt Hvb4-mc, belső, vakoló cementes mészhabarccsal	36	m2			0	0
12	36-90-022- 0000000	Vakolatok pótlása, keskenyvakolatok pótlása oldalfalon, 10 cm szélességig bontott szegély helyén és gépészek, villanyszerelők után	220	m			0	0
13	36-90-023- 0000000	Vakolatok pótlása, keskenyvakolatok pótlása oldalfalon, 11-20 cm szélességig nyílászáróknál	182	m			0	0
		Munkanem összesen:					0	0

Ssz.	Tételszám	Tétel szövege	Menny.	Egység	Anyag egységár	Díj egységre	Anyag összesen	Díj összesen
1	41-00-004- 0000000	Cserépfedés bontása (bármely rendszerű)	160	m ²			0	0
2	41-04-021- 0130251	Tetőfedés BRAMAC Hódfarkú vagy Téglány betoncseréppel (kettősfedés és koronafedés), 45 fok tetőhajlásszögig BRAMAC Hódfarkú betoncserép	160	m ²			0	0
3	41-04-024- 1193146	BRAMAC Hódfarkú vagy Téglány betoncserép tetőfedésnél taréjgerinc készítése, nagy nagy kúpgerinccel és univerzális öntapadó kúpgerinccel, vagy taréjgerinc szalaggal (Gerincléc a 35-ös munkanemben külön tételként) BRAMAC taréjgerinc, univerzális öntapadó kúpgerinccel	30	m			0	0
4	41-04-029- 0193143	BRAMAC Hódfarkú vagy Téglány betoncserép tetőfedésnél tetőkibúvó ablak elhelyezése BRAMAC univerzális tetőkibúvó ablak	1	db			0	0
5	41-04-030- 0130262	BRAMAC fém hófogó elhelyezése BRAMAC tetőfedésbe, hőtehertől függően 1,4 db - 2,5 db/m ² BRAMAC fém hófogó, acél Munkanem összesen:	240	db			0	0

Ssz.	Tételszám	Tétel szövege	Menny.	Egység	Anyag egységár	Díj egységre	Anyag összesen	Díj összesen
1	43-00-001- 0000000	Függő ereszcsonna bontása 50 cm kiterített szélességig	60	m			0	0
2	43-00-005- 0000000	Lefolyó csatorna bontása 50 cm kiterített szélességig	24	m			0	0
3	43-00-007- 0000000	Szegélyek, párkány könyöklő bontása 100 cm kiterített szélességig	81	m			0	0
4	43-00-011- 0000000	Tetőkibúvó ajtó vagy tetőablak bontása	1	db			0	0
5	43-00-013- 0000000	Bármilyen fémlemezfedés bontása, egyszerű, sima korcolt	32	m ²			0	0
6	43-01-003- 0610065	Sima fémlemez fedés egyszerű korcolt kivitelben horganylemezből Horganylemez 1000x2000 mm méretben 0,65 mm	32	m ²			0	0
7	43-02-001- 0140002	Függő ereszcsonna szerelése félkör szelvényű, bármilyen kiterített szélességben, horganyzott acéllemezből Függő ereszcsonna 0,55 mm HA, félkör szelvényű, 33 cm kit.szél.	60	m			0	0
8	43-02-030- 0140602	Lefolyócső szerelése kör keresztmetszettel, bármilyen kiterített szélességgel, horganyzott acéllemezből Lefolyócső 0,55 mm HA, kör szelvényű, 33 cm kit. szél.	24	m			0	0
9	43-03-001- 0140379	Ereszszegély szerelése keményhéjalású tetőhöz, horganyzott acéllemezből, 50 cm kiterített szélességig Ereszszegély 0,55 mm HA, 50 cm kit.szél.	60	m			0	0
10	43-03-043- 0142806	Hajlatbádogozás korcolt, egyenes kivitelben horganyzott acéllemezből, 50-65 cm kiterített szélességgel Hajlatbádog 0,55 mm HA, 65 cm kit.szél.	5	m			0	0
		Munkanem összesen:					0	0

Ssz.	Tételszám	Tétel szövege	Menny.	Egység	Anyag egységár	Díj egységre	Anyag összesen	Díj összesen
1	44-00-001- 0000000	Fa nyílászáró szerkezetek bontása. Ajtó, ablak vagy kapu, 2,00 m ² -ig	8,86	m ²			0	0
2	44-00-002- 0000000	Fa nyílászáró szerkezetek bontása. Ajtó, ablak vagy kapu, 2,01-4,00 m ² között	9,3	m ²			0	0
3	44-90-102- 0000000	Meglévő mindenféle nyílászáró szerkezetek kisebb javítása, faanyag pótlás nélkül, 1,21-2,00 m ² között	7	db			0	0
4	44-90-105- 0000000	Meglévő mindenféle szerkezet kisebb javítása, faanyag pótlással, 0,0008 m ³ faanyag pótlásig	8	db			0	0
5	44-90-112- 0000000	Ajtólapokon szellőzőnyílás kivágása, keretezése	2	db			0	0
6	44-90-122- 0000000	Ajtószerelvények pótlása, cseréje. Küszöbsín 20 mm-es	9	m			0	0
7	44-90-137- 0220121	Ajtószerelvények pótlása, cseréje. Normál vagy biztonsági bevéső ajtózárral, kilinccsel, kulccsal, címmel 3381/L mignon bevésőzár Elegant kilinccsel 30 mm	7	készlet			0	0
8	44-90-902- 0309001	Küszöbcsere küszöbsínnel, 10 cm vastag falban Alumínium küszöbsín 1000x20 mm-es	7	m			0	0
9	44-90-906- 2184131	Hézagtakaróléc pótlása DUFA takaróléc 44 x 13 mm A	38	m			0	0
10	44-90-913- 0240131	Tömítés, tömítőkittel Sziloplaszt K fehér 100	10,4	m			0	0
11	44-99-001- 0000000	Bukó-nyíló fa ablak 72*86-os rétegragasztott, hosszoldott, vetemedésmentes borovo ablakfrízről, GU vasalattal, Guttman szoknyás bromz vízvetővel, a nyíló szárnyon 2 db embrió gumitömítéssel, hőszigetelő üvegezéssel (4-16Ag-4 LOW-E U=1,0 W/m ² K) MILESI	2	db			0	0
12	44-99-002- 0000000	HYDROCOM vízbázisú lazúrral három rétegben kezelve. 550*700 B-NY ablak Bukó-nyíló fa ablak 72*86-os rétegragasztott, hosszoldott, vetemedésmentes borovi ablakfrízről, GU vasalattal, Guttman szoknyás bromz vízvetővel, a nyíló szárnyon 2 db embrió gumitömítéssel, hőszigetelő üvegezéssel (4-16Ag-4 LOW-E U=1,0 W/m ² K) MILESI HYDROCOM vízbázisú lazúrral három rétegben kezelve. Az eredetihez hasonló megjelenésben. 1070*1700 KFN Y ablak, hatos osztással	4	db			0	0
13	44-99-003- 0000000	Bukó-nyíló fa ablak 72*86-os rétegragasztott, hosszoldott, vetemedésmentes borovi ablakfrízről, GU vasalattal, Guttman szoknyás bromz vízvetővel, a nyíló szárnyon 2 db embrió gumitömítéssel, hőszigetelő üvegezéssel (4-16Ag-4 LOW-E U=1,0 W/m ² K) MILESI HYDROCOM vízbázisú lazúrral három rétegben kezelve. Az eredetihez hasonló megjelenésben. 1850*1400 hármastagolású B-NY alul-felül T osztással	2	db			0	0
14	44-99-004- 0000000	Bejárati ajtó I. oszt. szárított, rétegragasztott, hosszoldott, vetemedésmentes, 115*72-es borovi fenyőből, alul tömör kazettákkal, felül álosztással, hőszigetelt üveggel (4-16Ag-4 LOW-E U=1,0 W/m ² K), 5 ponton záródó GU biztonsági zárral, OTLAW 3 dimenziós pántok, címkével, HOPE kilinccsel, gumitömítéssel, keményfa küszöbvel, MILESI HYDROCOM vízbázisú lazúrral három rétegben kezelve. Az eredetihez hasonló megjelenésben. 1050*2400 1050/2400 Munkanem összesen:	1	db			0	0

Ssz.	Tételszám	Tétel szövege	Menny.	Egység	Anyag egységár	Díj egységre	Anyag összesen	Díj összesen
1	47-00-110- 0320611	Felület előkészítése, részmunkák belső festéseknél; felület glettelése műanyag kötőanyagú készítményekkel (simítóanyaggal), teljes sima vakolt felületen, bármilyen padozatú helyiségben Jubolin kész glettanyaggal	452	m2			0	0
2	47-00-171- 0320635	Felület előkészítése, részmunkák külső festéseknél; homlokzati felület glettelése kétkomponensű homlokzati glettanyaggal, vakolaton, tagolt felületen	280,4	m2			0	0
3	47-01-033- 0151171	Műanyag-diszperziós festés új vagy régi lekapart, lemosott felületen, vakolaton és gipszkarton felületen két rétegben, fehér vagy színes festékekkel, sima felületen Héra diszperziós belső falfesték, fehér, EAN: 5995061999118	452	m2			0	0
4	47-03-006- 0142995	Homlokzat mélyalapozása szilikát kötőanyagú mélyalapozóval, egy rétegben Silexcolor Primer	280,4	m2			0	0
5	47-03-034- 0151851	Homlokzatfestés szilikát kötőanyagú homlokzatfestékekkel, két rétegben Silexcolor Pittura	280,4	m2			0	0
6	47-07-009- 0137006	Felújító mázolás fa nyílászárón, tagolt felületen két rétegben Trinát	37,8	m2			0	0
7	47-07-122- 0153711	Ereszdeszkázás kétrétegű mázolása	18	m2			0	0
		Munkanem összesen:					0	0

Ssz.	Tételszám	Tétel szövege	Menny.	Egység	Anyag egységár	Díj egységre	Anyag összesen	Díj összesen
1	64-01-001- 0000000	Zúzottkőbeton burkolat bontása, kézi erővel, légkalapáccsal	1,4	m ³			0	0
2	64-03-001- 0820110	Járda, kerékpárút készítése, 12 cm vastagsággal, 1,0-3,0 m szélességben Beton pályaburkolat CP 3/2 jelű pályaburkoló beton (C20)	1,4	m ³			0	0
3	64-06-001- 0000000	Vak vagy zsugorodási hézag készítése egyrétegű zú- zottkőbeton burkolatba, bevágással, bitumen kiöntéssel	42	m			0	0
		Munkanem összesen:					0	0

Ssz.	Tételszám	Tétel szövege	Menny.	Egység	Anyag egységár	Díj egységre	Anyag összesen	Díj összesen
1	71-02-001- 0210002	Villanyszerelés külön költségvetésben	1	kt			0	0
		Munkanem összesen:					0	0

Építész műszaki leírás

A Szekszárd, Dózsa György u. 1. hrsz.: 1818

Belvárosi Közösségi ház kialakításáról

Projekt neve: TOP-7.1.1-16-H-079-1.2 , a helyi lakosság közösségi, szabadidős, kulturális aktivitását elősegítő, támogató infrastrukturális fejlesztések megvalósítása.

A Szekszárdi Vagyonkezelő KFT megbízást adott a Szekszárd, Dózsa György u. 1. szám alatti épület földszintjén „Belvárosi Közösségi Ház” kialakítására.

Az épület jelenleg is üzemel. Szerkezeti változtatást nem tervezünk. A régi tetőhéjazatot, a lécezést és az ereszdeszkázást elbontjuk, Ellenlécezéssel páraáteresztő fóliázást követően új tetőlécezésre új Bramac hódfarkú cserépfedést készítünk, a szükséges kiegészítő elemekkel kompletten.

A rendeltetési egység nedves falait falátvágásos technológiával utólagosan korhadásmentes polietilén lemezzel szigeteljük. Az elavult padlóburkolatokat felbontjuk, az aljzatbeton javítása után a WC, az előtér és a D-i iroda aljzatát talajpára elleni szigeteléssel látjuk el. A nyugati helyiségek új padlóburkolatot kapnak, míg a K-i helyiségekben csiszolás-lakkozással felújítjuk a régi parketta burkolatot.

A homlokzati nyílászárókat a meglévővel azonos rajzolatú, rétegragasztott, hosszoldott borovi fenyő frízből készült új, hőszigetelő üvegezésű ($u=1,0$ W/m²K), felületkezelt nyílászárókra cseréljük. A belső nyílászárókat javítjuk, mázoljuk. Az elhasznált bádigos szerkezetek cserére kerülnek. A belső falak 1 m magasságig Mapei PoroMap szárító vakolatot, teljes újra festést, míg a homlokzat tapaszba ágyazott üvegszövet háló erősítéssel glettelést és légáteresztő szilikátfestést kapnak. A bejárati és a rendeltetési egység körüli járdát a szükséges mértékben felújítjuk.

Az épület funkcionális akadálymentesítéséről külön műszaki leírás szerint gondoskodunk.

A felújítási munka nem engedélyköteles.

Szekszárd, 2019. március 18.

Épület (önálló rendeltetési egység)

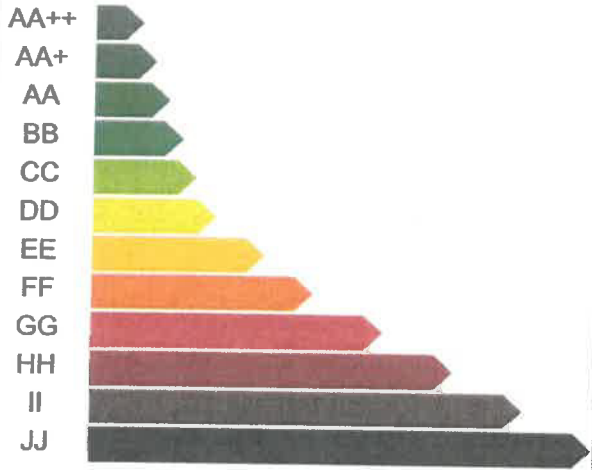
Rendeltetés: Egyéb
Cím: 7100 Szekszárd
Dózsa György utca 1
HRSZ: 1818
Az épület védettsége: Nem védett

Megrendelő

Név: Szekszárd Vagyonkezelő Kft.
Cím: Magyarország (HU)
7100 Szekszárd
Bezerédj utca 2.



Energetikai minőség szerinti besorolás: HH



Gyenge

Energetikai adatok

Fűtött alapterület: 109,93 m²

Összesített energetikai jellemző:

-méretezett érték: 451,55 kWh/m²a

-követelményérték: 139,9 kWh/m²a

-a követelményérték százalékában: 322,7%

Korszerűsítési javaslat

Nyílászárócseré, HMV és fűtőkorszerűsítés,
Határolószervezetek részleges vagy teljes hőszigetelése.

A javaslattal elérhető besorolás: -

Megjegyzés

Tanúsítás módszere: Épületrész, számítással

A tanúsítvány kiállításának oka:
pályázathoz

Tanúsító szakember adatai

Név: BUNCSEK ATTILA
Cím: 7030 Paks
Újtemplom utca
Telefon: +3675510166
Email: a.buncsek@gmail.com



Jogosultsági szám: TÉ - 17-0627 (MMK)

Alátámasztó munkarész:

-kelte: 2019. március 5.

Hiteles kiállítás dátuma: 2019. március 5.


BUNCSEK ATTILA egyéni vállalkozó
7030 Paks, Újtemplom utca 29. II/1.
Adószám: 65827480-1-37
Nyilv.tart.szám: 27988480
BSZ.: 11773463-01005541
KISADÓZÓ
A.BUNCSEK@GMAIL.COM (Pecset helye)

Aláírás

A.BUNCSEK@GMAIL.COM

Energetikai minőségtanúsítvány

Energetikai minőségtanúsítvány összesítő

Épület: SZEKSZÁRD belterület 1818 hrsz
7100 SZEKSZÁRD Dózsa Gy. utca 1.
Épületrész (lakás): SZEKSZÁRD belterület 1818 hrsz
7100 SZEKSZÁRD Dózsa Gy. utca 1.
Megrendelő:

Tanúsító: Szekszárdi Vagyonkezelő Kft.
7100 Szekszárd, Bezerédj u. 2.
Buncsek Attila
regisztrációs szám: TÉ-17-0627
a.buncsek@gmail.com

Az épület(rész) fajlagos primer energiafogyasztása:

451.6 kWh/m²a

Követelményérték (viszonyítási alap):

139.9 kWh/m²a

Az épület(rész) energetikai jellemzője a követelményértékre vonatkoztatva:

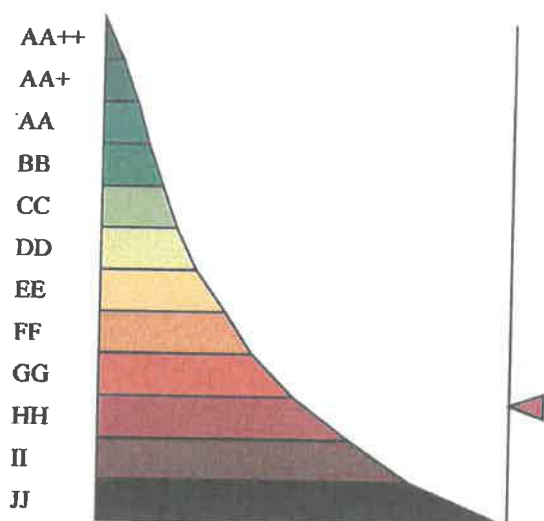
322.7 %

Energetikai minőség szerinti besorolás:

HH (Gyenge)

2019.03.05.

Energetikai minőség tanúsítvány



A tanúsítás oka: pályázathoz
Épület védeltsége: Nem védett
Épület fűtött szintjeinek száma: 1

A tanúsítvány az egyszerűsített számítási módszerrel készült.

Tanúsítvány azonosítója a tanúsítónál:

Kelt: 2019.03.05.

A handwritten signature in black ink, appearing to read 'J. Kőrösi'.

Aláírás



Szerkezet típusok:

ablak

Típusa:	ablak (külső, fa vagy PVC)
Hőátbocsátási tényező:	1.80 W/m ² K
Üvegezési arány:	80 %

ajtó

Típusa:	ajtó (külső)
Hőátbocsátási tényező:	1.80 W/m ² K

fal

Típusa:	külső fal
Rétegtervi hőátbocsátási tényező:	0.77 W/m ² K
Hőátbocsátási tényező:	0.77 W/m ² K
Fajlagos tömeg:	690 kg/m ²
Fajlagos hőtároló tömeg:	14 kg/m ²
Hőátadási tényező kívül:	24.00 W/m ² K
Hőátadási tényező belül:	8.00 W/m ² K

födém

Típusa:	padlásfödém
y méret:	1 m
Rétegtervi hőátbocsátási tényező:	0.39 W/m ² K
Hőátbocsátási tényező:	0.39 W/m ² K
Fajlagos tömeg:	59 kg/m ²
Fajlagos hőtároló tömeg:	20 / 24 kg/m ²
Hőátadási tényező kívül:	12.00 W/m ² K
Hőátadási tényező belül:	10.00 W/m ² K

padló

Típusa:	padló (talajra fektetett)
y méret:	1 m
Rétegtervi hőátbocsátási tényező:	1.21 W/m ² K
Vonalmenti hőátbocsátási tényező:	1.15 W/mK
Fajlagos tömeg:	569 kg/m ²
Fajlagos hőtároló tömeg:	205 kg/m ²
Hőátadási tényező kívül:	0.00 W/m ² K
Hőátadási tényező belül:	6.00 W/m ² K
Padlószint magassága:	0 m

tető

Típusa:	tető
y méret:	1 m
Rétegtervi hőátbocsátási tényező:	2.28 W/m ² K
Hőátbocsátási tényező:	2.28 W/m ² K
Fajlagos tömeg:	55 kg/m ²
Fajlagos hőtároló tömeg:	43 kg/m ²
Hőátadási tényező kívül:	24.00 W/m ² K
Hőátadási tényező belül:	10.00 W/m ² K

Határoló szerkezetek:

Szerkezet megnevezés	tájolás	Hajlásszög [°]	U [W/m ² K]	U* [W/m ² K]	A [m ²]	Ψ [W/mK]	L [m]	AU*+LΨ [W/K]	A ₀ [m ²]	Q _{sd} [kWh/a]
fal	É	függőleges	0,766	0,766	34,7	-	-	26,6	-	-
ablak	É	függőleges	1,8	1,8	13,2	-	-	23,8	10,6	920,7
ajtó	É	függőleges	1,8	1,8	4,2	-	-	7,6	-	-
fal	K	függőleges	0,766	0,766	29,6	-	-	22,7	-	-
fal	D	függőleges	0,766	0,766	32,6	-	-	25,0	-	-
fal	NY	függőleges	0,766	0,766	29,2	-	-	22,4	-	-
tető	É	30°	2,28	2,28	98,0	-	-	223,0	-	-
padló			-	-	138,0	1,15	48,0	55,2	-	-

Épület tömeg besorolása: könnyű (mt ≤ 400 kg/m²)

ε:	0.50	(Sugárzás hasznosítási tényező)
A:	379.6 m ²	(Fűtött épület(rész) térfogatot határoló összfelület)
V:	346.3 m ³	(Fűtött épület(rész) térfogat)
A/V:	1.096 m ² /m ³	(Felület-térfogat arány)
Q _{sd} +Q _{sid} :	(921 + 0) * 0,5 = 460 kWh/a	(Sugárzási hőnyereség)
ΣAU + ΣLΨ:	406.2 W/K	
q = [ΣAU + ΣLΨ - (Q _{sd} + Q _{sid})/72]/V =	(406,2 - 460 / 72) / 346,28	
q:	1.155 W/m ³ K	(Számított fajlagos hővesztégtényező)
q _{max} :	0.503 W/m ³ K	(Megengedett fajlagos hővesztégtényező)
Az épület fajlagos hővesztégtényezője NEM FELEL MEG!		
q _{max,opt} :	0.375 W/m ³ K	(Költségoptimalizált megengedett fajlagos hővesztégtényező)
Az épület fajlagos hővesztégtényezője a költségoptimalizált követelményszintnek NEM FELEL MEG!		

Energia igény tervezési adatok

Épület(rész) jellege: Egyéb

A _N :	109.9 m ²	(Fűtött alapterület)
n:	0.50 1/h	(Átlagos légcsereszám a fűtési időnyben)
σ:	0.90	(Szakaszos üzem korrekciós szorzó)
Q _{sd} +Q _{sid} :	(0,25 + 0) * 0,5 = 0,12 kW	(Sugárzási nyereség)
q _b :	5.00 W/m ²	(Belső hőnyereség átlagos értéke)
E _{vil,n} :	0.00 kWh/m ² a	(Világítás fajlagos éves nettó energia igénye)
q _{HMV} :	30.00 kWh/m ² a	(Használati melegvíz fajlagos éves nettó hőenergia igénye)
n _{nyár} :	3.00 1/h	(Légcsereszám a nyári időnyben)
Q _{sdnyár} :	0,78 kW	(Sugárzási nyereség)

Fajlagos értékekből számolt igények

Q _b = ΣA _N q _b :	550 W	(Belső hőnyereségek összege)
Q _{b,ε} = ΣA _N q _b ε:	275 W	(Belső hőnyereségek összege a hasznosítással)
ΣE _{vil,n} = ΣA _N E _{vil,n} :	0 kWh/a	(Világítás éves nettó energia igénye)
Q _{HMV} = ΣA _N q _{HMV} :	3298 kWh/a	(Használati melegvíz éves nettó hőenergia igénye)
V _{átl} = ΣVn:	173.1 m ³ /h	(Átlagos levegő térfogatáram a fűtési időnyben)
V _{LT} = ΣVn _{LT} *Z _{LT} /Z _F :	0.0 m ³ /h	(Levegő térfogatáram a használati időnyben)
V _{inf} = ΣVn _{inf} *(1-Z _{LT} /Z _F):	0.0 m ³ /h	(Levegő térfogatáram a használati időny kívülről)
V _{dt} = Σ(V _{átl} + V _{LT} (1-η)) + V _{inf} :	173.1 m ³ /h	(Légmennyiség a téli egyensúlyi hőm. különbséghez.)
V _{nyár} = ΣVn _{nyár} :	1038.8 m ³ /h	(Levegő térfogatáram nyáron)

2019.03.05.

Energetikai minőség-tanúsítvány

Fűtés éves nettó hőenergia igényének meghatározása

$$\Delta t_b = (Q_{sd} + Q_{sid} + Q_{b,\epsilon}) / (\Sigma AU + \Sigma \Psi + 0,35 V_{dt}) + 2$$

$$\Delta t_b = (124 + 274,825) / (406,2 + 0,35 * 173,14) + 2 = 2,9 \text{ °C}$$

$$t_i: \quad 20,0 \text{ °C} \quad (\text{Átlagos belső hőmérséklet})$$

$$H: \quad 72000 \text{ hK/a} \quad (\text{Fűtési hőfokhíd})$$

$$Z_F: \quad 4400 \text{ h/a} \quad (\text{Fűtési időny hossza})$$

$$Q_F = H[Vq + 0,35 \Sigma V_{inf,F}] \sigma - P_{LT,F} Z_F - Z_F Q_{b,\epsilon}$$

$$Q_F = 72 * (346,28 * 1,155 + 0,35 * 173,1) * 0,9 - 0 * 4,4 - 4,4 * 274,825 = 28,63 \text{ MWh/a}$$

$$q_F: \quad 260,48 \text{ kWh/m}^2\text{a} \quad (\text{Fűtés éves fajlagos nettó hőenergia igénye})$$

Nyári túlmelegedés kockázatának ellenőrzése

$$\Delta t_{bnyár} = (Q_{sdnyár} + Q_b) / (\Sigma AU + \Sigma \Psi + 0,35 V_{nyár})$$

$$\Delta t_{bnyár} = (782 + 549,65) / (406,2 + 0,35 * 1038,84) = 1,7 \text{ °C}$$

$$\Delta t_{bnyármax}: \quad 2,0 \text{ °C} \quad (\text{A nyári felmelegedés elfogadható értéke})$$

A nyári felmelegedés elfogadható mértékű.

Nyári túlmelegedésre vonatkozó észrevétel:

-

Fűtési rendszer

$$A_{Nf}: \quad 109,9 \text{ m}^2 \quad (\text{a rendszer alapterülete})$$

$$q_f: \quad 260,48 \text{ kWh/m}^2\text{a} \quad (\text{a fűtés fajlagos nettó hőenergia igénye})$$

Gázkonvektor, szabályozó nélküli, vagy csak folyamatos hőmérsékletszabályozással

$$e_f: \quad 1,00 \quad (\text{földgáz})$$

$$e_{sus}: \quad 0,00$$

$$C_k: \quad 1,40 \quad (\text{a hőtermelő teljesítménytényezője})$$

$$q_{k,v}: \quad 0,00 \text{ kWh/m}^2\text{a} \quad (\text{segédenergia igény})$$

Gázkonvektor szabályozás nélkül

$$q_{f,h}: \quad 15,00 \text{ kWh/m}^2\text{a} \quad (\text{a teljesítmény és a hőigény illesztésének pontatlansága miatti veszteség})$$

Elosztási veszteség nincs

$$q_{f,v}: \quad 0,00 \text{ kWh/m}^2\text{a} \quad (\text{az elosztóvezetékek fajlagos vesztesége})$$

Keringtetési energia igény nincs

$$E_{FSz}: \quad 0,00 \text{ kWh/m}^2\text{a} \quad (\text{a keringtetés fajlagos energia igénye})$$

Tárolási veszteség nincs

$$q_{f,t}: \quad 0,00 \text{ kWh/m}^2\text{a} \quad (\text{a hőtárolás fajlagos vesztesége és segédenergia igénye})$$

$$E_{FT}: \quad 0,00 \text{ kWh/m}^2\text{a}$$

$$E_F = (q_f + q_{f,h} + q_{f,v} + q_{f,t}) \Sigma (C_k \alpha_k e_p) + (E_{FSz} + E_{FT} + q_{k,v}) e_v$$

$$E_F = (260,48 + 15 + 0 + 0) * 1,4 + (0 + 0 + 0) * 2,5 = 385,67 \text{ kWh/m}^2\text{a}$$

$$E_{F,sus} = (q_f + q_{f,h} + q_{f,v} + q_{f,t}) \Sigma (C_k \alpha_k e_{f,sus}) + (E_{FSz} + E_{FT} + q_{k,v}) e_{v,sus}$$

$$E_{F,sus} = (260,48 + 15 + 0 + 0) * 0 + (0 + 0 + 0) * 0,1 = 0,00 \text{ kWh/m}^2\text{a}$$

2019.03.05.

Energetikai minőségtanúsítvány

Melegvíz-termelő rendszer

A_N :	109.9 m ²	(a rendszer alapterülete)
q_{HMV} :	30.00 kWh/m ² a	(a melegvíz készítés nettó energia igénye)

Elektromos fűtőpatron

e_{HMV} :	1.80	(csúcson kívüli elektromos áram)
e_{sus} :	0.10	
C_k :	1.00	(a hőtermelő teljesítménytényezője)
E_k :	0.00 kWh/m ² a	(segédenergia igény)

Elosztó vezetékek a fűtött téren belül, cirkuláció nélkül

$q_{HMV,v}$:	10.00 %	(a melegvíz elosztás fajlagos vesztesége)
E_C :	0.00 kWh/m ² a	(a cirkulációs szivattyú fajlagos energia igénye)

Elhelyezés a fűtött térben, nappali árammal működő elektromos boiler

$q_{HMV,t}$:	12.00 %	(a melegvíz tárolás fajlagos vesztesége)
---------------	---------	--

$$E_{HMV} = q_{HMV}(1 + q_{HMV,v}/100 + q_{HMV,t}/100)\Sigma(C_k \alpha_k e_{HMV}) + (E_C + E_k)e_v$$

$$E_{HMV} = 30 * (1 + 0,1 + 0,12) * 1,8 + (0 + 0) * 2,5 = 65.88 \text{ kWh/m}^2\text{a}$$

$$E_{HMV_{sus}} = q_{HMV}(1 + q_{HMV,v}/100 + q_{HMV,t}/100)\Sigma(C_k \alpha_k e_{HMV_{sus}}) + (E_C + E_k)e_{v_{sus}}$$

$$E_{HMV_{sus}} = 30 * (1 + 0,1 + 0,12) * 0,1 + (0 + 0) * 0,1 = 3.66 \text{ kWh/m}^2\text{a}$$

A referencia épület adatai

n :	0.50 1/h	(Átlagos légcsereszám a fűtési idényben)
σ :	0.90	(Szakaszos üzem korrekciós szorzó)
q_b :	5.00 W/m ²	(Belső hőnyereség átlagos értéke)
$E_{vil,n}$:	0.00 kWh/m ² a	(Világítás fajlagos éves nettó energia igénye)
q_{HMV} :	30.00 kWh/m ² a	(Használati melegvíz fajlagos éves nettó hőenergia igénye)

A fűtési rendszer

Hőtermelő a fűtött téren kívül

Elosztóvezetékek a fűtött téren kívül

E_p :	123.88 kWh/m ² a	(Fűtés éves fajlagos primer energiaigénye)
	101.21 kWh/m ² a	(Közel nulla követelményszintnél)

A melegvíz termelő rendszer

Elosztóvezetékek a fűtött téren kívül

Tároló a fűtött téren kívül

E_{HMV} :	48.72 kWh/m ² a	(Melegvíz termelés éves fajlagos primer energiaigénye)
	48.72 kWh/m ² a	(Közel nulla követelményszintnél)

2019.03.05.

Energetikai minőségtanúsítvány

Az épület(rész) összesített energetikai jellemzője

$$E_p = E_f + E_{HMV} + E_{vil} + E_{LT} + E_{hű} + E_{+} = 385,67 + 65,88 + 0 + 0 + 0 + 0$$

$$E_p: \quad 451,55 \text{ kWh/m}^2\text{a} \quad (\text{az összesített energetikai jellemző számított értéke})$$

$$E_{pmax}: \quad 172,61 \text{ kWh/m}^2\text{a} \quad (\text{az összesített energetikai jellemző megengedett értéke})$$

$$E_{pref}: \quad 139,94 \text{ kWh/m}^2\text{a} \quad (\text{az összesített energetikai jellemző referencia értéke})$$

$$E_{sus} = E_{passziv} + E_{f\text{ sus}} + E_{HMV\text{ sus}} + E_{vil\text{ sus}} + E_{LT\text{ sus}} + E_{hű\text{ sus}} + E_{nyer\text{ sus}}$$

$$E_{sus} = 4,19 + 0 + 3,66 + 0 + 0 + 0 + 0 = 7,85 \text{ kWh/m}^2\text{a}$$

$$MER = E_{sus} / E_p = 7,85 / 451,55 = 1,7 \% \quad (\text{Megújuló részarány})$$

Becsült éves fogyasztás energiahordozók szerint

Energiahordozó típusa	E [MWh/a]	e [-]	E _{prim} [MWh/a]	e _{CO2} [g/kWh]	E _{CO2} [t/a]	H	F [a]
csúcson kívüli elektromos áram	4,02	1,80	7,24	365	1,47	-	4,0 MWh
földgáz	42,40	1,00	42,40	203	8,61	36000 kJ/m ³	4239,7 m ³
Összesen			49,64		10,08		

A javasolt korszerűsítések leírása:

-

Egyéb megjegyzés:

-

2019.03.05.

Energetikai minőségtanúsítvány



Energetikai minőségtanúsítvány



2019.03.05.

Energetikai minőségtanúsítvány



Energetikai minőségtanúsítvány



2019.03.05.

Energetikai minőségtanúsítvány

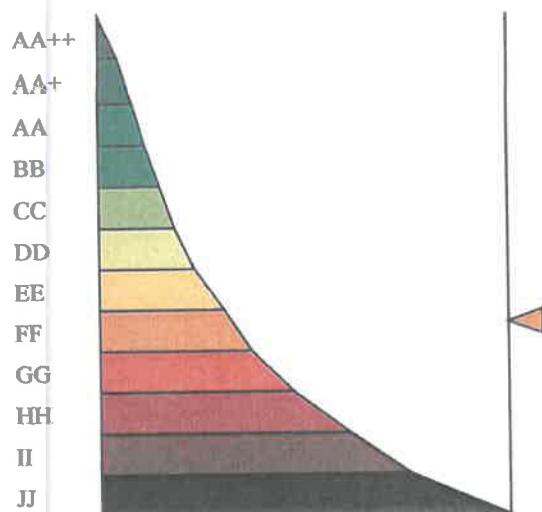
Energetikai minőségtanúsítvány összesítő

Épület: SZEKSZÁRD belterület 1818 hrsz
7100 SZEKSZÁRD Dózsa Gy. utca 1.
Épületrész (lakás): SZEKSZÁRD belterület 1818 hrsz
7100 SZEKSZÁRD Dózsa Gy. utca 1.
Megrendelő:

Tanúsító: Szekszárdi Vagyonkezelő Kft.
7100 Szekszárd, Bezerédj u. 2.
Buncsek Attila
regisztrációs szám: TÉ-17-0627
a.buncsek@gmail.com

Az épület(rész) fajlagos primer energiafogyasztása:	307.9 kWh/m ² a
Követelményérték (viszonyítási alap):	139.9 kWh/m ² a
Az épület(rész) energetikai jellemzője a követelményértékre vonatkoztatva:	220.0 %
Energetikai minőség szerinti besorolás:	FF (Átlagos)

Energetikai minőség tanúsítvány



A tanúsítás oka: saját célra
Épület védeltsége: Nem védett
Épület fűtött szintjeinek száma: 1

A tanúsítvány az egyszerűsített számítási módszerrel készült.

Tanúsítvány azonosítója a tanúsítónál:

Kelt: 2019.03.05.

Aláírás

BUNCSEK ATTILA egyéni vállalkozó
70...
...m. u. 20. III/8.
...5827480-1-37
...27968480
...1008541
...DÓZÓ

2019.03.05.

Szerkezet típusok:

ablak

Típusa: ablak (külső, fa vagy PVC)
Hőátbocsátási tényező: 1.15 W/m²K
Üvegezési arány: 80 %

ajtó

Típusa: ajtó (külső)
Hőátbocsátási tényező: 1.45 W/m²K

fal

Típusa: külső fal
Rétegtervi hőátbocsátási tényező: 0.77 W/m²K
Hőátbocsátási tényező: 0.77 W/m²K
Fajlagos tömeg: 690 kg/m²
Fajlagos hőtároló tömeg: 14 kg/m²
Hőátadási tényező kívül: 24.00 W/m²K
Hőátadási tényező belül: 8.00 W/m²K

födém

Típusa: padlásfödém
y méret: 1 m
Rétegtervi hőátbocsátási tényező: 0.16 W/m²K
Hőátbocsátási tényező: 0.16 W/m²K
Fajlagos tömeg: 81 kg/m²
Fajlagos hőtároló tömeg: 20 / 1 kg/m²
Hőátadási tényező kívül: 12.00 W/m²K
Hőátadási tényező belül: 10.00 W/m²K

padló

Típusa: padló (talajra fektetett)
y méret: 1 m
Rétegtervi hőátbocsátási tényező: 1.21 W/m²K
Vonalmenti hőátbocsátási tényező: 1.15 W/mK
Fajlagos tömeg: 569 kg/m²
Fajlagos hőtároló tömeg: 205 kg/m²
Hőátadási tényező kívül: 0.00 W/m²K
Hőátadási tényező belül: 6.00 W/m²K
Padlószint magassága: 0 m

tető

Típusa: tető
y méret: 1 m
Rétegtervi hőátbocsátási tényező: 2.28 W/m²K
Hőátbocsátási tényező: 2.28 W/m²K
Fajlagos tömeg: 55 kg/m²
Fajlagos hőtároló tömeg: 43 kg/m²
Hőátadási tényező kívül: 24.00 W/m²K
Hőátadási tényező belül: 10.00 W/m²K

Határoló szerkezetek:

Szerkezet megnevezés	tájolás	Hajlásszög [°]	U [W/m ² K]	U* [W/m ² K]	A [m ²]	Ψ [W/mK]	L [m]	AU*+LΨ [W/K]	A _ü [m ²]	Q _{sd} [kWh/a]
fal	É	függőleges	0,766	0,766	34,7	-	-	26,6	-	-
ablak	É	függőleges	1,15	1,15	13,2	-	-	15,2	10,6	920,7
ajtó	É	függőleges	1,45	1,45	4,2	-	-	6,1	-	-
fal	K	függőleges	0,766	0,766	29,6	-	-	22,7	-	-
fal	D	függőleges	0,766	0,766	32,6	-	-	25,0	-	-
fal	NY	függőleges	0,766	0,766	29,2	-	-	22,4	-	-
tető	É	30°	2,28	2,28	98,0	-	-	223,0	-	-
padló			-	-	138,0	1,15	48,0	55,2	-	-

Épület tömeg besorolása: könnyű (mt ≤ 400 kg/m²)

ε:	0.50	(Sugárzás hasznosítási tényező)
A:	379.6 m ²	(Fűtött épület(rész) térfogatot határoló összfelület)
V:	346.3 m ³	(Fűtött épület(rész) térfogat)
A/V:	1.096 m ² /m ³	(Felület-térfogat arány)
Q _{sd} +Q _{sid} :	(921 + 0) * 0,5 = 460 kWh/a	(Sugárzási hőnyereség)
ΣAU + ΣΨ:	396.1 W/K	
q = [ΣAU + ΣΨ - (Q _{sd} + Q _{sid})/72]/V = (396,1 - 460 / 72) / 346,28		
q:	1.125 W/m ³ K	(Számított fajlagos hővesztégtényező)
q _{max} :	0.503 W/m ³ K	(Megengedett fajlagos hővesztégtényező)
Az épület fajlagos hővesztégtényezője NEM FELEL MEG!		
q _{max,opt} :	0.375 W/m ³ K	(Költségoptimalizált megengedett fajlagos hővesztégtényező)
Az épület fajlagos hővesztégtényezője a költségoptimalizált követelményszintnek NEM FELEL MEG!		

Energia igény tervezési adatok

Épület(rész) jellege: Egyéb

A _N :	109.9 m ²	(Fűtött alapterület)
n:	0.50 1/h	(Átlagos légcsereszám a fűtési időnyben)
σ:	0.90	(Szakaszos üzem korrekciós szorzó)
Q _{sd} +Q _{sid} :	(0,25 + 0) * 0,5 = 0,12 kW	(Sugárzási nyereség)
q _b :	5.00 W/m ²	(Belső hőnyereség átlagos értéke)
E _{vil,n} :	0.00 kWh/m ² a	(Világítás fajlagos éves nettó energia igénye)
q _{HMV} :	30.00 kWh/m ² a	(Használati melegvíz fajlagos éves nettó hőenergia igénye)
n _{nyár} :	9.00 1/h	(Légcsereszám a nyári időnyben)
Q _{sdnyár} :	0,78 kW	(Sugárzási nyereség)

Fajlagos értékekből számolt igények

Q _b = ΣA _N q _b :	550 W	(Belső hőnyereségek összege)
Q _{b,e} = ΣA _N q _{b,e} :	275 W	(Belső hőnyereségek összege a hasznosítással)
ΣE _{vil,n} = ΣA _N E _{vil,n} :	0 kWh/a	(Világítás éves nettó energia igénye)
Q _{HMV} = ΣA _N q _{HMV} :	3298 kWh/a	(Használati melegvíz éves nettó hőenergia igénye)
V _{átl} = ΣVn:	173.1 m ³ /h	(Átlagos levegő térfogatáram a fűtési időnyben)
V _{L,T} = ΣVn _{L,T} *Z _{L,T} /Z _F :	0.0 m ³ /h	(Levegő térfogatáram a használati időben)
V _{int} = ΣVn _{int} * [*] (1-Z _{L,T} /Z _F):	0.0 m ³ /h	(Levegő térfogatáram a használati időn kívül)
V _{dt} = Σ(V _{átl} + V _{L,T} (1-η)) + V _{int} :	173.1 m ³ /h	(Légmennyiség a téli egyensúlyi hőm. különbséghez.)
V _{nyár} = ΣVn _{nyár} :	3116.5 m ³ /h	(Levegő térfogatáram nyáron)

2019.03.05.

Energetikai minőség-tanúsítvány

Fűtés éves nettó hőenergia igényének meghatározása

$$\Delta t_b = (Q_{sd} + Q_{sid} + Q_{b,e}) / (\Sigma AU + \Sigma \Psi + 0,35 V_{dt}) + 2$$

$$\Delta t_b = (124 + 274,825) / (396,1 + 0,35 * 173,14) + 2 = 2,9 \text{ °C}$$

$$t_i: \quad 20,0 \text{ °C} \quad (\text{Átlagos belső hőmérséklet})$$

$$H: \quad 72000 \text{ hK/a} \quad (\text{Fűtési hőfokhíd})$$

$$Z_F: \quad 4400 \text{ h/a} \quad (\text{Fűtési idény hossza})$$

$$Q_F = H[Vq + 0,35 \Sigma V_{inf,F}] \sigma - P_{LT,F} Z_F - Z_F Q_{b,e}$$

$$Q_F = 72 * (346,28 * 1,125 + 0,35 * 173,1) * 0,9 - 0 * 4,4 - 4,4 * 274,825 = 27,96 \text{ MWh/a}$$

$$q_{f,c}: \quad 254,36 \text{ kWh/m}^2\text{a} \quad (\text{Fűtés éves fajlagos nettó hőenergia igénye})$$

Nyári túlmelegedés kockázatának ellenőrzése

$$\Delta t_{bnyár} = (Q_{sdnyár} + Q_b) / (\Sigma AU + \Sigma \Psi + 0,35 V_{nyár})$$

$$\Delta t_{bnyár} = (782 + 549,65) / (396,1 + 0,35 * 3116,52) = 0,9 \text{ °C}$$

$$\Delta t_{bnyármax}: \quad 2,0 \text{ °C} \quad (\text{A nyári felmelegedés elfogadható értéke})$$

A nyári felmelegedés elfogadható mértékű.

Nyári túlmelegedésre vonatkozó észrevétel:

-

Fűtési rendszer

$$A_N: \quad 109,9 \text{ m}^2 \quad (\text{a rendszer alapterülete})$$

$$q_f: \quad 254,36 \text{ kWh/m}^2\text{a} \quad (\text{a fűtés fajlagos nettó hőenergia igénye})$$

Fűtött téren belül elhelyezett kondenzációs olaj- vagy gázkazán

$$e_f: \quad 1,00 \quad (\text{földgáz})$$

$$e_{sus}: \quad 0,00$$

$$C_k: \quad 1,01 \quad (\text{a hőtermelő teljesítménytényezője})$$

$$q_{k,v}: \quad 0,76 \text{ kWh/m}^2\text{a} \quad (\text{segédenergia igény})$$

Egycsöves fűtés, időjárásfüggő központi szabályozóval

$$q_{f,h}: \quad 5,50 \text{ kWh/m}^2\text{a} \quad (\text{a teljesítmény és a hőigény illesztésének pontatlansága miatti veszteség})$$

Elosztó vezetékek a fűtött téren belül, vízhőmérséklet 35/28

$$q_{f,v}: \quad 0,70 \text{ kWh/m}^2\text{a} \quad (\text{az elosztó vezetékek fajlagos vesztesége})$$

Fordulatszám szabályozású szivattyú, hőlépcső 20 K

$$E_{FSz}: \quad 1,53 \text{ kWh/m}^2\text{a} \quad (\text{a keringtetés fajlagos energia igénye})$$

Tárolási veszteség nincs

$$q_{f,t}: \quad 0,00 \text{ kWh/m}^2\text{a} \quad (\text{a hőtárolás fajlagos vesztesége és segédenergia igénye})$$

$$E_{FT}: \quad 0,00 \text{ kWh/m}^2\text{a}$$

$$E_F = (q_f + q_{f,h} + q_{f,v} + q_{f,t}) \Sigma (C_k \alpha_k e_p) + (E_{FSz} + E_{FT} + q_{k,v}) e_v$$

$$E_F = (254,36 + 5,5 + 0,7 + 0) * 1,01 + (1,53 + 0 + 0,76) * 2,5 = 268,89 \text{ kWh/m}^2\text{a}$$

$$E_{F,sus} = (q_f + q_{f,h} + q_{f,v} + q_{f,t}) \Sigma (C_k \alpha_k e_{f,sus}) + (E_{FSz} + E_{FT} + q_{k,v}) e_{v,sus}$$

$$E_{F,sus} = (254,36 + 5,5 + 0,7 + 0) * 0 + (1,53 + 0 + 0,76) * 0,1 = 0,23 \text{ kWh/m}^2\text{a}$$

2019.03.05.

Energetikai minőségértékelés

Melegvíz-termelő rendszer

A_N : 109.9 m² (a rendszer alapterülete)
 q_{HMV} : 30.00 kWh/m²a (a melegvíz készítés nettó energia igénye)

Kondenzációs olaj- vagy gázkazán

e_{HMV} : 1.00 (földgáz)
 e_{sus} : 0.00
 C_k : 1.16 (a hőtermelő teljesítménytényezője)
 E_k : 0.28 kWh/m²a (segédenergia igény)

Elosztó vezetékek a fűtött téren belül, cirkuláció nélkül

$q_{HMV,v}$: 10.00 % (a melegvíz elosztás fajlagos vesztesége)
 E_C : 0.00 kWh/m²a (a cirkulációs szivattyú fajlagos energia igénye)

Nincs tárolási veszteség

$q_{HMV,t}$: 0.00 % (a melegvíz tárolás fajlagos vesztesége)

$$E_{HMV} = q_{HMV}(1 + q_{HMV,v}/100 + q_{HMV,t}/100)\Sigma(C_k \alpha_k e_{HMV}) + (E_C + E_k)e_v$$

$$E_{HMV} = 30 * (1 + 0,1 + 0) * 1,16 + (0 + 0,28) * 2,5 = 38.98 \text{ kWh/m}^2\text{a}$$

$$E_{HMV\text{ sus}} = q_{HMV}(1 + q_{HMV,v}/100 + q_{HMV,t}/100)\Sigma(C_k \alpha_k e_{HMV\text{ sus}}) + (E_C + E_k)e_{v\text{ sus}}$$

$$E_{HMV\text{ sus}} = 30 * (1 + 0,1 + 0) * 0 + (0 + 0,28) * 0,1 = 0.03 \text{ kWh/m}^2\text{a}$$

A referencia épület adatai

n : 0.50 1/h (Átlagos légcsereszám a fűtési időben)
 σ : 0.90 (Szakaszos üzem korrekciós szorzó)
 q_b : 5.00 W/m² (Belső hőnyereség átlagos értéke)
 $E_{vil,n}$: 0.00 kWh/m²a (Világítás fajlagos éves nettó energia igénye)
 q_{HMV} : 30.00 kWh/m²a (Használati melegvíz fajlagos éves nettó hőenergia igénye)

A fűtési rendszer

Hőtermelő a fűtött téren kívül

Elosztóvezetékek a fűtött téren kívül

E_p : 123.88 kWh/m²a (Fűtés éves fajlagos primer energiaigénye)
101.21 kWh/m²a (Közel nulla követelményszintnél)

A melegvíz termelő rendszer

Elosztóvezetékek a fűtött téren kívül

Tároló a fűtött téren kívül

E_{HMV} : 48.72 kWh/m²a (Melegvíz termelés éves fajlagos primer energiaigénye)
48.72 kWh/m²a (Közel nulla követelményszintnél)

2019.03.05.

Energetikai minőségtanúsítvány

Az épület(rész) összesített energetikai jellemzője

$$E_p = E_F + E_{HMV} + E_{vil} + E_{LT} + E_{hű} + E_{+} = 268,89 + 38,98 + 0 + 0 + 0 + 0$$

$$E_p: \quad 307,87 \text{ kWh/m}^2\text{a} \quad (\text{az összesített energetikai jellemző számított értéke})$$

$$E_{pmax}: \quad 172,61 \text{ kWh/m}^2\text{a} \quad (\text{az összesített energetikai jellemző megengedett értéke})$$

$$E_{pref}: \quad 139,94 \text{ kWh/m}^2\text{a} \quad (\text{az összesített energetikai jellemző referencia értéke})$$

$$E_{sus} = E_{passziv} + E_{F\text{ sus}} + E_{HMV\text{ sus}} + E_{vil\text{ sus}} + E_{LT\text{ sus}} + E_{hű\text{ sus}} + E_{nyer\text{ sus}}$$

$$E_{sus} = 4,19 + 0,23 + 0,03 + 0 + 0 + 0 + 0 = 4,44 \text{ kWh/m}^2\text{a}$$

$$MER = E_{sus} / E_p = 4,44 / 307,87 = 1,4 \% \quad (\text{Megújuló részarány})$$

Becsült éves fogyasztás energiahordozók szerint

Energiahordozó típusa	E [MWh/a]	e [-]	E _{prim} [MWh/a]	e _{CO2} [g/kWh]	E _{CO2} [t/a]	H	F [a]
elektromos áram	0,28	2,50	0,71	365	0,10	-	0,3 MWh
földgáz	33,14	1,00	33,14	203	6,73	36000 kJ/m ³	3313,7 m ³
Összesen			33,84		6,83		

A javasolt korszerűsítések leírása:

-

Egyéb megjegyzés:

-

2019.03.05.

**AZ ENERGETIKAI SZAKÉRTŐ ÉS A VÉGSŐ KEDVEZMÉNYEZETT NYILATKOZATA
(A BERUHÁZÁS TERVEZÉSÉNEK ÁLLAPOTÁBAN)**

VERZIÓSZÁM: 5.

I. Energetikai tanúsítással kapcsolatos adatok	
Energetikai tanúsítást végző természetes személy teljes neve:	Buriczek Attila
Energetikai tanúsítást végző természetes személy jogosultsági száma:	TE-17-0627
Kölcsönigénylő neve:	Szekszárdi Vagyonkezelő Kft.
Megvalósítási helyszín (irányítószám, helység, ..., helyrajzi szám):	7100 Szd.

II. Energetikai tanúsítással meghatározott megtakarítási adatok			
Fejlesztés előtti (kiinduló) állapot			
Fűtött alapterület (m ²)	Fejlesztés előtti primer energiaszükséglet vagy Összesített energetikai jellemző (kWhe/m ² a)	A lakóépület éves elsődleges energiaszükséglete (kWh/év)	Becsült éves CO ₂ kibocsátás (t/a)
109,900	451,800	49 630,840	10,800
Külsős (csak az energiatárolókonyosági fejlesztések hatására bekövetkező) állapot			
Fűtött alapterület (m ²)	Fejlesztés előtti primer energiaszükséglet vagy Összesített energetikai jellemző (kWhe/m ² a)	A lakóépület éves elsődleges energiaszükséglete (kWh/év)	Becsült éves CO ₂ kibocsátás (t/a)
109,900		0,000	
Fejlesztés utáni (tervezett) állapot			
Fűtött alapterület (m ²)	Fejlesztés utáni primer energiaszükséglet vagy Összesített energetikai jellemző (kWhe/m ² a)	A lakóépület éves elsődleges energiaszükséglete (kWh/év)	Becsült éves CO ₂ kibocsátás (t/a)
109,900	307,900	33 838,218	6,830
Az üvegházhatású gázok becsült éves csökkenése (tonna CO ₂ egyenérték)			3,970

III. Indikátor adatok és a becsült éves CO ₂ kibocsátás csökkenés (t/év) az energiamegtakarítási Indikátorok alapján			
A lakóépület éves elsődleges energiaszükségletének csökkenése (kWh/év)	Energiatakarékosági fejlesztések által elért primerenergia-felhasználás csökkenése (GJ/év)	A megújuló energiaforrásból előállított energiamennyiség (GJ/év)	A megújulóenergia-termelés további kezeletése (t/év)
15 792,630	56,853	0,000	0,000
Az üvegházhatású gázok becsült éves csökkenése (tonna CO ₂ egyenérték)		3,729	0,000
Az üvegházhatású gázok becsült éves csökkenése (tonna CO ₂ egyenérték)		3,729	

IV. Napelemez rendszerhez kapcsolódó kiegészítő adatok (amennyiben az épület fejlesztés utáni éves villamosenergia-igénye részben vagy egészben napelemmel kerül fedezésre)			

- Nyitlakatváltás
 - Tűdeli és HMU szerelési fel-
 - Tódalm v. felkötésig.

**AZ ENERGETIKAI SZAKÉRTŐ ÉS A VÉGSŐ KEDVEZMÉNYEZETT NYILATKOZATA
(A BERUHÁZÁS TERVEZÉSÉNEK ÁLLAPOTÁBAN)**

V. Energetikai nyilatkozatok

Alulírott
Buncsek Attila (Teljes név) **TE-17-0627** (jogosultsági sz.)
 büntetőjogi felelősségem teljes tudatában nyilatkozom az alábbiakról:

1. Nem vagyok elkötelezett sem gyártóknak, sem fejlesztőnek, sem forgalmazóknak.	<i>Igen</i>
2. Megfelelek az Eljárási Rendszerben meghatározott, az energetikai szakértőkkel szemben támasztott követelményeknek.	<i>Igen</i>
3. Az Eljárási Rendszerben leírt összeférhetetlenség nem áll fenn.	<i>Igen</i>
4. Az épület(ek) energiaigénye(i)nek meghatározását és a szükséges fejlesztéseket a beruházási helyszín(ek)en végzett helyszíni felmérések, valamint az elvégzett energetikai számítások alapján határoztam meg.	<i>Igen</i>
5. A tervezett fejlesztések műszaki tartalmának összeállítását a szakma szabályai és a vonatkozó rendeletek alapján készítettem el.	<i>Igen</i>
6. A beruházás megvalósításával az épület(ek) energetikai jellemzői megfelelnek az épületek energetikai jellemzőinek meghatározásáról szóló 7/2006. (V. 24.) TNM rendeletben meghatározott, az adott beruházás tekintetében releváns követelményeknek.	<i>Igen</i>

Kelt: _____

Buncsek Attila
szakértő neve és aláírása

Alulírott _____ (teljes név) mint az I. pontban megjelölt Kölcsönigénylő (képviselője) kijelentem, hogy a jelen Nyilatkozatban feltüntetett adatok tartalmát megismertem és elfogadom, valamint a Projektre vonatkozóan kötelezően betartom és betartatom.

Fentiekre tekintettel kérem, hogy az energetikai tanúsítással érintett épület adatait és a fejlesztés hatására elérhető megtakarítások adatait az alábbiak szerint szíveskedjenek figyelembe venni a Hiteligénylésem esetében:

Energetikai felújítás mértéke (jelentős / nem jelentős)	nem jelentős	
A megújuló energiaforrásból előállított energiamennyiség	0,000	GJ/év
Energiahatékonysági fejlesztések által elért primerenergia-felhasználás csökkenése	56,853	GJ/év
A megújulóenergia-termelés további kapacitása	0,000	kW
Az üvegházhatású gázok becsült éves csökkenése	3,970	tonna CO2 egyenérték
A lakóépület éves elsődleges energiafogyasztásának csökkenése	15 792,630	kWh/év
Energetikai minőség szerinti besorolás - Fejlesztés előtt	HH	
Energetikai minőség szerinti besorolás - Fejlesztés után	FF	

Kelt: _____

Kölcsönigénylő (képviselőjének) neve és aláírása

Előttünk mint tanúk előtt:

1. Aláírás:

Nyomtatott név:

Lakóhely:

2. Aláírás:

Nyomtatott név:

Lakóhely:

Szekszárd, Dózsa György u. 1. Hrsz.: 1818

Állapot felmérési terve

Szekszárd, Dózsa György u. 1. Hrsz.: 1818

Tervjegyzék

Helyszínrajz

Földszinti alaprajz

Alagsori alaprajz

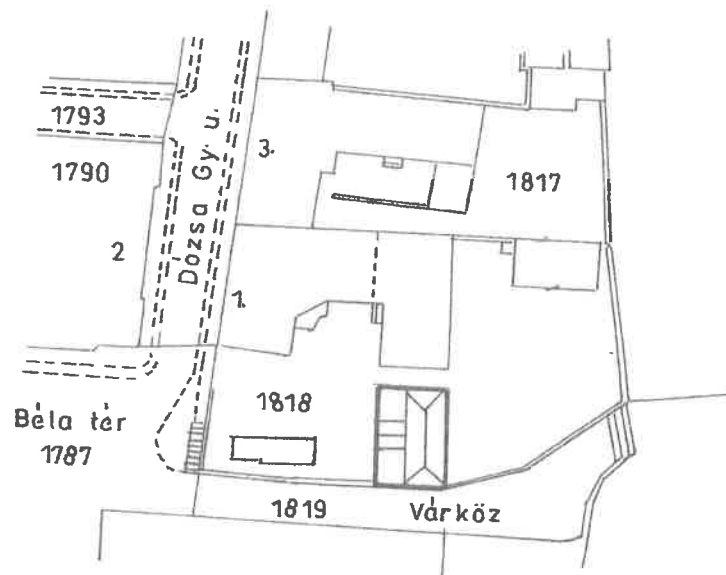
Nyugati homlokzat

Keleti homlokzat

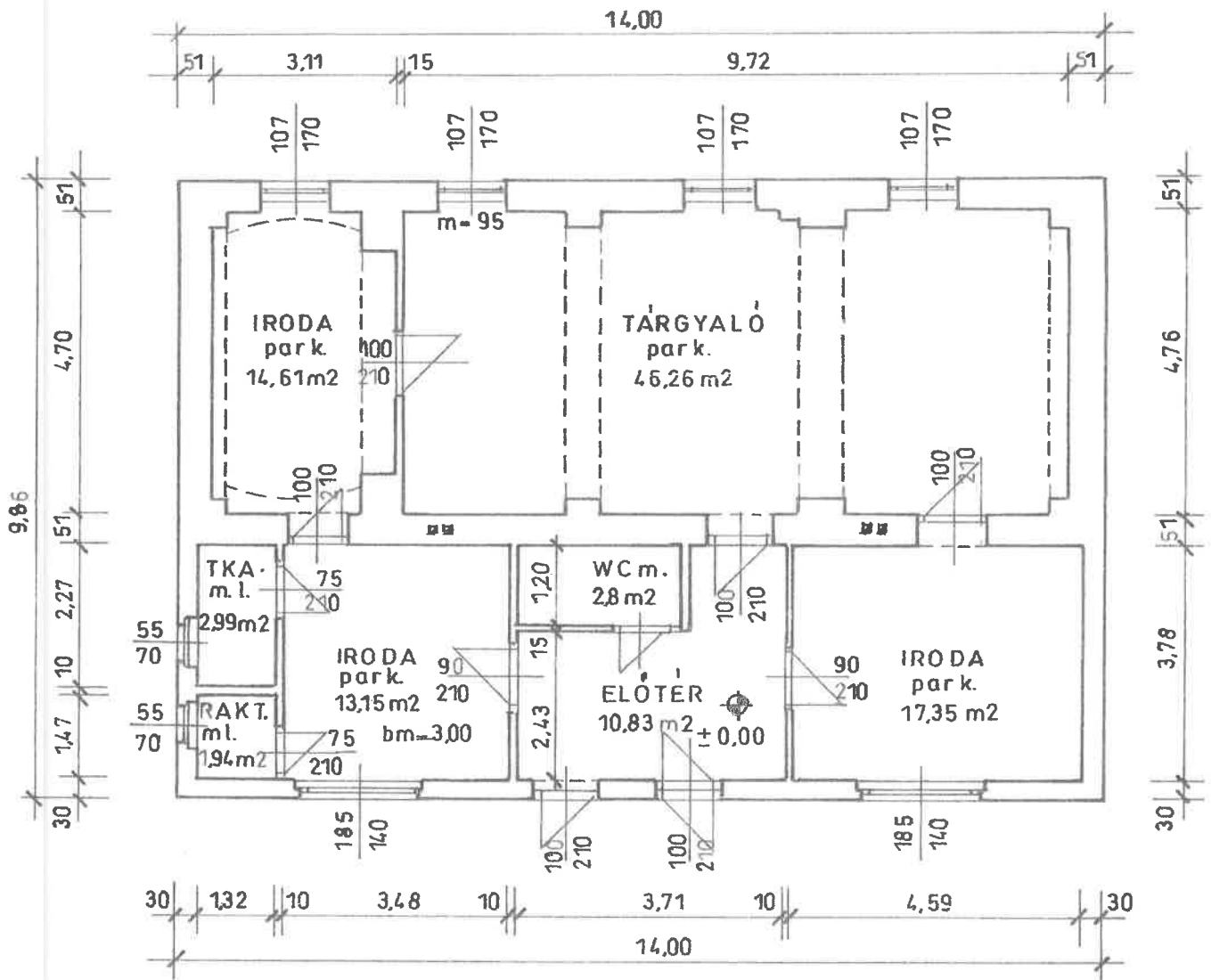
Déli homlokzat

Északi homlokzat

HELYSZÍNRAJZ M=1:1000



SZEKSZÁRD, DÓZSA GY. U. 1.
HRSZ: 1818

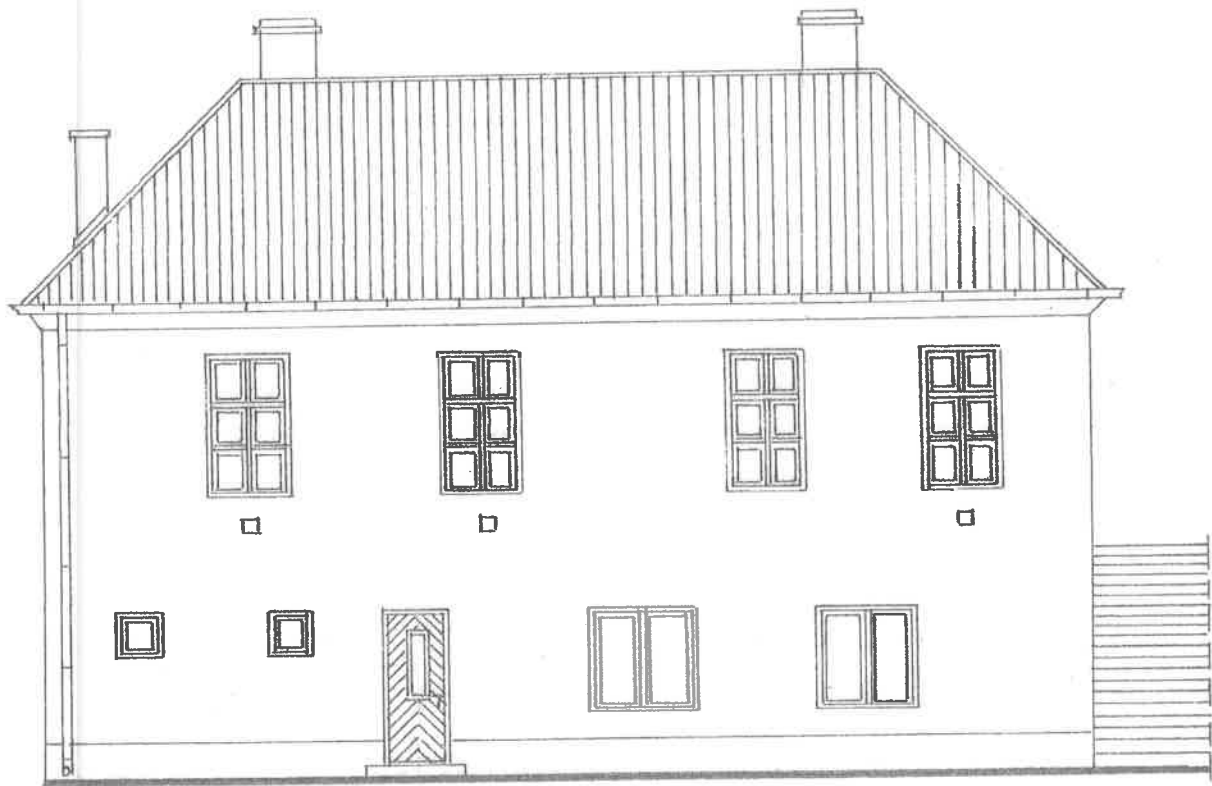


ALAPRAJZ M-1:100



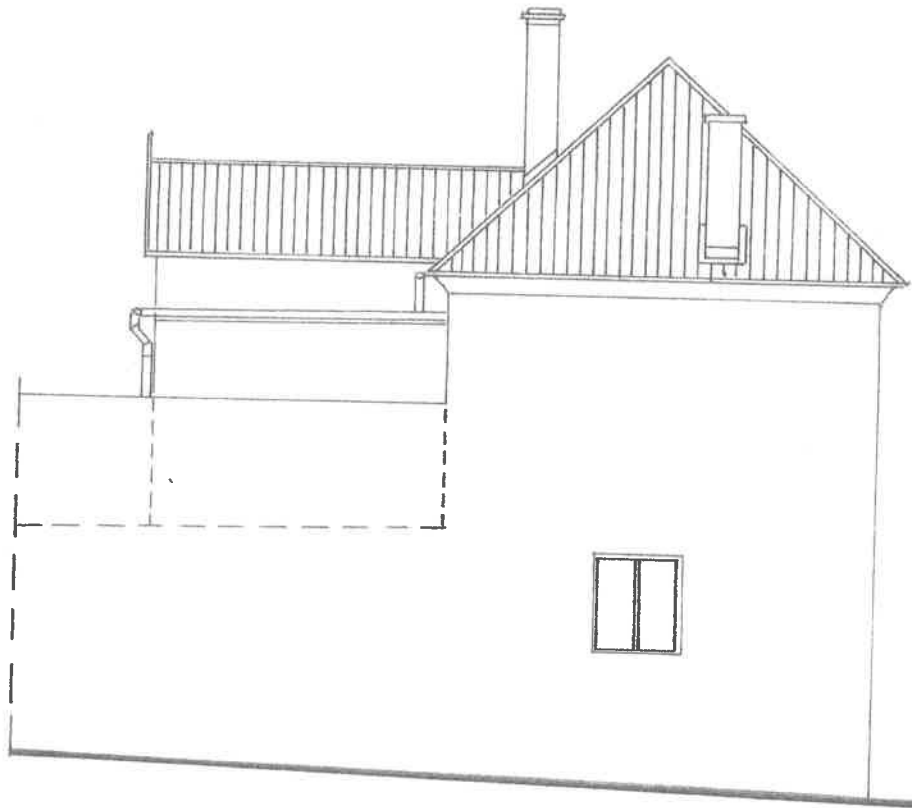
NYUGATI HOMLOKZAT M=1:100

SZEKSZÁRD, DÓZSA G.Y. U. 1.
HRSZ: 1818



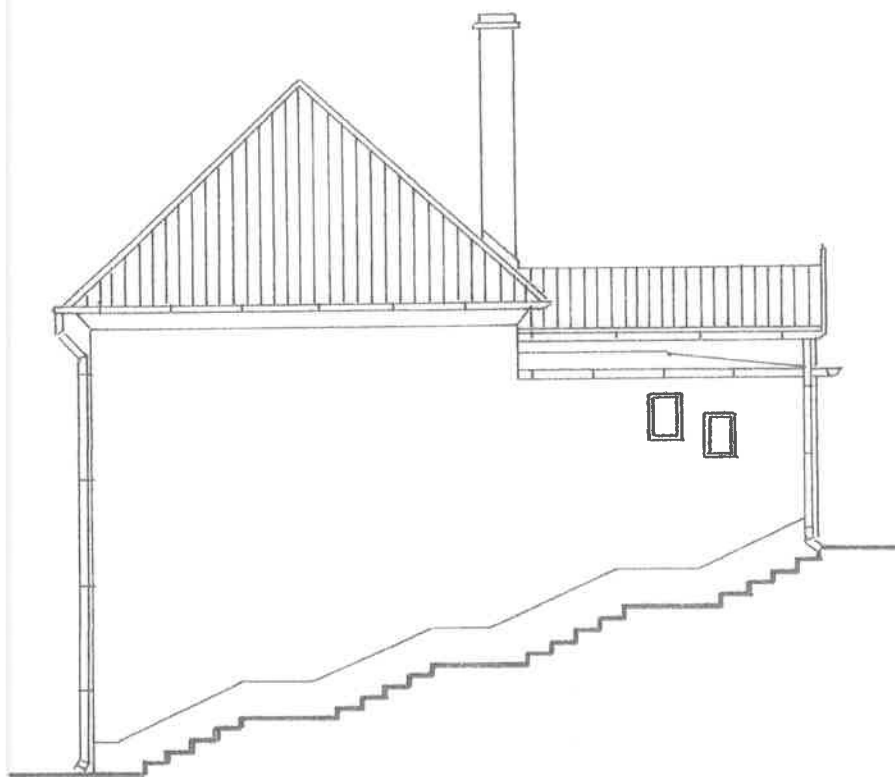
KELETI HOMLOKZAT M=1:100

SZESZÁRD, DÓZSA GY. U. 1.
HRSZ : 1818



DÉLI HOMLOKZAT M=1:100

SZEKSZÁRD, DÓZSA GY. U. 1.
HRSZ: 1818



ÉSZAKI HOMLOKZAT M₁:100

SZEKSZÁRD DÓZSA GY. U. 1
HRSZ: 1818

Tervezői nyilatkozat

Alulírott ... Fel Gabo ... mint Községi tér fejlesztése Szekszárdon c. projekt tervezője nyilatkozom a TOP-7.1.1-16-H-079-1.2 számú, *A helyi lakosság közösségi, szabadidős, kulturális aktivitását elősegítő, támogató infrastrukturális fejlesztések megvalósításac.* felhívásra benyújtott támogatási kérelemmel kapcsolatban, hogy

- jelen támogatási kérelemben megfogalmazott projekt nem engedélykötés;
- a TNM rendelet 1. melléklet I. részében foglalt követelményeknek minden szempontból megfelelnek a tervek;
- a fűtési rendszer korszerűsítése során az építési-szerelési munkával érintett gépészeti rendszerek megfelelnek a TNM rendelet 1. melléklet V. részében foglalt követelményeknek.

Szekszárd, 2019. március 25.


Épületépész tervező neve

Nyilatkozat

Alulírott dr. Laki Tamás nyilatkozom, hogy a TOP-7.1.1-16-H-079-1.2 számú, "A helyi lakosság közösségi, szabadidős, kulturális aktivitását elősegítő, támogató infrastrukturális fejlesztések megvalósítása" c. felhívásra benyújtott "A Belvárosi Községi Ház felújítása" projekt keretében a Szekszárd, Dózsa Gy. u. 1., hrsz.: 1818 alatt tervezett beruházás terveiben foglaltak **megfelelnek** a Széchenyi 2020 pályázatok keretében a meglévő épületek korszerűsítésére vonatkozóan előírt **projektarányos akadálymentesítés feltételeinek**.

indoklás:

Az épület felmérését követően az alábbi akadálymentesítési tervezési program szerint zajlik a projekt előkészítése:

- akadálymentes parkoló kialakítása és kijelölése
- akadálymentes bejárat kialakítása
- akadálymentes illemhely kialakítása
- irodák és tárgyaló (többfunkciós terem) akadálymentes megközelítésének kialakítása
- infokommunikációs akadálymentesítés:
 - kontrasztos színezés alkalmazása
 - információs táblarendszer kialakítása

További akadálymentesítési munkák a projektarányos követelményrendszer szerint nem szükségesek és nem indokoltak.

A tervezés és a megvalósítás az alábbi, vonatkozó szakmai követelményeket megfogalmazó dokumentumok figyelembevételével történik:

- 253/1997. (XII. 20.) Kormányrendelet - OTÉK
- "Általános útmutató a felhívásokhoz" - 2014-2020 programozási időszakra vonatkozó dokumentum 12.2. fejezetében megfogalmazott akadálymentességi követelmények
- "Segédlet a közszolgáltatások egyenlő esélyű hozzáféréseinek megteremtéséhez" c. kiadvány
- Egyetemes tervezés alapelvei

A leírásban foglaltak az épület funkciója és használati jellege mellett biztosítják, hogy a sérült látogatók és kísérőik számára a létesítményben működő szolgáltatások egyenlő esélyű hozzáférhetősége a projektarányos akadálymentesítés követelményeinek megfelelően biztosítottak legyenek.

Szekszárd, 2019. március 27.



dr Laki Tamás

rehabilitációs mérnök
okl. építészmérnök É 02-1495

