

**NAPIREND SORSZÁMA: 5.**

**MELLÉKLET: 1 db**

**TÁRGY: Javaslat Szekszárd Megyei Jogú Város Szociális Központja Szakmai Programjának  
módosítására**

**ELŐTERJESZTÉS**

**A SZEKSZÁRD ÉS KÖRNYÉKE SZOCIÁLIS ALAPSZOLGÁLTATÁSI ÉS SZAKOSÍTOTT ELLÁTÁSI  
TÁRSULÁS TÁRSULÁSI TANÁCSÁNAK**

**2018. NOVEMBER 28–i RENDES ÜLÉSÉRE**

**ELŐTERJESZTŐ:**

**Dr. Tóth Gyula Társulási Tanács elnöke**

**AZ ELŐTERJESZTÉST KÉSZÍTETTE:**

**Rottenbacher Ádám igazgató**

**TÖRVÉNYESSÉGI VÉLEMÉNYEZÉSRE BEMUTATVA:**

*Terjedelem: 1+1+22 oldal*

**Egyszerű többség**

**Tisztelt Társulási Tanács!**

A Szekszárd és Környéke Szociális Alapszolgáltatási és Szakosított Ellátási Társulás a 10/2018. (IX. 6.) határozatában tudomásul vette, hogy Tengelic Község Önkormányzata 2018. december 31. napjával kiválik a Társulásból.

A döntés a Szekszárd és Környéke Szociális Alapszolgáltatási és Szakosított Ellátási Társulás fenntartásában lévő Szociális Központ Szakmai Programjának módosítását is szükségessé teszi.

Mindezek alapján kérem Tisztelt Társulási Tanácsot az előterjesztés megtárgyalására és a határozati javaslat elfogadására.

**Szekszárd, 2018. november 22.**

**Dr. Tóth Gyula**  
**Társulási Tanács elnöke**

**Határozati javaslat**

**A Szekszárd és Környéke Szociális Alapszolgáltatási és Szakosított Ellátási Társulás  
Társulási Tanácsának  
...../2018. (XI.28.) határozata  
*Szekszárd Megyei Jogú Város Szociális Központja Szakmai Programjának módosításáról***

A Szekszárd és Környéke Szociális Alapszolgáltatási és Szakosított Ellátási Társulás Társulási Tanácsa a Társulás fenntartásában lévő Szociális Központ Szakmai Programjának módosítását az előterjesztés melléklete szerinti tartalommal és formában jóváhagyja.

**Határidő: 2018. november 28.**  
**Felelős: Dr. Tóth Gyula elnök**

**Szekszárd Megyei Jogú Város  
SZOCIÁLIS KÖZPONTJA**

**7100. SZEKSZÁRD  
Mérey út 33-35.**

***SZAKMAI PROGRAM***

Rottenbacher Ádám  
igazgató

## **Tartalomjegyzék**

1. Szervezeti kérdések
2. A Szociális Központ szakmai programja a különböző ellátások tekintetében
3. A Szociális Központ részlegei
4. A Szociális Központ létszám megoszlása
5. Az intézmény feladata, célok az idősek otthonaiban
6. A szolgáltatások igénybe vételének feltételei
7. Idősek Klubjai
8. Fogyatékosok nappali ellátása
9. Házi segítségnyújtás, jelzőrendszeres házi segítségnyújtás
- 10.Étkeztetés
- 11.Kapcsolattartás
12. Az ellátottak és a szolgáltatást végzők jogainak védelme

### ***Mellékletek:***

1. sz. Szociális Központ szervezeti felépítése
2. sz. Az intézmény költségvetése
3. sz. Megállapodás az ellátás igénybevételéről
4. sz. Házi rend
5. SZMSZ

# A SZOCIÁLIS KÖZPONT SZAKMAI PROGRAMJA

Szekszárd Megyei Jogú Város Önkormányzatának Szociális Központja működtetésére vonatkozó szakmai programja a hatályos 1993. évi III. törvény, az 1/2000. (I. 7.) SzCsM rendelet, Szekszárd Megyei Jogú Város Önkormányzatának módosított 9/1993. (III.30.) rendelete és Szekszárd Megyei Jogú Város Közgyűlése 65/2010. (IV.29.) szekszárdi öh. határozatával elfogadott Alapító Okiratban foglaltakon alapul.

## **1. Szervezeti kérdések:**

1.1. Az intézményt az igazgató vezeti, aki egy személyben felelős az intézmény működéséért, az intézményben folyó szakmai munkáért.

Tartós akadályoztatása esetén helyettesítését, a gondozási terület vezetője, a vezető ápoló látja el.

### Az igazgató szakmai helyettesei:

- az idősök otthona tekintetében a vezető ápoló,
- a szociális alapszolgáltatások tekintetében az alapszolgáltatási egység vezetője.

1.1.2. Az *orvosi ellátást* egy belgyógyász szakorvos (házi orvos, valamint egy pszichiáter szakorvos biztosítja).

### 1.1.3. A szakmai ellátás beosztott munkakörei:

- szakképzett ápolók-gondozók (általános ápoló és asszisztens; szociális gondozó és ápoló; szociális gondozó és szervező);
- szociális munkások, szociális-, mentálhigiénés- és gyógypedagógiai asszisztensek.

### 1.1.4. A gazdasági-műszaki ellátás beosztott munkakörei:

- gondnok,
- gépkocsivezető,
- mosodai dolgozó.

1.1.5. A Szociális Központ gazdálkodási feladatait Szekszárd Megyei Jogú Város Gazdasági Igazgatósága látja el.

1.1.6. Az ellátottak étkeztetését vásárolt ételmezés formájában biztosítjuk. A karbantartási feladatok ellátását a fenntartó biztosítja.

1.2. A Szociális Központ tartós bentlakást nyújtó intézményi ellátása (idősek otthona) 4 telephelyen működik, négy osztályvezető ápolóval.

Nappali ellátó intézmény öt telephelyen működik, öt nappali ellátást nyújtó intézményvezetővel.

A szociális étkeztetés és a házi segítségnyújtás a nappali ellátó intézmények integrációjában működik. A társult településeken az étkeztetést nem a Szociális Központ látja el.

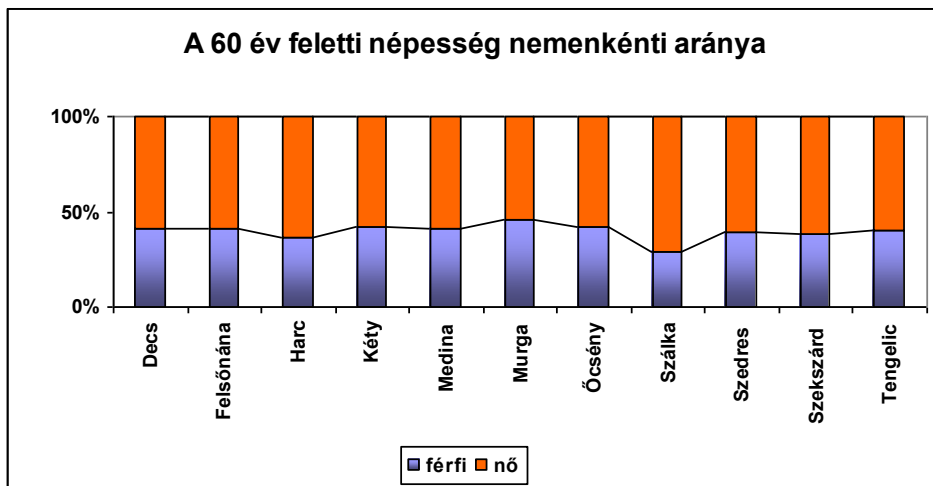
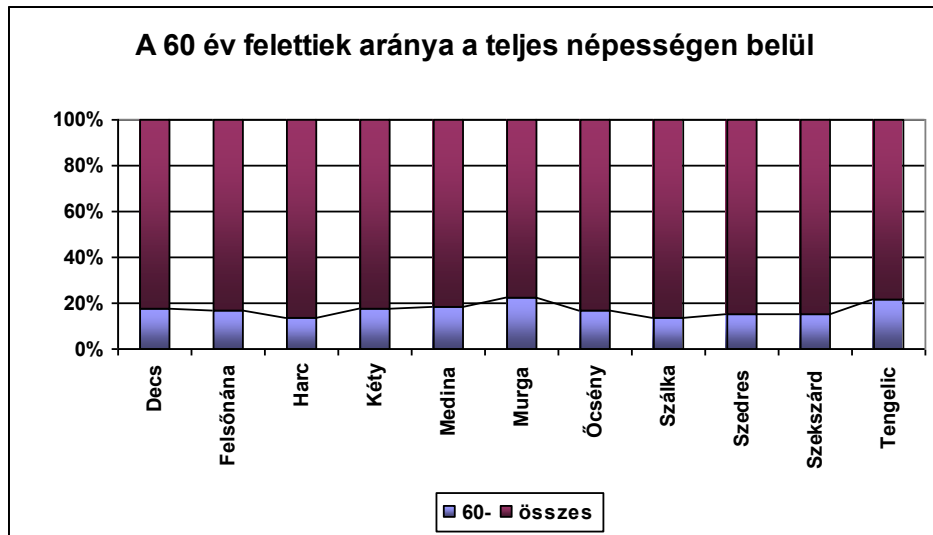
1.3. A Szociális Központ vegyes profilú, integrált idős, ill. fogyatékkal élőket ellátó intézmény. (A munkaköri kapcsolatokat a szervezeti séma ábrázolja 1.sz.melléklet).

*Az intézmény működési területe:*

A szociális alapszolgáltatások tekintetében Szekszárd város közigazgatási területe; házi segítségnyújtás, jelzőrendszeres házi segítségnyújtás, idősek nappali ellátása, a fogyatékosok nappali ellátása Szálka, Ócsény, Zomba, Kéty, Murga, Felsőnána, Tengelic, Szedres, Medina Önkormányzatok közigazgatási területére terjed ki; a fogyatékosok nappali ellátása kiterjed továbbá Bátaszék, Alsónána, Alsónyék, Bata, Pörböly, Sárpilis közigazgatási területére is. Az idősek ápoló – gondozó otthoni ellátása tekintetében Szekszárd és Tolna város, ill. a Társulás települései.

*1.4. Az ellátottak köre, demográfiai mutatói, szociális jellemzői és ellátási szükségletei:*

A Szociális központ integrált formában gondoskodik Szekszárd város és a Társulásban részt vevő települések fogyatékkal élő és idős lakóiról. Az érintett települések mindegyikében az idősek száma közelíti, ill. meghaladja a lakosság 20%-t. A társadalomban megfigyelhető tendencia alapján számuk az elkövetkező években tovább növekszik. Az idős emberek jelentős hányada él egyedül, alacsony jövedelemből. A társult településeken még inkább fokozódik az idősek magára hagyatottsága. Intézményünk integráltsága révén különböző típusú ellátásokat biztosít igazodva az igénylők egészségi, fizikai és szociális állapotához és ellátási szükségleteikhez. Szolgáltatásaink: étkeztetés, nappali ellátás, házi segítségnyújtás, jelzőrendszeres házi segítségnyújtás, idősek bentlakásos elhelyezés.



Az ellátási terület bővítése (Medina > lakos: 1038 fő, 60 év feletti 230 fő; Szedres > lakos: 2485 fő, 60 év feletti: 439 fő) azért vált szükségessé, mert több idős ember kérte a házi segítségnyújtás keretébe tartozó segítséget. A jelzést követően a háziorvossal konzultálva megvizsgáltuk az igényeket (Medina 12 fő esetében, Szedres 15 fő esetében). A felmérés során (gondozási szükséglet vizsgálatot is elvégeztük egyben) megállapítottuk, hogy mind két településen 9-10 fő esetében indokolt a szolgáltatás biztosítása (ált. 1-2 órás gondozási szükséglet, de két-két esetben 3 óra is megállapításra került). Segítséget főként a személyi- és környezeti higiéné biztosításában, alap ápolási-gondozási feladatok ellátásában (van stomás, állandó katéteres, végtag amputált, ...beteg is) igényelnek. Mind két településen működik falu gondnok, így az étel kiszállítás, és részben a bevásárlás, gyógyszerkiváltás megoldott. A 2011. január 01.-től gondozásba kerülők (9-9 fő) sürgős az ellátás megkezdése, mivel szinte mindannyian egyedül élnek, az átl. életkoruk 79 év, és közel 30%-uk külterületen él. A munkát 1-1 szakképzett gondozó fogja ellátni, akik már felvételre kerültek. A tárgyi feltételek (jármű, vérnyomásmérő, vércukormérő, ...) biztosítottak. A szolgáltatás várható eredménye: az ellátottak biztonságérzete, életminősége növekszik, a kielégítetlen szükségletek megoldást nyernek, biztosítva lesz számukra, hogy minél tovább az otthonukba maradhassanak.

A társuláshoz való csatlakozást Medina Képviselő-testülete a 63/2009(VIII.26., Szedres Képviselő-testülete az 55/2009(VII.15.) határozatával hagyta jóvá.

## 2. A Szociális Központ szakmai programja a különböző ellátások tekintetében

### Idősek otthonai

Az ellátottjaink elsősorban azon nyugdíjkorhatárt elért személyek, akik önmaguk ellátására nem, vagy csak folyamatos segítséggel képesek, pszichiátriai és/vagy szenvedélybetegségben nem szenvednek, rendszeres gyógyintézeti kezelést nem igényelnek, illetve olyan a 18. életévüket betöltött személyek, akik betegségük miatt önmaguk ellátásáról nem tudnak gondoskodni.

- Az intézmény alaptevékenysége a gondozottjaink teljes körű ellátása, ezen belül: étkezés, fizikai, egészségügyi, mentális gondozás, ápolás, célszerű és hasznos tevékenység megszervezése (foglalkoztatás), szociális ügyek intézése, érdekvédelem.
- Az intézmény biztosítja a lakók életkorának és egészségi állapotának megfelelő környezetet és elhelyezést, 2-3-4 ágyas lakó szobákban. A Tolnai Idősek Otthonában 1-2 ágyas, fürdőszobás lakószobákban.
- Az intézmény lakóinak rendszeres orvosi felügyelete, pszichiátriai szakellátás.
- Egészségügyi dokumentációk - gondozási-, ápolási tervek - naprakész vezetése.
- Rehabilitációs feladatok: gyógytorna, gyógymasszázs, rendszeres séta, fizikoterápia.
- Az intézmény gondoskodik a lakók mentálhigiénés ellátásáról és fizikai, szellemi, kulturális foglalkoztatásukról.
- Intézményünkben a gondozó-ápolók és mentálhigiénés munkatársak feladata a haldoklók szeretetteljes ellátása és kísérése.

### Az idősek klubjai

- Az intézmény alaptevékenysége a gondozottjaink teljes körű ellátása, ezen belül: étkezés, fizikai, egészségügyi, mentális gondozás, ügyintézés.
- Segítséget nyújtunk önszerveződő csoportok alakulásában, működtetésében.
- Az idősek klubjai a gondozási irányelvek betartása mellett megszervezik a fizikai, szellemi, szórakoztató és kulturális foglalkoztatást is.
- Biztosított a jog és érdekvédelem.
- A III. sz. Idősek Klubjában, igény szerint az év mindennapján biztosítjuk az ellátást.
- Az egyéni gondozási tervek elkészítéséről, a gondozási adminisztráció pontos és naprakész vezetéséről a klub vezetője gondoskodik.
- Alapszolgáltatási társulás keretében nemcsak a szekszárdi, hanem a társult településeken élő idősek igényeit is kielégítjük.
  - A Szekszárdi III. sz. Idősek Klubjában a Szálkai, Ócsényi, míg a IV. sz. Idősek Klubjában a Kéty, Murga, Felsőnána, Harc, Zomba idősei részére biztosítunk igény szerint ellátást.



## Fogyatékosok Nappali Intézménye

- Az intézményi felvételnél a személyiség egészére kiterjedő felmérést kell végezni. Ennek ismeretében - figyelembe véve az életkort, az egészségi és fizikális állapotot - egyéni fejlesztési tervet kell kidolgozni.
- Az egyéni fejlesztő programok kialakításánál törekedni kell a komplexitásra:
  - a személyiségfejlesztésre,
  - a szociális és munkakészségek kialakítására,
  - az érzékszervi nevelésre (elemi pszichikus tevékenység fejlesztése),
  - a kommunikációfejlesztésre (mind a verbális, mind a non verbális),
  - a játékra nevelésre, az ábrázolásra, a kifejezésre,
  - a közösségi létre nevelésre,
  - a pszichoszomatikus fejlesztésre,
- Segíteni kell a szülőket a fogyatékkal élő gyermekükkel kapcsolatos hivatalos ügyeik intézésében.
- A szabadidő hasznos eltöltésére
- A napi gondozási, fejlesztési tevékenység dokumentálásáról az intézmény vezetője gondoskodik.

## Házi segítségnyújtás

- Házi segítségnyújtás keretében a szolgáltatást igénybe vevő személy saját lakókörnyezetében kell biztosítani az önálló életvitel fenntartása érdekében szükséges ellátást.
- A házi segítségnyújtás keretében szociális segítséget vagy - a szociális segítség tevékenységeit is magába foglaló - személyi gondozást kell nyújtani.
- ***Szociális segítség keretében biztosítani kell***
- a) a lakókörnyezeti higiénia megtartásában való közreműködést,
- b) a háztartási tevékenységben való közreműködést,
- c) a veszélyhelyzetek kialakulásának megelőzésében és a kialakult veszélyhelyzet elhárításában történő segítségnyújtást,
- d) szükség esetén a bentlakásos szociális intézménybe történő beköltözés segítségét.
- ***Személyi gondozás keretében biztosítani kell***
- a) az ellátást igénybe vevővel a segítő kapcsolat kialakítását és fenntartását,
- b) a gondozási és ápolási feladatok elvégzését,
- c) a (3) bekezdés szerinti feladatokat.

### 2.1 A szakmai program megvalósításának várható következményei, eredményei, az ellátó-rendszerben betöltött szerepe

- A Szociális Központ integrálja az idősek és fogyatékkal élők számára nyújtott ellátási formákat, melyek egymásra épülnek. Ez az integráció lehetővé teszi az ellátások közötti átjárást, ezáltal biztosítja a gondozott állapotának megfelelő szolgáltatást.
- Étkeztetésben évente kb. 180 fő, házi segítségnyújtásban évi 115 fő, jelzőrendszeres házi segítségnyújtásban 140 fő, idősek nappali ellátásában 96 fő, fogyatékosok

nappali ellátásában 22 fő, bentlakásos ellátás formájában pedig 155 fő ellátásáról gondoskodunk.

- Intézményeink és ellátásaink kapacitásait maximálisan kihasználjuk.
- Intézményünk igyekszik az egyre növekvő igényeket minél szélesebb körben kielégíteni, bár az igények egyre nőnek a rendelkezésre álló kapacitások pedig végesek.
- A szolgáltatásokról szóló lakossági tájékoztatást a helyi médiában tesszük közzé.

### **3. A Szociális Központ részlegei:**

#### *3.1. Dr. Kelemen József Idősek Otthona*

- Szekszárd, Mérey út 33-37.	66 férőhely
- Szekszárd, Kadarka út 74/A.	37 férőhely
- Szekszárd, Mérey út 42.	10 férőhely

#### *3.2. Idősek Otthona Tolna, Bajcsy Zs. út* 42 férőhely

#### *3.3. Idősek nappali ellátása:*

- I. sz. Idősek Klubja Szekszárd, Pollack M. út 55.	20 férőhely
- II. sz. Idősek Klubja Szekszárd, Mikes út.	30 férőhely
- III. sz. Idősek Klubja Szekszárd, Mérey út 42.	25 férőhely
- IV. sz. Idősek Klubja Szekszárd, Rákóczi út 71.	25 férőhely

#### *3.4. Fogytékosokat ellátó nappali intézmény*

- Szekszárd, Babits út 17.	22 férőhely
----------------------------	-------------

### **4. A Szociális Központ létszám megoszlása:**

Szociális Központ igazgató 1 fő (szociális munkás)

> Dr. Kelemen József Idősek Otthona Mérey út 33-37.

Egészségügyi csoport 18 fő + 2 fő részfoglalkozású orvos  
(vezető ápoló 1 fő; részlegvezető 1 fő; ápoló-gondozó 16 fő)

Mentálhigiénés csoport 3 fő

(ment.hig. szakember 1 fő; foglalkoztatás szervező 1 fő; szociális nővér 1 fő.)

Gyógytornász 1 fő

*Szakképzettség szerint:*

Diplomás ápoló 1 fő

Szociális gondozó és szervező 6 fő

Szakápoló 4 fő

Szociális gondozó és ápoló 8 fő

Gyógytornász 1 fő

Általános ápoló 2 fő

> Dr. Kelemen József Idősek Otthona Kadarka út 74/a.

Egészségügyi csoport 10 fő

(részlegvezető 1 fő; ápoló-gondozó 9 fő)

Mentálhigiénés szakember 1 fő

*Szakképzettség szerint:*

Szociális gondozó és szervező	2 fő
Szociális gondozó és ápoló	2 fő
Általános ápoló és asszisztens	6 fő
Szociálpedagógus (részlegvezető)	1 fő
<b>&gt; Idősek Otthona Tolna, Bajcsy Zs. út</b>	
Egészségügyi csoport (részlegvezető 1 fő; ápoló-gondozó 10 fő)	11 fő
Mentálhigiénés nővér	1 fő
Dietetikus, mozgásterapeuta	1-1 fő részállású
<i>Szakképzettség szerint:</i>	
Szociális gondozó-szervező	1 fő
Általános ápoló	3 fő
Szociális gondozó-ápoló	4 fő
Szociális munkás (mentálhig.nővér)	1 fő
Felnőtt szakápoló	1 fő
Ápoló	2 fő
<b>&gt;Alapszolgáltatási egység Szekszárd + társult települések:</b>	
Vezető gondozó (szociális gondozó és szervező)	1 fő
Vezető gondozó (gerontológiai gondozó)	1 fő
<b>&gt; Dr.Kelemen József Idősek Otthona + III.sz. Idősek Klubja Mérey út 42.</b>	
Részlegvezető (gerontológiai gondozó)	1 fő
10 férőhelyes idősek otthona > ápoló	5 fő (ált.ápoló 3 fő; szoc.gondozó 2 fő)
25 férőhelyes idősek klubja (foly.nyitv.)	3 fő (szoc.gond. 2 fő; gyermekgond. 1 fő)
jelzőrendszeres házi segítségnyújtás (140 készülék)	1 fő gondozó (szoc.gondozó-ápoló) 1 fő részfogl. rendszergazda 7 fő tiszteletdíjas gondozó (Szekszárd)
6 fő tiszteletdíjas gondozó társ. településeken)	
Házi segítségnyújtás (12 fő)	1,5 fő (ált.ápoló 1,5 fő)
Étkeztetés	1 fő (szociális segítő)
<b>&gt; I.sz.Idősek Klubja Pollack M. út 55. (20 férőhely)</b>	
IK vezető	1 fő (gerontológiai gondozó)
IK gondozó	1 fő (ált.ápoló)
Házi segítségnyújtás (18 ellátott)	2 fő (2 fő ált.ápoló)
Étkeztetés	0,5 fő (szoc.gondozó)
<b>&gt; II.sz. Idősek Klubja Mikes út 1. (30 férőhely)</b>	
IK vezető	1 fő (gerontológiai gondozó)
IK gondozó	1 fő (szociális gondozó-ápoló)
Házi segítségnyújtás (27 ellátott)	3 fő (ált.ápoló 1 fő; szoc.gondozó 2 fő)
Étkeztetés	0,5 fő (szociális gondozó)
<b>&gt; IV.sz. Idősek Klubja Rákóczi út 71. (25 férőhely)</b>	

IK vezető	1 fő (ált.ápoló)
IK gondozó	1 fő (ceccemő és gyermekgondozó)
Étkeztetés	0,5 fő (szociális gondozó)
Házi segítségnyújtás	
Szekszárd (18 ellátott)	2 fő (1-1 fő gerontológiai gondozó, ált.ápoló)
Kéty ( 9 fő ellátott)	1 fő (szociális gondozó)
Felsőnána (14 fő ellátott)	1,5 fő (ált.ápoló mind kettő)
Murga (5 ellátott)	1 fő (szociális gondozó)
Medina ( 9 ellátott)	1 fő (szociális gondozó-ápoló)
Szedres (9 ellátott)	1 fő (ált.ápoló)
Ócsény (16 ellátott)	2 fő (ált.ápoló; szoc.gondozó-áp.)
> Fogyatékosok Nappali Intézménye Babits út 17. (22 férőhely)	
Intézmény vezető	1 fő (szociálpedagógus)
Foglalkoztatás szervező	2 fő (gyógyped., óvónő)
Mozgás terapeuta	1 fő (gyógymasszőr)
Gondozó	4 fő (ált.ápoló 3 fő; szoc.gond. 1 fő)

## **5. Az intézmény feladata, célok az idősök otthonaiban:**

### 5.1. Általános elvek, működési feltételek:

- az idős ellátottak magas színvonalú, folyamatos ápolása, gondozása,
- az egyénre szabott bánásmód megvalósítása,
- szakképzett dolgozók foglalkoztatása minden szakmai munkakörben,
- a tárgyi feltételeknek való folyamatos megfelelés biztosítása,
- igény esetén házaspárok elhelyezése,
- az akadálymentes közlekedés feltételei biztosítottak.

5.1.1. Az ellátottak köre: elsősorban azon nyugdíjkorhatárt elért személyek, akik önmaguk ellátására nem, vagy csak folyamatos segítséggel képesek, pszichiátriai és/vagy szenvedélybetegségben nem szenvednek, rendszeres gyógyintézeti kezelést nem igényelnek. Felvehetők az idősök otthonába azok a 18. életévüket betöltött személyek is, akik betegségük miatt önmaguk ellátásáról nem tudnak gondoskodni.

5.1.2. Az intézmény ellátási területe: Szekszárd és Tolna város területe, valamint a társult települések területe.

5.1.3. Az intézmény alaptevékenysége az 5.1.1. pontban megjelölt személyek teljes körű ellátása, ezen belül: fizikai, egészségügyi, mentális gondozás, célszerű és hasznos tevékenység megszervezése, szociális ügyek intézése, érdekvédelem.

5.2.1. Az intézmény biztosítja a lakók életkorának és egészségi állapotának megfelelő környezetet és elhelyezést, 2-3-4 ágyas lakó szobákban. A Tolnai Idősök Otthonában 1-2 ágyas, fürdőszobás lakószobákban.

5.2.2. Biztosítjuk a lakók életkorának és egészségi állapotának megfelelő napi háromszori étkezést és diétát. A napi ételszükségletünket vásárolt élelmezés formájában oldjuk meg.

5.2.3. Biztosítjuk az ágyszövetet, a törölközőt, és szükség szerint a megfelelő minőségű három váltás fehérneműt és hálóruhát, valamint az évszaknak megfelelő két váltás felsőruházatot és cipőt.

5.2.4. Az intézeti textil, valamint a lakók saját ruházatának tisztításáról, mosásáról, javításáról az intézményben működő, a Szekszárdi Vagyonkezelő Kft. által üzemeltetett mosoda gondoskodik.

5.2.5. Az intézmény lakóinak rendszeres orvosi felügyeletéről egy-egy vállalkozó házi orvos (belgyógyász szakorvos) gondoskodik. Biztosított továbbá a pszichiátriai szakellátás is.

5.2.6. A kórházi szakrendelői beutalások a házi orvosi ellátás keretein belül valósulnak meg.

5.2.7. A lakók részére a gyógyszer és gyógyászati segédeszközöket orvosi javallatra, ill. rendelés alapján biztosítjuk, a mindenkor érvényes jogszabályok alapján.

5.2.8. A lakók alap és szakápolásáról az intézmény egészségügyi csoportja gondoskodik.

5.2.9. Ápolási feladatok: gyógyszerelés, injekciózás, kötözések, katéter és szonda cserék, beöntések, vérnyomás-, testsúly- és pulzusz mérés, sebkezelések, egészségügyi dokumentációk - gondozási-, ápolási tervek - naprakész vezetése.

5.2.10. Gondozási feladatok: testi higiéné biztosítása (mosdatás, fürdetés, haj- és körömápolás), környezeti higiéné biztosítása (ágyazás, éjjeli szekrények tisztán tartása, fertőtlenítése), tiszta ruha biztosítása, szekrény rendben tartása. Krónikus betegek gondozása és szűrése (hipertóniás, diabetes, bőrgyógyászati,.....) Személyi leltár, gondozási-ápolási dokumentáció vezetése. A fodrász, a pedikűr külön díjazás ellenében biztosított, a szolgáltató által megszabott díjtételeknek megfelelően.

5.2.11. Rehabilitációs feladatok: gyógytorna, gyógymasszázs, rendszeres séta, fizioterápia.

5.2.12. *Egészségügyi munkaterv:*

- Gondozási-ápolási munka színvonalának megtartása – szakképzett ápolók, gondozók alkalmazása, rendszeres továbbképzések biztosítása.
- Rendszeres orvosi ellátás, vizit biztosítása, valamint az egészségügyi ellátás adminisztrációjának vezetése (műszakonként az ellátottak egészségi állapotát érintő változásokról, ill. a velük kapcsolatos jelentősebb eseményekről sorszámozott esemény naplót kell vezetni; az ellátottak részére előírt gyógyszerek felhasználását egyéni nyilvántartó lapon kell rögzíteni; az ellátott egészségügyi ellátásával kapcsolatos főbb adatokat a házi orvos az egészségügyi személyi lapon tartja nyilván). Szakorvosi előírás szerint kontrollvizsgálatra való küldés.
- Évi egy alkalommal tüdőszűrés, esetenként nőgyógyászati, ortopédiai, szemészeti szűrés megszervezése.
- Igény szerint fogászati ellátás biztosítása.

- A cukorbetegség folyamatos kontrollja a diéta és a gyógyszeres kezelés beállítása érdekében.
- Idült betegek ellenőrzése, szükség szerint kórházba utalás (fontos a lakó körülmények felkészítése, valamint a kapcsolattartás látogatással, telefonon).
- Gyógyszerek, gyógyászati segédeszközök folyamatos biztosítása.
- Új lakó érkezésekor az ápolási-gondozási anamnézis korrekt felvétele, gondozási terv készítése. A tervek rendszeres értékelése, szükség szerint új egyéni gondozási, ápolási terv készítése.
- Incontinens lakók tapintatos ellátása, a betegek folyamatos biztosítása.
- Demens lakóink toleráns, szakszerű ellátása, gondozása.

5.2.13. Az intézmény gondoskodik a lakók mentálhigiénés ellátásáról és fizikai, szellemi, kulturális foglalkoztatásukról.

5.2.14. A mentálhigiénés ellátáson belül szervezzük a lakók személyre szabott, egyéni bánásmódját, szükség szerint a pszichoterápiás foglalkoztatást, családi és társadalmi kapcsolataik fenntartását, pszichés megbetegedéseik vizsgálatát és ellátását, a gondozottak letéti pénzkezelését, valamint az önálló pénzkezelésre képtelen gondozottak pénzügyeinek bonyolítását az érvényben lévő szabályok szerint. A pszichés és szociális szükségletek felmérését, a pszichés támogatást (a szorongás-, félelem oldása, kapcsolatok kialakítása, feltétel nélküli elfogadás, törődés, tisztelet, ....)

A hitélet gyakorlása feltételeinek megteremtése, biztosítása.

Intézményünkben a gondozó-ápolók és mentálhigiénés munkatársak feladata a haldoklók szeretetteljes ellátása és kísérése.

5.2.15. A foglalkoztatásokon való részvétel önkéntes. A foglalkoztatás lehet munkavégzési célú (házon belüli, házkörűli,...), kulturális, szórakoztató és szellemi jellegű ( ünnepek, rendezvények, kirándulások,...).

A munkavégzési célú foglalkoztatásban résztvevők díjazása a mindenkori minimál nyugdíj 20%-ának megfelelő összeg erejéig terjedhet.

5.2.16. Az intézményben elhunytakkal kapcsolatos teendők:

- Gondoskodni kell az elhunyt elkülönítéséről, a végtisztességre való felkészítéséről, a közeli hozzátartozók, valamint a törvényes képviselő értesítéséről, ingóságainak számbavételéről, szükség esetén megőrzéséről, valamint a hagyatéki végzést követően a jogosultnak való átadásáról.
- Az elhalt temetéséről a hozzátartozó, ill. a törvényes képviselő gondoskodik. Abban az esetben, ha az elhalt még életében úgy rendelkezett, hogy az intézmény temesse el és erre a költség fedezet is rendelkezésre áll, úgy az intézmény a temető. Más esetben köztemetés elrendelését kezdeményezi az intézmény igazgatója.

## **6. A szolgáltatások igénybevételének feltételei:**

6.1.1. Az intézményi ellátások igénybe vétele önkéntes, az ellátást igénylő kérelmére (9/1999. (XI. 24.) SzCsM rendelet szerinti „kérelem személyes gondoskodást nyújtó szociális ellátások igénybevételére”) történik. Ha az ellátást igénylő cselekvőképtelen, a

kérelmet a törvényes képviselője terjeszti elő. A korlátozottan cselekvőképes személy kérelmét a törvényes képviselő bejegyzésével terjeszti elő. Ha közöttük a kérelem kérdésében vita van, arról a gyámhatóság dönt.

Az igénybevételi szándékot munkaidőben, Szekszárd, Mérey u. 33-35. címen az intézmény igazgatójánál jelezhetik. A személyes gondoskodást nyújtó szociális ellátás iránti kérelmet a Szociális Központ igazgatójához kell benyújtani.

Az intézményvezető az ellátásra vonatkozó igényt a kézhezvétel napján nyilvántartásba veszi. Ezt követően az intézményvezető, vagy az általa megbízott személy (főnővér, mentálhigiénés nővér, osztályvezető) előgondozást, és gondozási szükséglet felmérést végeznek, melyben megállapítja, a napi gondozási szükségletet a Sztv. rendelkezéseinek megfelelően. Napi 4 órát meghaladó gondozási szükséglet esetén vehető fel a kérelmező bentlakásos intézménybe. Ezzel egy időben történik a jövedelem vizsgálat, ill. nyilatkozhat az ellátott, és/vagy a hozzátartozója a teljes intézményi térítési díj megfizetéséről. A soron kívüli elhelyezésről, az előgondozás lefolytatása után bizottság dönt, melynek tagjai az intézmény igazgatója és az előgondozást végző szakemberek. Az intézmény igazgatója az ellátás igénybevételének megkezdésekor megállapodást köt az ellátást igénybevevővel. A megállapodás egy példányát az igazgató 15 napon belül megküldi a fenntartónak. (megállapodás 3.sz.mell.)

6.1.2. Az intézmény által nyújtott ellátásokért a mindenkori térítési díjat kell fizetni. A mindenkori intézményi térítési díjat a szociális rendelet tartalmazza. Az intézményi térítési díjat évente két alkalommal vizsgálhatja felül a fenntartó, az egy ellátottra jutó napi önköltség alapján.

A személyi térítési díjat, a rendszeres havi jövedelemmel rendelkező ellátott esetében az intézmény igazgatója állapítja meg, s értesíti az ellátottat, ill. a fizetést vállaló személyt. Ha az ellátásban részesülő a rendszeres havi jövedelméből nem képes megfizetni az intézményi térítési díjat, akkor a fenntartó azt határozatban állapítja meg az ellátott rendszeres havi jövedelme, ingatlana terhére, ezek hiányában a tartásra köteles és képes hozzátartozó jövedelme terhére. Jövedelemmel, ingatlan vagyonnal, vagy tartásra kötelezhető hozzátartozó hiányában, az ingyenes ellátásról a fenntartó határoz.

A jövedelemmel nem rendelkező, ill. jelzálogjoggal megállapított személyi térítési díjat fizető lakóink részére a mindenkori minimál nyugdíj 20%-át jelentő költőpénzt köteles fizetni az intézmény a költségvetése terhére.

6.1.3. Az alapfeladatokat meghaladó szolgáltatásokért a külső szolgáltatóknak, az általuk megállapított és felszámolt térítési díjat kötelesek a lakók megfizetni (ilyenek lehetnek: fodrász, pedikűr, telefon, ügyvéd, közjegyző, üdülés, színház, étterem, múzeumlátogatás, külső szolgáltatóval történt bármilyen megállapodás).

## **7. Idősek Klubjai:**

### 7.1 Feladata, célja:

Azon időskorúaknak nyújt napközbeni tartózkodásra lehetőséget, akik saját otthonukban élnek, de szociális és mentális támogatásra szorulnak, önmaguk ellátására részben képesek. Az idősek klubjába felvehető az a 18. életévét betöltött személy is, aki önmaga ellátására részben képes.

Az idősek nappali ellátó intézménye -tanácsadás, -készségfejlesztés, -háztartási segítségnyújtás, -esetkezelés, -felügyelet, -gondozás és közösségi fejlesztés szolgáltatási elemeket szükség szerint biztosít.

Az idősek klubjaiban napi egyszeri étkeztetést biztosítunk.

Orvosi ellátás heti egy alkalommal biztosított. Ezen túl megfigyelés, szűrővizsgálatok megszervezése, tornáztatás, testsúly és vérnyomás ellenőrzés, fürdés, mosás, haj és köröm ápolás is megoldott.

Segítjük az ellátottat hivatalos ügyei intézésében, életvitelre vonatkozó tanácsadással, ill. életvezetési problémák megoldásában.

Segítséget nyújtunk önszerveződő csoportok alakulásában, működtetésében.

Az idősek klubjai a gondozási irányelvek betartása mellett megszervezik a fizikai, szellemi, szórakoztató és kulturális foglalkoztatást is. Biztosított a jog és érdekvédelem.

A III. sz. Idősek Klubjában, igény szerint az év mindennapján biztosítjuk az ellátást.

Az egyéni gondozási tervek elkészítéséről, a gondozási adminisztráció pontos és naprakész vezetéséről a klub vezetője gondoskodik.

A Szekszárdi III. sz. Idősek Klubjában a Szálkai, Ócsényi, míg a IV. sz. Idősek Klubjában a Kéty, Murga, Ferlsőnána, Zomba idősei részére biztosítunk igény szerint ellátást.

### 7.2. A szolgáltatás igénybevétele:

Az intézmény által nyújtott szolgáltatás a szolgáltatást igénybe vevő személy kérelmére történik. Az igénybevételi szándékot munkaidőben, Szekszárd, Mérey u. 33-35. címen a vezető gondozónál jelezhetik. A kérelmet az intézmény vezetőjéhez kell benyújtani, aki gondoskodik annak elbírálásáról, a felvételről.

Az intézményvezető tájékoztatja az ellátottat a szolgáltatásról, a fizetendő térítési díjról, s erről írásban is értesítést küld. A szolgáltatás igénybevételéről és feltételeiről megállapodást köt az igénylővel. A döntés ellen jogorvoslattal a szociális és egészségügyi bizottsághoz lehet fordulni.

A mindenkori térítési díj összegét, valamint a terhelhető jövedelemhatárokat Szekszárd Megyei Jogú Város Közgyűlésének Szociális rendelete tartalmazza. Az idősek klubjában az ebédért térítési díjat, az étkezés nélküli jelenlétért pedig napi tartózkodási díjat fizet az ellátott.

Az ellátott a fellebbezési jogával 15 napon belül Szekszárd Megyei Jogú Város Szociális Bizottságánál élhet.

## **8. Fogyatékosok nappali ellátása:**

### 8.1. Feladata, célja:

a./ az intézménybe felvételt nyert fogyatékosok napközbeni szociális ellátása, gondozása, foglalkoztatása.

b./ a súlyos és halmozottan fogyatékos gyermekek (6-16 éves korosztály) szociális ellátása, komplex személyiség és képesség fejlesztése, a képzési kötelezettség teljesítése, a szakértői bizottság véleménye, felkérése alapján.

Az intézményi felvételnél a személyiség egészére kiterjedő felmérést kell végezni. Ennek ismeretében - figyelembe véve az életkort, az egészségi és fizikális állapotot - egyéni fejlesztési tervet kell kidolgozni.

Az egyéni fejlesztő programok kialakításánál törekedni kell a komplexitásra:

- a személyiségfejlesztésre,



- a szociális és munkakészségek kialakítására,
- az érzékszervi nevelésre (elemi pszichikus tevékenység fejlesztése),
- a kommunikációfejlesztésre (mind a verbális, mind a non verbális),
- a játékra nevelésre, az ábrázolásra, a kifejezésre,
- a közösségi létre nevelésre,
- a pszichoszomatikus fejlesztésre.

Az fogyatékosok nappali ellátó intézménye –étkeztetés, -tanácsadás, -képességfejlesztés, -pedagógiai segítségnyújtás, -gyógypedagógiai segítségnyújtás, -háztartási segítségnyújtás, -esetkezelés, -felügyelet, -gondozás és közösségi fejlesztés szolgáltatási elemeket szükség szerint biztosít.

Segíteni kell a szülőket a fogyatékkal élő gyermekükkel kapcsolatos hivatalos ügyeik intézésében.

A szabadidő hasznos eltöltésére társasjátékokat, tömegkommunikációs eszközöket biztosítunk, rendezvényeket-, kirándulásokat szervezünk az ellátottak részére.

A napi gondozási, fejlesztési tevékenység dokumentálásáról az intézmény vezetője gondoskodik.

### 8.2. A szolgáltatás igénybevétele:

Az igénybevételi szándékot munkaidőben, Szekszárd, Babits u. 17. címen az intézmény vezetőjénél jelezhetik. Az intézmény által nyújtott szolgáltatás a fogyatékkal élő személy szülőjének, gondviselőjének kérelmére történik. A kérelmet a szakértői szakvéleménnyel együtt az intézmény vezetőjéhez kell benyújtani, aki gondoskodik a kérelem elbírálásáról, a felvételtől.

Az intézményvezető tájékoztatja a jogosultat a szolgáltatásról, a fizetendő térítési díjról, s erről írásban is értesítést küld. A döntés ellen jogorvoslással a szociális és egészségügyi bizottsághoz lehet fordulni.

A mindenkori térítési díj összegét, valamint a terhelhető jövedelemhatárokat Szekszárd Megyei Jogú Város Közgyűlésének Szociális rendelete tartalmazza. A fogyatékosok nappali intézményében az étkezésért térítési díjat, az étkezés nélküli jelenlétért pedig napi tartózkodási díjat fizet az ellátott.

Az ellátott, vagy annak törvényes képviselője a fellebbezési jogával 15 napon belül Szekszárd Megyei Jogú Város Szociális Bizottságánál élhet.

## **9. Házi segítségnyújtás, jelzőrendszeres házi segítségnyújtás:**

### 9.1. Feladata, célja, ellátottak köre:

Cél: a jogosult önálló életvitelének fenntartása szükségleteinek megfelelően lakásán, lakókörnyezetében.

A házi segítségnyújtás keretében gondoskodik az intézmény azon személyekről, akik otthonukban önmaguk ellátására saját erőből nem képesek és róluk nem gondoskodnak. A házi segítségnyújtás megszervezését a Szociális Központ látja el, Szekszárd és a társult települések területén integrációban az idősek klubjaival. Az szolgáltatás zavartalan működéséért a vezető gondozó, az alapszolgáltatási egység vezetője felel.

#### ***A házi segítségnyújtás***

a) a személyi gondozás keretében gondozás és háztartási segítségnyújtás,

b) a szociális segítség keretében háztartási segítségnyújtás szolgáltatási elemet biztosít.

A házi segítségnyújtás keretében biztosítjuk:

- hogy az ellátott fizikai, mentális, szociális szükséglete saját lakó környezetében, életkorának, egészségi állapotának megfelelően, meglévő képességei fenntartásával, felhasználásával, fejlesztésével biztosított legyen.
- segítő kapcsolat kialakítását, folyamatos fenntartását,
- alapvető gondozási, ápolási feladatok ellátását,
- személyi és lakókörnyezeti higiéné megtartását,
- szükség esetén a háztartás vitelét,
- környezetével való kapcsolattartását,
- veszélyhelyzet elhárítását,
- szabadidős, foglalkoztató és rehabilitációs programok szervezését,
- a szociális ellátásokhoz való hozzájutást,
- szükség esetén szociális intézménybe való beköltözést.

A naponta igényelhető gondozási óraszámot a gondozási szükséglet vizsgálat alapján állapítjuk meg. Módját az orvos javaslatának figyelembe vételével, a gondozás irányítója határozza meg. Az egyéni gondozási tervet a gondozónő minden gondozottjáról elkészíti, s vezeti a jogszabályokban előírt adminisztrációt.

A házi segítségnyújtás, a 3. pontban foglaltak szerint integrálódik 1-1 idős klubjához, ahol a munkájukhoz szükséges szakmai felügyeletet megkapják, ill. elvégezhetik adminisztratív teendőiket.

Szükség esetén, a társult településeken, ahol csak házi segítségnyújtás működik, az önkormányzatok a Társulási Megállapodás 11. pontja szerinti helyiséget biztosítják a feladat ellátás zavartalan működéséhez.

9.2. 2003 évtől a házi segítségnyújtás kiegészítő tevékenységként működik a jelzőrendszeres házi segítségnyújtás. A jelzőrendszeres házi segítségnyújtás a saját otthonukban élő, egészségi állapotuk és szociális helyzetük miatt rászoruló, időskorú, valamint fogyatékos személyek részére nyújtott ellátás. Segítségével fenntarthatók a biztonságos életvitel feltételei, krízis helyzetben lehetőséget nyújt az ellátást igénybe vevő személynél történő gyors megjelenésre és segítségnyújtásra.

A szolgáltatás keretében biztosítjuk:

- az ügyeletes gondozó haladéktalan helyszíni megjelenését,
- a probléma megoldása érdekében tett azonnali intézkedését,
- szükség esetén további egészségügyi, vagy szociális ellátás kezdeményezését,
- a rendszer biztonságos működtetését.

A jelzőrendszeres házi segítségnyújtás felügyelet szolgáltatási elemet biztosít.

Munkaidőben a főállású, munkaidőn túl az ügyeletes gondozó részére biztosított mobil telefonra érkezik a riasztás a diszpécser központ számítógépére beérkezett jelzés alapján. A gondozó a részére biztosított járművel azonnal a riasztás helyszínére siet, s megkezdi a krízis helyzet megszüntetését. A szolgálatban csak szakképzett gondozókat foglalkoztatunk, akik a kompetenciájukba tartozó feladatokat a helyszínen elvégzik. Szükség esetén házi orvost, mentőt, esetleg rendőrt értesítik.

A diszpécser központ és a szakmai központ a Mérey út 42. sz. alatt működő idősök otthonában van elhelyezve. A rendszer bővítését követően 136 készüléket működtetünk a városban és a társult településeken.

A riasztó rendszer műszaki leírása: A műszaki berendezések feladata, hogy a gondozott lakása és a diszpécser központ között kétirányú kapcsolatot létesítsen, amely folyamatos üzemmódban, nagy biztonsággal működik. A gondozott lakásán két berendezés kerül telepítésre: 1 db SH-402 adóberendezés és 1 db távkapcsoló. A gondozott jelzése az alkalmas helyen elhelyezett RF-056 adó-vevő átjátszó berendezés közreműködésével érkezik meg a diszpécser központba. A diszpécser központban 1 db RF-054 felügyeleti vevő berendezés a jeleket veszi és a személyi számítógéphez továbbítja, ahol az ügyeleti software (TFP-211) azt feldolgozza. A rendszerprogramnak köszönhetően a készülékek folyamatosan ellenőrzik egymást, így a kiértékelő központban hibajelzést generál a személyi riasztóberendezés kiesése.

A jelzőrendszeres házi segítségnyújtást 1 főállású gondozó, 1 megbízási rendszergazda, ill. Szekszárd városban 7 fő, a társult településeken 6 fő tiszteletdíjas gondozó végzi, készenléti rendszerben.

### 9.3. A szolgáltatás igénybevétele:

A szolgáltatást igénybe venni kérelem alapján lehet. Az igénybevételi szándékot munkaidőben, Szekszárd, Mérey u. 33-35. címen a vezető gondozónál jelezhetik. A jogosultságról a gondozási szükséglet vizsgálata alapján, az intézmény vezetője dönt, amelyről írásos értesítést kap a kérelmező. Az értesítés tartalmazza a megállapított napi gondozási szükségletet. A napi 4 órát meghaladó gondozási szükséglet esetében, tájékoztatjuk az igénybe vevőt a bentlakásos intézményi ellátás igénybe vételének lehetőségéről.

A jelzőkészülék igénylése iránti kérelmet az intézmény vezetőjéhez kell benyújtani, aki a rászorultsági vizsgálat elvégzése után dönt a jogosultságról, majd a jelentkezőt a várakozók nyilvántartásába veszi. A jelzőkészülék kihelyezésével egyidejűleg a jogosultat gondozásba vesszük. A szolgáltatás feltételeiről megállapodást kötünk az elláttal.

A házi segítségnyújtásért és a jelzőrendszeres házi segítségnyújtásért a kérelem elbírálása előtt készített egy főre eső jövedelem vizsgálat alapján térítési díjat kell fizetni, melynek mindenkori összegét a szociális rendelet tartalmazza. Az ellátott a fellebbezési jogával 15 napon belül Szekszárd Megyei Jogú Város Szociális Bizottságánál élhet.

## 10. Étkeztetés:

### 10.1. Feladata, célja, az ellátottak köre:

A társulási megállapodás alapján étkeztetést csak Szekszárd városban biztosítunk. Étkeztetésben részesítjük azokat a személyeket, akik koruk, egészségi állapotuk, szociális helyzetük miatt rászorulóknak, s ezt önmaguknak, önmaguknak és eltartottaik részére tartósan, vagy átmeneti jelleggel nem képesek biztosítani.

Az étkeztetés vásárolt élelmezés formájában történik.

Az étkeztetést a lakosság szükségleteinek figyelembevételével az alábbiak szerint

biztosítjuk:

- a kiszolgálás helyén történő elfogyasztással,
- a kiszolgálás helyéről történő egyéni elszállítással,
- gépkocsival történő lakásra szállítással.

Igény esetén az étkeztetést munkaszüneti- és pihenőnapon is biztosítjuk.

Ha az étkeztetésben részesülő személy egészségi állapota indokolja, a házi orvos javaslatára, diétás étkeztetést biztosítunk.

### 10.2. A szolgáltatás igénybevétele:

A szolgáltatást igénybe venni kérelem alapján lehet. Az igénybevételi szándékot munkaidőben, Szekszárd, Mérey u. 33-37. címen Bors Zsuzsanna vezető gondozónál jelezhetik. A jogosultságról az intézmény vezetője dönt, amelyről írásos értesítést kap a kérelmező.

Az étkeztetésért, a kérelem elbírálása előtt készített egy főre eső jövedelem vizsgálat alapján térítési díjat kell fizetni melynek mindenkor összegét a szociális rendelet tartalmazza. Az ellátott a fellebbezési jogával 15 napon belül Szekszárd Megyei Jogú Város Szociális Bizottságánál élhet.

## **11. Kapcsolattartás**

### 11.1 Az alapszolgáltatást igénybevevő és a szolgáltató közötti kapcsolattartás:

Az alapszolgáltatásokat igénybevevő ellátottak tájékoztatást kapnak az ellátásukkal kapcsolatosan kompetenciával rendelkező intézményi dolgozók elérhetőségéről.

Az ellátott napi kapcsolatban áll, a szolgáltatást részére biztosító gondozóval. Problémáit, kéréseit vele személyesen megbeszélheti. Amennyiben az intézményi ellátással, szociális segítségnyújtással, érdekvédelemmel kapcsolatos kérdésekben a gondozó nem tud segíteni, úgy az ellátott telefonon vagy levélben megkeresheti a területi gondozási egység vezetőjét és/vagy az intézmény igazgatóját.

Minden megkeresésre a területi egység vezetője, szükség esetén az intézmény igazgatója személyes kapcsolat felvételt kezdeményez az ellátottal. Amennyiben a hatékony segítség így sem biztosítható, az intézmény igazgatója köteles tájékoztatni az ellátottat más egészségügyi-, vagy szociális szolgáltatás igénybevételeinek lehetőségéről, ill. az érdekvédelem más szintjeiről.

### 11.2 Más intézményekkel való kapcsolattartás és együttműködés

Intézményünk részlegei folyamatosan kapcsolatban vannak egymással, ezáltal a különböző szolgáltatások egymásra épülése a gyakorlatban is megvalósul.

A Szociális Központ kapcsolatot tart fent más hasonló profilú intézményekkel országos és térségi szinten, a helyi illetve a társulásban résztvevő települések önkormányzataival, a módszertani központtal, a helyi családsegítő központtal, egészségügyi intézményekkel, házi orvosokkal. Jó kapcsolatot ápol a Vöröskereszttel és a Máltai szeretetszolgálattal. Részt vesz a jövő szociális szakembereinek gyakorlati képzésében, mint terepgyakorlati szintér, ehhez kapcsolódóan folyamatosan kooperál a közép és felsőfokú szakmai képző intézményekkel.

## **12. Az ellátottak és a szolgáltatást végzők jogainak védelme:**

12.1. A személyes gondoskodást nyújtó szociális intézményi ellátást igénybe vevő ellátottnak joga van szociális helyzetére, egészségi és mentális állapotára tekintettel a szociális intézmény által biztosított teljes körű ellátásra, valamint egyéni szükségletei, speciális helyzete, vagy állapota alapján az egyéni ellátás, szolgáltatás igénybevételére.

12.2. A szociális szolgáltatások biztosítása során tilos mindennemű hátrányos megkülönböztetés. Az ellátást igénybe vevő jövedelmi helyzetét csak a törvényben, ill. a törvény felhatalmazása alapján készült kormányrendeletben meghatározott esetekben és feltételek mellett lehet vizsgálni.

12.3. Az ellátottnak joga van az intézmény működésével, gazdálkodásával kapcsolatos legfontosabb adatok megismeréséhez. Ennek teljesítése érdekében az intézmény vezetője évente tájékoztatót készít az intézmény gazdálkodásáról és azt az intézményben jól látható helyen kifüggeszti, ill. szóban ad tájékoztatást.

A tájékoztató tartalmazza:

- > az intézmény működési költségét
- > az intézményi térítési díj havi összegét
- > az egy ellátottra jutó havi önköltség összegét.

12.4. A személyes gondoskodást nyújtó szociális intézmény a szolgáltatást oly módon végzi, hogy figyelemmel legyen az ellátást igénybe vevőket megillető alkotmányos jogok maradéktalan és teljes körű tiszteletben tartására, különös figyelemmel:

- az élethez, emberi méltósághoz,
- a testi épséghez,
- a testi-lelki egészséghez való jogra.

12.5. Az ellátást igénybe vevőt megilleti a személyes adatainak védelme, valamint a magánéletével kapcsolatos titok védelme. Az igénybevételi eljárás során különös figyelmet kell fordítani, hogy az ellátást igénylő adataihoz csak az arra jogosult személyek férjenek hozzá. Az intézmény vezetője köteles biztosítani továbbá, hogy az intézményi elhelyezés során az ellátott egészségi állapotával, személyes körülményeivel, jövedelmi viszonyaival kapcsolatos információkról más ellátott, ill. arra illetéktelen személy ne szerezhesen tudomást, különös tekintettel az ellátást igénybe vevő szociális rászorultságának tényére.

12.6. Az intézmény nem korlátozhatja a lakót, a személyes tulajdonát képező tárgyai használatában, kivéve a házirendben meghatározott tárgyak körét.

12.7. Az intézményvezetőnek gondoskodnia kell az ellátottak intézménybe bevitt vagyontárgyainak, személyes tárgyainak és értékeinek biztonságos elhelyezéséről. Amennyiben a személyes tárgyak bevitelében korlátozás érvényesül, úgy azt a megállapodásban is rögzíteni kell. Speciális elhelyezési igényű vagyon-, ill. értéktárgyak megőrzésében is segítséget nyújt az intézmény.

12.8. Az ellátottnak joga van az intézményen belüli és kívüli szabad mozgásra, figyelemmel a saját és társai nyugalma, biztonságára. Az intézmény házirendje meghatározza az intézményből való távozás és visszatérés rendjét. Az igénybevételi eljárás során ezen szabályokról részletes tájékoztatást kap az intézményi elhelyezést kérelmező.

12.9. Az ellátottnak joga van családi és társadalmi kapcsolatainak fenntartására, rokonok, látogatók fogadására. A látogatási idő a házirendben szabályozott. Bizonyos esetekben (pl.

haldoklás) a látogatási időn túl is lehetőséget biztosítunk a látogató intézményben tartózkodására. A látogatónak figyelemmel kell lennie a többi ellátott nyugalma.

Az intézményvezető a házirendben szabályozott módon és esetekben intézkedhet a látogatás rendjét szándékosan és súlyosan megzavarókkal szemben.

12.10. Amennyiben az intézményben ellátott személy betegsége miatt ápolásra szorul, ellátása során figyelemmel kell lenni az egészségügyről szóló 1997. évi CLIV. Tv. betegek jogait szabályozó rendelkezéseire.

12.11. Amennyiben az ellátott egészségi állapotánál, vagy egyéb körülményeinél fogva közvetlenül nem képes az illetékes szervek megkeresésére, az intézményvezető segítséget nyújt ebben, ill. értesíti a törvényes képviselőt, vagy az ellátottjogi képviselőt.

12.12. Az ellátott panaszát az intézményvezetője köteles 15 napon belül kivizsgálni és erről az ellátottat, ill. törvényes képviselőjét értesíteni. Amennyiben az intézmény vezetője nem intézkedik, vagy az intézkedés eredménye nem elfogadható, úgy az ellátott, vagy törvényes képviselője 8 napon belül panasszal fordulhat az intézmény fenntartójához.

Az ellátott, jogai gyakorlásához segítséget kérhet az ellátottjogi képviselőtől, elérhetősége: 20/489-96-06

12.13. Az ellátásban részesülőnek, ill. törvényes képviselőjének joga van az ellátott állapotának felülvizsgálatával kapcsolatos információk megismeréséhez. Az intézményvezetője a felülvizsgálatot megelőzően, ill. azt követően tájékoztatja az érintetteket a felülvizsgálat céljáról, valamint eredményéről.

12.14. A fogyatékkal élő személyek jogainak érvényesülése érdekében figyelemmel kell lenni különösen:

- az akadálymentes környezet biztosítására,
- az ellátottat érintő legfontosabb adatokhoz, információkhoz való hozzáférés biztosítására,
- a képességek, készségek fejlesztésére, ill. az állapotfenntartás, vagy javítás lehetőségeinek megteremtésére,
- az önrendelkezés elvére, a fogyatékkal élő életvitelével kapcsolatos döntéseinek tiszteletben tartására,
- a társadalmi integrációjukhoz aló jogra, más személlyel történő kapcsolat létesítésére, kapcsolattartásra, valamint intézmények, szolgáltatások igénybevételére, elérésére.

12.15. A gondnokság alatt álló ellátott érdekeinek védelmében az intézményvezető köteles új gondnok kirendelését kérni, ha a gondnok a gondnoki teendőit nem megfelelően látja el, különösen, ha nem a gondnokolt érdekeinek figyelembevételével végzi feladatait.

12.16. Az intézmény foglalkoztatási programján belül munkát végző ellátottak esetében biztosítani kell, hogy a munkavégzéshez kapcsolódó megbecsülést megkapják, tiszteletben tartásuk emberi méltóságukat és személyiségi jogait, a munkájukat elismerjék, valamint az intézmény megfelelő munkavégzési körülményt biztosítson számukra.

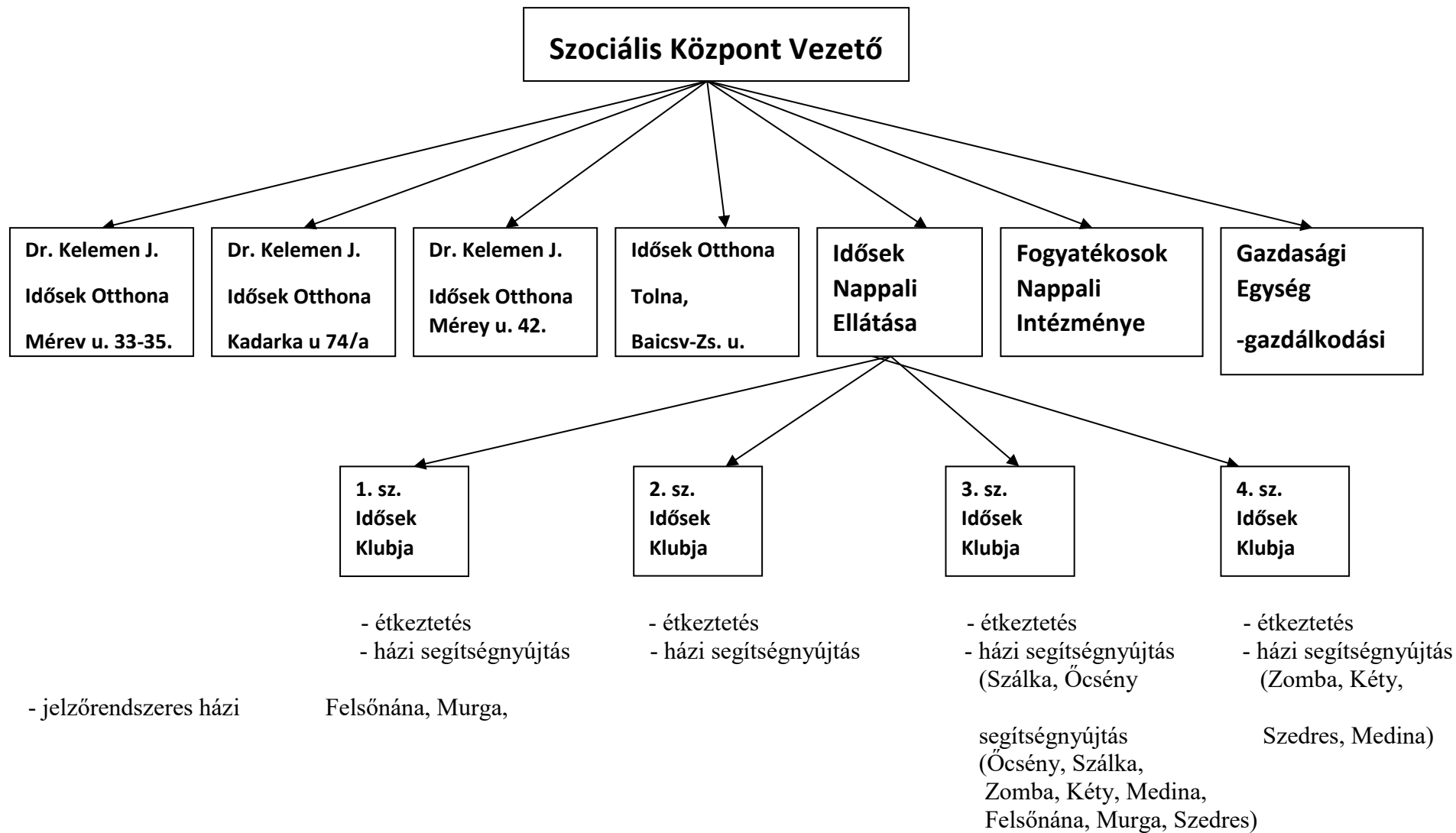
12.17. Közfeladatot ellátó személynek minősülnek intézményünkben a házi gondozók, valamint az előgondozással megbízott személyek. Az Szt. 94/L.§.(3) bekezdése értelmében az intézménynek rendelkeznie kell - a szolgáltatásokban foglalkoztatottak védelme érdekében - az ellátást igénybe vevők részéről esetlegesen felmerülő veszélyhelyzet kezelésére vonatkozó belső utasítással.

Szekszárd, 2018. november 19.

Rottenbacher Ádám

igazgató

1. sz. melléklet **A SZOCIÁLIS KÖZPONT SZERVEZETI FELÉPÍTÉSE**





**Záradék:**

Jelen Szakmai Programot a Szekszárd és Környéke Szociális Alapszolgáltatási és Szakosított Ellátási Társulás ...../2018. (11....) határozatával hagyta jóvá.

**2018. december ....**

.....  
**dr. Molnár Kata**  
**jegyző, munkaszervezet-vezető**