

AZ ELŐTERJESZTÉS SORSZÁMA: 80.

MELLÉKLET: 1 db

TÁRGY: Javaslát Szekszárd Megyei Jogú Város 2009. évi közfoglalkoztatási tervének elfogadására

E L Ő T E R J E S Z T É S

SZEKSZÁRD MEGYEI JOGÚ VÁROS ÖNKORMÁNYZATA KÖZGYŰLÉSÉNEK

2009. március 26-i

ÜLÉSÉRE

ELŐTERJESZTŐ:

Horváth István polgármester

AZ ELŐTERJESZTÉST KÉSZÍTETTE:

**Amreinné dr. Gál Klaudia aljegyző
Leposa Gyula osztályvezető**

ELŐADÓ:

Amreinné dr. Gál Klaudia aljegyző

KEZELÉSI MEGJEGYZÉS:

VÉLEMÉNYEZÉSRE MEGKAPTA:

EGYÉB SZERVEZET:

**Szociális Kerekasztal
Dél-Dunántúli Regionális Munkaiügyi Központ
Szekszárdi Kirendeltsége**

MEGTÁRGYALTA:

**Pénzügyi Bizottság
Gazdasági és Mezőgazdasági Bizottság
Szociális és Egészségügyi Bizottság**

HATÁROZAT SZÁMA:

**...../2009. (....) PB határozat
..../2009. (....) GMB határozat
..../2009. (.....) SzEB határozat**

TÖRVÉNYESSÉGI VÉLEMÉNYEZÉSRE BEMUTATVA:

Terjedelem: 2+1 oldal

Tisztelt Közgyűlés!

A szociális igazgatásról és szociális ellátásokról szóló 1993. évi III. törvény 37/A. § (1) bekezdése úgy rendelkezik, hogy a települési önkormányzat a közfoglalkoztatás hatékony megvalósítása és az álláskeresési megállapodásban foglaltakkal való összhang biztosítása céljából - az állami foglalkoztatási szerv által szolgáltatott összefoglaló adatok, információk és előrejelzések alapján - egyéves időtartamra közfoglalkoztatási tervet készít.

A közfoglalkoztatási tervnek az alábbiakat kell tartalmaznia:

- a rendelkezésre állási támogatásra jogosult személyek képzettség szerinti várható összetételét,
- a részben vagy egészben közfoglalkoztatás keretében ellátandó közfeladatok megjelölését és várható ütemezését,
- a feladatok ellátásához szükséges létszámot, valamint
- a közfoglalkoztatás finanszírozására rendelkezésre álló forrásokat.

A települési önkormányzat képviselő-testületének a közfoglalkoztatási tervet 2009. évben április 15-ig kell elfogadnia. Ha a települési önkormányzat a közfoglalkoztatási tervet az előbb említett időpontig nem fogadja el, akkor az elfogadott közfoglalkoztatási tervnek a kincstárhoz történő megérkezéséig a kincstár visszatartja a közcélú foglalkoztatásra biztosított állami támogatás 15%-át.

A közfoglalkoztatási terv elkészítése során felhasználtuk a rendszeres szociális segélyezettekről rendelkezésünkre álló, továbbá a Dél-dunántúli Regionális Munkaügyi Központ Szekszárdi Kirendeltség és Szolgáltató Központ, a Humán Szolgáltató Központ által megküldött adatokat.

A közfoglalkoztatási tervben foglaltak megvalósításában az önkormányzat gazdasági társaságai közül a Szekszárdi Vagyonkezelő Kft., a Szekszárdi Ipari Park Kft., valamint az Alisca Terra Kft. is szerepet vállal.

A program kapcsán a Szociális és Munkaügyi Minisztérium a „Közfoglalkoztatás-szervezők foglalkoztatásának támogatása” címmel a foglalkoztatás szervezéséhez szükséges személyek foglalkoztatásának támogatására pályázatot írt ki. Önkormányzatunk a Szekszárd és Térsége Többcélú Kistérségi Társulásával közösen 4 fő foglalkoztatására pályázatot kíván benyújtani. A pályázatban 3 főre a munkavégzés koordinálására, felügyeletére, további 1 főre az adminisztrációs feladatok elvégzésére kívánunk pályázni.

Ahhoz, hogy a közfoglalkoztatási tervben foglaltak megvalósulhassanak, szükséges bizonyos összeget a feladat hatékony ellátása érdekében Szekszárd Megyei Jogú Város Önkormányzatának 2009. évi költségvetésében elkülöníteni.

A szociális törvény 37/A. § (1) bekezdésével összhangban a közfoglalkoztatási terv tervezete előzetes véleményezésre megküldésre került az állami foglalkoztatási szervnek és a helyi szociálpolitikai kerekasztalnak. A vélemények ismertetésére a Közgyűlés ülésén, szóban kerül sor.

Kérem a Tisztelt Közgyűlést, hogy az előterjesztést megtárgyalni és Szekszárd Megyei Jogú Város Önkormányzatának 2009. évi közfoglalkoztatási tervét elfogadni szíveskedjék.

Szekszárd, 2009. március 18.

Horváth István
polgármester

Határozati javaslat

Szekszárd Megyei Jogú Város Közgyűlése

1. a szociális igazgatásról és ellátásról szóló 1993. évi III. törvény 37/A. § (1) bekezdése alapján az Önkormányzat 2009. évi közfoglalkoztatási tervét **elfogadja**.
2. Felhatalmazza a polgármestert, a Dél-Dunántúli Regionális Munkaügyi Központ Szekszárdi Kirendeltségével kötendő megállapodás aláírására.
3. a Szekszárd és Térsége Többcélú Kistérségi Társulás által benyújtandó a Szociális és Munkaügyi Minisztérium által meghirdetett „*Közfoglalkoztatás-szervezők foglalkoztatásának támogatása*” elnevezésű pályázatban részt kíván venni.
4. A közfoglalkoztatási tervben foglaltak megvalósulásához szükséges 1.820 e forintot a 2009. évi költségvetéséről szóló 5/2009. (III.4.) ö. Tartalék alapjának terhére biztosítja.
5. Felkéri a Hivatalt, hogy a közfoglalkoztatási tervet küldje meg a Magyar Államkincstár Dél-Dunántúli Regionális Igazgatósága részére.

Határidő: 2009. április 15.

Felelős: Horváth István polgármester
Amreinné dr. Gál Klaudia aljegyző

SZEKSZÁRD MEGYEI JOGÚ VÁROS
KÖZFOGLALKOZTATÁSI TERVE
2009.



Tartalomjegyzék

I. ELŐZMÉNYEK	6
I. 1. A tervezés folyamata	7
II. HELYZETELEMZÉS	7
II. 1. Országos helyzetkép	7
II. 2. A regisztrált álláskeresők létszáma Szekszárdon	8
II. 3. A tartós munkanélküli csoportok jellemzői	10
III. A KÖZFOGLALKOZTATÁS ÉS TÁMOGATOTT FOGLALKOZTATÁS TAPASZTALATAI SEKESZÁRDON	11
IV. EGYÜTTMŰKÖDÉSI KÖTELEZETTSÉG	11
V. A 2008. DECEMBER 31-ÉN RENDSZERES SZOCIÁLIS SEGÉLYBEN RÉSZESÜLŐK HELYZETÉNEK ELEMZÉSE	14
V. 1. A rendelkezésre állási támogatásra jogosult, munkaképes személyek várható száma	15
V. 2. A rendelkezésre állási támogatásra jogosult, munkaképes személyek iskolai végzettség szerinti megoszlása	16
V. 3. Az ellátások finanszírozása	16
V. 4. A hatósági ügymenet a közfoglalkoztatás vonatkozásában	17
VI. A KÖZFOGLALKOZTATÁS MEGSZERVEZÉSE	18
VI. 2. A közfoglalkoztatás céljai	20
VI. 3. A közfoglalkoztatás finanszírozása	20
VI. 4. Közfoglalkoztatás Szekszárdon	20
VI. 5. A közfoglalkoztatás költségei	23
VII. ÖSSZEFOGLALÁS	24

I. Előzmények

A Magyar Köztársaság Kormánya 2008. évben hirdette meg az „Út a munkához” programot. A program általános célja, mérsékelni a segély körüli társadalmi feszültséget a társadalmi igazságérzet szem előtt tartásával. Konkrét célja „segély helyett munkát” szemlélettel, hogy a ténylegesen rászorulóknak megfelelő ellátásban részesüljenek, a munkára képesek munkát végezzenek.

A program komplex intézkedésekkel kívánt hozzájárulni ahhoz, hogy a munkára képes, tartósan munkanélküli személyek a korábbiaknál fokozottabb mértékben vegyenek részt valamely közfoglalkoztatási formában. Részvételük két szempontból is fontos: egyrészt a korábban rendszeres szociális segélyben részesülő munkaképes személyek nem veszítik el kapcsolatukat a munka világával, és a segély helyett rendszeres munkajövedelemhez juthatnak, másrészt az alacsony iskolai végzettségű munkavállalók számára a közfoglalkoztatásban való részvétel jelenti a nyílt munkaerőpiacra való visszakerülés első lépcsőjét.

A program alapelve, hogy a társadalmi szolidaritás és az egyéni felelősség együttesen érvényesüljön: aki képes dolgozni, az munkával járuljon hozzá a közteherviseléshez, ugyanakkor a minimum szintű ellátás továbbra is biztosított legyen az arra rászorulóknak, továbbá a segítségnyújtás és az együttműködéssel szemben támasztott körülmények, valamint ezekhez kapcsolódó szankciók együttesen kerüljenek alkalmazásra.

Az Országgyűlés 2008. december 15-én elfogadta az egyes szociális és foglalkoztatási törvények módosításáról szóló 2008. évi CVII. törvényt, mely több törvény módosítását tartalmazza. A módosított törvények közül ki kell emelni a szociális igazgatásról és szociális ellátásokról szóló 1993. évi III. törvényt (a továbbiakban: Szt.), valamint a foglalkoztatás elősegítéséről és a munkanélküliek ellátásáról szóló 1991. évi IV. törvényt (a továbbiakban: Flt.).

A módosítással a jogalkotó a segélyezettek munkaerő-piaci pozíciójának javítását, a segélyezés munka ellen ösztönző hatásának mérséklését, a foglalkoztatás növelését, továbbá a szociális és munkaügyi szolgáltatások együttműködésének erősítését kívánta elérni a segélyezettek integrációja érdekében.

Az Szt. a közfoglalkoztatás megszervezését a települési önkormányzatok feladataként határozza meg. Hatékony megvalósítása érdekében pedig előírja, hogy a települési önkormányzatok egyéves időtartamra közfoglalkoztatási tervet készítsenek. A közfoglalkoztatási tervben kell meghatározni azokat a munkafeladatokat, munkaköröket, amelyeket részben vagy egészben közfoglalkoztatás keretében kívánnak ellátni, valamint az egyes feladatok ellátásához szükséges létszámot, a feladatok várható ütemezését és a megvalósításhoz szükséges költségeket.

I. 1. A tervezés folyamata

A jogszabály hatálybalépését követően a Hivatal megkezdte a tervezést. A közfoglalkoztatás tervezése megítélésünk szerint csak a rendszert működtető szervezetek együttműködésével valósítható meg.

Fentiek miatt a közfoglalkoztatási terv elkészítése során felhasználtuk a rendszeres szociális segélyezettekről rendelkezésünkre álló, valamint a Dél-Dunántúli Regionális Munkaügyi Központ Szekszárdi Kirendeltség és Szolgáltató Központtól kapott adatokat. (Létszám, nem- és korösszetétel, iskolai végzettség, korábbi évek közfoglalkoztatási tapasztalatai) Elemeztük a tartós munkanélküli személyek jelenlegi helyzetét, és megpróbáltuk tervezni a jövőbeni helyzetüket.

Az összeállított anyagot véleményezésre megküldtük a Közgyűlés valamennyi tagjának, az illetékes bizottság szakértő tagjainak, a szociális intézmények vezetőinek, a munkaügyi szervezet és a szociális kerekasztal résztvevőinek.

Az elfogadott közfoglalkoztatási tervet meg kell küldeni az állami foglalkoztatási szervnek, és a Magyar Államkincstárnak.

A közfoglalkoztatási terv módosítható, ha érvényességének időtartama alatt az előírások szerinti körülményekben lényeges változás következik be. Módosítás esetén ugyanazt az egyeztetési folyamatot el kell végezni, amelyet a terv megalkotása során kell elvégezni.

II. Helyzetelemzés

II. 1. Országos helyzetkép

A közfoglalkoztatási terv készítésekor a helyzetelemzést a 2008. és a megelőző évek adataira alapozva lehetett csak elvégezni.

A nyilvántartott álláskeresők száma területileg is igen eltérően alakult a 2007-es évben. A nyilvántartott álláskeresők relatív mutatója a legkisebb értékét Közép-Magyarországon veszi fel (2007 átlagában ennek értéke 3,5% volt), ennél mintegy 14 %-ponttal magasabb Észak-Magyarország mutatója. Ez utóbbi mellett a negatív póluson Észak-Alföld valamint Dél-Dunántúl áll (16,6 ill. 13,6%-os relatív mutatókkal). Valamelyest magasabb az országos átlagnál Dél-Alföld mutatója is (11,7%), míg Közép- és Nyugat-Dunántúlé lényegesen alatta marad annak (6,9 ill. 6,3%). A megelőző évhez viszonyítva a legnagyobb létszámnövekedést Közép-Magyarországon figyelhetjük meg a nyilvántartott álláskeresők számában (14,9%), ami összességében 6 ezer fős növekedésnek felel meg. Közép és Nyugat Dunántúlon ellenben alig változott a nyilvántartott álláskeresők száma a megelőző évhez képest (a bővülés mértéke mindössze 0,3 ill. 0,5%-os).

A nyilvántartott álláskeresők korösszetétele három év viszonylatában csak kisebb átrendeződést mutat. Az álláskeresők derékhatát a 25-50 évesek korcsoportja alkotja, csaknem háromból kettő álláskereső ebbe a korcsoportba tartozik, a 25 éven aluli álláskeresők aránya 18,8%-ot, az 50 éven felülieké 17,4%-ot tett ki.

A nyilvántartott álláskeresőik iskolai végzettségét tekintve legnagyobb hányaduk, több mint kétötödük 8 általános osztályt vagy annál kevesebbet végzett. További csaknem harmaduk rendelkezik szakiskolai, szakmunkás végzettséggel. Gimnáziumi vagy szakközépiskolai érettségivel rendelkezik a nyilvántartott álláskeresőik valamivel több, mint ötöde, míg a diplomások aránya kevesebb, mint 5%-ot tesz ki. Jellemző, hogy minden negyedik diplomás álláskereső (5 ezer fő a 19,6 ezerből) a Közép-Magyarországi régióban található, miközben az összes álláskereső alig több mint 10%-a van nyilvántartva ebben a régióban.¹

2007-ben Magyarországon a 15-64 éves népesség 57,3%-a jelent meg foglalkoztatottként a munkaerőpiacon, számuk éves átlagban 3 897,0 ezer főt tett ki. A munkanélküliségi ráta 2007. év harmadik negyedévében 7,2 % volt (éves szinten 7,4 %), szemben 2008. év ugyanezen időszakában, amikor a munkanélküliségi ráta 7,7 % volt. A magyarországi munkaerő-piac 2007-ben és 2008-ban is jelentős területi különbségeket mutatott, a régiók közötti különbség markánsabbá vált. A foglalkoztatási arány a 15-74 éves népességben Észak-Magyarországon a legalacsonyabb (2007-ben 44,7%). Ezzel szemben több mint 10 %-ponttal magasabb a foglalkoztatottak aránya Közép- Magyarországon (56,2%), Nyugat és Közép-Dunántúlon (55,8% illetve 54,7%). Az aktivitási arány szintén Észak Magyarországon az egyik legalacsonyabb (51%), ennél kisebb érték csak Dél-Dunántúlon (50,1%), illetve Észak-Alföldön (50,8%) jelenik meg, azzal a különbséggel, hogy Észak Magyarországon és a Dél-Dunántúlon a munkanélküliségi ráta magas. Ezen régiók adatánál csaknem 10 %-ponttal magasabb Közép-Magyarország aktivitási rátája, ám itt a magasabb aktivitás átlag alatti mértékű munkanélküliségi rátával párosult. Az elmúlt egy évben azonban Közép-Magyarországon megtorpant a foglalkoztatási ráta növekedése, míg Közép- és Nyugat- Dunántúlon valamint Észak-Magyarországon és Dél-Alföldön némileg emelkedett.²

II.2. A regisztrált álláskeresőik létszáma Szekszárdon³

A Dél-dunántúli Regionális Munkaügyi Központ Szekszárdi Kirendeltség és Szolgáltató Központ nyilvántartása alapján az álláskeresőik támogatás folyósítási idejét kimerítő regisztrált álláskeresőik száma 1334 fő, míg azon, ellátásban nem részesülő álláskeresőik száma, akiknek együttműködése meghaladja az egy évet, 411 fő.

¹ Forrás: www.afsz.hu Munkaerő-piaci helyzetkép 2007. évi összefoglaló

² Forrás: www.afsz.hu Munkaerő-piaci helyzetkép 2007. évi összefoglaló

³ Forrás: www.afsz.hu Munkaerő-piaci helyzetkép 2007. évi összefoglaló táblázatok

A várhatóan közfoglalkoztatásba bevonható, regisztrált álláskeresők életkor, nem, iskolai végzettség és szakképzettség szerinti összetétele⁴

1. sz. táblázat

		35 évesnél fiatalabb	35-54 éves	55 évesnél idősebb*	Összesen
8 általánosnál alacsonyabb végzettség (fő)	Nő	4	8	0	12
	Férfi	4	2	0	6
Összesen		8	10	0	18
8 általános iskolai végzettség (fő)	Nő	49	90	10	149
	Férfi	58	73	12	143
Szakmunkás és szakiskolai végzettség (fő)	Nő	23	25	0	48
	Férfi	30	40	6	76
Szakközépiskolai v. gimnáziumi végzettség (fő)	Nő	27	25	8	60
	Férfi	21	27	4	52
Főiskolai, egyetemi végzettség (fő)	Nő	3	0	0	3
	Férfi	1	0	0	1
Összesen:		212	280	40	532
Mindösszesen:		220	290	40	550

Az „Út a munkához” program megvalósítása érdekében a képzés aspektusából a következőket kell figyelembe venni. Elsődleges a közfoglalkoztatás, azonban a munkavégzésbe vonhatók közül jó néhányan képzésben is részt vesznek.

A képzésre kötelezettek a 35. életévüket be nem töltött, általános iskolai végzettséggel nem rendelkezők.

Ezen felül a munkaerő-piaci pozíciók erősítése érdekében további szakképesítések megszerzésével is támogatják az aktív korúak ellátásában részesülőket.

⁴ a 2009. március 9-i adatok alapján;

Az állami foglalkoztatási szerv szervezésében induló képzések várható szakirányai (Szekszárd)⁵

2. sz. táblázat

Képzés megnevezése	Forrása	Helyszín
Kőműves	RKK képzési keret	Szekszárd
Pincér	RKK képzési keret	Szekszárd
CNC forgácsoló	TÁMOP	Szekszárd
Hegesztő+minősített hegesztő	TÁMOP	Szekszárd

II. 3. A tartós munkanélküli csoportok jellemzői

A munkanélküliségnek számos társadalmi, makro- és mikroszintű hatása van. Ezek közül megemlítendő a jövedelemcsökkenés, hiszen az álláskeresői támogatások, valamint az aktív korúak ellátásának összege jóval alacsonyabb, mint a dolgozók átlagkeresete. Ezen túlmenően a tartósan munkanélküli személyek interperszonális kapcsolatai gyengülnek, amely elszigetelődéshez vezethet. A tartósan munkanélküliek társadalmi presztízse és önbecsülése csökken, mivel ezek a modern társadalomban a munkavégzési rendszerben betöltött pozícióhoz kötődnek. Az előzőekben említettek (jövedelemcsökkenés, általános frusztráció, interperszonális kapcsolatok gyérbé válása) következményei lehetnek a családi konfliktusok. Fontos megemlíteni azt is, hogy a tartós munkanélküliség hosszú távon az egészségi állapot romlásához vezet. A tartós munkanélküliek körében magas az alulképzett vagy képzettséggel nem is rendelkezők aránya. Azok pedig, akik szakmával rendelkeznek, hosszabb ideje nem gyakorolták a szakmájukat, így tudásuk errodálódott. A tartósan munkanélküliek egy része pedig nem konvertálható szakmával rendelkezik, melynek következtében ők az elsődleges munkaerőpiacra belépni nem tudnak. A munkaerő-piacon kívül rekedt emberek többnyire segélyekből élnek, az idő múlásával pedig ezen életvitelre szocializálódnak, minek következtében egyre több családban jelenik meg a többgenerációs munkanélküliség.

⁵ a Dél-Dunántúli Regionális Munkaügyi Központ Szekszárdi Kirendeltség és Szolgáltató Központ tájékoztatása alapján

III. A közfoglalkoztatás és támogatott foglalkoztatás tapasztalatai Szekszárdon

Az alábbi 3. számú táblázatban a foglalkoztatási programokban résztvevők számát tüntettük fel, a 2003-2008. közötti időszakban, míg a 4. sz. táblázatban a támogatott foglalkoztatásra kapott forrásokat kívánjuk szemléltetni a 2005-2008. közötti időszakban.

Foglalkoztatási programokban résztvevők száma foglalkoztatási programok szerint 2003-2008.

3. sz. táblázat

	2003. év	2004. év	2005. év	2006. év	2007. év	2008. év
Közhasznú foglalkoztatásban résztvevők száma	78	57	54	49	31	34

Támogatott foglalkoztatásra kapott források 2005-2008-ig (e Ft)

4. sz. táblázat

	2005	2006	2007	2008	Összesen
Közcélú normatív támogatás	31.364.033	19.384.182	17.227.200	20.339.100	88.314.515
Munkaügyi központ közhasznú foglalkoztatás TÁMOP	16.957.357	9.108.959	11.679.788	9.102.709	46.848.813
Munkaügyi központ 45 év feletti			457.522	2.707.596	3.165.118
OFA pályázat					
HEFOP 2.3.1	70.000	2.331.428	415.909		2.817.337
Közmunka program	2.546.509	18.781.649			21.328.158
Összesen:	50.937.899	49.606.218	29.780.419	32.149.405	162.473.941

IV. Együttműködési kötelezettség

A 2009. január 1. előtt hatályos szociális törvény értelmében a rendszeres szociális segélyben részesülő nem foglalkoztatott személyek az ellátás folyósításának feltételeként együttműködésre voltak kötelesek.

Szekszárdon az együttműködésre kijelölt szerv a munkaügyi központ szekszárdi kirendeltsége volt.

Megítélésünk szerint a feladat mind hatékonyabb szintű ellátása érdekében szükséges az eddigi együttműködést még hatékonyabbá tenni, ezért 2009. április 1.

napjától kezdődően a Szt. 37/B. § (1) bek. b.)-c.) pontja szerinti személyek az Önkormányzat által kijelölt szervvel kötelesek együttműködni. Az együttműködésre a Humán Szolgáltató Központ családsegítő központját jelöljük ki.

A feladatellátás során a családsegítő szolgáltatás célja, hogy a pszichoszociális átmenet modelljét alkalmazva segítse a klienseket a személyes változások megértésében, támogassa az életátmenethez és a megváltozott környezeti összetevőkhöz való alkalmazkodást, a kliensek erőforrásainak és korlátainak feltárását és kiegyensúlyozását, elősegítve ezáltal a munkaerő-piacra történő integrációt.

A tartósan fennálló munkanélküli állapot nehezíti a családok élethelyzetét és generalizálja, vagy súlyosbítja a családban jelentkező egyéb szociális problémákat. Ez az állapot a családtagok mindegyikére kihat, zavart okoz a család harmonikus működésében és hatást gyakorol az egyén munkaképes állapotára. Ezeknek a problémáknak a kezelésében, ezáltal a foglalkoztathatóság növelésében nagy szerepe van az egyéni- és csoport szociális munka formájában megvalósuló pszichoszociális támogatásnak, amely a kliens munkahelyhez való juttatása mellett fontos családmegtartó funkciókkal is bír. A pszichoszociális támogatás során a családgondozók a tartós munkanélküliek kapcsolati hálójának feltérképezésével segítik a klienseket abban, hogy természetes és mesterséges kapcsolati hálójukat használva visszakerüljenek az elsődleges munkaerőpiacra.

A munkaerő-piacról tartósan kiszorult, legalább egy éve munka nélkül lévő személyek foglalkoztathatóságának növelése érdekében elsődleges cél a munkavégző képesség helyreállítása és növelése. A családsegítés részéről ez komplex esetkezelést igényel, mely során a szociális problémák feltérképezésével, cselekvési alternatívák megfogalmazásával, erőforrások mobilizálásával megerősítjük klienseink szociális helyzetét, melynek következtében javul a foglalkoztathatóságuk.

A kliensek egy része megváltozott munkaképességüként egészségügyi problémákkal küzd. Ez a csoport halmozottan hátrányos helyzetű a munkavállalás szempontjából. A velük folytatott szakmai munka elsődleges célja a meglévő munkavégző képességek feltérképezését követően a védett munkahelyekre történő foglalkoztatás elérése.

Az egyéni esetkezelés során a kiemelten fontos feladatok az alábbiak:

- mentális támogatás, gondozás (a változások támogatása, családlátogatás a család megtartó erejének erősítése céljából segítő beszélgetés);
- tanácsadás (egészségügyi, életmódbeli, pszichoszomatikus problémák feltárása, jogi- és pszichológiai, mentálhigiénés, szociális és egészségügyi tanácsadás, háztartási, életvezetési, gazdálkodási tanácsadás);
- szociális információ biztosítása, ügyintézéshez segítségnyújtás (tájékoztatás a szociálpolitikai juttatásokról, igénybevételük feltételeiről, módjáról, közreműködés az ellátások igénylésében);

- egyéb támogató szolgáltatások közvetítése (Munkaügyi Központ, önkormányzat, civil, egészségügyi, oktatási, képzési, foglalkoztatási szervezetek).

A családsegítő szolgálat a foglalkoztathatóság elősegítése érdekében a következő programokat biztosítja a rendszeres szociális segélyezettek számára:

- **Egyéni képességeket fejlesztő program:** a munkaerő-piacról tartósan kiszorult, többszörösen hátrányos helyzetű álláskeresőkre részére nyújtott segítség saját erőforrásainak feltárására. A csoportokban megszerzett saját élményű tapasztalatok, a munkaerő-piaci tréning, a szolgáltatások eléréséről való tájékoztatás és a kommunikációs készségek fejlesztése segítik a programban részt vevő személyeket a munkanélküliség okozta hátrányok leküzdésében;
- **Mentálhigiénés életmódot formáló foglalkozás:** életvezetési, életmódformáló programok, melyek a munkaerő-piacról kikerült, eltérő kulturális háttérrel rendelkező, speciális élethelyzetű személyek részére a mindennapi tevékenységük kialakításához, ésszerűsítéséhez nyújt segítséget; a hosszabb ideje a munkaerő-piacról kikerült személyek esetében komoly jelentősége van a szemléletük megváltoztatásának;
- **Csoportos önsegítő és képességfejlesztő program:** olyan önsegítő csoport, amely személyiségfejlesztést, mentálhigiénés, motivációs, orientációs, kommunikációs készségeket fejleszt. Az önsegítés lehetőségével a kliensek segítséget kapnak, hogy önértékelésük, énképük átalakulása után, megerősödve munkába állásra felkészítő munkaerő-piaci tréningeken vegyenek részt, továbbá aktívan együttműködjenek a foglalkoztatást segítő intézményekkel.

Az együttműködés keretében a munkaügyi központtal kötött megállapodás alapján a mentális állapot „kezelésén” túl olyan programmal is szükséges segítséget nyújtani, amelynek segítségével a munka világába visszatérés során élethelyzeteket is képesek kezelni a kliensek. Ennek keretében a következő beilleszkedési program segíti a szociális segélyezetteket:

- **Munkaképesség javító, -felkészítő program:** a program az elhelyezkedésre motivált álláskeresőknél nyújt segítséget az elsődleges munkaerő-piacra való visszatéréshez (a résztvevők álláskeresői technikákat gyakorolhatnak, lehetőség van a hatékony kommunikáció elsajátítására, alapvető információk megszerzésére a munka világában a munkavállalókat megillető jogokról és lehetőségekről). Emellett a program célja a résztvevők izolációjának csökkentése, beszűkült társas kapcsolataik szélesítése, érdekérvényesítő képességük erősítése.

V. A 2008. december 31-én rendszeres szociális segélyben részesülők helyzetének elemzése

Szekszárdon 2009. januári adatok alapján 495 fő részesült rendszeres szociális segélyben. (Ez a szám a márciusi adatok alapján immár 571 főre emelkedett) Rendszeres szociális segélyre a 2008. évben hatályos szociális törvény értelmében három jogcímen lehetett jogosultságot szerezni. Az ellátást igénybe vevőnek egészségkárosodottnak vagy nem foglalkoztatottnak, illetőleg támogatott álláskeresőnek kellett lennie. Egységkárosodottnak a törvény értelmében az a személy minősül(t), aki:

- munkaképességét legalább 67%-ban elvesztette,
- legalább 50%-os mértékű egészségkárosodást szenvedett, vagy
- vakok személyi járadékában részesül, vagy
- fogyatékosági támogatásban részesül.

Szekszárdon a rendszeres szociális segélyben részesülők közül mindösszesen 21 fő részesült egészségkárosodása miatt a szóban forgó ellátásban.

A rendszeres szociális segélyben részesülők legnagyobb hányadát a nem foglalkoztatottnak minősülő személyek jelentik. A 2008. évben hatályos szociális törvény szerint nem foglalkoztatott személynek az alábbiak minősültek:

- akinek a munkanélküli járadék, álláskeresési járadék, álláskeresési segély, vállalkozói járadék (a továbbiakban együtt: álláskeresési támogatás), illetőleg a jövedelempótló támogatás folyósítási időtartama lejárt, és álláskeresést ösztönző juttatásban nem részesült,
- akinek az álláskeresési támogatás folyósítását keresőtevékenység folytatása miatt a folyósítási idő lejártát megelőzően szüntették meg, és a keresőtevékenységet követően álláskeresési támogatásra nem szerzett jogosultságot, vagy
- a rendszeres szociális segély iránti kérelem benyújtását megelőző két évben az állami foglalkoztatási szervvel, vagy a lakó-, tartózkodási hely szerint illetékes települési önkormányzat által kijelölt szervvel legalább egy év időtartamig együttműködött, vagy
- akinek az ápolási díj, a gyermekgondozási segély, a gyermeknevelési támogatás, a rendszeres szociális járadék, a bányász dolgozók egészségkárosodási járadéka, az átmeneti járadék, a rehabilitációs járadék, a rokkantsági nyugdíj, a baleseti rokkantsági nyugdíj, az ideiglenes özvegyi nyugdíj folyósítása megszűnt, illetve az özvegyi nyugdíj folyósítása a törvényben meghatározott okból szűnt meg, és közvetlenül a kérelem benyújtását megelőzően az állami foglalkoztatási szervvel, vagy az együttműködésre kijelölt szervvel legalább három hónapig együttműködött,

- akinek a rendszeres szociális segély folyósítása a munkaképesség-csökkenés, illetve az egészségkárosodás mértékének változása miatt szűnt meg.

A 474 fő rendszeres szociális segélyben részesülő személy nem foglalkoztatottként volt jogosult az ellátásra. A nem foglalkoztatottak közül 120 fő töltötte be az 55. életévét.

V. 1. A rendelkezésre állási támogatásra jogosult, munkaképes személyek várható száma

A rendelkezésre állási támogatásra jogosult, ezáltal pedig közfoglalkoztatásra köteles személyek várható számának meghatározásakor célszerű kiindulni azon ellátottak számából, akik 2009. január 1. után is rendszeres szociális segélyre lesznek jogosultak. A fennmaradó ellátotti körbe tartozók lesznek azok, akik az új szabályok szerint közfoglalkoztatásra lesznek kötelesek, megfelelő munkalehetőség hiányában rendelkezésre állási támogatásban fognak részesülni.

Az Szt. 37/B. § (1) bekezdése értelmében azon aktív korúak ellátására jogosult személy, aki:

- egészségkárosodott személynek minősül, vagy
- az 55. életévét betöltötte, vagy
- 14 éven aluli kiskorú gyermeket nevel - feltéve, hogy a családban élő gyermekek valamelyikére tekintettel más személy nem részesül a Cst. szerinti gyermekgondozási támogatásban, gyermekgondozási díjban, terhességi gyermekágyi segélyben - és a gyermek ellátását napközbeni ellátást biztosító intézményben [\[Gyvt. 41. § \(3\) bek.\]](#) nem tudják biztosítani,

rendszeres szociális segélyre jogosult.

A rendszeres szociális segélyben részesülő nem foglalkoztatott személyek közül 55 év feletti ca. 120 fő. A 14 év alatti kiskorút nevelők esetében a törvény összetett feltételrendszert támaszt a rendszeres szociális segély vonatkozásában, ezért ezen ellátotti kör számát prognosztizálni a rendelkezésre álló adatok alapján egyelőre nem tudjuk.

A közfoglalkoztatásra köteles személyek várható létszámának meghatározásakor számba kell venni azon rendszeres szociális segélyben részesülőket is, akik a hatályos jogszabályok alapján „kifutnak” a rendszerből. A 2008. évben hatályos szociális törvény úgy rendelkezett, hogy azon rendszeres szociális segélyben részesülők részére, akik keresőtevékenységet kezdtek (ide nem értve a közfoglalkoztatás keretében, illetve az alkalmi munkavállalói kiskönyvvél végzett munkát), a keresőtevékenység megkezdésétől 3 hónapig az ellátás 50 százalékát, majd további 3 hónapig az ellátás 25 százalékát tovább kellett folyósítani.

A fentiek alapján az a következtetés vonható le, hogy a 571 fő rendszeres szociális segélyezettből a 21 fő egészségkárosodott, a 120 fő 55 év feletti személy továbbra is rendszeres szociális segélyre lesz jogosult.

Előzőekből következően a 2009. március 1-jén rendszeres szociális segélyben részesülő személyből legfeljebb 550 fő lesz jogosult rendelkezésre állási támogatásra, és ca. 430 fő kötelezett a közfoglalkoztatásban való részvételre. Az 550 főből 278 fő férfi (az ellátottak mintegy 50,54 százaléka), míg 272 fő nő (az ellátottak 49,45 százaléka).

V. 2. A rendelkezésre állási támogatásra jogosult, munkaképes személyek iskolai végzettség szerinti megoszlása

A rendelkezésre állási támogatásra jogosultak közül alacsony azoknak az ellátottaknak a száma, akik 8 általános iskolai végzettséggel sem rendelkeznek. Mindösszesen 18 fő, azaz a rendelkezésre állási támogatásra jogosultak alig több mint 3 százaléka nem rendelkezik 8 általános iskolai végzettséggel. A 18 főből 12 fő nő és 6 fő férfi) 35 év alatti 4-4 fő (fennmaradó 10 főből 8 fő nő és 2 fő férfi), akik képzésben lesznek kötelesek részt venni - számukra a munkaügyi kirendeltség fogja a képzést szervezni. Megjegyzendő azonban, hogy a képzésbe történő bekapcsolódásig várhatóan ők is közfoglalkoztatásban fognak részt venni.

Az ellátottak többsége, mindösszesen 292 fő - tehát az ellátottak több mint 50 százaléka - 8 általános iskolai végzettséggel rendelkezik, akik közül 149 férfi és 143 fő nő.

Jelentős a szakmunkás végzettséggel rendelkező ellátottak száma, amely 124 fő (48 fő nő és 76 fő férfi), azaz az ellátottak 22,54 százaléka.

Szakközépiskolai, illetve gimnáziumi végzettséggel 112 fő (tehát az ellátottak 20,36 százaléka, melyből 60 fő nő és 52 fő férfi). Ebben a számban a technikummal rendelkezők száma is benne van.

A főiskolai, egyetemi végzettséggel rendelkezőké 4 fő (3 fő nő és 1 fő férfi) rendelkezik.

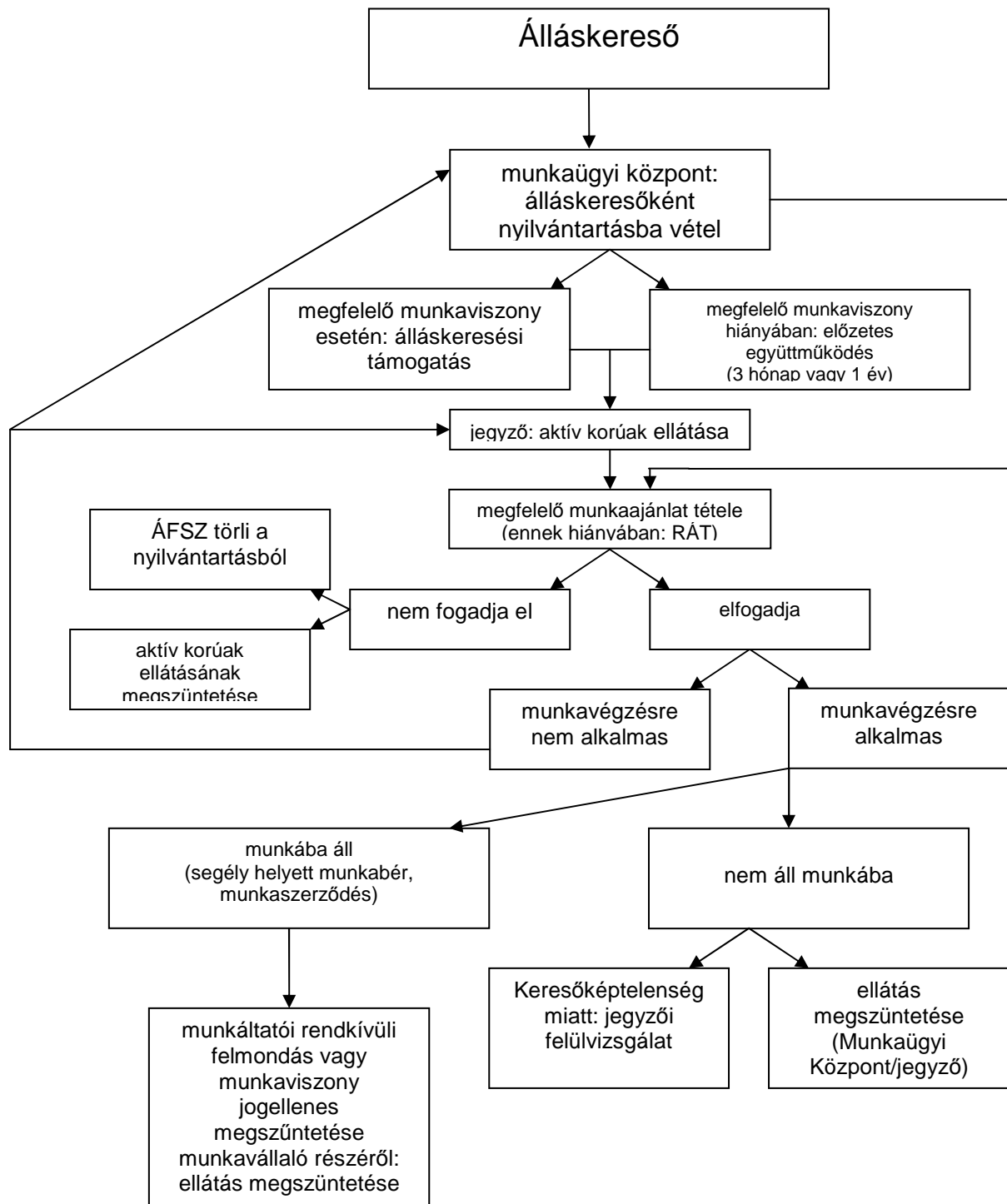
V. 3. Az ellátások finanszírozása

A rendszeres szociális segélyre jogosult személyek esetében a finanszírozási rendszer nem változik, azaz a segély 90 %-át továbbra is a központi költségvetés finanszírozza, míg a fennmaradó 10 % a települési önkormányzatot terheli.

A rendelkezésre állási támogatás finanszírozása esetén a központi forrás aránya 80%, míg a települési önkormányzatot terhelő rész 20 %. A rendelkezésre állási támogatás összege főszabályként az öregségi nyugdíj mindenkori legkisebb összege lesz (2009. január 1-jén 28.500 Ft). Meg kell azonban jegyezni, hogy a törvény átmeneti rendelkezései alapján azon 2008. december 31-én rendszeres szociális segélyben részesülők, akiknek a 2008. december havi ellátása meghaladja az öregségi nyugdíj mindenkori legkisebb összegét, ők rendelkezésre állási támogatásként továbbra is a rendszeres szociális segélyük összegét kapják 2009. évben.

V. 4. A hatósági ügymenet a közfoglalkoztatás vonatkozásában

1. sz. ábra



SZOCIÁLIS SZOLGÁLTATÁSOK

VI. A közfoglalkoztatás megszervezése

A munkára való ösztönzés lényeges eleme, hogy a munkaerőpiacról tartósan kiszorult személyek ne veszítsék el teljesen kapcsolatukat a munka világával. Mivel a munkanélküliként (álláskeresőként) töltött idő eredménytelen volt abban, hogy az elsődleges munkaerő-piacon hosszabb ideig sikerüljön elhelyezkedniük, fontos, hogy a képességet a munkavégzésre valamilyen módon meg tudják tartani. Azok a munkanélküliek, akik az álláskeresési támogatás folyósítási idejét kimerítették és együttműködtek a munkaügyi központtal átkerültek/átkerülnek az önkormányzati szociális rendszerbe.

Az „Út a munkához” program megvalósításának kulcseleme a közfoglalkoztatás megszervezése, amely a települési önkormányzatok feladata, és amelyet az Szt. értelmében társulás vagy más szervezet útján is elláthatnak. Szekszárdon a közfoglalkoztatás, azon belül pedig a közcélú foglalkoztatás megszervezése az önkormányzat feladatkörébe tartozik.

Közcélú munka alatt azon állami vagy helyi önkormányzati feladat ellátását kell érteni, amelynek teljesítéséről – jogszabály alapján – a helyi önkormányzat gondoskodik.

Ahhoz, hogy a munkára képes, tartósan munkanélküli személyek egyre nagyobb arányban vegyenek részt a közfoglalkoztatásban szükség van további szervezetek bevonására is. Ilyen együttműködő szervezet a Humán Szolgáltató Központ. (Lsd. IV. Együttműködési kötelezettség)

Fontos megjegyezni, hogy az Önkormányzat mellett az Önkormányzat tulajdonában álló gazdasági társaságok is igényt tartanak közfoglalkoztatottakra.

Az aktív korúak ellátására - közfoglalkoztatásban való részvétel mellett - jogosult személlyel közcélú munkára legalább évi 90 munkanapra és legalább napi hat órai munkavégzésre kell határozott idejű munkaviszonyt létesíteni. A közfoglalkoztatásban résztvevők a munkavégzés időtartamára munkabért kapnak, amelynek összege – teljes munkaidő esetén – nem lehet kevesebb a minimálbérnél. (Az OÉT megállapodás alapján: a kötelező legkisebb munkabér (minimálbér) 2009. január 1-étől havi 71.500 forint, a legalább középfokú iskolai végzettség és/vagy szakképzettséget igénylő munkakört ellátók garantált bérminimuma gyakorlati időtől függetlenül 2009. január 1-jétől havi 87.000 forint, 2009. július 1-jétől 2009. december 31-ig 87.500 forint.)

Közcélú munka keretében foglalkoztathatók az alábbi személyek:

- akinek az aktív korúak ellátására való jogosultságát megállapították - ide nem értve a rendszeres szociális segélyben részesülőket, azzal, hogy az 55 év feletti és a 14 év alatti kiskorút nevelők a települési önkormányzattal kötött megállapodásban vállalhatják a közfoglalkoztatásban való részvételt;
- az állami foglalkoztatási szervvel előzetesen együttműködő személy (II. 3. pont)
- aki a folyamatban lévő közcélú foglalkoztatásából eredően szerez álláskeresési támogatásra való jogosultságot, munkaviszonyának lejártáig,

- akinek a közcélú munkavégzésre irányuló munkaszerződése időtartama alatt az aktív korúak támogatására való jogosultságát megszüntették, munkaviszonyának megszüntetéséig.

A fentiekben körülírt személyi körből elsősorban a szociális ellátórendszerben lévő, tartósan munkanélküli, aktív korúak ellátására jogosult személyeket kell közcélú foglalkoztatásba bevonni.

A munkára képes személy akkor **köteles** a neki az álláskeresési megállapodás, illetőleg a közfoglalkoztatás keretében **felajánlott munkát elfogadni**, ha:

- a) a munka a szakképzettségének, iskolai végzettségének vagy annál eggyel alacsonyabb szintű végzettségnek, vagy az általa utoljára legalább hat hónapig betöltött munkakör képzettségi szintjének, valamint az egészségi állapota szerint az álláskereső a munka elvégzésére alkalmas, továbbá
- b) a munkahely és a lakóhely közötti naponta - tömegközlekedési eszközzel - történő oda- és visszautazás ideje a három órát, illetve tíz éven aluli gyermeket nevelő nő és tíz éven aluli gyermeket egyedül nevelő férfi álláskereső esetében a két órát nem haladja meg, és a várható havi kereset eléri a mindenkori kötelező legkisebb munkabér összegét (részmunkaidős foglalkoztatás esetén megfelel annak a feltételnek, hogy a munkahely és a lakóhely közötti naponta történő oda- és visszautazás ideje az Ft. 25. §-a (2) bekezdésének d) pontjában (a ba) pontban jelölt oda- és visszautazás ideje a meghatározott időtartam felét nem haladja meg), és a várható havi kereset legalább a mindenkori kötelező legkisebb munkabér összegének időarányos részét eléri.

A fenti kritériumok alapján a foglalkoztatottak körében jelen lesznek:

- 18. életévtől a pályakezdők, középkorúak, 55. életévet nem betöltött aktív korúak (55 éven felüliek abban az esetben, ha munkába kívánnak állni)
- roma emberek, hajléktalanok, kezelt pszichiátriai és szenvedélybetegek,
- alacsony iskolai végzettséggel, elavult szakmával rendelkezők,
- GYES-ről, GYED-ről, ápolási díjról visszatérők.

A foglalkoztatás időtartama egy év alatt összesen legalább 90 munkanapot el kell, hogy érjen.

A munkanapok száma 2009. évben 254 nap, a fizetett munkaszüneti napokkal együtt 261 munkanap. Az előzőekből következően a legalább 90 munkanapos foglalkoztatása az adott személynek, több mint négy hónapos munkaviszonyt kell, hogy jelentsen.

A jogszabály nem írja elő feltételként, hogy ezt egybefüggően töltsse le a közfoglalkoztatott, de az amúgy is megnövekvő adminisztrációs terhek további növelésének elkerülése érdekében javasolt, hogy ne legyen nagyon elaprózva a foglalkoztatás.

VI. 2. A közfoglalkoztatás céljai

A közfoglalkoztatás átfogó célja, hogy járuljon hozzá a tartós munkanélküli emberek társadalmi és munkaerő-piaci integrációjához. A közfoglalkoztatás konkrét célja pedig az alábbiak:

- a folyamatos munka biztosításával a résztvevők szerezzenek munkatapasztalatot, elevenítsék fel tudásukat, váljanak képessé a folyamatos és minőségi munkavégzésre,
- a közfoglalkoztatás keretében a megszerzett képességek birtokában történjen meg a programban résztvevők elsődleges munkaerő-piacra történő visszavezetése, illetve az erre való felkészítése,
- a programban részt vevők közösségi munkavégzés keretében járuljanak hozzá a város közfeladatainak ellátásához,
- a megélhetés forrása ne a segély, hanem értéket teremtő munka legyen.

A fenti célok elérése érdekében a közfoglalkoztatásban résztvevő fentiekben említett szervezetek együttműködve látják el a feladatokat.

Egyúttal a közfoglalkoztatást a helyi sajátosságokhoz igazodva, a városunkban most induló „Szépítsük együtt Szekszárdot” programhoz rendeljük.

VI. 3. A közfoglalkoztatás finanszírozása

Mivel az Szt. a segélyezettek aktivitásának növelését tűzi ki célul, így az ehhez kapcsolódó finanszírozási rendszer is módosításra került.

Az önkormányzatok a foglalkoztatással összefüggő személyi kiadások (munkabér, bérjellegű juttatások, és közterhek) 95 %-át igényelhetik a központi költségvetésből. Ilyen módon az önkormányzatok a foglalkoztatás ténylegesen felmerült személyi kiadásainak (a munkabérnek és közterheinek) 95%-át igényelhetik a központi költségvetésből, míg a fennmaradó 5% beépül a pénzbeli és természetbeni szociális ellátások fedezetére biztosított állami hozzájárulásba. A dologi költségek fedezetét azonban továbbra is a foglalkoztatónak kell viselnie.

VI.4. Közfoglalkoztatás Szekszárdon

A közfoglalkoztatás koordinálását a Polgármesteri Hivatalban a **Városüzemeltetési és –fejlesztési Igazgatóság** látja el, de feladata van a Szociális és Gyámhivatalnak, valamint a Gazdasági, Közoktatási és Informatikai Igazgatóságnak és a Jogi és Közigazgatási Igazgatóságnak is.

A közfoglalkoztatás feladatokat az önkormányzatnak évente január 1. és december 31. között kell ellátnia.

Szekszárd városában a törvény hatálya alá elő szóba jöhető létszám jelenleg mintegy 550 fő.

A terv összeállításánál a jogosult 550 főből közcélú munkavégzésre előzetes becslés alapján mintegy 358 fő foglalkoztatását vesszük figyelembe.

A foglalkoztatást egy részről a városüzemeltetéshez kapcsolódóan kívánjuk megvalósítani. Ennek keretében előzetes becsléseink alapján - mintegy - 320 főt alkalmazunk, két ütemben.

I. ütem: 160 fő figyelembevételével
2009. április 1-től - 2009. augusztus 7-ig

II. ütem: 160 fő figyelembevételével
2009. augusztus 10-től - 2009. december 15-ig

A foglalkoztatást a városüzemeltetési feladatok ellátásában történő részvétellel tudjuk biztosítani az alábbi munkaterületeken, a résztvevők létszámának meghatározásával:

- Utak- hidak fenntartása (bel,- és külterületi utak, járdák, hidak)	40 fő
- Vízkárelhárítás (csapadékvíz elvezetés)	40 fő
- Köztisztasági feladatok ellátása	40 fő
- Parkfenntartási feladatok ellátása	40 fő

A becsült 160 fő a munkavégzést 10 fős brigádokra osztva végzi el egy-egy közülük kiválasztott brigádvezető irányítása mellett.

A program végrehajtásáért felelős személyek munkaköre és feladata:

Az Igazgatóság Kommunális és Közlekedési Osztályának feladata az alábbi:

A közfoglalkoztatás gyakorlati végrehajtása a rendelkezésére álló létszámmal, a konkrét ellátandó feladatok meghatározása PROGRAM-terv elkészítésével. A végrehajtás ellenőrzése és értékelése. Az elvégzett feladatokról havonta összesítő és értékelő feljegyzés készül.

Osztályvezető:

- Összefogja és irányítja, felügyeli, ellenőrzi a program végrehajtását.

Vízügyi és útügyi műszaki előadó:

- Felelős a meghatározott városüzemeltetési feladatok közül **az utak, hidak fenntartásával**, valamint **a vízkárelhárítással** kapcsolatos munkák elvégzéséért. PROGRAM-terv elkészítése, az alapján a feladatok meghatározása, végrehajtása, ellenőrzése és értékelése. Tevékenységét a közhasznú munkavezető irányításával látja el.

Köztisztasági előadó:

- Felelős a meghatározott városüzemeltetési feladatok közül **a köztisztasággal** kapcsolatos munkák elvégzéséért. PROGRAM-terv elkészítése, az alapján a feladatok meghatározása, végrehajtása, ellenőrzése és értékelése. Tevékenységét a közhasznú munkavezető irányításával látja el.

Városi kertész:

- Felelős a meghatározott városüzemeltetési feladatok közül **a parkfenntartással** kapcsolatos munkák elvégzéséért. PROGRAM-terv elkészítése, az alapján a feladatok meghatározása, végrehajtása, ellenőrzése és értékelése. Tevékenységét a közhasznú munkavezető irányításával látja el.

Közhasznú munkavezető:

- Napi munka kapcsolatot tart fenn a munkavégzésért felelős előadókkal. A munkavégzésről napi jelentést készít, melynek tartalmaznia kell a munkában résztvevők létszámát és az elvégzendő aznapi feladatokat a munkavégzés

helyének feltüntetésével. Jelenléti ívek vezetése és havonkénti leadása a Gazdasági, Közoktatási és Informatikai Igazgatóságnak. Beszerzi és kiadja a munkaeszközöket és azokat bizonylatolja. Megrendeli a szükséges konténer szállításokat és igazolja azok szállítójegyeit. Részt vesz munkáltatói jogkör alkalmazásában. Munkáját a Kommunális és Közlekedési Osztály programokért felelős előadónak irányítása mellett látja el.

Brigádvezetők:

- A közhasznú munkavezető által meghatározott feladatok ellátása, az Építési Napló vezetése, melyben naponta rögzíti a munkavégzéssel kapcsolatos adatokat (létszám, feladat megnevezése stb.)

Elvégzendő feladatok meghatározása:

A „**Szépítsük együtt városunk**” program keretében mind a 14 választóközvetben városüzemeltetési feladatokkal kapcsolatos munkavégzésre kerül sor.

Az egy-egy választóközvetben elvégzendő időbeni és nevesített feladatok meghatározása brigádonkénti **PROGRAM-terv** alapján kerül kidolgozásra a **1. sz. függelék** táblázatos formájában.

Feladatok típusa:

- Idény jellegű

Az adott évszakban (hónapokban) az időjárás függvényében jelentkező, évente ismétlődő,kiemelt jelentőségű munkák, melyek általában azonnali és koncentrált beavatkozást igényelnek (pld. záporokár elhárítás, síkosság mentesítés, parlagfű mentesítés stb.)

- Általános

Az idényjellegű feladatokon kívüli időszakban a PROGRAM-tervben meghatározott munkák az alábbiak szerint:

Utak, hidak fenntartása:

Az útügyi műszaki ellenőr által meghatározott útfenntartási munkák elvégzésére kerül sor, melybe beletartozik a közlekedési felületek (járdák, utak, parkolók, terek, lépcsők) tisztántartása. Kiemelt feladatként elsősorban lakótelepeken belül a nem fizető parkolók tisztítása levél összegyűjtésével, elszállításával, illetve a kiemelt szegélyek melletti gaz és növényzet eltávolításával. Az utakon lévő víznyelő rácsok tisztítása., korlátok átfestése a város területén.

Külterületi (zártkerti) utak fenntartási munkái. Ezen belül az út úrszelvényébe benyúló fák gallyazása, bokrok irtása a beton burkolatú kövezett vízlevezetők útfelületének tisztítása.

Vízkárelhárítás:

A meglévő nyílt csapadékvíz elvezető árkok és azok környékének tisztítása az árkok iszaptalanításával, az árokrezsűk kaszálásával, a keletkezett szemét összegyűjtésével és elszállítatásával. A munkavégzéshez szükséges 4 m³-es nyílt konténerek megrendelését kizárólag a közhasznú munkavezető végezheti el.

Köztisztasági feladatok:

Elsődleges feladat a város belterületén keletkezett illegális hulladéklerakók megszüntetése, illetve kiemelt feladatként a városközpont és környékének tisztántartása. Téli időszakban síkosságmentesítés, illetve tavasszal a kiszórt síkosságmentesítési

anyagok összetakarítása és elszállítása. Ősszel a kijelölt városrészekben a lehullott lomb összegyűjtése és elszállítása.

Parkfenntartási feladatok ellátása:

A város zöldfelületein szerződés szerint nem gondozott belterületi zöldfelületek kaszálása, a kaszálék összegyűjtése és szállítóeszközre rakása, továbbá zártkerti önkormányzati tulajdonú területek kaszálása, gondozása. Közlekedés biztonsági okokból a járdák és zártkerti utak úrszelvényébe benyúló fák nyesése, illetve a parkokban fák, bokrok gallyazása, újonnan telepített fiatal fák utógondozása.

A fenti feladatokon túl a Kommunális és Közlekedési Osztály utasítást adhat más irányú közhasznú munka végzésére. Előre nem látható feladatok felmerülése esetében (záporkár, vis maior helyzetek kialakulása stb.) a munkaprogram szükségszerűen változhat.

A foglalkoztatást másrésztől más feladatokhoz kapcsolódóan kívánjuk megvalósítani. Ennek keretében mintegy előzetes becsléseink alapján további mintegy 32 főt alkalmazunk az alábbiak szerint:

Polgármesteri Hivatalnál mintegy 20 főt kívánunk foglalkoztatni, 2009. április 1. napjától 2009. december 31. napjáig. (197 munkanap)

Közfoglalkoztatási ügyvitelszervezésre	2 fő
Irodai kisegítő, adminisztrátor	12 fő
Portás	4 fő
Gépkocsivezető	2 fő
Mindösszesen	20 fő

Szociális Központ

Kisegítő szociális gondozó	4 fő
Egyéb kisegítő	2 fő
Mindösszesen:	6 fő

Gazdasági társaságok foglalkoztatási terve:

2009. április 01. napjától 2009. október 31. napjáig (153 munkanap)

Alisca Terra Kft.

Szelektív hulladékkezelés	5 fő
---------------------------	------

Szekszárdi Vagyonkezelő Kft.

Zöldfelület gondozás, parkrendezés	4 fő
------------------------------------	------

Szekszárdi Ipari Park Kft.

Zöldfelület rendezés, út- padka rendezés	3 fő
--	------

Mindösszesen:	12 fő
----------------------	--------------

VI.5. A közfoglalkoztatás költségei

A közfoglalkoztatás várható részletes költségeit a közfoglalkoztatási terv 1. sz. és 2. sz. melléklete tartalmazza.

További költségként jelenik majd meg a munkavégzéshez kapcsolódó konténerszállítás, és eszközbeszerzés.

A munkavégzés alatt az összegyűjtött hulladékot és iszapot 3,5 m³-es nyitott konténerbe rakják. A konténerek ürítését az ALISCA-TERRA Hulladékgazdálkodási Kft végzi el, fordulónként 13.000.- Ft-ért.

A munkavégzés időtartama (43 hét) alatt heti 2-2,5 konténer figyelembe-vételével 100 forduló elszállításával számolva:

100 x 13.200.- Ft/forduló

1.320 e Ft

A hivatali szerveken kívül a végrehajtás sikeres lebonyolítása érdekében lehetőség van a Szociális és Munkaügyi Minisztérium által kiírt „Közfoglalkoztatás-szervezők foglalkoztatásának támogatása” tárgyú pályázati felhívás alapján 4 fő 12 hónapos időtartamú alkalmazásának megpályázására.

A támogatás formája: vissza nem térítendő (bérköltség) támogatás a foglalkoztatott személy munkabéréhez és az azt terhelő, ténylegesen kifizetésre kerülő járulékokhoz 100 %-os mértékben, legfeljebb 12 hónap időtartamra.

A pályázat elnyerése esetén a 4 fő közül 1 fő adminisztrációs feladatokat, míg 3 fő munkavezető segítői feladatokat látna el.

VII. Összefoglalás

A közfoglalkoztatási terv az előző évek és a 2009. januárjában ismert adatokon, tendenciákon, tapasztalatokon, valamint az ezekre épülő következtetéseken alapul. A napjainkra jellemző nagy horderejű, gyorsan bekövetkező, kiszámíthatatlan változások miatt, továbbá arra figyelemmel, hogy a közfoglalkoztatás munkaerő-piacán nem csupán a tartósan munkanélküli személyek fognak megjelenni, a közfoglalkoztatási tervet nem lehet kőbe vésett előírásnak tekinteni, ildomos azt rugalmasan, egyfajta minimumként kezelni.

Cél a hatékony közfoglalkoztatás megvalósítása, amely mindenki érdeke. Érdeke a munkanélküli személynek, aki a közfoglalkoztatás útján kap esélyt képességeinek, tudásának megőrzéséhez, legfőképp pedig az elsődleges munkaerő-piacra történő visszakerüléshez. Érdeke ugyanakkor városunknak is, mivel a magas munkanélküliségi rátával bíró települések hosszú távon a teherbíró-képességüket jóval meghaladó terheket kénytelenek viselni.

Ezen érdekazonosság mentén alakulhat ki konszenzus az egyének és a közösségi szempontokat érvényesítő helyi munkaerő-politikai döntéshozók között, melynek döntő szerepe lehet a közfoglalkoztatás hatékony megvalósításában.

Szekszárd, 2009. március 8.

**Horváth István
polgármester**

2. sz. melléklet

<i>Kis értékű tárgyi eszközök</i>					
		Meglévő db	Beszerzendő db	Ft/db	Költség összesen Ft
1.	Ásó nyéllal	24	-	-	-
2.	Lapát nyéllal	21	50	1.900	95.000
3.	Talicska	9	10	11.700	117.000
4.	Villa nyéllal	4	20	2.900	58.000
5.	Csákány nyéllal	5	5	4.500	22.500
6.	Kézi fűrész	8	10	1.800	18.000
7.	Fejsze nyéllal	2	3	3.500	10.500
8.	Balta nyéllal	2	5	1.500	7.500
9.	Vödör	10	20	1.200	24.000
10.	Seprű	5	40	1.400	56.000
11.	Ágvágó olló	4	6	4.200	25.200
12.	Metszőolló	4	6	2.400	14.400
13.	Gereblye	9	20	1.400	28.000
14.	Kesztyű	20	100	300	30.000
15.	Műanyagzsák	-	200	80	16.000
16.	Láthatósági mellény	40	100	400	40.000
<i>Ö s s z e s e n :</i>					<i>562.000</i>
<i>Egyéb költségek:</i>					<i>18.000</i>
<i>M i n d ö s z e s e n :</i>					<i>580.000</i>

.....sz. brigád

Hónapok hetek	Április	Május	Június	Július	Augusztus																	
	14	15	16	17	18	19	20	21	22	23	24	25	26	27	28	29	30	31	32	33	34	35

Munkanemenként elvégzendő feladatok a választókerületek megjelölésével

Utak, hidak

Vízérelhárítás

Köztisztaság

Parkfenntartás