

Beszámoló a Szekszárd Megyei Jogú Város Humánszolgáltató Központ működésének 2016. évi tapasztalatairól

A Szekszárdi Humánszolgáltató Központ integrált intézményként működik, fenntartója a Szekszárd és Környéke Alapellátási- és Szakosított Ellátási Társulás (továbbiakban Társulás). Feladata a szociális-, és gyermekjóléti alapellátás személyes szolgáltatások körének működtetése, és a kötelező átmeneti elhelyezés feladatainak ellátása Szekszárd város, és a társult települések, illetve a Szekszárdi járás közigazgatási területén. A Társulás irányító szerve a Társulási Tanács. Az intézményi beszámolót, mely azonos a jelen beszámolóval a társulás SZMSZ-ének megfelelően az elnök előterjesztésében a Társulási Tanács fogadja el. Intézményünk minden társult település önkormányzati testülete előtt az adott településre vonatkozó beszámolót ismertette és elfogadta.

Az intézmény a következő önálló szakmai egységekből áll:

- Családsegítő és Gyermekjóléti Központ,
 - Család- és Gyermekjóléti Szolgálat,
- Pszichiátriai Betegek Közösségi Ellátó Szolgálata,
- Családok Átmeneti Otthona,
- Hajléktalansegítő Szolgálat (nappali melegedő és népkonyha, utcai gondozó szolgálat, hajléktalanok átmeneti szállása és éjjeli menedékhelye).

A részintézmények tevékenységét az intézmény igazgatója koordinálja, vezető testülete a részegységek szakmai vezetői és az igazgató által alkotott vezetői team. Az intézmény önálló jogi személy, részben önálló gazdálkodó, gazdálkodással kapcsolatos feladatait Szekszárd Megyei Jogú Város Gazdasági Igazgatósága látja el.

Az intézményi társulás 2016. évben 7 település területén nyújtott szociális- és gyermekjóléti szolgáltatásokat. A családsegítés és a gyermekjóléti szolgáltatás Szekszárd, Szálka, Decs, Ócsény, Pörboly, Várdomb, Szedres településeken működött a társulás keretein belül.

Az utcai szociális munka szolgáltatás Szekszárdot, Szálkát, Decset, Ócsényt, Harcot, Zombát, Felsőnánát, Kétyet, Murgát és Bátaszéket fedte le.

A gyermekjóléti alapellátáshoz kapcsolódóan az átmeneti gondozást a Humánszolgáltató Központ Családok Átmeneti Otthona, a szociális alapellátásokhoz kapcsolódóan a pszichiátriai betegek ellátása terén a Közösségi Pszichiátriai Munkacsoport lát el feladatokat.

Az utcai szociális munka szolgáltatással kapcsolatos tevékenységet a Hajléktalansegítő Szolgálat végezte.

A 2016. január 1-e után hatályba lépett strukturális átalakítást követően a családsegítést és a gyermekjóléti szolgáltatást egy szakmai egység biztosítja, konkrétan a Család- és Gyermekjóléti Szolgálat. A Családsegítő és Gyermekjóléti Központ pedig Szekszárd járás településein biztosítja a gyermekvédelmi gondoskodás hatósági intézkedéseivel kapcsolódó szociális segítő tevékenység koordinálását, illetve végzését, valamint a jogszabályban meghatározott speciális szolgáltatásokat (kapcsolattartási ügyelet, készenléti szolgálat, kórházi szociális munka, pszichológiai tanácsadás, jogi tanácsadás, fejlesztő pedagógiai szolgáltatás, mediáció, iskolai szociális munka) és szakmai, módszertani segítséget

(esetmegbeszélés, szupervízió, konzultáció, továbbképzés) nyújt a járás területén működő család- és gyermekjóléti szolgálatok szakemberei számára.

A szolgáltatások működésének, fenntartásának költségeit Szekszárd Megyei Jogú Város Önkormányzatának költségvetési rendelete tartalmazza. A működés alapjául szolgáló normatívák egy részét Szekszárd Megyei Jogú Város Önkormányzata közvetlenül hívja le, a kiegészítő normatívákat pedig a Társulás igényli és bocsátja a szolgáltató szervezet rendelkezésére. A családsegítő és Gyermekjóléti Központ fenntartása, működtetése kizárólag Szekszárd várost terhelik, mint járásszékhely települést.

A társult települések hozzájárulás nélkül vették igénybe a Családok Átmeneti Otthona, a Hajléktalansegítő Szolgálat, a Közösségi Pszichiátriai Szolgálat szolgáltatásait, melynek finansziális alapját Szekszárd Megyei Jogú Város saját forrásaiból kiegészített állami normatív támogatások adják.

Személyi- és tárgyi feltételek

Az intézmény 48 főnyi főállású munkatársi állománnyal dolgozott, ebből 1 fő 30 órában, a többiek pedig heti 40 órában látják el feladatukat. A társult településeken a család- és gyermekjóléti szolgáltatás tekintetében 4 fő családsegítő dolgozott. 2016-os évtől Ócsény mellett Pörböly és Várdomb településeken láttuk el a családsegítést és a gyermekjóléti szolgáltatást. A tavalyi évben rendelkezésre álló munkatársi létszám elégséges volt a feladatok ellátásához. Megbízási jogviszonyban állt rendelkezésre jogszabályok által előírt tanácsadási feladatok ellátására 1 fő jogász, 1 fő fejlesztőpedagógus, 1 fő szakmai tanácsadó szupervízor, 1 fő orvos konzultáns.

A teljes munkatársi kör megfelelt a szakképzettségi előírásoknak.

A tárgyi feltételek megteremtésében **jelentős előrelépés történt a hajléktalan személyek ellátásában**, mivel 2015 év első félévében megkezdődött a régi, elavult épület bontása, és az új épületrészek építése. Ezzel lehetővé vált a város önkormányzatának sikeres pályázata révén (TIOP 3.4.2.) a törvény által előírt lakószobánkénti 4m²/fő elhelyezési feltétel teljesítése, és a higiénés feltételek jelentős javítása. 2016-ban megtörtént az utóellenőrzés és az új működési engedély kiadása. Ezen kívül folyamatosan gyógyszer támogatásra

A közösségi pszichiátriai ellátás területén a szakmai működési körülmények segítése céljából sikeresen pályáztunk szupervízióra, fax és fényképezőgép beszerzésére.

A Család- és Gyermekjóléti Szolgálat munkatársai számára egy korszerű és a zsúfoltságot csökkentő új iroda kialakítására került sor. Ez az átalakítás azonban a nagy csoportszobánk megszűnését eredményezte. Ez nem jelent a munkavégzésünkben problémát, mivel intézményünk és a Babits Mihály Kulturális Központ között egy nagyon jól működő együttműködés alakult ki, így a szabadidős, prevenciós és egyéb szakmai rendezvényeink lebonyolításához igénybe vehetjük a Piac-Placc rendezvénytermeit.

Az előzőekben említett jogszabályi változásokat követően a Családsegítő és Gyermekjóléti Központ kialakítása történt meg, ami jelentett egy komolyabb infrastrukturális fejlesztést, azaz az esetenedzserek lap-topokat, telefont, zárható iratszékrenyrt kaptak, illetve a járási településekre való zökkenőmentes kijutást segítően 2016. május 1-től egy Fiat Punto gépkocsi áll a kollégák rendelkezésére.

A Humánszolgáltató Központ székhelyén klímaberendezések kerültek beszerelésre, ezzel is segítve a hatékony szakmai munkát.

Egyebekben az anyagi források által lehetővé tett alapok álltak rendelkezésre. Így minden társult településen biztosított volt a szükséges iroda, a zárható iratszekrény, a minimális számítógépes háttér.

A Humánszolgáltató Központ 2016. évi tevékenységét az itt következő rövid összefoglalóval, a lényegi elemek kiemelésével érzékeltetjük. A részletes adatokat a mellékletként csatolt, az egyes szakmai egységekre vonatkozó beszámolók, statisztikai táblázatok tartalmazzák. Intézményünk egész évben törekedett arra, hogy folyamatosan megjelenjen a város és a társult települések mindennapjaiban. Szolgáltatásainkat úgy szerveztük, hogy az a települések lakosai számára elérhetőek legyenek, hogy azokról mindenki értesüljön. Nagy hangsúlyt fektettünk a különböző szabadidős és prevenciós programok szervezésére, lebonyolítására (pl. Epsilon Friday, Falunapok (minden településen), Csere-bere Nap, Adomány Nap, Családi Nap, Nyári napközi, kézműves foglalkozások, Vetítő-klub).

A Humánszolgáltató Központ működését 2016. évben a Magyar Államkincstár, a Nemzeti Rehabilitációs és Szociális Hivatal, az Emberi Erőforrások Minisztériuma, a Tolna Megyei Kormányhivatal Gyámügyi és Igazságügyi Főosztálya, a Tolna Megyei Kormányhivatal Népegészségügyi Szakigazgatási Szerve, valamint a Tolna Megyei Katasztrófavédelmi Igazgatóság Szekszárdi Katasztrófavédelmi Kirendeltsége ellenőrizte, az ellenőrzések során megállapított hiányosságokat kiküszöböltük.

A működéssel kapcsolatos főbb megállapítások a következők:

A gazdasági- és társadalmi folyamatok a válság enyhülését mutatják az elemzések szerint. Ugyanakkor a társadalom alsó harmadában található népesség, különösen a mélyszegénységben élők életkörülményei nehezedtek. Ez intézményünk ügyfélkörének tekintetében is érzékelhető.

Az anyagi nehézségek miatt segítséget kérő ügyfeleink mutatója (21 %), a tavalyi adatnál csak fél százalékkal több, ugyanakkor e csoporton belül a mélyszegénységben élő ügyfelek aránya még mindig nagyon magas. Ez megmutatkozik a gazdaságilag inaktív ügyfelek túlreprezentáltságában, és a „sokproblémás családok” jelentős számában.

Az ügyfelek rendelkezésére álló támogatási lehetőségek az esetek nagy részében elégtelenek, bár mind az Önkormányzat, mind a Humánszolgáltató Központ intézményei jelentős erőfeszítéseket tettek a nehézségek enyhítésére (ruha, élelmiszer, bútor adományok növelése, családsegítés intenzívebbé tétele, csoportokkal végzett szociális munka fejlesztése, pszichiátriai ellátás minőségének javítása, társintézményekkel való együttműködés fejlesztése stb.).

A gyermekjóléti alapellátás működési tapasztalatai igazolják azt a több éves tendenciát, hogy a gyermekeket veszélyeztető legfontosabb tényezők elsősorban nem az anyagi nehézségekre vezethetők vissza, hanem környezeti, életviteli jellegűek (61%).

A Közösségi Pszichiátriai Ellátás ügyfélkörében a legfontosabb változás, melyet sikerként könyvelhetünk el, hogy régi ügyfeleink jelentős része munkába tudott állni a megváltozott munkaképességűeknek fenntartott munkahelyeken.

A hajléktalanok ellátása tekintetében folytatódik az egyre romló tendencia, mely már a korábbi években is érzékelhető volt. A kezeletlen pszichés betegségek számának növekedése, és az agresszív esetek gyakoribbá válása tapasztalható, melyeknek kezelésére intézményünk

nem alkalmas, nem feladata ezen súlyos problémák megoldása. A 2016-os évre vonatkozóan további nehézséget okozott a nagyon kemény, hideg tél. A hideg időre tekintettel éjszakára megnyitottuk a nappali melegedőt és matracok segítségével biztosítottuk az ottalvást.

Ellátási specialitások

- 1. A család- és gyermekjóléti szolgáltatási kör** 3962 főnyi forgalmat bonyolított le. A Szolgálat 2016. évben 553 családdal és 209 gyermekkel került kapcsolatba a szociális segítő tevékenység kapcsán. A Szolgálat tevékenysége során kezelt problémák tekintetében a nevelési probléma, a szülők és a család életvitele, valamint a családi konfliktus volt a meghatározó. (1. számú melléklet).
- 2. Közösségi Pszichiátriai ellátás:** Intézményünk pályázati forrásból biztosítja ezt az ellátást Szekszárd város és a társulás négy településének területén. A szakmailag önálló csoport 3 fővel látja el ezt a feladatot. A 2016-os évre 8 millió forint pályázati támogatás állt rendelkezésre a feladatok megoldására, az 51 fős ügyfélkör kezelésére. Az év során 1680 alkalommal vettük fel a kapcsolatot ellátottjainkkal. Készenléti telefonszolgáltatást működtetünk, mely javítja elérhetőségünket. Nagy jelentősége van munkánkban a pszichiátriai betegek elszigetelődését megakadályozva, csökkentve a csoport foglalkozásoknak, a kirándulásoknak (2. számú melléklet).
- 3. Család- és gyermekjóléti központ: A Családsegítő és Gyermekjóléti Központ** 2016. január 1. nappal működik és a Szekszárd járás 17 településén biztosítja a jogszabályban meghatározott speciális szolgáltatásokat, valamint a család- és gyermekjóléti szolgálatok családsegítő munkatársaival szoros együttműködésben a gyermekvédelmi hatósági intézkedésekhez kapcsolódó szociális segítő munkát, tevékenységet.
Az elmúlt évben a Központ ügyfélforgalma 2400 volt, a pszichológiai tanácsadás forgalma 311, a jogi tanácsadás forgalma 60, a fejlesztő pedagógus forgalma pedig 359 volt. Az intézmény által nyújtott speciális szolgáltatások körén belül a prevenció szempontjából legfontosabb az **iskolai szociális munka** a jogszabályi változások következtében átalakult, lényegesen kisebb mértékben tudunk jelen lenni a tanulók körében, mint az elmúlt években. A 2016-os évben benyújtottunk egy pályázatot, ami az óvodai és iskolai szociális segítő tevékenység biztosítására irányul, de a mai napig még sajnos nem kaptunk visszajelzést.
A védelembe vett gyermekek száma 95 fő, a nevelésbe vett gyermekek száma pedig 98 fő. 2016-os évben a kiemelések száma elég magas – 31 gyermeket érintett -, ami adódik egyrészt abból, hogy a Központ a Szekszárdi járás 17 településén biztosítja, illetve végzi a szolgáltatást, másrészt pedig a sokgyermekes családok érintettsége kapcsán, azaz 6, illetve 9 fős testvércsoportot kellett a szakellátásban elhelyezni.
A gyermekeket ért veszélyeztetettség fő okai az eddigi trendeknek megfelelően alakultak, az első helyen környezeti eredetű okok állnak (család, kortárs csoport), a gyermek magatartásából eredő veszélyeztetettségi okok állnak a második helyen, konkrétan az iskolakerülés, a nagyszámú (50 vagy annál magasabb) igazolatlan iskolai hiányzások miatt indult hatósági eljárások. Ez is jelzi, hogy az iskolai szociális munka és az intenzív családmegtartó szolgáltatások fejlesztése elengedhetetlenül szükséges lenne a javuláshoz. (3. számú melléklet).
- 4. A Családok Átmeneti Otthona (CSÁO),** mint a gyermekek átmeneti gondozását biztosító szolgáltatás **20 férőhellyel** áll rendelkezésre az intézményi társulásban résztvevő

települések számára. A CSÁO gazdaságos működésének biztosítása érdekében üres férőhely esetén az ország egész területéről fogad rászorulókat. Az intézmény éves kihasználtsági mutatója 84,30% (4. számú melléklet). A szolgáltatás térítési díjas, a térítési díj alapját a rászoruló családok anyagi helyzete adja, megfizetése a családok számára egyre nagyobb nehézségbe ütközik. A szülők egyre jelentősebb része nem rendelkezik munkaviszonnyal, és a munkahely megszerzésére való törekvés is hiányzik, az átmeneti gondozást szükségessé tevő okok megszüntetésében a szülők többsége nem vállal aktív szerepet. Az intézmény elhelyezésére szolgáló épület műszaki állapota és a berendezési tárgyak minősége, a rendkívül nagy igénybevétel következtében jelentősen romlott, miközben anyagi források hiányában az elhelyezés feltételeit egyre kevésbé tudjuk biztosítani. Fenti problémák orvoslására igyekszünk erőfeszítéseket tenni, szorosabb kapcsolatot tartunk az illetékes munkaügyi hivattal, a terület nagyobb munkaadóival és a szakképzési intézményekkel. A tárgyi feltételek javítása érdekében 2016. évben egy sikeres pályázatot nyújtottunk be, aminek következtében 2017 nyarán elkezdődik az intézmény teljeskörű felújítása. Tekintve, hogy gyermekjóléti intézményről van szó, az otthonban elhelyezett gyermekek fejlesztését, a szülőkkel együtt végzett csoportfoglalkozásokat, drámapedagógiai eszközök alkalmazását igyekszünk munkánk középpontjába állítani. (4. számú melléklet)

5. **A Hajléktalansegítő Szolgálat** (5. számú melléklet) keretén belül 2016-ban intézményünk 131 hajléktalan személyt látott el, amiből 23 ügyfelünk volt nő. A női hajléktalanok elhelyezése a szálló újjáépítése során jelentősen javult.

Egyre nagyobb számban fordulnak szolgálatunkhoz tartósan rossz egészségi állapotú hajléktalan emberek. A romló tendenciákat jelzi az egyre gyakoribbá váló pszichiátriai kórképek megjelenése, valamint a pszichés állapottól nem független, növekvő agresszió jelenléte. 2016-ban is voltak kollégáinkat érintő atrocitások, több feljelentést tettünk, bár kollégáink védelme jogi úton nem kielégítően megoldott.

Az utcai szociális munka szolgáltatási tevékenység alapját személygépkocsival nyújtott krízis-ügyelet képezi. A téli időszakban (november 1-től április 30-ig) bejelentésre, hívásra az utcán tartózkodó hajléktalan személyeket ellátjuk. 2016-ban 108 hajléktalan személyt láttunk el az utcán.

Hajléktalanok Átmeneti Szállása és Éjjeli Menedékhelye

A 20 engedélyezett éjjeli menedékhely férőhelyen átlagban 19 fő fordult meg, az átmeneti szálló 6 fős részlegében átlagban 3 fő elhelyezése történt 2016. évben.

Népkönyha: az ellátottak száma 108 fő (2015-ben 97 fő).

Nappali melegedő: Az engedélyezett férőhelyszám: 50 fő. Az ellátottak száma 131 fő, amelyből 23 fő nő.

A jövőre vonatkozó tervek, célok meghatározása

- 2016-os évben is szervezzük és működtetjük a prevenciós programjainkat, s igyekszünk minél nagyobb hangsúlyt fektetni e feladatokra, minél hangsúlyosabban megjelenni a város és a társult települések mindennapjaiban, programokon.
- Fenntartjuk és szorosabbra kívánjuk fűzni a kialakított munkakapcsolatokat az észlelő – és jelzőrendszeri tagokkal. Az észlelő- és jelzőrendszer négy szintű átalakításának

megfelelően változtatjuk a munkánkat, szervezzük és koordináljuk az észlelő- és jelzőrendszer tevékenységét.

- Szakmaközi megbeszéléseket, esetmegbeszéléseket, esetkonferenciákat folyamatosan megtartjuk, ezzel is segítve a szakmai együttműködést, a munka hatékonyságát, valamint az egyes esetekhez kapcsolódó veszélyeztetettség megszüntetését, megelőzését.
- Működtetjük továbbra is a jogszabályokban előírt speciális szolgáltatásainkat, ellátási formákat, amelyeket a Szekszárdi járás településeinek szükségletéhez igazítunk. Ehhez folyamatos együttműködést alakítunk ki a településen dolgozó családsegítőkkal, a család- és gyermekjóléti szolgálat munkatársaival, a családok/gyermekek életét segítő szakemberekkel, intézményekkel, szolgáltatásokkal.
- Lehetőségeinkhez mérten továbbra is részt kívánunk vállalni az országos szakmai közéletben.

Szekszárd, 2017. március 31.

Tisztelettel

Tolácziné Varga Zsuzsanna
HSZK igazgató

Mellékletek:

1. számú melléklet Beszámoló a Család- és Gyermekjóléti Szolgálat 2016 évben végzett szakmai tevékenységéről
2. számú melléklet: Beszámoló a Közösségi Pszichiátriai Ellátás 2016 évben végzett szakmai tevékenységéről
- 3.számú melléklet: Beszámoló a HSZK Család- és Gyermekjóléti Központ 2016 évben végzett szakmai tevékenységéről
4. számú melléklet: Beszámoló a Családok Átmeneti Otthona 2016 évben végzett szakmai tevékenységéről
5. számú melléklet : Beszámoló a Hajléktalansegítő Szolgálat 2016 évi szakmai tevékenységéről

**Szekszárd Megyei Jogú Város Humánszolgáltató Központ
Családsegítő és Gyermekjóléti Központ**

Család-és Gyermekjóléti Szolgálat

**Beszámoló a Család-és Gyermekjóléti
Szolgálat 2016. évben végzett szakmai
tevékenységéről**

I. A család-és gyermekjóléti szolgáltatás biztosításának feltételei és módjai

- ✚ 2016. január 1-től a törvényi változások életbelépése miatt új szakmai struktúrában dolgozunk, ezért a Gyermekjóléti Központ és a Családsegítő Központ, mint szakmailag önálló egység megszűnt. Ezért egy intézményben biztosítjuk a családsegítést és a gyermekjóléti szolgáltatást. 2016. január 1-től intézményünkben a Családsegítő és Gyermekjóléti Központ, valamint a Család- és Gyermekjóléti Szolgálat jött létre két önálló szakmai egységként. Szekszárdon és a társult településeken végzi a gyermekjóléti szolgáltatási és a családsegítéshez kapcsolódó tevékenységet, az önkéntes együttműködésen alapuló szociális segítő munkát, és a prevenciós programokat, míg a Család- és Gyermekjóléti Központ a Szekszárdi járás területén koordinálja és végzi a hatósági intézkedésen alapuló szociális segítő munkát, valamint a speciális szolgáltatásokat, tanácsadásokat. Ezért a 2016-os év a Család-és Gyermekjóléti Szolgálat működési struktúrájában is változásokat idézett elő, ami ezáltal egy sokkal komplexebb és összetettebb szakmai tevékenységet végez az 1997. évi XXXI -es és az 1993. évi III. -as törvényeinek előírása mentén.

I.1. A család-és gyermekjóléti szolgáltatás biztosításának feltételei

✚ Ellátási terület

A Család-és Gyermekjóléti Szolgálat ellátási területe 7 településre terjed ki: Szekszárd, Decs, Ócsény, Szálka, Szedres, Pörböly és Várdomb.

✚ Személyi feltételek

A szolgáltatások biztosítását jelenleg 12 fő főállású munkatárs végzi. Ebből 1 fő szakmai vezetői és 11 fő családsegítői feladatokat lát el, a családsegítők közül 4 fő dolgozik a társult településeken, és 7 családsegítő Szekszárd településen látja el a kötelezően előírt feladatokat. A Családsegítő és Gyermekjóléti Központ eszményzettsereivel szorosán együttműködve végezzük a szakmai tevékenységünket és a szociális segítő munkát.

Az intézmény alkalmazottai a hatályos szakmai rendeletben foglaltak alapján rendelkeznek az előírt szakmai képesítésekkel.

Munkatársaink folyamatos és aktuális szakmai felkészültségének biztosítása érdekében lehetőséget biztosítunk a kollégáknak:

- az intézmény szakkönyvtárának ingyenes és rendszeres használatára,
- heti rendszerességgel szervezett eszmegbeszélő team-en való részvételre,
- egyéni esetekben szakmai konzultációra az intézmény vezetőjével és/vagy a szakmai vezetővel,
- szupervízió való részvételre,
- szervezetfejlesztési lehetőségeken való részvételre,
- tanfolyamokon, szakmai műhelyeken, konferenciákon való (az intézmény anyagi forrásaihoz mérten) részvételre,
- társintézmények, és egyéb szociális tevékenységet végző intézményeknél való tapasztalatcserén való részvétel lehetőségének biztosítása,

- vezetői értekezletek biztosítása, és egyéni konzultációs lehetőség folyamatos igénybevétele a még hatékonyabb munkavégzés érdekében az Intézmény Igazgatója által,
- a gyakornoki idő alatt, jogszabályban meghatározott módon a szakmai felkészülés fokozatosságának betartására.

Tárgyi feltételek

A szolgáltatásaink biztosításának tárgyi feltételei valamennyi társult településen biztosítottak.

- Az intézmény informatikai infrastruktúrája javításra, felújításra szorul, ami el is kezdődött. Az előírt adminisztrációs tevékenységek – elírásoknak megfelelő – elvégzése érdekében szükségessé vált a géppark megújítása, a számítógépek és nyomtatók számának a növelése.
- Valamennyi telephely rendelkezik kulccsal zárható iratszekrénnel, melyben az iratanyagokat a törvényben előírt módon lehet tárolni.
- Az ügyfelekkel való zavartalan kapcsolattartás feltételei is biztosítottak, bár időnként a nagyszámú ügyfélforgalom, illetve a más szolgáltatásokkal közösen használt helyiségek miatt – időnként – problémát okoz a biztonságos, intim légkör kialakítása.
- 2016-novemberében a Szolgálat családsegítői nagyobb irodába költözhetek, ahol a napi munkavégzés még hatékonyabbá vált a nagyobb helyiség ezáltal a személyes tér biztosításával.
- A családlátogatások gyalogosan, tömegközlekedéssel illetve saját személygépkocsival, kerékpárral történnek, valamint a Hajléktalan Segítőszolgálat (hetente egy nap) autóját, illetve igény esetén elérhető számunkra a Család-és Gyermekjóléti Központ munkáját is nagyban megsegítő Fiát Punto gépkocsi használata is.

2. A család-és gyermekjóléti szolgáltatás biztosítása, szakmai tevékenységek:

A szolgáltatások célcsoportja

- Az általunk ellátott településeken a 0-99 éves korosztály a célcsoportunk. Ügyfeleink, illetve családjaik általában életvezetési képességeik terén hátrányban vannak, a mindennapi életben olyan egészségügyi, szociális, mentális, vagy egyéb hátránnyal küzdenek, mely komplex támogatást, esetleg fejlesztést igényel a gyermekek megfelelő testi, lelki, erkölcsi fejlődésének biztosítása érdekében. A Szolgálat támogatja azokat a felnőtt lakosokat is akik életvezetési és egyéb szociális problémával küzdenek, annak érdekében, hogy személyiségük és testi lelki épségük megóvásra, illetve fejlesztésre kerüljön.

✚ A szolgáltatások igénybevételének a módja

- A szolgáltatások igénybevétele önkéntesen (az ügyfél és/vagy az észlelő- és jelzőrendszer kezdeményezésére) önkéntes együttműködésen alapuló alapellátás és szociális segítő munka keretében, illetve a Családsegítő és Gyermekjóléti Központ ügyfélkörébe tartozó hatóság által kötelezetten védelembe vétel, nevelésbe vétel formájában kerül sor. A Központunk sajátossága, hogy a vidéki településeket kivéve a hatósági eljárásban lévő ügyfeleknél a családsegítő csak részben van bevonva, mivel a Szekszárdon lévő családoknál a „tiszta” családgondozás és szociális segítőmunka érvényesül. A Család-és Gyermekjóléti Szolgálat szolgáltatásai térítésmentesek.

✚ Biztosított szolgáltatások és azok módjai:

- A Család-és Gyermekjóléti Szolgálat az 1997. évi XXXI. a gyermekek védelméről és a gyámügyi igazgatásról szóló törvény (továbbiakban Gyvt.), illetve a 15/1998. (IV.30.) a személyes gondoskodást nyújtó gyermekjóléti, gyermekvédelmi intézmények, valamint személyek szakmai feladatairól szóló NM rendelet, illetve az 1993. évi III. a szociális ellátásokról és szociális igazgatásról szóló törvény 64 § (4) bekezdése alapján és végzi tevékenységeit.
- A szakmai és törvényességi felügyeletét a Tolna Megyei Kormányhivatal Gyámügyi és Igazságügyi Főosztály gyakorolja.
- A Család-és Gyermekjóléti Szolgálat folyamatosan figyelemmel kíséri az ellátási körzetében élő gyermekek és családok szociális helyzetét, veszélyeztetettségét, meghallgatja a gyermek panaszát, és annak orvoslása érdekében megteszi, illetve kezdeményezi a szükséges intézkedést/intézkedéseket. Elkészíti a gondozásba vett gyermek/családok cselekvési tervét. Kezdeményezi/kezdeményezheti a települési önkormányzatnál új ellátások bevezetését.
- Segíti a nevelési-oktatási intézmények gyermekvédelmi feladatainak ellátását, biztosítja a gyermekjogi képviselő munkavégzéséhez szükséges helyiségeket.
- A családoknak a szociális, életvezetési és mentálhigiénés tanácsadást, az anyagi nehézségekkel küzdők számára a pénzügyi, természetbeni ellátásokhoz, továbbá a szociális szolgáltatásokhoz való hozzájutását megszervezi, szociális segítőmunkát végez, így a családban jelentkező működési zavarok, illetve konfliktusok megoldásának elősegítését, közösségfejlesztő programokat szervez, valamint egyéni és csoportos készségfejlesztést biztosít.
- A tartós munkanélküliek, a fiatal munkanélküliek, az adósságtterhekkel és lakhatási problémákkal küzdők, a fogyatékkal élők, a krónikus betegek, a szenvedélybetegek, a pszichiátriai betegek, a kábítószer-problémával küzdők, illetve egyéb szociálisan rászorult személyek és családtagjaik részére tanácsadás nyújtását biztosít.
- Felkérésre - közreműködik a kormányrendeletben meghatározott európai uniós forrásból megvalósuló program keretében természetben biztosítható eseti vagy rendszeres juttatás célzott és ellenőrzött elosztásában.

✚ A szolgáltatásokról szóló tájékoztatás módja

A Család-és Gyermekjóléti Szolgálat által nyújtott szolgáltatásokról, az ügyfélfogadás rendjéről, az intézmény elérhetőségéről ügyfeink, a gyermekvédelmi észlelő- és jelzőrendszeri tagok, és valamennyi érdeklődő a:

- Szekszárd megyei jogú város honlapján, a Humánszolgáltató Központ internetes elérhetősége által,
- tájékoztató-, szóróanyagok révén, facebook oldalunkon,
- a munkatársak személyesen és telefonon nyújtott tájékoztatása,
- a helyi médián keresztül, illetve
- más szociális intézmények közvetítésével kaphatnak információt.

A Család-és Gyermekjóléti Szolgálat által ellátott feladatok, az intézmény szolgáltatásai

✚ Általános feladatok

- egyéni esetkezelés, csoportos szociális munka, közösségi szociális munka,
- családokkal és egyénekekkel végzett szociális segítő tevékenység
- közvetítés más ellátásokba, szolgáltatásba
- szabadidős és prevenciós programok szervezése, koordinálása,
- észlelő és jelzőrendszert működtet,
- felkérésre környezettanulmány készítése,
- hivatalos ügyek intézésében való segítségnyújtás,
- adományok gyűjtése, azok közvetítése.

✚ A szolgáltatásokkal kapcsolatos szakmai tevékenységek

- esetmegbeszélés, esetkonferencia, konzultáció, szakmaközi megbeszélések,
- éves szakmai tanácskozás,
- szakmai műhelyek,
- beszámoló és intézkedési terv készítése.

✚ Egyéb szolgáltatások- a Családsegítő és Gyermekjóléti Központ speciális ellátási feladatainak köszönhetően ügyfeink az alábbi szolgáltatásokat is igénybe vehetik:

- A 2016. január 1-ét követő törvényi változásoknak megfelelően a Családsegítő és Gyermekjóléti Központ által működtető speciális szolgáltatásainak köszönhetően Szolgálatunk ügyfelei is térítésmentesen igénybe vehetik a jogi tanácsadást, információnyújtást, ezen kívül heti rendszerességgel fejlesztőpedagógiai ellátás igénybevételére is lehetősége van klienseinknek. Szintén a Központunk által biztosított pszichológusi ellátást is igénybe vehetik a családjaink, ügyfeleink
- készenléti telefon elérhetősége- az intézmény nyitva tartásán túl felmerülő krízishelyzetek megoldásában nyújtott segítség, tanácsadás, tájékoztatás,
- közvetítői eljárás,

Az ügyfelek fogadása előjegyzés alapján történik.

✚ Válsághelyzetben lévő várandós anyák gondozása

- A Védőnői Szolgálattal nagyon szoros együttműködésben a válsághelyzetben lévő várandós anyák gondozása megoldott. Amennyiben lakhatási probléma merül fel,

akkor a Szekszárdon működő Családok Átmeneti Otthona nyújt a megoldásban segítséget.

A 2016-ban megvalósult feladatok részletes bemutatása:

➤ **Iskolai szociális munka**

A település összes általános és középiskolájával rendszeres, szoros a kapcsolata a Humánszolgálató Központ munkatársainak. A családsegítők/esetmenedzserek a jelzőrendszeri felelős az iskola gyermekvédelmi tevékenységéhez kapcsolódva, a családban élő gyermek(ek) veszélyeztetettségének megelőzése, illetve a kialakult veszélyeztetettség megszüntetése céljából végzik. A Családsegítő és Gyermekjóléti Központ segítői szoros együttműködésben dolgoznak az iskolai gyermekvédelmi felelősökkel (ahol van), valamint az osztályfőnökökkel és az iskolavezetéssel.

Az elmúlt évben a Dienes Valéria Általános Iskolában a Központ pszichológusával végeztünk csoportmunkát.

➤ **Szabadidős és prevenció programok szervezése:**

A Családsegítő és Gyermekjóléti Központtal közösen szervezük programjainkat, melyekre a célcsoport összes érdeklődője ingyenesen igénybe vehet. A prevenciót szolgáló feladatainak teljesítése érdekében rendszeresen szervezünk a szabadidő hasznos eltöltését szolgáló programokat a településen élő gyermekeknek, és családtagjainak (kézműves foglalkozások, készségfejlesztő csoportok).

A programok célja, hogy érzékenyítsük a lakosságot, elérjük azokat a családokat/egyéneket akik veszélyeztetve vannak, és ezáltal megelőzzük vagy csökkentjük a veszélyeztetettséget illetve annak mértékét.

Kézműves csoportfoglalkozások, nyári gyermeknapközi, rajzpályázat és családi rendezvényeink adatai:

- ✚ A 2016-os ében két alkalommal hirdettünk rajzpályázatot melyre a járás és az ellátott települések gyermekei nagy számban készítették el szebbnél szebb rajzaikat, melyeket Központunk folyosóján folyamatosan megtekinthetők voltak.

A Család-és Gyermekjóléti Szolgálat, valamint a Családsegítő és Gyermekjóléti Központ munkatársai valamennyi településen szerveztek szabadidős programokat. Ezek a tevékenységek széles palettáját kínálták intézményünk célcsoportjának. Egyes programok településhez kötötten működtek (pl.: Nyári Napközi Szekszárdon stb.), míg mások (pl.: Rajzpályázat, Tudós születik vetélkedő stb.), valamennyi társult településen élő gyermek számára elérhető volt. Munkatársaink 2016-ban is – a 7 társult településen – 150 alkalommal kínáltak gyermekprogramot, szabadidő és egyéb közösségfejlesztő valamint strukturáltabb szabadidős programokat. Melyeken a résztvevők száma 980 fő volt.

Az alábbi táblázat a Szekszárdon megszervezésre kerülő programjainkat mutatja be:

Dátum:	csoport fajtája/témája:	részvevők száma:
2016.02.11.	Kézműves csoportfoglalkozás-farsangi készülődés	24 fő
2016.03.24.	Kézműves csoportfoglalkozás-Húsvéti készülődés	11 fő
2016.03.31.	Filmklub/filmvetítés	9 fő
2016.04.21.	Filmklub/filmvetítés	2 fő
2016.04.28.	Kézműves csoportfoglalkozás-Anyák napi készülődés	12 fő
2016.05.21.	családi nap/közösségi szabadidős program	106 fő
2016.05.26.	Filmklub/filmvetítés	2 fő
2016.06.17.	Epsilon Friday/közösségi szabadidős program	45 fő
2016.06.20-24-ig	Nyári gyermeknapközi	15 fő
2016. 07.01.	Epsilon Friday/közösségi szabadidős program	60 fő
2016.07.04.-08-ig	Nyári gyermeknapközi	15 fő
2016.08.01.-05-ig	Nyári gyermeknapközi	15 fő
2016.08.26.	Epsilon Friday/közösségi szabadidős program	85 fő
2016. 09.24.	szabadidős program/szüret a Twizkel birtokon	15 fő
2016.09.29.	Filmklub/filmvetítés	5 fő
2016.10.20.	Kézműves csoportfoglalkozás-Haloweni készülődés	13 fő
2016.10.27.	Filmklub/filmvetítés	6 fő
2016. 12.08.	Karácsonyi ünnepség	128 fő

Szolgáltatások szervezése/lebonyolítása:

Az adományok gyűjtése, és közvetítése fontos számunkra, ezért a Humánszolgáltató Központ minden ügyfele és a célcsoport számára adományokat közvetítettünk a 2016-os évben is.

Az adományok közvetítését strukturáltabbá téve előre meghatározott módon és időben is el lehet érni. A „csere-bere” napunkon a feleslegessé, de még használható személyes szükségleti tárgyakat lehet elcserélni. Az adománynapon a rászoruló ruha és tárgy adományok közül vihettek magukkal számukra szükséges holmikat.

Dátum:	Szolgáltatás megnevezése	Részvevők száma:
2016.02.26.	Csere-bere nap	17 fő
2016.04.01.	Adománynap	9 fő
2016.04.22.	Csere-bere nap	16 fő
2016.05.25.	Adománynap	20 fő

2016.09.30.	Adománynap	17fő
2016.10.21.	Csere-bere nap	19 fő
2016.11.25.	Adománynap	31 fő
2016.12.15.	Adománynap	17 fő
2016. 12.20-23 ig.	Cipósdozoz akció	70 főnek közel 120 darab cipósdozoz került kiosztásra.

Észlelő és jelzőrendszer működtetése

Mivel a Család-és Gyermekjóléti Szolgálat a gyermekjóléti szolgáltatások első szintjén jelenik meg ezért a Szolgálatok a családok még hatékonyabb elérésének érdekében észlelő és jelzőrendszert működtet. A jelzéseket írásban hetente megküldte a Központ felé. Törvényi kötelezettségünknek és a jelzőrendszer tagjainak még hatékonyabb elérésének érdekében a szakmaközi megbeszéléseket is folyamatosan biztosítottuk a jelzőrendszeri tagok és más szakemberek számára, az ellátott településeken és Szekszárdon is.

A Család-és Gyermekjóléti Szolgálathoz megküldött jelzések száma 2016-ban

Jelzést küldő	Jelzések száma
Rendőrség	77 db
TMKH Gyámügyi és Igazságügyi Főosztály Igazságügyi Osztály	2 db
Szekszárdi Járási Hivatal Gyámügyi Osztálya	20 db
Pécsi Járási Bíróság	1 db
Jegyző/Polgármesteri Hivatal	7 db
Ügyviteli Osztály	1 db
Szekszárdi Védőnői Szolgálat	33 db
Háziorvos (felnőtt/gyermek)	6 db
Balassa János Kórház	3 db
Idősek Klubja Szekszárd	1 db
Szakszolgálat	8 db
Családsegítő és Gyermekjóléti Központ Szekszárd	11 db
Óvodák	9 db
Általános Iskolák	37 db
Középiskolák	45 db
Szomszéd	1 db
Családtagok/rokonok	13 db
Anonim	13db
Egyház	1 db
Összes jelzés:	209 db

Az észlelő- és jelzőrendszeri tagok közül 2016-ban is a közoktatási intézményektől kaptuk a legtöbb jelzést. Ezen kívül rendszeresen kaptunk problémajelzéseket a rendőrségtől, a gyámügyi osztálytól, az egészségügyi szolgáltatóktól (kiemelten a védőnők), valamint a pártfogó felügyelői szolgálattól. A lakossági bejelentések aránya a hozzánk érkezett összes jelzésen belül is nagyon kevés.

A szakmaközi megbeszélések/műhelymunkák időpontjai témái 2016-ban

Időpont	Téma	Előadó	Megjelentek száma
2016.03.23.	Gyermekvédelmi tárgyú jogszabályi változások	dr. Mohos Gabriella Weisz Gábor Halmai Zsuzsanna Szekszárdi Járási Hivatal Gyámügyi Osztálya	31 fő
2016.04.20.	Munkaerő Piaci Szolgáltatások Kék madár Alapítvány	Kék madár Alapítvány	22 fő
2016. 05.18.	Családon belli erőszak, távoltartás, a gyermekekre irányuló bántalmazó magatartás büntetőjogi következményei	Szekszárdi Rendőrkapitányság-Buda Bernadett	27 fő
2016.09.21.	A válás hatása a gyermek személyiségére	HSZK-CSGYJK Molnár Emese pszichológus	29 fő
2016.10.19.	Képzési elhelyezkedési lehetőségek a 16.életévüket betöltött nem tanköteles fiatalok számára-Ifjúsági Garancia Program	Tolna Megyei Kormányhivatal Foglalkoztatási Főosztály Osztályvezetője	29 fő
2016.11.23.	Pedagógiai Szakszolgálat Bemutatóközása-Sajátos nevelésű gyermekek helyzete a családban	Pedagógiai Szakszolgálat Kovácsné Kaszás Beatrix	19fő

I. A működés tapasztalatai és a statisztikai adatok

A Család-és Gyermekjóléti Szolgálat 2016-ban – és társult településein – 553 családdal és 209 gyermekkel került kapcsolatba gondozási feladatainak ellátása során.

A településenkénti ügyfélforgalmi adatainkat a következő táblázat mutatja-az adatok halmozott adatok a megállapodással rendelkezők és az egyszeri tanácsadottként is fel vannak tüntetve.

Mivel az ügyfeleinknek az önkéntes együttműködésen alapuló szociális segítő tevékenység keretében nyújtottunk segítséget. Az ügyfeleknek lehetősége van egyszeri tanácsadáson való részvételre is.

Ellátási forma	Ellátásban részesülők száma
Együttműködési megállapodás alapján	710
Tanácsadottként megjelentek	534

Az újként megjelent ügyfeleink $\frac{1}{4}$ -e önként, intézményi közvetítés nélkül keresett meg bennünket, és kért segítséget. Az új ügyfeleink nagy részével (valamivel több, mint fele) a gyermekvédelmi észlelő- és jelzőrendszer delegálása útján kerültünk kapcsolatba.

A következő táblázat a Család -és Gyermekjóléti Szolgálat tevékenysége során kezelt problémák típusát és számát valamint veszélyeztetett kiskorúak probléma szerinti megoszlását mutatja be.

Megnevezés	Kezelt problémák száma (halmozott)
Nevelési probléma	316
Szülők vagy család életvitele (szenvedélybetegség, antiszociális viselkedés)	149
Családi konfliktus	118
Szülő/szülők betegsége	34
Gyermek családon belüli bántalmazása:	
Fizikai	7
Lelki	28
Szexuális	1
Gyermek elhanyagolása:	
Fizikai	74
Lelki	88
Egyéb személyek rokonok általi veszélyeztetés	5
Iskolai kirekesztés, erőszak	10
Kortárs csoport negatív hatása	26
Elégtelen lakáskörülmények	121
Kilakoltatás veszélye	5
Munkanélküliség	90
Gyermekintézménybe való beilleszkedési nehézség	45
Aszociális/antiszociális viselkedés	34
Drogfogyasztás	37
Alkoholfogyasztás	6
Csavargás	47
Tankötelezettség elmulasztása (50 tanóra)	51
Tartós betegség	13

Fogyatékoság	2
Magatartás vagy tanulási zavar	48
A családok száma, amelyekben a veszélyeztetett kiskorúak élnek	135
A nyilvántartott veszélyeztetett kiskorúak közül a Központ felé továbbított esetek száma	25
A nyilvántartott veszélyeztetett kiskorúak közül súlyos veszélyeztetettség miatt közvetlenül hatósági intézkedésre javasolt esetek –(Központ értesítése mellett)	6
Veszélyeztetettként nyilvántartott kiskorúak száma	119

A fenti táblázat adatai mutatják, hogy sok esetben kellett segítséget nyújtanunk anyagi, megélhetési, illetve lakhatással összefüggő problémák kezeléséhez. Ügyfeleink többségének vannak anyagi nehézségei, de a legfőbb veszélyeztető tényezők mégis környezeti eredetűek. A nyilvántartott veszélyeztetett gyermekek veszélyeztetettségének 3 fő okaként a családi konfliktus, nevelési probléma, valamint a szülők, család aktuális életvitele jelölhető meg. Valamint az utóbbi időszakba megfigyelhető, hogy a kamasz korban lévő kiskorúak öndesztuktív (szerhasználat, magatartásprobléma, kriminlizálódott életmód) életmódjukkal saját és környezetüket veszélyeztetik.

Egyre több alkalommal fordul elő, hogy a család folyamatosan vándorló életmódot folytat, ezért nagyon nehéz a szociális segítő kapcsolatot velük kialakítani.

Továbbá fontosnak tartjuk megemlíteni, hogy sok gondozott családunk (kb. 30%-a) él hátrányos körülmények között a város szegregátnak mondható városrészén.

Az itt élő családok nehéz anyagi körülmények között, mondhatni mélyszegénységben élnek. A családok nagy részének egyedüli bevételi forrása a szociális támogatások, valamint a gyermekek után járó támogatások. Az itt élők 90%-a munkanélküli, és halmozottan hátrányos helyzetű, valamint alacsony iskolai végzettséggel rendelkeznek, tanuláshoz és a munkavállaláshoz való hozzájárásuk a szocializációs hiányosságok, illetve az integráció hánya miatt nem megoldott. Sokan kriminalizálódnak, és „jövedelem kiegészítés „céljából bolti lopások, és illegális tevékenységekből tartják fent magukat, valamint családjaikat.

Az itt élő családok átlagosan öt hat gyermeket nevelnek, sok esetben jellemző, hogy 16-17 évesen vállalják a nők első gyermeküket, iskolai végzettség és anyagi háttér és kellő szülői attitűd nélkül. Az itt élő családokat 80% -ban Központunk és Szolgálatunk is hosszabb ideje gondozza elsősorban anyagi, a nem megfelelő higiénias szokások, illetve gyermeknevelési problémák miatt.

A családok alul szocializációja miatt nehezen integrálódnak többek között az oktatási nevelési intézményekbe, valamint egyéb társadalmi csoportokhoz. A családok saját családjuk működtetéséhez sem rendelkeznek megfelelő gyakorlattal és tapasztalattal, hogy a kríziseket elkerüljék, valamint az életvezetésükhöz elengedhetetlen tapasztalatokat elsajátítsák és működtessék azokat, ezért a szociális tevékenységet végző kollégák sokszor találják szemben magukat kihívással és megoldhatatlannak tűnő feladattal.

A Család-és Gyermekjóléti Szolgálat szakmai tevékenységének adatait mutatja be a következő táblázat.

Megnevezés	Szakmai tevékenységek száma (halmozott)/alkalom
Információnyújtás	3740
Segítő beszélgetés	2583
Tanácsadás	2801
Ügyintézéshez segítségnyújtás	1731
Konfliktuskezelés	534
Kríziskezelés	651
Közvetítés ellátásokhoz való hozzáféréshez (pénzbeli)	1120
Közvetítés ellátásokhoz való hozzáféréshez (természetbeni)	865
Közvetítés másik szolgáltatáshoz	36
Átmeneti gondozásba	8
Közvetítés Központhoz	24
Szociális segítő tevékenység/saját ügykörben	1507
Szociális segítő tevékenység, egyéni gondozási nevelési terv megvalósításában Központ által bevonva	65
Szociális segítő tevékenység szociális válsághelyzetben lévő <u>kiskorú</u> anya gondozása	14
Esetkonferencia	50 (Központé is beleszámítva)
Esetmegbeszélés	113
Csoportmunka	22
Egyéni és Csoportos Közösségfejlesztés	65
Környezettanulmány elkészítésében való közreműködés	45
Családlátogatás	1775
Adományközvetítés	336
Médiáció	4
Kapcsolattartási ügyelet	26
Családterápia	-
Pszichológiai tanácsadás	264
Jogi tanácsadás	162
Iskolai szociális munka	25

A felügyeleti szervek, és az engedélyező hatóság által végzett ellenőrzések tapasztalatai

2016-évben történt ellenőrzés során az ellenőrzést végző szerv nem talált hiányosságot működésünkben.

A jövőre vonatkozó tervek, célok meghatározása

- 2017-os évben is szervezzük, és működtetjük a prevenciós programjainkat.
- A KAB-ME pályázaton sikeresen nyertünk ezáltal a kamaszoknak és szüleinek 10-10 alkalommal tudunk csoportfoglalkozásokat tartani, valamint kollegainkénak érzékenyítő és szervezetfejlesztési lehetőséget tudunk a sikeres pályázat által biztosítani.
- Fenntartjuk, és még szorosabbra kívánjuk fűzni a kialakított munkakapcsolatokat az észlelő – és jelzőrendszeri tagokkal, folytatjuk a belső szakmai műhely munkáinkat összesen négy alakommal.
- Szakmaközi megbeszéléseket az előírt hat alkalomtól eltérően nyolc alkalommal fogjuk megszervezni.
- Lehetőségeinkhez mérten továbbra is részt kívánunk vállalni az országos szakmai közéletben.
- A 2017. márciusában elkészülő intézkedési tervünk pedig bővebben tartalmazza a következő időszak vállalt szakmai feladatait.

Szekszárd, 2017.02.06.

Fábián Anita
Család-és Gyermekjóléti Szolgálat vezetője

Mellékletek:

- Várdomb, Szedres, Ócsény, Decs, Szálka, Pörböly társult települések szakmai beszámolója

Beszámoló
Szekszárd Megyei Jogú Város
Humánszolgáltató Központ
Családsegítő és Gyermekjóléti Szolgálat
2016. évben Várdomb községben végzett
tevékenységéről

A Család- és Gyermekjóléti Szolgálat feladatai-tevékenysége

Az általunk ellátott településeken a 0-99 éves korosztály a célcsoportunk. Ügyfeleink, illetve családjaik általában életvezetési képességeik terén hátrányban vannak, a mindennapi életben olyan egészségügyi, szociális, mentális, vagy egyéb hátránnyal küzdenek, mely komplex támogatást, esetleg fejlesztést igényel a gyermekek megfelelő testi, lelki, erkölcsi fejlődésének biztosítása érdekében. A Szolgálat támogatja azokat a felnőtt lakosokat is akik életvezetési és egyéb szociális problémával küzdenek, annak érdekében, hogy személyiségük és testi lelki épségük megóvásra, illetve fejlesztésre kerüljön.

A Család-és Gyermekjóléti Szolgálat az 1997. évi XXXI. a gyermekek védelméről és a gyámügyi igazgatásról szóló törvény (továbbiakban Gyvt.), illetve a 15/1998. (IV.30.) a személyes gondoskodást nyújtó gyermekjóléti, gyermekvédelmi intézmények, valamint személyek szakmai feladatairól szóló NM rendelet, illetve az 1993. évi III. a szociális ellátásokról és szociális igazgatásról szóló törvény 64 § (4) bekezdése alapján és végzi tevékenységeit.

✚ Általános feladatok

- egyéni esetkezelés, csoportos szociális munka, közösségi szociális munka,
- családokkal és egyénekekkel végzet szociális segítő tevékenység
- közvetítés más ellátásokba, szolgáltatásba
- szabadidős és prevenciós programok szervezése, koordinálása,
- észlelő és jelzőrendszert működtet,
- felkérésre környezettanulmány készítése,
- hivatalos ügyek intézésében való segítségnyújtás,
- adományok gyűjtése, azok közvetítése.

✚ A szolgáltatásokkal kapcsolatos szakmai tevékenységek

- esetmegbeszélés, esetkonferencia, konzultáció, szakmaközi megbeszélések,
- éves szakmai tanácskozás,
- szakmai műhelyek,
- beszámoló és intézkedési terv készítése.

A speciális ellátáshoz való hozzájutást a Humánszolgáltató Központ Családsegítő és Gyermekjóléti Központja által biztosított szolgáltatásként vehetik igénybe ügyfeleink.

A szolgáltatás nyújtásának személyi feltételei:

2016. január 01-től Várdomb településen 2016. június 1-ig Makai Ágnes családsegítő látta el a családsegítői feladatokat, ezt követően 2016. június 1-je után Nepp Péter Zoltán családsegítő látja el.

A szolgáltatás tárgyi feltételei:

Az iroda jól megközelíthető helyen, a település központjában, a Polgármesteri Hivatal épületében, ami a Kossuth L. u. 117. szám alatt található. A családsegítő Szekszárdról jár ki a településre, ott heti egy napot tölt. A településen belül gyalogosan közlekedik.

Az irodában a családsegítő a Központból hozott laptopot használja, telefonálni, és nyomtatni a Polgármesteri Hivatal első szárnyában lévő helyiségben tud.

Ügyfélfogadás: Kedd: 8⁰⁰-16⁰⁰

A családsegítő az ügyfeleket a fent megjelölt időpontokban fogadja, ezen kívül látogatja a családokat, és vezeti az ehhez előírt adminisztrációt.

A családsegítőnek feladata, hogy folyamatosan részt vegyen esetmegbeszélésen, továbbképzésen és szupervízióon.

A helyettesítést szükség esetén a Családsegítő és Gyermekjóléti Szolgálat kijelölt családsegítője látja el.

Szakmai tevékenység

Családsegítés keretein belül munkatársunk/munkatársaink a

- Veszélyeztetettséget és krízishelyzetet észlelő és jelzőrendszert működtetnek
- Fogadják a beérkezett jelzéseket és felkeresik az érintett személyt, illetve családot
- Tájékoztatást nyújtanak az igénybe vehető szolgáltatásokról
- Szociális, életvezetési és mentálhigiénés tanácsadást nyújtanak
- Szociális és egyéb adatokat gyűjtenek az érintettek megfelelő tájékoztatása érdekében
- Megszervezik pénzbeli és természetbeli ellátásokhoz való hozzájutást
- Segítséget nyújtanak az egyének és családok kapcsolatkészségének javításához
- Családokon belüli kapcsolaterősítést szolgáló, közösségépítő, családterápiás, konfliktuskezelő közvetítői programokat szerveznek.
- Speciális támogató, önszolgáltató és szabadidős csoportokat szerveznek

Ügyintézés: az ügyfelek körében előfordul, hogy nem önkormányzati- forrásból elérhető pénzbeli szociális ellátások valamelyikét szeretnék igényelni. Ezen ügyfelek az ügyintézésben kérik segítségünket például nyomtatványok kitöltése, fénymásolás, információ az ügymenetekről.

Közvetítői eljárás: Kollégáink közvetítői tevékenységet végeznek ügyfelek vitás ügyeinek, konfliktusainak kezelése céljából.

Csoportokkal végzett szociális munka

A Családsegítő és Gyermekjóléti Szolgálat munkatársa a nyár folyamán több alkalommal hirdetett meg szabadidős programokat, a helyi könyvtárossal közösen, ahol nagy gyermeklétszám lett megmozgatva. Az őszi folyamán szintén a helyi könyvtárossal közösen, egy őszi túrázás került megrendezésre, ahol a résztvevő gyermekek a túra folyamán bemutatták Várdomb községét, illetve megmutatták azokat a helyeket, ahol jó idő esetén tölthetik szabadidejüket.

Kapcsolattartás a jelzőrendszerrel tagjaival.

A Családsegítő és Gyermekjóléti Szolgálat a családok segítése érdekében veszélyeztetettséget és krízishelyzetet észlelő jelző rendszert működtet.

Ennek érdekében kapcsolatot tart fenn intézményekkel, akik jelzéssel élhetnek a szolgálat felé. Ezek az intézmények egészségügyi szolgáltatók, oktatási-, nevelési intézmények, személyes gondoskodást nyújtó intézmények, rendőrség, társadalmi szervezetek, egyházak, alapítványok, stb.

2016-os évben a családsegítő felé beérkezett jelzések nagy számban személyesek voltak, az ügyfelek személyesen keresték fel őt, és kértek segítséget anyagi, életvezetési, ügyintézési, munkaügyi, valamint gyermeknevelési problémáik miatt. Előfordult, hogy a szomszédok, a helyi lakosság is jelezett a családsegítőnek.

A működéssel kapcsolatos adatok

Összes forgalom:

Tanácsadás/konzultáció: 252 alkalom

Ügyfelek száma: 12 fő

Ebből új ügyfelek száma: 2 fő

Régi ügyfelek száma: 10 fő

Csoportokkal folyó munka: 10 alkalom

Családlátogatások száma: 89 alkalom

Családon belüli bántalmazással kapcsolatos jelzések száma: nem volt 2016-ban.

Gondozási tevékenység Várdomb településen

A település demográfiai mutatói

Várdomb település lakosság száma 2016.01.01. Fő 1211	A 0-18 éves gyerekek száma 2016.01.01. fő 187
--	---

A helyi óvodába 2015/2016-os tanévben: 23 gyermek járt. Nemek arányában, ez 10 lányt és 13 fiút jelentett. Sajátos nevelésű igényű ezekből a gyermekekből nem volt. Gyermekvédelmi támogatásban 4 fő részesült, 1 lány és 3 fiú arányban. Tartósan beteg, fiú: 1, lány: 0.

A helyi iskolában 2015/2016-os tanévben: 122 fővel működött, nemek arányában ebből 54 lányt és 68 fiút jelentett. Sajátos nevelési igényű gyermek nem volt. Gyermekvédelmi támogatásban 16 gyermek részesült, ebből 7 lány és 9 fiú. Tartósan beteg, fiú: 3, lány: 1.

A Család és Gyermekjóléti Szolgálat 2016. évi gondozási tevékenysége

Várdomb településen

Gondozott létszám

Sor- szá m	Nem és kor		Alapellátásba n történő gondozás	Védelemb e vétél	Utógo ndozá s, szakel látásb ól kikerü lt	Id eig len es ha tál lya l elh ely eze tt	Nevel ésbe vett	Egysze ri	Össze sen
01.		0-2 év	0	0	0	0	0	0	0
02.		3-5 év	1	1	0	0	0	0	2
03.		6- 13év	1	0	0	0	0	0	1
04.		14- 17	2	0	0	0	0	0	2
05.		18- 25.							
06.		25- 45.	3						
07.		45- 65.	3					3	
05.	Összesen (01- 04. sorok)		10	1	0	0	0	0	11
06.	Családok száma		5	1	0	0	0	0	6

A 2016-os évben Várdomb községben önkéntesen igénybe vehető alapellátásban gondozott gyermekek száma: 4 felnőtt korú gondozott 3.

2016-ban a családsegítő összesen: 5 gyermekkel, és 4 családdal állt kapcsolatban.

A gyermekek közül egy védelembe vétel alatt állt, a legtöbb gyermek pedig alapellátás keretein belül volt gondozásban, gyámság alatt pedig jelenleg 1 gyermek van.

Az alapellátás keretében gondozott gyermekek veszélyeztetettségének okai elsősorban a szülők életvitelének, valamint a gyermekek nem megfelelő magatartásának tudható be.

A védelembe vételre gyermeknevelési problémák és lelki-mentális probléma miatt került sor.

A családgondozó az alapellátás során kísérletet tesz arra, hogy megnyerje a gyermek, illetve a szülő együttműködését, és a szociális segítő munka biztosításával támogassa őket abban, hogy az aktuális problémáik valamint a gyermekek veszélyeztetettségének mértéke csökkenjen. Az alapellátás a veszélyeztetettség megelőzésére irányuló gondozási forma, a védelembe vétel hatósági intézkedés, mely szintén a veszélyeztetettség megszüntetésére irányul.

Ideiglenes hatályú elhelyezésre a 2016-os évben egy alkalommal került sor Várdomb községben, ám a gyermek jelenleg családja gondozása nevelésében van a védelembe vétel fenntartása mellett.

Szociális váltsághelyzetben lévő várandós anya gondozása egy volt Várdomb településen 2016-ban.

Pártfogó felügyelet alatt, 2016. évben nem állt gyermek Várdomb községében.

A Család és Gyermejjóléti Szolgálat tevékenysége a kezelt probléma típusa szerint a 2016-os évben Várdomb községben.

Megnevezés	Kezelt problémák száma (halmozott adat)	Ellátott gyermekek a fő probléma szerint
1. Anyagi (megélhetési, lakhatási)	86	4
2. Gyermeknevelési	70	5
3. Beilleszkedési nehézség	0	0
4. Magatartászavar, teljesítményzavar	12	1

5. Családi konfliktus	18	3
6. Szülők vagy a család életvitele	36	3
7. Szülői elhanyagolás	18	3
8. Családon belüli bántalmazás (fizikai, szexuális, lelki)	0	0
9. Fogyatékoság, retardáció	0	0
10. Szenvedélybetegségek	0	0
Összesen:	234	19

A családok problémái, amelyeket valamilyen módon kezelni kell az esetek többségében nem önmagukban jelennek meg, hanem halmozottan fordultak elő. Sok esetben a szülők közötti egyet nem értés, valamint a család életvitele miatt keletkeztek a gyermeknevelési problémák.

A családgyógyász az egyéni esetkezelések módszerével és a rendszeres családlátogatások alkalmával próbált segítséget nyújtani a szülő/szülők és a gyerekek részére.

A Család és Gyermekjóléti Szolgálat szakmai tevékenységeinek száma 2016. évben Várdomb községben

Megnevezés	Szakmai tevékenység száma (halmozott adat)	Ellátott gyermekek száma
1. Információnyújtás	104	5
2. Segítő beszélgetés	145	5
3. Tanácsadás	130	5
4. Hivatalos ügyekben való közreműködés	23	2
5. Családlátogatás	89	5
6. Közvetítés más szolgáltatásba	5	1
7. Első Védelembe vételi	0	0

tárgyaláson való részvétel		
8.Védelembe vétel	1	1
9. Felülvizsgálati tárgyaláson való részvétel átmeneti és tartós nevelésbe vétel	1	1
10. Elhelyezési értekezleten, ill. tárgyaláson való részvétel	0	0
11. Konfliktus kezelés	4	2
12. Szociális válsághelyzetben lévő várandós anya gondozása	1	0
13. Esetkonferencia	2	2
Összesen	505	28

A szülőknek és a gyerekeknek az esetek nagy részében különböző ügyekben információkra, tanácsadásra, segítő beszélgetésekre, hivatalos ügyintézésben történő segítségnyújtásra, illetve gyermeknevelési, életvezetési és életmódbeli tanácsra, volt szükségük. A Család és Gyermekjóléti szolgálat munkatársa a családokat saját otthonukban felkeresve segíti a felmerülő problémák megoldásában. A családlátogatás során a szülőt/szülőket gyermeknevelési, életmód - és életvezetési tanácsokkal látja el.

A család épsége és az otthon érzelmi biztonsága adhat jó alapot arra, hogy a felnövekvő gyermekekből egészséges felnőtt váljon.

A 2016-os évben a jelzőrendszer által küldött jelzések száma Várdomb községben.

Megnevezés	Küldött jelzések száma
Egészségügyi szolgáltató	4
Ebből védőnői jelzés	4
Személy gondoskodást nyújtó szociális szolgálat	0

Napközbeni kisgyermek ellátást nyújtók	0
Átmeneti gondozást biztosítók	0
Közoktatási intézmény	0
Rendőrség	0
Ügyészség, bíróság	0
Pártfogó felügyelet	0
Társadalmi szervezet, egyház, alapítvány	0
Áldozatsegítés és kárenyhítés feladatait ellátó szervezet	0
Állampolgár	1
Önkormányzat, jegyző, gyámhivatal	0
Munkaügyi hatóság	0
Összesen	5

2016-os évben Várdombon 5 db jelzés érkezett a Család és Gyermekjóléti Szolgálatához.

Nagyon fontos szerepe van a problémák megoldásában a jelzőrendszeri tagok időbeni információinak és a megoldásban való aktív közreműködésüknek.

2016-os évben 9 alkalommal tartottunk helyi esetmegbeszélést, a bölcsőde vezetővel, az óvoda vezetővel, az iskolai igazgatóval, valamint a védőnővel. Úgy gondolom, hogy minden érintett tag számára fontos volt az információ csere, és az adott gyermekekről illetve családokról való tájékoztatás.

Prevenációs szolgáltatások adatai 2016. évben Várdomb településen.

Megnevezés	Szakmai tevékenységek	Szolgáltatásban részesülők halmozott száma
Játszóház	0	0
Klub, csoport	10	28

Korrepetálás	0	0
Iskolai szünetes táborok	0	0
Összesen	10	28

A szabadidős programok szervezése, kivitelezése, valamint az ezekhez való hozzájárás segítése az elsődleges prevenció egyik legfontosabb eszköze. Amennyiben a gyermeknek hasznos elfoglaltságot tudunk kínálni a szabadidejére a csavargás, cselengés helyett, akkor nagyobb az esély arra, hogy a későbbiekben ne váljon klienssé. Megtanulhatja az idejét hasznosan eltölteni, lehetőséget kap egy másfajta értékrend elsajátítására, kortárs és egyéb segítő kapcsolatainak kiépítésére az iskolán kívül is, meg tanul kommunikálni, elsajátít különböző (erőszakmentes) konfliktuskezelési technikákat.

2017-es évre vonatkozó tervek:

2017-es évben is évben fontos kapcsolattartás és a jó együttműködés az észlelő és jelzőrendszerrel, esetmegbeszélések és szakmaközi megbeszélések szervezése.

2017-ben ismét a nyári szünet idejére a gyermekeknek szabadidős programok szervezését, közösen a helyi könyvtárossal.

Várdomb, 2017. 01. 16.

Fábián Anita
CSGYJSZ szakmai vezető

Nepp Péter Zoltán
családsegítő

Beszámoló

Család-és Gyermekjóléti Szolgálat
2016. évben Szedres községben végzett
tevékenységéről

A Család-és Gyermekjóléti Szolgálat feladatai, tevékenységi köre Szedresben:

A Család-és Gyermekjóléti Szolgálat a Gyvt. 39. §-a, 40. §-a, illetve a Szt. 64.§-a alapján végzi az alábbi feladatait a társult településen:

- veszélyeztetettséget észlelő-és jelzőrendszert működtet,
- tájékoztatási feladatai körében szociális és egyéb információkat, adatokat gyűjt,
- a család működésében jelentkező nehézségek, illetve a gyermek nevelésével kapcsolatos problémák esetén szociális segítő munkát végez,
- elősegíti az ellátásokhoz, szolgáltatásokhoz való hozzájutást,
- segítséget nyújt a hivatalos ügyek intézésében,
- szabadidős, közösségi programokat szervez a családban jelentkező nehézségek enyhítése céljából,
- a Gyámügyi Osztály, illetve a Családsegítő és Gyermekjóléti Központ felkérésére környezettanulmányt készít
- a hatósági intézkedés (védelembe vétel, nevelésbe vett gyermek családjával) kapcsán szociális segítő munkát végez az érintett családoknál.

A család-és gyermekjóléti szolgáltatást kistérségi társulás keretében nyújtja a szolgáltató.

A szolgáltatás nyújtásának személyi feltételei:

2013. július 01-től Szedres Községben Dávidné Pilisi Magdolna látja el a családsegítői feladatokat.

A szolgáltatás tárgyi feltételei:

Az iroda jól megközelíthető helyen, a település központjában, a Polgármesteri Hivatal épületében, ami az Arany J. u. 2. szám alatt található. A családsegítő Szekszárdról jár ki a településre, ott heti 4 napot tölt. A településen belül gyalogosan közlekedik.

Az iroda számítógéppel, nyomtatóval felszerelt. A működés feltételei adottak.

Ügyfélfogadás:
Hétfő: 8⁰⁰-12⁰⁰
Kedd: 8⁰⁰-12⁰⁰
Szerda: 8⁰⁰-12⁰⁰
Csütörtök: 8⁰⁰-12⁰⁰
Péntek: az ügyfél fogadás szünetel.

A családsegítő ügyfelet a fent megjelölt időpontokban fogad, s ügyfélfogadási idején kívül látogatja a családokat, valamint eleget tesz adminisztrációs kötelezettségének is.

A családsegítő feladata, hogy folyamatosan részt vegyen esetmegbeszélésen, továbbképzésen és szupervízióon.

A helyettesítést szükség esetén a Család-és Gyermekjóléti Szolgálat szakmai vezetője által kijelölt családsegítője látja el.

Szakmai tevékenység

- Veszélyeztetettséget és krízishelyzetet észlelő és jelzőrendszert működtetnek.
- Fogadja a beérkezett jelzéseket és felkeresik az érintett személyt, illetve családot.
- Tájékoztatást nyújt az igénybe vehető szolgáltatásokról.
- Szociális, életvezetési és mentálhigiénés tanácsadást biztosít.
- Szociális és egyéb adatokat gyűjt az érintettek megfelelő tájékoztatása érdekében.
- Megszervezi a pénzbeli és természetbeni ellátásokhoz való hozzájutást.
- Segítséget nyújt az egyének és családok működésük normalizálásához.
- Családokon belüli kapcsolaterősítést szolgáló, közösségépítő, családterápiás, konfliktuskezelő közvetítői programokat szervez.
- Speciális támogató, önszorgító és szabadidős csoportokat szervez.
- A Családsegítő és Gyermekjóléti Központ speciális feladatai között szerepel a pszichológiai, jogi tanácsadás konzultációs lehetőség igénybevétele, amit a Szedresben lakó ügyfelek is igénybe vehetnek a Központban.

Ügyintézés: egyre magasabb azon ügyfelek száma, akik a helyi és a más- nem önkormányzati- forrásból elérhető pénzbeli szociális ellátások valamelyikét szeretnék igényelni. Ezen ügyfelek az ügyintézésben kérik segítségünket. (Nyomtatványok kitöltése, fénymásolás, információ az ügymenetekről)

Közvetítői eljárás: Kollégáink közvetítői tevékenységet végeznek ügyfelek vitás ügyeinek, konfliktusainak kezelése, valamint rendezése céljából.

Csoportokkal végzett szociális munka

A Család-és Gyermekjóléti Szolgálat munkatársa folytatta tovább az óvodában a csoportfoglalkozásokat, 6 alkalommal 7-15 gyermekkel. A nyári játszó 3 alkalommal került megrendezésre ahol összesen 4-21 gyermek vett részt. A Szolgálatunk megszervezte a falunapot ahol 31 fő résztvevő volt. A szedresi lakosok körében ruhaosztás is került megszervezésre, összesen 29-en jöttek el.

Kapcsolattartás a jelzőrendszerrel

A Család-és Gyermekjóléti Szolgálat a családok segítése érdekében veszélyeztetettséget és krízishelyzetet észlelő jelzőrendszert rendszert működtet.

Ennek érdekében kapcsolatot tart fenn intézményekkel, akik jelzéssel élhetnek a szolgálat felé. Ezek az intézmények egészségügyi szolgáltatók, oktatási-, nevelési intézmények, személyes gondoskodást nyújtó intézmények, rendőrség, társadalmi szervezetek, egyházak, alapítványok.

2016-os évben a családsegítő legtöbb jelzést a Polgármesteri Hivatal dolgozóitól, iskolától, óvodától, védőnőktől, körzeti megbízottól és a házi orvostól kapott.

Az észlelő és jelzőrendszer minden tagjával jó az együttműködés. Az iskola és az óvoda vezetői jelentősen megkönnyítik az információáramlást és az esetek észlelését, az esetek megbeszélése rendszeres, telefonon és személyesen is.

A védőnőkkel szoros az együttműködés, gyakoriak a közös családlátogatások. A háziorvossal a családsegítő kapcsolata jó, kölcsönösen segítik egymás munkáját. A körzeti megbízott irodája és a család-és gyermekjóléti szolgálat egy épületben található, így közvetlen a kapcsolat.

Gyakran a szomszédok, utcabeliek, a helyi lakosság is rendszeresen jeleznek. 2016-ban több alkalommal jeleztek ügyfelekkel kapcsolatban, hogy olyan élethelyzetben illetve krízisben vannak, hogy az általunk biztosított szolgálattást igénybe véve enyhülnének problémáik valamint gondozásba vételükkel megelőzhetőek lennének a súlyosabb problémák kialakulása az adott egyéneknél és családoknál.

Szakmaközi megbeszélések:

A 2016-os évben 6 alkalommal zajlottak szakmaközi megbeszélések Szedresben, ahol a jelzőrendszer tagjai, és a polgármester is részt vett. A jelzőrendszer tagjaival rendszeres a kapcsolattartás, így a megbeszélések előre egyeztetett időpontban kerültek megtartásra, továbbá a Szekszárdon megrendezésre kerülő szakmaközi és szakmai programokra is meghívást kapnak a jelzőrendszer tagjai.

Esetmegbeszélések:

Szükség szerint az érintett szakemberek bevonásával történnek.

Esetkonferenciák:

2016-ban esetkonferencia 4 alkalommal volt a településen.

A működéssel kapcsolatos adatok

Összes forgalom: **816 alkalom**

Ügyfelek száma: **129 fő**

Ebből új ügyfelek száma: **77 fő**

Régi ügyfelek száma: **52 fő**

Csoportokkal folyó munka: **10 alkalom**

Családlátogatások száma: **356 alkalom**

Családon belüli bántalmazással kapcsolatos jelzések száma: **13** volt 2016-ban.

Dologi javak közvetítése: **27** alkalom

Védelembe vett kiskorúak száma: **7** fő

A szolgáltatást igénybe vevők **hozott problémái** az alábbiak szerint alakultak:

Életviteli	6
Családi kapcsolati	4
Családon belüli bántalmazás	13
Lelki mentális	2
Anyagi	4
	4

Foglalkoztatással kapcsolatos	3
Egészség-károsodás következménye	3
Ügyintézési nehézségben segítségkérés	8
Információ hiány	6
Egyéb, éspedig: csoport	5
Összesen	54

A szolgáltatást igénybe vevők száma nem és korcsoport szerinti alakulása

Nem, életkor	6 évesnél fiatalabb	7-13 14-17 18-34 35-49 50-61 éves					62 éves idősebb	összesen
		férfi	10	12	1-	8		
nő	7	7	2-	6	6	7	6	41
összesen	17	19	3-	14	12	17	14	96

A családsegítő tevékenységének adatai az **esetkezelések jellegét** tekintve 2016-ban

Esetkezelésben részt vettek száma	54
Ebből mentális esetkezelés	-
Jogi esetkezelés	12
Szolgáltatások közvetítése és nyújtása	15
Dologi javak közvetítése és nyújtása	27
Egyéb csoportfoglalkozás	10

2017-es évre vonatkozó tervek:

2017-ben tervezem a már elindított és jól működő óvodai klubfoglalkozást.

Továbbiakban szeretném megvalósítani, hogy Szedresben ismét a nyári szünet idejére a gyermekeknek szabadidős programot szervezzek. Falunapon kézműves foglalkozás megszervezésére és arcfestésre készülök. Szedres Község lakosainak ruhaosztást szervezek.

Az iskola kérésére a 6. osztályban 4-5 alkalommal önismereti és személyiségfejlesztő csoportot vezetek.

Folyamatosak a szakmaközi megbeszélések, valamint a Központ által nyújtott Speciális szolgáltatások igénybevételének elősegítése.

Szedres, 2017. 01. 24.

Fábián Anita
CSGYJSZ szakmai vezetője

Dávidné Pilisi Magdolna
családsegítő

Beszámoló

Család- és Gyermekjóléti Szolgálat

2016- évben Ócsény községben végzett tevékenységéről

I. A család- és gyermekjóléti szolgáltatás biztosításának módja:

1. A Család- és Gyermekjóléti Szolgálat adatai

Cím: 7143 Ócsény Kazinczy u. 1.

Telefon: 74/407-036 Szekszárd: 74/511-474

E-mail: csgyjsz16@gmail.com

Ügyfélfogadás:

hétfő	8.00-11.00-ig
kedd	-
szerda	-
csütörtök	8.00-11.00-ig
péntek	-

A Család- és Gyermekjóléti Szolgálat munkatársa hétfőtől csütörtökig tartózkodik a településen. Ügyfeleket a fent megjelölt időpontokban fogad, s ügyfélfogadási idején kívül látogatja a családokat, eleget tesz adminisztrációs kötelezettségének is.

2. Személyi feltételek

A Humánszolgáltató Központ Család- és Gyermekjóléti Szolgálata, társulási keretek között látja el a szolgáltatást Ócsény községben. A 2016-os évben is a Szolgálat munkatársa, Janicska Zsuzsa végezte ezt a tevékenységet a településen.

A családsegítő általános szociális munkás végzettséggel rendelkezik, ami megfelel a törvényi előírásoknak. Helyettesítés esetén a Család- és Gyermekjóléti Szolgálat vezetője által kijelölt családsegítő látta el.

3. Tárgyi feltételek

A családsegítő a fent megjelölt címen saját irodával rendelkezik. Az irodát egyedül használja. Így biztosítottak az ügyfelekkel folytatott zavartalan beszélgetések feltételei.

Az iroda kicsi, de a szolgáltatás működéséhez szükséges tárgyi feltételek adottak. Az irodában számítógép, nyomtató, telefon segíti a családsegítő munkáját. Az elektronikus úton történő adminisztrációt, valamint a hivatalos levelezést nagymértékben megkönnyítené, ha az irodában internet hozzáférési lehetőség is lenne.

A Család- és Gyermekjóléti Szolgálat a falu központjában, jól megközelíthető helyen található. A családlátogatások gyalogosan történnek.

4. Szakmai tevékenység

- A településen a szolgáltatás szakmai programmal rendelkezik.
- A családsegítő tevékenységéről – a törvényi előírásoknak megfelelően – beszámol a képviselőtestület előtt.
- A családsegítő a 2016. január 1-ét követő jogszabályi változások értelmében szociális segítő tevékenységet végez a családokkal és egyénekkel. A nyilvánosság, és a szolgáltatásnak igénybeviteléről, készült ismertetőt, feladatait több helyen kiplakátolta.
- A családsegítőnek rendszeres kapcsolata van az észlelő és jelzőrendszeri tagokkal. A jelzések szóban és írásban is érkeznek. Szóbeli jelzések esetén a családsegítő kéri a jelzések, írásban történő utólagos megküldését is.
- A jelzésekre írásban, és szóban is válaszadásra kerül sor minden esetben.

- A családsegítő által nyújtott szolgáltatások: információnyújtás, tanácsadás, ügyintézés, közvetítés, amennyiben szükséges: családgondozás, családlátogatás, egyéb tartózkodási helyen (kórház, stb.) történő látogatás, felkeresés.
A 2016. január 1-ét követő törvényi változásoknak megfelelően a Családsegítő és Gyermekjóléti Központ által működtető speciális szolgáltatásainak köszönhetően Szolgálatunk ügyfelei is térítésmentesen igénybe vehetik a jogi tanácsadást, információnyújtást, ezen kívül heti rendszerességgel fejlesztőpedagógiai ellátás igénybevételére is lehetősége van klienseinknek. Szintén a Központunk által biztosított pszichológusi ellátást is igénybe vehetik a családjaik, ügyfeleinek készenléti telefon elérhetősége- az intézmény nyitva tartásán túl felmerülő krízishelyzetek megoldásában nyújtott segítség, tanácsadás, tájékoztatás, közvetítői eljárás.
Az ügyfelek fogadása előjegyzés alapján történik
- Az alapszolgáltatásokon túl folyamatosan lehetőség van ruhaadományok osztására, valamint bútorfelajánlások közvetítésére.
- A családsegítő – a prevenciót szolgáló tevékenysége keretében – a falu rendezvényein részt vesz, ünnepekhez kapcsolódóan játszóházat, saját programokat tart a településen élő gyerekeknek.
- A családsegítőnek folyamatosan lehetősége van az esetmegbeszélésre, a továbbképzésre és a szupervízióra is.
- A Szolgálat családsegítője folyamatosan együttműködik a Családsegítő és Gyermekjóléti Központ esetmenedzsereivel. A hatósági intézkedés (védelembe vétel, nevelésbe vétel, családbafogadás) során érintett családoknál szociális segítő tevékenységet végez.

II. A Család- és Gyermekjóléti Szolgáltatás működésének tapasztalatai:

Gondozási tevékenység 2016-ban (néhány statisztikai adat)

Gondozási esetek 2016-ban

Gondozás formája	Családok száma	Érintett gyerekek száma	Érintett felnőttek száma
Önként együttműködő (alapellátás)	25	31	38
- Ebből védelembe vétel	6	8	-
- Ebből vér szerinti családgondozás	1	1	-
Tanácsadott	6	-	7
Egyszeri	17	-	24
Összesen:	48	31	69

Szakmai tevékenység adatai	Tevékenység száma
Információnyújtás	491
Tanácsadás	267
Segítő beszélgetés	256
Hivatalos ügyekben való közreműködés	127
Ügyfélforgalom	512
Családlátogatás	207
Közvetítés más szolgáltatásba	8
Adományozás	87

III. A veszélyeztetettség okai:

A szolgáltató tevékenység a kezelt probléma típusa szerint	Kezelt probléma száma
Anyagi (megélhetési, lakhatással összefüggő stb)	12
Gyermeknevelési	20
Szülői elhanyagolás	-
Családi konfliktus (szülők egymás közötti, szülő-gyermek közötti)	11
Szülő vagy család életvitele	18
Gyermekintézménybe való beilleszkedés	3
Magatartászavar, teljesítményzavar	15
Családon belüli bántalmazás (fizikai, szexuális, lelki)	-
Fogyatékoság, retardáció	-
Szenvedélybetegségek	1
Ügyintézés (egyszeri, tanácsadott ügyfelek)	17

A veszélyeztetettség okai (részletezés):

- *Gyermeknevelési problémák:*

A gyermekneveléssel kapcsolatos problémák leginkább a kamaszkorban jelentkeznek. Jellemző a csavargás, szülő és gyermek közötti konfliktus, alkohol, cigaretta, drogfogyasztás, valamint a tankötelezettség teljesítésének az elmulasztása. A szülők a megoldási lehetőségeket nem találják, ebben kell segítséget nyújtani számukra, továbbá a helytelen gyermeknevelési módszerek elkerülése érdekében szükséges a családsegítő beavatkozása.

- *Szülő vagy család életvitele:*

Gyakori problémaként jelentkezik a szülők nem megfelelő életvitele. Egyre gyakoribbak a szülőknél az internet függőség és az egyéb játékszenvedély felmerülése, az alkoholfogyasztást gyakran titkolják. Mindez kihat a gyermekek viselkedésére, iskolai teljesítményére is.

- *Családi konfliktus:*

A szülők közötti konfliktusok általában családon belül maradnak. A gyermek viselkedésével jelzi a problémát, ami inkább lelki bántalmazás és érzelmi elhanyagolás.

- *Anyagi természetű problémák:*

Nagyon sok család küzd a létfenntartást veszélyeztető anyagi problémával, ami elmélyülni látszik, illetve tartóssá válik, ezáltal befolyásolja a gyermekek életminőségét. A szülők helytelen életvitele, a nem megfelelő pénzbeosztás mellett a hiteltartozások folyamatos növekedése, a törlesztő részletekkel való elmaradás miatt, illetve gazdasági helyzet miatt egyre több család kerül nehéz anyagi helyzetbe.

Válsághelyzetben levő várandós anya gondozása, annak részletezése:

Két esetben kellett 2016-os év folyamán segítséget nyújtani szociális válsághelyzetben lévő várandós anyáknak.

1. eset részletezése: a várandós anya a terhességének első felében nem fordított megfelelő figyelmet a szükséges vizsgálatok elvégzésére, így a területileg illetékes védőnő jelzést tett. A család- és gyermekjóléti szolgálat a nagyobb gyermekek révén kapcsolatban volt a családdal, ezért a várandós anyával való együttműködés gördülékeny volt. A probléma még az újszülött érkezése előtt megoldódott.

2. eset részletezése: a területileg illetékes védőnőtől érkezett jelzés, miszerint a várandós anya családjával olyan körülmények között él, ahova az újszülött érkezését nem javasolja. A kapcsolatfelvételt követően a várandós anya együttműködik a család- és gyermekjóléti szolgálattal. Jelenleg a család albérletbe költözött, ami megfelel egy újszülött fogadására.

Családjából kiemelt gyermek szüleinek gondozása:

Ideiglenesen elhelyezett gyermekek: 2016-os évben nem volt ideiglenes elhelyezés.

Nevelésbe vett gyermekek: A 2016-os évben egy gyermek került elhelyezésre nevelőszülőnél. Mindkét szülővel rendszeres kapcsolatot tart a családsegítő.

Családba fogadás: 2016-os évben egy kiskorú esetében került sor a családbafogadásra.

Utógondozás: 2016-os évben nem volt utógondozás.

IV. A jelzőrendszer tagjaival való együttműködés tapasztalatai:

Az észlelő- és jelzőrendszer minden tagjával megfelelő az együttműködés.

Részletezve:

Közoktatási intézmények, iskolák, óvoda: az intézmények vezetőivel szükség szerint, illetve kéthetente találkozik a családsegítő, mely alkalmakkor megbeszélik a felmerült problémákat.

Védőnői szolgálat: A védőnői szolgálat és a család- és gyermekjóléti szolgálat egy épületben van elhelyezve, így napi kapcsolat van a védőnő és a családsegítő között.

Gyermekorvos: a gyermekorvos abban az épületben rendel, ahol a család- és gyermekjóléti szolgálat működik, így napi kapcsolat van a gyermekorvos és a családsegítő között.

Szakmaközi megbeszélések:

A jelzőrendszer tagjaival, előre egyeztetett időpontban kerültek megtartásra a törvényben előírtak szerint.

Esetmegbeszélések:

Szükség szerint az érintett szakemberek bevonásával történtek.

Esetkonferenciák:

A 2016-os évben 8 esetkonferencia megtartására került sor.

Szakmai (Települési) Tanácskozás:

2016. február 24-én megtartotta a család- és gyermekjóléti szolgálat. A jelzőrendszer tagjai megjelentek a megbeszélésen.

V. Szabadidős tevékenységek részletezése:

- Mesekuckó
Helye: Könyvtár és Teleház Ócsény
Ideje: Minden hónap (kivétel: július, augusztus) második szerdáján 14-15 óráig.
Témák: hagyományokhoz, népszokásokhoz kapcsolódó mesék, történetek. Interaktív foglalkozás.
Összes résztvevő 94 fő.
- Nyári kézműves foglalkozás
Helye: Községi Ház Ócsény
Ideje: 2016. június 22. - augusztus 10. között minden szerdán
A kézműves foglalkozások időpontja 13.30-15.30 óráig.
Összes résztvevő: 64 fő.
- Kézműves foglalkozás
Helye: IKSZT
Ideje: Minden hónap (kivétel: nyári szünet) utolsó szerdáján 14-16 óráig.
Összes résztvevő: 178 fő.
- Nyárzáró Családi nap
Helye: Repülőtér
Ideje: 2016. augusztus 27.
Kézműves foglalkozás 50 fő.
- Kommunikációt fejlesztő csoportfoglalkozás
Helye: Perczel Mór Általános Iskola alsó tagozat
Ideje: 2016/17-es tanévben heti 1 alkalom/csoport. 1 alkalom 50 perc.
„A” csoport létszáma: 14 fő.
„B” csoport létszáma: 15 fő.
- Egyéb tevékenységek:
 - Ruhaosztás:
4 alkalom volt 76 résztvevővel.
 - KÁTÉ program bemutató foglalkozás (Kallódó Ifjúságot Mentő Missziós Támogató Alapítvány)
2 alkalom volt 5-8 osztályos tanulók részvételével.

VI. 2017. évi tervek

1. Továbbra is tervezzük a családsegítő és gyermekjóléti szolgáltatás teljes körű biztosítását a településen: egyéni gondozás, családgondozás, csoportfoglalkozás, illetve szükség és lehetőség szerint közösségszervezés terén.
2. Továbbra is tervezzük szoros kapcsolat fenntartását a településen dolgozó szakemberekkel, mely rendszeres kapcsolattartás lehetőséget biztosít a megfelelő gyermekvédelmi rendszer kialakítására a településen.
3. A Szekszárdon lebonyolításra kerülő szakmaközi megbeszéléseken való részvétel lehetőségének biztosítása 8 alkalommal előre egyeztetett időpontban.

Programok és szolgáltatások tervezett időpontjai hónapra lebontva Ócsény településen:

- Január: A védőnővel és az IKSZT vezetőjével közösen szervezett szabadidős programok témáinak időpontjainak megtervezése. Mesekuckó. Kézműves foglalkozás. Foglalkozások az alsó tagozatban.
- Február: A körzeti megbízottal való együttműködés megbeszélése. Mesekuckó. Kézműves foglalkozás. Foglalkozások az alsó tagozatban.
- Március: Mesekuckó. Kézműves foglalkozás. Ruhaosztás. Foglalkozások az alsó tagozatban.
- Április: Mesekuckó. Kézműves foglalkozás. Foglalkozások az alsó tagozatban.
- Május: Nyári program megtervezése. Feladatok, felelősök felosztása. Mesekuckó. Családi nap szervezése.
- Június: Nyári kézműves programok. Családi nap szervezése. Ruhaosztás.
- Július: Nyári kézműves programok. Családi nap szervezése.
- Augusztus: Nyári kézműves programok. Családi nap szervezése.
- Szeptember: Az új tanév feladatai. Kapcsolatfelvétel az iskolával, óvodával; az együttműködés megbeszélése. Mesekuckó. Kézműves foglalkozás. Foglalkozások az alsó tagozatban.
- Október: Mesekuckó. Kézműves foglalkozás. Ruhaosztás. Foglalkozások az alsó tagozatban.
- November: Mesekuckó. Kézműves foglalkozás. Foglalkozások az alsó tagozatban.
- December: Mesekuckó. Kézműves foglalkozás. Foglalkozások az alsó tagozatban.

Ócsény, 2017. február 3.

Fábián Anita
Család-és Gyermekjóléti Szolgálat
vezetője

Janicska Zsuzsa
Család-és Gyermekjóléti Szolgálat
munkatársa

Beszámoló

Család-és Gyermekjóléti Szolgálat

2016- évben Decs településen végzett tevékenységéről

I. A család- és gyermekjóléti szolgáltatás biztosításának módja és feltételei

Cím: 7144 Decs Ócsényi u. 10.

Telefon: 74/496-260

Humánszolgáltató Központ: 74/511-474

E-mail: csgyjsz16@gmail.com

Ügyfélfogadás: Hétfő: 8.00-12.00-ig

Kedd: 8.00-12.00-ig

Szerda: 8.00-12.00-ig

Csütörtök: 8.00-12.00-ig

A család- és gyermekjóléti szolgálat munkatársa hétfőtől csütörtökig tartózkodik a településen. Ügyfeleket a fent megjelölt időpontokban fogad, s ügyfélfogadási idején kívül látogatja a családokat, eleget tesz adminisztrációs kötelezettségének is.

Személyi feltételek

A Humánszolgáltató Központ Család- és Gyermekjóléti Szolgálata, társulási keretek között látja el a család- és gyermekjóléti szolgáltatást Decs Nagyközségben. A 2016-os év első félévben György- Szabó Ildikó és Nepp Péter Zoltán családsegítő kollégák látták el a szolgálat tevékenységeit. 2016. 06. 01-től György – Szabó Ildikó látta el a családsegítés feladatait. 2017.01.01-től pedig Kocsis Zoltán fogja ezen feladatokat ellátni.

A családsegítő általános szociális munkás végzettséggel rendelkezik, ami megfelel a törvényi előírásoknak.

A helyettesítését szükség esetén a Család- és Gyermekjóléti Szolgálat szakmai vezetője által kijelölt családsegítője látja el.

Tárgyi feltételek

A családgondozó a fent megjelölt címen saját irodával rendelkezik. Az irodát egyedül használja, így biztosítottak az ügyfelekkel folytatott zavartalan beszélgetések, konzultációk feltételei is.

Az iroda kicsi, de a szolgáltatás működéséhez szükséges tárgyi feltételek adottak. Az irodában számítógép, nyomtató, telefon segíti a családsegítő munkáját. A Család- és Gyermekjóléti Szolgálat decsi irodája, a klienseknek és a jelzőrendszer tagjainak is jól megközelíthető helyen található, a családlátogatások gyalogosan történnek.

Szakmai tevékenység

- A településen a szolgáltatás szakmai programmal rendelkezik.
- A családsegítő tevékenységéről – a törvényi előírásoknak megfelelően – beszámol a képviselőtestület előtt.
- A család-és gyermekjóléti szolgáltatás tevékenységéről készült ismertetőt, feladatait, aktuális programjait több helyen folyamatosan kiplakátoljuk
- A családsegítőnek rendszeres kapcsolata van a jelzőrendszeri tagokkal. A jelzések szóban és írásban is érkeznek. A jelzésekre a családsegítő minden esetben visszajelzést ad. A Szolgálat által nyújtott szolgáltatások: információnyújtás, tanácsadás, ügyintézés,

közvetítés, amennyiben szükséges: családgondozás, családlátogatás, egyéb tartózkodási helyen (kórház,) történő látogatás, felkeresés.

- Jogi-, illetve pszichológiai tanácsadás helyben nincs. Az ügyfeleket, akiknek ilyen jellegű segítségre van szüksége, a családsegítő Szekszárdra irányítja, ahol előzetes időpont alapján vehetik igénybe ezeket a szolgáltatásokat.
- Az alapszolgáltatásokon túl folyamatosan lehetőség van ruhaadományok osztására, valamint bútorfelajánlások közvetítésére.
- A családsegítő – a prevenció keretében – a falu rendezvényein részt vesz, ünnepekhez kapcsolódóan játszóházat, saját programokat tart a településen élő gyerekeknek.
- A családsegítőnek folyamatosan lehetősége van az esetmegbeszélésre, a továbbképzésre és a szupervízióra is.

II. Gyermejkölési Szolgáltatás működésének tapasztalatai 2016-ban:

Gondozási esetek 2016-ban

Gondozás formája	Családok száma	Érintett gyerekek száma
Önként együttműködő (alapellátás)	39	39
Egyszeri ügyintézés/tanácsadás	18	14
Összesen:	57	53

Szakmai tevékenység adatai
Információnyújtás 342
Tanácsadás 196
Segítő beszélgetés 115
Hivatalos ügyekben való közreműködés 72
Ügyfélforgalom 779
Családlátogatás 227
Közvetítés más szolgáltatásba 24
Adományozás 98

Az ingyenes pszichológiai tanácsadást 4 család vette igénybe a 2016-os évben.

III. A gyermekek veszélyeztetettségének fő okai

A gyermekjölési szolgáltató tevékenység a kezelt probléma típusa szerint	Kezelt probléma száma
Anyagi (megélhetési, lakhatással összefüggő stb)	12
Gyermeknevelési	19
Szülői elhanyagolás	8
Családi konfliktus (szülők egymás közötti, szülő-gyermek közötti)	17
Szülő vagy család életvitele	9
Gyermekintézménybe való beilleszkedés	8
Magatartászavar, teljesítményzavar	13
Családon belüli bántalmazás (fizikai, szexuális, lelki)	4
Fogyatékoság, retardáció	1
Szenvedélybetegségek	0

A veszélyeztetettség okai (részletezés):

- *Családi konfliktus:*

A szülők közötti konfliktusok általában családon belül maradnak. A gyermek viselkedésével jelzi a problémát, ami inkább lelki bántalmazás és érzelmi elhanyagolás.

Egyre komolyabb probléma, hogy a kiskorú gyermek bántalmazza társait. Agresszív viselkedést mutat iskolában, utcán, otthonában egyaránt. A konfliktusnak ezen formája nem marad rejtve, mert a jelzőrendszer tagjai a probléma megjelenését követően a lehető leghamarabb jeleznek.

- *Gyermeknevelési problémák:*

A gyermekneveléssel kapcsolatos problémák leginkább a kamaszkorban jelentkeznek. Jellemző a csavargás, szülő és gyermek közötti konfliktus, alkohol, cigaretta, drogfogyasztás, valamint a tankötelezettség teljesítésének az elmulasztása. A szülők a megoldási lehetőségeket nem találják, ebben kell segítséget nyújtani számukra, továbbá a helytelen gyermeknevelési módszerek elkerülése érdekében szükséges a családgyógyász beavatkozása.

- *Anyagi természetű problémák:*

Nagyon sok család küzd a létfenntartást veszélyeztető anyagi problémával, ami elmélyülni látszik, illetve tartóssá válik, ezáltal befolyásolja a gyermekek életminőségét. A szülők helytelen életvitele, a nem megfelelő pénzbeosztás mellett a hiteltartozások folyamatos növekedése, a törlesztő részletekkel való elmaradás miatt, illetve gazdasági helyzet miatt egyre több család kerül nehéz anyagi helyzetbe.

A lakásfenntartási gondokkal sújtott családok helyzetét nehezíti a munkanélküliség is. Nem találnak munkát a családok felnőtt tagjai.

- *Tankötelezettség elmulasztása:*

Sok fiatalkorú nem érzi kötelességének a tanórákon való részvételt. A helyzet megoldásához a szülők együttműködésére is szükség van. A szülők gyakran tehetetlenek gyermekük viselkedésével szemben, nincsenek ismereteik a konfliktusok kezelésében, megoldásában. A szülők a megoldási lehetőségeket nem találják, ebben kell segítséget nyújtani számukra, továbbá a helytelen gyermeknevelési módszerek elkerülése érdekében szükséges a családgyógyász beavatkozása.

- *Szülő vagy család életvitele:*

Gyakori problémaként jelentkezik a szülők nem megfelelő életvitele. Elsősorban a dohányzás jelent gondot, az alkoholfogyasztást gyakran titkolják. Egyre gyakoribba a szülőknél is az internet függőség és az egyéb játékszenvedély felmerülése.

Válsághelyzetben levő várandós anya gondozása, annak részletezése:

Egy esetben érkezett jelzés válsághelyzetben lévő várandós anyával kapcsolatban, 2016 decemberének második felében.

A szabadságolás miatt a személyes kapcsolatfelvételre 2017 januárjában került sor, az új családsegítő kolléga révén.

IV. A jelzőrendszer tagjaival való együttműködés tapasztalatai:

A jelzőrendszer minden tagjával megfelelő az együttműködés.

Az általános iskolával az igazgatónőn keresztül tartja a kapcsolatot a családsegítő. Szükség szerint, de legalább kéthetente találkoznak, mely alkalmakor megbeszélik a felmerült problémákat.

A védőnők és a családsegítő között szoros az együttműködés, megfelelő az információáramlás, gyakran tesznek közös családlátogatásokat. Az együttműködések jelentősen megkönnyíti, hogy a két szolgálat közös épületben található, így napi kapcsolat van a védőnők és a családsegítő között.

A vezető óvónővel is rendszeresen tartja a családsegítő a kapcsolatot, esetmegbeszéléseken megbeszélik a problémákat.

Szükség esetén a családsegítő esetmegbeszéléseket tart a körzeti megbízott rendőrökkel.

Szakmaközi megbeszélések:

A jelzőrendszer tagjaival, előre egyeztetett időpontban kerültek megtartásra a törvényben előírt hat alkalommal.

Esetmegbeszélések:

Szükség szerint a z érintett szakemberek bevonásával történtek.

Esetkonferenciák:

A 2016-os évben 1 esetkonferencia megtartására került sor.

V. Szabadidős, prevenciósz tevékenységek részletezése:

A szolgálat fontos feladata a prevenció.

A védőnői szolgálattal közösen 2016-ban a következő programok kerültek megrendezésre:

- Nyári kézműves foglalkozás
Helye: Védőnői tanácsadó - Decs
3 alkalom
Összes résztvevő: 55 fő.

- 6 tematikus kézműves foglalkozás
Helye: Védőnői tanácsadó - Decs
Összes résztvevő: 51 fő.

- Egyéb tevékenységek:
- Ruhaosztás: Védőnői tanácsadó
4 alkalommal volt 98 résztvevővel.

▪ **2017. évi tervek**

- A nyári kézműves foglalkozások folytatása.
- Ruhagyűjtés, ruhaosztás megszervezése.
- A családsegítő által tanóra látogatás, az iskolaigazgató beleegyezésével.
- Óvodai csoportfoglalkozásokon való részvétel az óvodavezető beleegyezésével.
- Védőnőkkel közös családlátogatás.
- A gyermekvédelmi észlelő – és jelzőrendszer tagjaival való további szoros együttműködés.
- Ruhagyűjtés, ruhaosztás megszervezése, lebonyolítása.
- Élelmiszer/kríziscsomagok osztása.
- Szakmaközi megbeszélések szervezése, lebonyolítása.
- Civil szervezetekkel való kapcsolat kiépítése, tovább fejlesztése.

Decs, 2017. január 30.

Fábián Anita
Család-és Gyermekjóléti Szolgálat
vezetője

György – Szabó Ildikó
Család-és Gyermekjóléti Szolgálat
munkatársa

Beszámoló

**a Szekszárd Megyei Jogú Város
Humánszolgáltató Központ
Család- És Gyermekjóléti Szolgálatának**

**2016. évben Szálka Községben végzett
tevékenységéről**

I. A család- és gyermekjóléti szolgáltatás biztosításának módja

1. *A család- és gyermekjóléti szolgálat adatai*

Cím: 7121 Szálka, Petőfi utca 2.

Telefon: 74/509-520

E-mail (Család- és Gyermekjóléti Szolgálat): csgyjsz16@gmail.com

Ügyfélfogadás:

csütörtök 7.30 – 12.00

A család- és gyermekjóléti szolgálat munkatársa 2016-o évben csütörtökönként délelőtt tartózkodott a településen. Ügyfeleket a fent megjelölt időpontokban fogadta.

2. *Személyi feltételek*

A Humánszolgáltató Központ Család- és Gyermekjóléti Szolgálata, társulási keretek között látja el a család- és gyermekjóléti szolgáltatást Szálka Községben. A 2016-os évben György-Szabó Ildikó családsegítő látta el a szolgálat tevékenységeit.

A családsegítő általános szociális munkás végzettséggel rendelkezik, ami megfelel a törvényi előírásoknak.

A helyettesítését szükség esetén a Család- és Gyermekjóléti Szolgálat kijelölt családsegítője látta el.

3. *Tárgyi feltételek*

A fent megjelölt címen ügyfelek fogadására alkalmas, korszerűen felszerelt helységet biztosítottak a családsegítő számára.

4. *Szakmai tevékenység*

- A településen a szolgáltatás szakmai programmal rendelkezik.
- A családsegítő tevékenységéről – a törvényi előírásoknak megfelelően – beszámolt a képviselőtestület előtt.
- A családsegítő gyermekjóléti és családsegítő tevékenységet is folytat.
- A gyermekjóléti szolgáltatás tevékenységéről készült ismertetőt, feladatait több helyen kiplakátolta.
- A családsegítőnek rendszeres kapcsolata van a jelzőrendszeri tagokkal. A jelzések szóban és írásban is érkezhettek. Szóbeli jelzések esetén a családsegítő kéri a jelzések, írásban történő utólagos megküldését is.
- A családsegítő által nyújtott szolgáltatások: információnyújtás, tanácsadás, ügyintézés, közvetítés, amennyiben szükséges: családgondozás, családlátogatás, egyéb tartózkodási helyen (kórház, stb.) történő látogatás, felkeresés.
- Jogi-, illetve pszichológiai tanácsadás helyben nincs. Az ügyfeleket, akiknek ilyen jellegű segítségre van szüksége, a családsegítő Szekszárdra irányítja, ahol előzetes időpont alapján vehetik igénybe ezeket a szolgáltatásokat.
- Az alapszolgáltatásokon túl folyamatosan lehetőség van ruhaadományok valamint bútorfelajánlások gyűjtésére.

- A családsegítő – a prevenciót szolgáló tevékenysége keretében – a falu rendezvényein részt vesz, ünnepekhez kapcsolódóan játszóházat, saját programokat tart a településen óvodába járó gyerekek részére.
- A családsegítőnek folyamatosan lehetősége van az esetmegbeszélésre, a továbbképzésre és a szupervízióra is.

II. Gyermejkölési Szolgáltatás Működésének tapasztalatai:

Gondozási tevékenység 2016-ban (néhány statisztikai adat)

Gondozási esetek 2016-ban

Gondozás formája	Családok száma	Érintett gyerekek száma
Önként együttműködő (alapellátás)	4	2
Gondozásba nem vett, és egyszeri esetek	1	
Összesen:	5	2

Szakmai tevékenység adatai/Tevékenység száma

Információnyújtás: 32 alkalom

Tanácsadás: 11 alkalom

Segítő beszélgetés: 29

Hivatalos ügyekben való közreműködés: 16 alkalom

Ügyfélforgalom : 281 (csoportok is beleszámolva)

Családlátogatás: 28 alkalom

Közvetítés más szolgáltatásba: 6 alkalom

III. A gyermekek veszélyeztetettségének okai

A gyermekjólési szolgáltató tevékenység a kezelt probléma típusa szerint	Kezelt probléma száma
Anyagi (megélhetési, lakhatással összefüggő stb)	5
Gyermeknevelési	2
Szülői elhanyagolás	2
Családi konfliktus (szülők egymás közötti, szülő-gyermek közötti)	2
Szülő vagy család életvitele	4
Gyermekintézménybe való beilleszkedés	0
Magatartászavar, teljesítményzavar	2
Családon belüli bántalmazás (fizikai, szexuális, lelki)	1
Fogyatékoság, retardáció	1
Szenvedélybetegségek	1

A veszélyeztetettség okai (részletezés):

- *Családi konfliktus:*

A szülők közötti konfliktusok általában családon belül maradnak. A gyermek viselkedésével jelzi a problémát, ami inkább lelki bántalmazás és érzelmi elhanyagolás. Egyre komolyabb probléma, hogy a kiskorú gyermek bántalmazza társait. Agresszív viselkedést mutat iskolában, utcán, otthonában egyaránt. A konfliktusnak ezen formája nem marad rejtve, mert a jelzőrendszer tagjai a probléma megjelenését követően a lehető leghamarabb jeleznek.

- *Gyermeknevelési problémák:*

A gyermekneveléssel kapcsolatos problémák leginkább a kamaszkorban jelentkeznek. Jellemző a csavargás, szülő és gyermek közötti konfliktus, alkohol, cigaretta, drogfogyasztás, valamint a tankötelezettség teljesítésének az elmulasztása. A szülők a megoldási lehetőségeket nem találják, ebben kell segítséget nyújtani számukra, továbbá a helytelen gyermeknevelési módszerek elkerülése érdekében szükséges a családgondozó beavatkozása.

- *Anyagi természetű problémák:*

Nagyon sok család küzd a létfenntartást veszélyeztető anyagi problémával, ami elmélyülni látszik, illetve tartóssá válik, ezáltal befolyásolja a gyermekek életminőségét. A szülők helytelen életvitele, a nem megfelelő pénzbeosztás mellett a hiteltartozások folyamatos növekedése, a törlesztő részletekkel való elmaradás miatt, illetve gazdasági helyzet miatt egyre több család kerül nehéz anyagi helyzetbe.

A lakásfenntartási gondokkal sújtott családok helyzetét nehezíti a munkanélküliség is. Nem találnak munkát a családok felnőtt tagjai.

- *Tankötelezettség elmulasztása:*

Sok fiatalkorú nem érzi kötelességének a tanórákon való részvételt. A helyzet megoldásához a szülők együttműködésére is szükség van. A szülők gyakran tehetetlenek gyermekük viselkedésével szemben, nincsenek ismereteik a konfliktusok kezelésében, megoldásában. A szülők a megoldási lehetőségeket nem találják, ebben kell segítséget nyújtani számukra, továbbá a helytelen gyermeknevelési módszerek elkerülése érdekében szükséges a családgondozó beavatkozása.

- *Szülő vagy család életvitele:*

Gyakori problémaként jelentkezik a szülők nem megfelelő életvitele. Elsősorban a dohányzás jelent gondot, az alkoholfogyasztást gyakran titkolják. Egyre gyakoribba a szülőknél is az internet függőség és az egyéb játékszenvedély felmerülése.

IV. A jelzőrendszer tagjaival való együttműködés tapasztalatai:

Általában:

A jelzőrendszer minden tagjával megfelelő az együttműködés.

Részletezve:

A védőnő és a családsegítő között szoros együttműködés alakult ki, mikor közös családgondozásra került sor. A megfelelő az információáramlás érdekében közösen is tettek családlátogatásokat.

A vezető óvónővel is rendszeresen tartotta a családsegítő a kapcsolatot.

Szükség esetén a családsegítő esetmegbeszéléseket tart a körzeti megbízott rendőrökkel.

Szakmaközi megbeszélések:

A jelzőrendszer tagjaival, előre egyeztetett időpontban kerültek megtartásra a törvényben előírt hat alkalommal.

Esetmegbeszélések:

Szükség szerint az érintett szakemberek bevonásával történtek.

Esetkonferenciák:

A 2016-os évben nem került sor esetkonferencia megtartására.

V. Szabadidős, prevenciósz tevékenységek részletezése:

A védőnői szolgálattal közösen 2016-ban a következő programok kerültek megrendezésre:

- Nyári kézműves foglalkozás
Helye: IKSZT – Szálka
2 alkalom
Összes résztvevő: 37 fő.
- 2 tematikus kézműves foglalkozás
Helye: IKSZT - Szálka
Összes résztvevő: 72 fő.
- Falunap 2016. 08. 27.
113 elért, regisztrált fő.
- Óvodai csoportfoglalkozások
2016 októberében indult a csoportfoglalkozás. 6 alkalom került lebonyolításra, összesen 79 fővel.

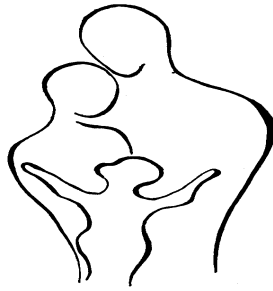
▪ **2017. évi tervek**

- A nyári kézműves foglalkozások folytatása.
- Óvodai csoportfoglalkozásokon való részvétel az óvodavezető bejegyzésével.
- A gyermekvédelmi észlelő – és jelzőrendszer tagjaival való további szoros együttműködés, kapcsolattartás.
- Szakmaközi megbeszélések szervezése, lebonyolítása.
- Civil szervezetekkel való kapcsolat kiépítése, tovább fejlesztése.

Decs, 2017. január 30.

Fábián Anita
Család-és Gyermekjóléti Szolgálat
vezetője

György – Szabó Ildikó
Család-és Gyermekjóléti Szolgálat
munkatársa



Beszámoló
Szekszárd Megyei Jogú Város
Humánszolgáltató Központ
Családsegítő és Gyermekjóléti Szolgálat
2016. évben Pörböly községben végzett
tevékenységéről

A Családsegítő és Gyermekjóléti Szolgálat feladatai, tevékenységi köre:

A Család-és Gyermekjóléti Szolgálat a szociális vagy mentálhigiénés problémák, illetve egyéb krízishelyzet miatt, valamint a krízis kialakulásának megelőzése érdekében, valamint a segítségre szoruló személyek és családok és gyermekeik számára nyújt és végez szociális segítő tevékenységet.

A hozzánk forduló helyi ügyfelek az alábbi segítségi formákat vehetik igénybe problémáik megoldásához, illetve annak kialakulásának megelőzésének érdekében:

- egyéni esetkezelés, csoportos szociális munka, közösségi szociális munka,
- családokkal és egyénekekkel végzett szociális segítő tevékenység
- közvetítés más ellátásokba, szolgáltatásba
- szabadidős és prevenciós programok szervezése, koordinálása,
- észlelő és jelzőrendszert működtet,
- felkérésre környezettanulmány készítése,
- hivatalos ügyek intézésében való segítségnyújtás,
- adományok gyűjtése, azok közvetítése.

✚ A szolgáltatásokkal kapcsolatos szakmai tevékenységek

- esetmegbeszélés, esetkonferencia, konzultáció, szakmaközi megbeszélések,
- éves szakmai tanácskozás,
- szakmai műhelyek,
- beszámoló és intézkedési terv készítése.

- A 2016. január 1-ét követő törvényi változásoknak megfelelően a Családsegítő és Gyermekjóléti Központ által működtető speciális szolgáltatásainak köszönhetően Szolgálatunk ügyfelei is térítésmentesen igénybe vehetik a jogi tanácsadást, információnyújtást, ezen kívül heti rendszerességgel fejlesztőpedagógiai ellátás igénybevételére is lehetősége van klienseinknek. Szintén a Központunk által biztosított pszichológusi ellátást is igénybe vehetik a családjaink, ügyfeleink
- készenléti telefon elérhetősége- az intézmény nyitva tartásán túl felmerülő krízishelyzetek megoldásában nyújtott segítség, tanácsadás, tájékoztatás,
- közvetítői eljárás.

Az ügyfelek fogadása előjegyzés alapján történik.

A szolgáltatás nyújtásának személyi feltételei:

2016. január 01-től Pörböly, Szekszárd Megyei Jogú Város Humánszolgáltató Központ Család és Gyermekjóléti Központ társult települése lett, ahol 2016. június 1-ig Makai Ágnes családsegítő látta el a családsegítői feladatokat, ezt követően 2016. június 1-je óta Nepp Péter Zoltán családsegítő látja el.

A szolgáltatástárgyi feltételei:

Az iroda jól megközelíthető helyen a település központjában, a Polgármesteri Hivatal épületében, ami az Óvoda. u. 1. szám alatt található. A családsegítő Szekszárdról jár ki a településre, ott heti egy napot tölt. A településen belül gyalogosan közlekedik.

Az iroda számítógéppel, nyomtatóval felszerelt, a működés feltételei adottak ahhoz, hogy a családsegítői feladatokat elvégezze.

Ügyfélfogadás: Hétfő: 8⁰⁰-16⁰⁰

A családsegítő az ügyfeleket a fent megjelölt időpontokban fogadja, ezen kívül látogatja a családokat, és vezeti az ehhez előírt szüksége adminisztrációt.

A családsegítőnek feladata, hogy folyamatosan részt vegyen esetmegbeszélésen, továbbképzésen és szupervízióon.

A helyettesítést szükség esetén a Család- és Gyermejjóléti Szolgálat vezetője által kijelölt családsegítője látja el.

A Család-és Gyermejjóléti Szolgálat szakmai tevékenységei:

- Veszélyeztetettséget és krízishelyzetet észlelő és jelzőrendszert működtetnek
- Fogadják a beérkezett jelzéseket és felkeresik az érintett személyt, illetve családot
- Tájékoztatást nyújtanak az igénybe vehető szolgáltatásokról
- Szociális, életvezetési és mentálhigiénés tanácsadást nyújtanak
- Szociális és egyéb adatokat gyűjtenek az érintettek megfelelő tájékoztatása érdekében
- Megszervezik pénzbeli és természetbeli ellátásokhoz való hozzájutást
- Segítséget nyújtanak az egyének és családok kapcsolatkézségének javításához
- Családokon belüli kapcsolaterősítést szolgáló, közösségépítő, családterápiás, konfliktuskezelő közvetítői programokat szerveznek.
- Speciális támogató, önségítő és szabadidős csoportokat szerveznek

Jogi és pszichológiai tanácsadás keretében jogász, pszichológus kollégáink segítik az ügyfeleket, lelki-mentális, illetve jogi természetű problémáik megoldásában.

Ügyintézés: előfordulnak olyan ügyfelek is, akik a helyi és a más- nem önkormányzati-forrásból elérhető pénzbeli szociális ellátások valamelyikét szeretnék igényelni. Ezen ügyfelek az ügyintézésben kérik segítségünket. (Nyomtatványok kitöltése, fénymásolás, információ az ügymenetekről)

Közvetítői eljárás: Kollégáink közvetítői tevékenységet végeznek ügyfelek vitás ügyeinek, konfliktusainak kezelése céljából.

Csoportokkal végzett szociális munka

A szabadidős programok szervezése, kivitelezése, valamint az ezekhez való hozzájutás segítése az elsődleges prevenció egyik legfontosabb eszköze. Amennyiben a gyermeknek

hasznos elfoglaltságot tudunk kínálni a szabadidejére a csavargás, csellengés helyett, akkor nagyobb az esély arra, hogy a későbbiekben ne váljon klienssé.

Kapcsolattartás a jelzőrendszerrel

A Családsegítő és Gyermekjóléti Szolgálat a családok segítése érdekében veszélyeztetettséget és krízishelyzetet észlelő rendszert működtet.

Ennek érdekében kapcsolatot tart fenn intézményekkel, akik jelzéssel élhetnek a szolgálat felé. Ezek az intézmények egészségügyi szolgáltatók, oktatási-, nevelési intézmények, személyes gondoskodást nyújtó intézmények, rendőrség, társadalmi szervezetek, egyházak, alapítványok.

2016-os évben a családsegítő felé beérkezett jelzések nagy számban személyesek voltak, az ügyfelek személyesen keresték fel őt, anyagi, életvezetési, gyermeknevelési gondok miatt. A szomszédok, és a helyi lakosság is élt jelzéssel a családsegítő felé.

A működéssel kapcsolatos adatok

Összes forgalom: 137 alkalom

Ügyfelek száma: 11 fő

Ebből új ügyfelek száma: 2 fő

Régi ügyfelek száma: 8 fő

Családlátogatások száma: 65 alkalom

Családon belüli bántalmazással kapcsolatos jelzések száma: 0 volt 2016-ban.

Gondozási tevékenység Pörböly településen

A település demográfiai mutatói

Pörböly település lakosság száma 2016.01.01. Fő	A 0-18 éves gyerekek száma 2016.01.01. fő
--	--

A helyi óvodába 2015/2016-os tanévben: 18 gyermek járt. Nemek arányában, ez 10 lányt és 8 fiút jelentett. Sajátos nevelésű igényű ezekből a gyermekekből nem volt. Gyermekvédelmi támogatásban 6 fő részesült, 3 lány és 3 fiú arányban.

A helyi iskolában 2015/2016-os tanévben: 30 fővel működött, nemek arányában ebből 12 lányt és 18 fiút jelentett. Sajátos nevelési igényű gyermek nem volt. Gyermekvédelmi támogatásban 6 gyermek részesült, ebből 3 lány és 3 fiú. Tartósan beteg, fiú: 2, lány: 0.

A Család és Gyermekjóléti Szolgálat 2016. évi gondozási tevékenysége
Pörböly településen

Gondozott létszám

Sor-szám	Nem és kor	Alapellátásban történő gondozás	Védelembevétel	Utógondozás, szakellátásból kikerült	Ideiglenes hatállyal elhelyezett	Nevelésbe vett	Tartós nevelt	Egyeszeri	Összesen
01.	0-2 év	0	0	0	0	0	0	0	0
02.	3-5 év	0	0	0	0	0	0	0	0
03.	6-13 év	1	1	0	0	1	0	0	3
04.	14-17	1	1	0	0	1	0	0	3
05.	18-25								
06.	25-45 é							5	5
07.	45-65 é	1	0	0	0	0	0	0	1
05.	Összesen (01-04. sorok)	3	2	0	0	2	0	5	12
06.	Családok száma	3	1	0	0	1	0	5	10

A 2016-os évben Pörböly községben önkéntesen igénybe vehető alapellátásban gondozott gyermekek száma: 2, felnőtt korú gondozott 1.

A gondozási esetek korosztályonkénti megoszlása vegyes, mindegyik korosztályból kerültek ki gyermekek és mindkét nem esetében.

2016-ban a Család-és Gyermekjóléti Szolgálat összesen: 8 gyermekkel, és 10 családdal állt kapcsolatban.

A gyermekek közül kettő védelemben vétel alatt állt, a legtöbb gyermek pedig alapellátás keretein belül volt gondozásban, nevelésben pedig jelenleg 2 gyermek van.

Az alapellátás keretében gondozott gyermekek veszélyeztetettségének okai elsősorban a szülők életvitelének, valamint a gyermekek nem megfelelő magatartásának tudható be.

A védelemben vételre gyermeknevelési problémák, és lelki-mentális probléma miatt került sor.

A családgondozó az alapellátás során kísérletet tesz arra, hogy megnyerje a gyermek, illetve a szülő együttműködését, kivéve, ha elháríthatatlan akadály vagy sürgős szükség áll fenn. Természetesen védelembé vétel során is ez a családgondozó célja.

Az alapellátás a veszélyeztetettség megelőzésére irányuló gondozási forma, a védelembé vétel hatósági intézkedés, mely a veszélyeztetettség megszüntetésére irányul.

Az alapellátás megszűnésének oka lehet a családsegítés eredményessége, a 18. életév betöltése, valamint más településre történő elköltözés. A megszűnés nem minden esetben tekinthető véglegesnek, vannak családok, akik rövid időn belül visszakerülnek az ellátásba, mivel a pozitív változásokat nehezen tudják hosszabb távon fenntartani, így ismét a szolgálat látókörébe kerülnek.

Nevelésbe vett gyermekek száma a 2016-oss évben 2 volt.

A tavalyi évben 1 gyermek került vissza a vérszerinti családjába.

Szociális válsághelyzetben lévő várandós anya gondozása nem volt Pörböly településen 2016-ban.

Rendőrségi jelzés nem volt Pörböly községében 2016-ban.

Pártfogó felügyelet alatt, 2016. évben nem állt gyermek Pörböly községében.

A Család és Gyermejjóléti Szolgálat tevékenysége a kezelt probléma típusa szerint a 2016-os évben Pörböly községben.

Megnevezés	Kezelt problémák száma (halmozott adat)	Ellátott gyermekek a fő probléma szerint
1. Anyagi (megélhetési, lakhatási)	60	2
2. Gyermekevelési	62	3
3. Beilleszkedési nehézség	0	0
4. Magatartászavar, teljesítményzavar	12	1
5. Családi konfliktus	0	0
6. Szülők vagy a család életvitele	68	2
7. Szülői elhanyagolás	68	2
8. Családon belüli bántalmazás (fizikai, szexuális, lelki)	0	0
9. Fogyatékoság, retardáció	0	0
10. Szenvedélybetegségek	0	0
Összesen:	270	10

A családok problémái, amelyeket valamilyen módon kezelni kell az esetek többségében nem önmagukban jelennek meg, hanem halmozottan fordultak elő. Sok esetben a szülők közötti egyet nem értés, valamint a család életvitele miatt keletkeztek a gyermekevelési problémák. A családgondozó az egyéni esetkezelések módszerével és a rendszeres családlátogatások alkalmával próbált segítséget nyújtani a szülő/szülők és a gyerekek részére.

A Család és Gyermekjóléti Szolgálat szakmai tevékenységeinek száma 2016. évben Pörboly községben

Megnevezés	Szakmai tevékenység száma (halmozott adat)	Ellátott gyermekek száma
1. Információnyújtás	106	5
2. Segítő beszélgetés	118	5
3. Tanácsadás	110	5
4. Hivatalos ügyekben való közreműködés	10	0
5. Családlátogatás	65	5
6. Közvetítés más szolgáltatásba	10	2
7. Első Védelembe vételi tárgyaláson való részvétel	0	0
8. Védelembe vétel	2	2
9. Felülvizsgálati tárgyaláson való részvétel átmeneti és tartós nevelésbe vétel	1	2
10. Elhelyezési értekezleten, ill. tárgyaláson való részvétel	0	0
11. Konfliktus kezelés	10	2
12. Szociális válsághelyzetben lévő várandós anya gondozása	0	0
13. Esetkonferencia	1	2
Összesen	434	30

A szülőknek és a gyerekeknek az esetek nagy részében különböző ügyekben információkra, tanácsadásra, segítő beszélgetésekre, hivatalos ügyintézésben történő segítségnyújtásra, illetve gyermeknevelési, életvezetési és életmódbeli tanácsra, volt szükségük.

A családsegítő feladatai közé tartozik a családlátogatás.

A Család és Gyermekjóléti szolgálat munkatársa a családokat saját otthonukban felkeresve segíti a felmerülő problémák megoldásában. A családlátogatás során a szülőt/szülőket gyermeknevelési, életmód - és életvezetési tanácsokkal látja el.

A család épsége és az otthon érzelmi biztonsága adhat jó alapot arra, hogy a felnövekvő gyermekekből egészséges felnőtt váljon.

A 2016-os évben a jelzőrendszer által küldött jelzések száma Pörboly településen

Megnevezés	Küldött jelzések száma
Egészségügyi szolgáltató	1
Ebből védőnői jelzés	1
Személy gondoskodást nyújtó szociális szolgálat	0
Napközbeni kisgyermek ellátást nyújtók	0

Átmeneti gondozást biztosítók	0
Közoktatási intézmény	1
Rendőrség	0
Ügyészség, bíróság	0
Pártfogó felügyelet	0
Társadalmi szervezet, egyház, alapítvány	0
Áldozatsegítés és kárenyhítés feladatait ellátó szervezet	0
Állampolgár	1
Önkormányzat, jegyző, gyámhivatal	0
Munkaügyi hatóság	0
Összesen	4

2016-os évben Pörbölyön 4 db jelzés érkezett a Család - és Gyermejjóléti Szolgálathoz.

Nagyon fontos szerepe van a problémák megoldásában a jelzőrendszeri tagok időbeni információinak és a megoldásban való aktív közreműködésüknek. 2016-os évben 9 alkalommal tartottunk helyi esetmegbeszélést, a bölcsőde vezetővel, az óvoda vezetővel, az iskolai igazgatóval, valamint a védőnővel. Úgy gondolom, hogy minden érintett tag számára fontos volt az információ csere, és az adott gyermekekről, illetve családokról való tájékoztatás.

Prevenációs szolgáltatások adatai 2016. évben Pörböly településen.

Megnevezés	Szakmai tevékenységek	Szolgáltatásban részesülők halmozott száma
Játszóház	1	10
Klub, csoport	3	12
Korrepetálás	0	0
Iskolai szünidős táborok	0	0

Összesen	4	22
-----------------	----------	-----------

A szabadidős programok szervezése, kivitelezése, valamint az ezekhez való hozzájárás segítése az elsődleges prevenció egyik legfontosabb eszköze. Amennyiben a gyermeknek hasznos elfoglaltságot tudunk kínálni a szabadidejére a csavargás, csellengés helyett, akkor nagyobb az esély arra, hogy a későbbiekben ne váljon klienssé.

Megtanulja az idejét hasznosan eltölteni, lehetőséget kap egy másfajta értékrend elsajátítására, kortárs és egyéb segítő kapcsolatainak kiépítésére az iskolán kívül is, meg tanul kommunikálni, elsajátít különböző (erőszakmentes) konfliktuskezelési technikákat.

2017-es évre vonatkozó tervek:

Pörbolyön 2017. január 01-től is heti egy napot fogok tölteni, az ügyfélfogadási időm, hétfőn 8.00-16.00-ig fog tartani.

2017-es évben is kapcsolattartás az észlelő és jelzőrendszerrel, esetmegbeszélések szervezése. 2017-ben tervezem ismét a nyári szünet idejére a gyermekeknek szabadidős programok szervezését.

Pörboly, 2017. 01. 16.

Fábián Anita
CSGYJSZ szakmai vezető

Nepp Péter Zoltán
családsegítő

**Szekszárd Megyei Jogú Város Humánszolgáltató
Központja**

**Beszámoló a Közösségi Pszichiátriai Ellátás
2016. évben végzett szakmai
tevékenységéről**

Szekszárd, 2017.01.31.

Farkas Sára
közösségi koordinátor

I. A közösségi pszichiátriai ellátás biztosításának feltételei és módja

1. A szolgáltatás biztosításának feltételei

a. Ellátási terület

A pszichiátriai betegek számára nyújtott ellátás 6 településre terjed ki: Szekszárd, Szálka, Decs, Ócsény, Zomba, Harc.

b. Személyi feltételek:

A szolgáltatások biztosítását 3 fő, főállású munkatárs és egy havi 4 órában alkalmazott orvos konzulens végzi. a fő állású munkatársak közül 1 fő koordinátori és közösségi gondozói, 2 fő közösségi gondozói feladatokat lát el. Az ellátás alkalmazottai a hatályos szakmai rendeletben foglaltak alapján rendelkeznek az előírt szakmai képesítésekkel, illetve annak megfelelően bejelentkeztek a munkakörhöz szükséges képzésre. Munkatársaink folyamatos szakmai felkészültségének biztosítása érdekében lehetőséget biztosítunk a kollégáknak:

- az intézmény szakkönyvtárának rendszeres használatára
- heti rendszerességgel szervezett esetszegbeszélő team-en való részvételre
- egyéni esetekben szakmai konzultációra az intézmény vezetőjével és /vagy a szakmai vezetővel
- szupervízióon való részvételre,
- szakorvosi konzultációra havi 2 alkalommal
- pszichiátriai osztály szakorvosaival való esetszegbeszélésre negyed évente és szükség szerint
- tanfolyamokon, szakmai műhelyeken, konferencián való részvételre

c. Tárgyi feltételek:

A szolgáltatás tárgyi feltételei biztosítottak. Az elmúlt évben lehetőségünk nyílt újabb tárgyi eszközök cseréjére. A költségvetésben tervezett összegben felül, a fenntartó sikeresen pályázott így az eszköz beszerzésen túl akkreditált szupervíziós képzésen vettünk részt – a továbbképzési előírásoknak megfelelően.

Az ügyfelekkel való zavartalan kapcsolattartás feltételei is biztosítottak, egy interjú szoba áll rendelkezésünkre a földszinten és további kettő az emeleten, ezeket a Humánszolgáltató Központ egyéb szolgáltatásaival közösen használjuk.

A családlátogatások gyalogosan, illetve helyijáratos autóbusszal, vidéki településeken saját gépkocsival és helyközi járatokkal történnek. A helyijáratos bérletet biztosítjuk kollégáinknak, a vidéki utak – munkavégzés miatti kiküldetések - a közalkalmazotti szabályzat alapján támogatottak.

2. A közösségi pszichiátriai ellátás biztosítása

a. A szolgáltatás célcsoportja:

A BNO 10 kódkönyv F 00-09 vagy F 20-99 diagnóziskódba tartozó 18. életévét betöltő szakellátással együttműködő pszichiátriai problémákkal küzdő személyek.

b. A szolgáltatás igénybe vételének módja:

A szolgáltatás igénybevétele önkéntes és térítésmentes. Munkatársainkkal a kapcsolatfelvétel személyesen, levélben vagy telefonon történhet. A személyes találkozás az ellátás székhelyén vagy az ellátást kérő otthonában történik. Lehetőséget biztosítunk arra is, hogy kórházi kezelés idején, a pszichiátriai vagy rehabilitációs osztályon vegyünk fel a kapcsolatot leendő ügyfelünkkel.

c. A szolgáltatás biztosításának módja:

A közösségi pszichiátriai ellátás az alábbi törvényeknek, rendeleteknek megfelelően végzi a munkáját:

A szociális igazgatásról és szociális ellátásokról szóló 1993. évi III. törvény

A személyes gondoskodást nyújtó szociális intézmények szakmai feladatairól és működésük feltételeiről szóló 1/2000. (I.7.) SZCSM rendelet

A szociális szolgáltatók és intézmények működésének engedélyezéséről és ellenőrzéséről szóló 321/2009. (XII.29.) Korm.rendelet

A szociális, a gyermekjóléti és gyermekvédelmi szolgáltatók, intézmények ágazati azonosítójáról és országos nyilvántartásáról szóló 226/2006. (XI.20.) Korm.rendelet

A Munka Törvénykönyve 2012.évi I. tv

a közalkalmazottak jogállásáról szóló 1992. XXXIII. törvény

A személyes gondoskodást végző személyek továbbképzéséről és a szociális szakvizsgáról szóló 9/2000. (VIII. 4.) SZCSM rendelet

A közérdekű önkéntességről szóló 2005. évi LXXXVIII. törvény

Magyarország 2016. évi központi költségvetéséről szóló 2015. évi törvény

Az országos településrendezési és építési követelményekről 253/1997. (XII. 20.) Korm. rendelet

d. A szolgáltatásokról szóló tájékoztatás módja:

A közösségi pszichiátriai ellátás által nyújtott szolgáltatásokról, az ügyfélfogadás rendjéről, az ellátás elérhetőségeiről ügyfeleink és valamennyi érdeklődő:

Szekszárd megyei jogú város honlapján, a Humánszolgáltató Központ internetes elérhetőségei által, tájékoztató és szóró anyagok révén, a munkatársak személyesen nyújtott tájékoztatása, a helyi médián keresztül, illetve az egészségügyi szakellátás közvetítésével kaphatnak információt. Az ellátás munkatársai jó viszonyt ápolnak a lelki gondozó, a pszichiátriai osztály és a rehabilitációs osztály szakorvosaival, így a szakellátásba kerülő érintettek kezelő orvosuk javaslatával is érkeznek az ellátásunkba.

3. A Közösségi Pszichiátriai Ellátás célja, feladatai, szolgáltatásai:

Az ellátás célja, a pszichiátriai problémákkal küzdők lakókörnyezetében történő gondozása, valamint gyógyulásuk és rehabilitációjuk elősegítése. Az ellátás feladata, hogy segítséget nyújtson az egészségügyi és pszichés állapot javításában, a mindennapi életben adódó konfliktusok és problémák megoldásában.

Szolgáltatásaink.

Probléma elemzés, problémamegoldás, a személyes célok meghatározásának elősegítése.

Az önellátásra való képesség javítása, fenntartása.

Munkához való hozzájutás segítése.

Tréningek szervezése vagy közvetítése.

Önsegítő csoportokban való részvétel lehetővé tétele, ide értve a hozzátartozókat is.

Szabadidő szervezett eltöltésének segítése.

Ügyintézéshez kapcsolódó tanácsadás, segítségnyújtás.

Információnyújtás: a betegséggel kapcsolatos tudnivalókról, az ahhoz való alkalmazkodás és kezelés lehetőségeiről; az egészségügyi, szociális, család és gyermekvédelmi ellátások, szolgáltatások, valamint a foglalkoztatási, oktatási, lakhatási támogatások igénybevételéről.

Együttműködésünk során a közösen meghatározott probléma megoldására tervet dolgozunk ki. A rendelkezésre álló adatok alapján az egyén, illetve a család életkörülményeit és lehetőségeit figyelembe véve, közösen dolgozzuk ki az együttműködés formáját, tartalmát és menetét.

II. A működés tapasztalatai és a statisztikai adatok

A Közösségi Pszichiátriai Ellátás 2016-ban az ellátási területén, 51 fő gondozását végezte alábbiak szerint:

Szekszárd	Szálka	Zomba	Harc	Ócsény	Decs
45 fő	-	1 fő	-	1 fő	4 fő

Az ellátottak diagnózis szerinti felosztása:

Diagnózis	F20-29	F31-33	F41-43	Egyéb
Ellátott	19 fő	29 fő	2 fő	1 fő

1680 alkalommal vettük fel személyesen vagy telefonon ellátottjainkkal a kapcsolatot, ami az előző évhez képest közel 300 alkalommal kevesebb. A munkatársak élethelyzetének változása illetve munkatársak cseréje hatással volt a forgalomra. Mindkét gondozó képzésen vett részt, ami havi szinten 4-8 nap/hó/fő elfoglaltságot jelentett. Egyik munkatársunk egészségügyi okokból hosszabb táppénzre kényszerült (február-június). Az új kollégák tapasztalatszerzése, próba ideje szintén más terheltségű időszak volt.

Szervezett szabadidős tevékenység keretében a Család és Gyermejköléti Szolgálat Film Klubját látogattuk és folyamatosan frissítettük a városban zajló közösségi események időpontjairól szóló ismereteinket, melyeket igény esetén továbbítottunk ellátottjainknak. Decemberben egy alaklommal kísérletet tettünk az ellátottak összehívására, teadélután keretében mértük fel a csoportfoglalkozások újra gondolásához az igényeket. Az új ellátottak a „régí” tagok által megosztott élményekből ismerhették meg a hagyományainkat. Egyöntetűen megfogalmazták az igényt közösségi alkalmakra. Az ellátottak időbeosztása nehezíti a tervezést. Különböző óraszámokban, de nem csak egyműszakos munkarendben dolgoznak.

A korábbi évek tendenciájának megfelelően, megváltozott munkaképességűeknek fenntartott státuszokban helyezkedett el több ellátottunk is a Szociális Foglalkoztató közvetítésével. Egy

ellátottunk teljes státuszban dolgozik a CabTech-nél, annak ellenére alkalmazták, hogy ujjait egy baleset miatt a jobb kezén elveszítette.

Nagy előrelépés az ellátórendszerben, hogy a Pszichiátriai Osztály sikeresen pályázott és működteti a Nappali Szanatóriumot. Ez egy nappali ellátást biztosító részleg, ahol a betegek foglalkoztatásán és terápiás kezelésein túl, tehermentesítik azokat a családokat, ahol beteg hozzátartozó él. Egyedülálló betegeknél nagy segítség a kimozdításban, a betegségből adódó bezártság oldásában. Eddig 1 fő ellátottat delegáltunk, aki a kezdeti ellenállás óta 2 hónapja minden nap megjelenik a szanatóriumban. Nagy segítség volt számára a betegségbelátásban, gyógyszer szedés elfogadásában, napi struktúra helyre állításában. Hosszabb távú célként munkavállalásban gondolkodik.

Adományok, önkormányzati és civil szolgáltatások

Rendszeresen igénybe veszik ellátottjaink a Vöröskereszt, a Máltai Szeretetszolgálat és a Karitás által biztosított segélycsomagok, ruhaosztások lehetőségét, emellett élnek az Önkormányzati támogatások felvételével is. Ünnepek előtt a Gyöngysor Alapítvány szervezésében 5 fő ellátottunk vehetett részt az adománygyűjtő munkában, amiért 8 kg-nyi száraz élelmiszer csomagot kaptak fejenként. Örömmel fogadtuk, hogy ellátottjaink ismét meghívást kaptak gróf Zwickel György Karácsonyi adományozó ünnepségére. Az önkormányzat által felajánlott tűzifa támogatásból 4 fő ellátottunk részesült.

III. A felügyeleti szervek és az engedélyező hatóság által végzett ellenőrzések tapasztalatai

2016. 07.25-27. között a Magyar Államkincstár Tolna Megyei Igazgatósága ellenőrizte a Közösségi Pszichiátriai Ellátás 2015. évben igénybe vett támogatásának elszámolását.

A helyszíni ellenőrzés megállapította, hogy a fent nevezett időszakra, visszafizetési kötelezettsége van a fenntartónak, mivel a Szolgáltató a KENYSZI rendszerben az időszakos jelentési kötelezettségének nem tett eleget.

IV. A jövőre vonatkozó tervek, célok meghatározása

2017-es évben a szolgáltatásink bővítésén dolgozunk, szeretnénk újra csoportfoglalkozások, közös alkalmak keretében találkozni ellátottjainkkal. Több éves hagyománya volt az ünnepekhez kötött kézműves foglalkozásoknak (Ádvent, Húsvét, Mindenszentek), teadélutánoknak (Farsang), kiállítás látogatásnak és kirándulásoknak.

Újra szeretnénk indítani a hozzátartozói csoportot, ahol az ellátottak családtagjaiban megfogalmazott kérdésekre kereshetjük együtt a választ.

A Humánszolgáltató Központ szakmai egységeivel szakmaközi megbeszélések, esetmegbeszélések, csoportos szupervízió formájában is tartani és fejleszteni szeretnénk a kapcsolatot.

Beszámoló 2016

Beszámoló

Humánszolgáltató Központ Családsegítő és Gyermekjóléti Központjának

2016. évben végzett tevékenységéről

A beszámoló a 149/1997. (IX.10.) Kormányrendelet 10. számú mellékletében meghatározott tartalmi követelmények szerint készült, mely megfelel a helyi önkormányzatok számára a 1997. évi XXXI. törvény 96.§ (6) bekezdésében előírt átfogó értékelés elkészítéséhez

I. Általános információk

A gyermekjóléti szolgáltatás biztosításának módja

1. A Család és Családsegítő és Gyermekjóléti Központ adatai

Cím: Szekszárd, Vörösmarty M. u. 5.
Telefon: 74/511-481, 74/511-482
Fax: 74/511-474
E-mail: szdgyjk@gmail.com

Ügyfélfogadás: Hétfő 8-16⁰⁰
Kedd 8-16⁰⁰
Szerda 8-16⁰⁰
Csütörtök 8-16⁰⁰

A Család és Gyermekjóléti Központban a pénteki napok kivételével minden nap van ügyfélfogadás.

Az ügyfeleket a fent megjelölt időpontokban fogadjuk, s emellett az esetenedzserek látogatják a családokat, egyeztetnek az észlelő – és jelzőrendszeri tagokkal, egyéb munkatársakkal, és eleget tesznek adminisztrációs kötelezettségeiknek is.

Pénteki napokon kerül sor az esetmegbeszélésekre.

Sürgős esetben az ügyfelek és a szakemberek a 30/229-4290-es Család és Családsegítő és Gyermekjóléti Központ készenléti szolgáltatás telefonszámán kérhetnek segítséget.

Ellátási terület a 2016. január 01. napján bekövetkezett jogszabályi változások után: Szekszárd, Bátaszék, Decs, Alsónána, Alsónyék, Bába, Harc, Kistormás, Kölesd, Medina, Ócsény, Pörboly, Sárpilis, Sióagárd, Szálka, Szedres, Várdomb.

2. Személyi feltételek

2016. évben 5 fő munkatárs látta el az esetenedzszeri feladatokat. Az ő munkájukat segítette 4 fő asszisztens a munkájuk koordinálásnak felelőse 1 fő szakmai vezető volt.

A család és gyermekjóléti központ általános feladatain túl biztosít speciális feladatokat, melyek ellátása érdekében 1 fő pszichológust alkalmaz teljes státuszban, fél állásban, azaz heti 20 órában biztosítja a fejlesztő pedagógiai szolgáltatást egy fejlesztő pedagógus foglalkoztatásával, továbbá heti 20 órában egy 1 fő jogászt foglalkoztat, aki a jogi tanácsadáshoz kapcsolódóan folytat tevékenységet az intézményben. Egyéb speciális feladatok biztosítása is megvalósult az intézményben a dolgozó kollégák közreműködésével, mint az utcai szociális munka, kapcsolattartási ügyelet, ennek keretében közvetítői eljárást, biztosít képzett mediátorok bevonásával, kórházi szociális munkát – melyben koordinációs feladatok megvalósítása valósul meg, (mert a járás területén működő megyei kórház alkalmaz több szociális munkást), gyermekvédelmi jelzőrendszeri készenléti szolgálatot működtet.

3. Tárgyi feltételek

A Családsegítő és Gyermekjóléti Központ 1997. óta működik a Vörösmarty M. u. 5. szám alatt, ahol a Család és Gyermekjóléti Szolgálattal és a Közösségi Pszichiátriai ellátással közös helyen működik. Az önálló szakmai egységek a Humánszolgáltató Központ infrastruktúráját közösen használják, mint: 4 interjú szoba, nagyterem, fénymásoló, fax. Az ügyfelekkel való zavartalan kapcsolattartás feltételei biztosítottak, bár időnként a nagyszámú ügyfélforgalom - a kevés interjú szoba - miatt problémát okoz a biztonságos, intim légkör kialakítása.

A Családsegítő és Gyermekjóléti Központ munkatársai – mind a nyolcan – egy irodában dolgoznak, amely kb. 25 m² + 12,5 nm² –es. A szakmai vezető a Család és Gyermekjóléti Szolgálat szakmai vezetőjével dolgozik egy kb 14 nm² irodában.

A Családsegítő és Gyermekjóléti Központ két saját telefonvonallal rendelkezik.

Az irodában két számítógép van, hatan pedig lap – toppal dolgoznak.

A Családsegítő és Gyermekjóléti Központ rendelkezik zárható iratszekrényvel, amelyben a az ügyfelek személyes irat anyagainak tárolása valósul meg, biztosítva a törvényi előírásokat.

A családlátogatások gyalogosan, illetve az intézmény személygépkocsijával történnek.

4. A gyermekjóléti szolgáltatás biztosítása

A szolgáltatások célcsoportja

A járás településein élő 0-18 éves korosztály. Ügyfeleink, illetve családjaik általában életvezetési képességeik terén hátrányban vannak, a mindennapi életben olyan egészségügyi, szociális, mentális, vagy egyéb hátránnyal küzdenek, mely komplex támogatást, esetleg fejlesztést igényel a gyermekek megfelelő testi, lelki, erkölcsi fejlődésének biztosítása érdekében.

A szolgáltatások igénybevételének a módja

A szolgáltatások igénybevétele a hatóság által kötelezetten védelembe vétel, vagy elrendelt utógondozás formájában történik, továbbá egyéb hatósági intézkedések kapcsán lehet a szolgáltatásainkat igénybe venni, mint családba fogadás, családjából kiemelt gyermek visszagondozása esetén. A Családsegítő és Gyermekjóléti Központ szolgáltatásai térítésmentesek.

A szolgáltatások biztosításának a módja

A Családsegítő és Gyermekjóléti Központ az 1997. évi XXXI. a gyermekek védelméről és a gyámügyi igazgatásról szóló törvény (továbbiakban Gyvt.), illetve a 15/1998. (IV.30.) a személyes gondoskodást nyújtó gyermekjóléti, gyermekvédelmi intézmények, valamint személyek szakmai feladatairól szóló NM rendelet szerint végzi tevékenységét.

Munkájához a Szociális és Gyermekvédelmi Főigazgatóság nyújt szakmai, segítséget. A szakmai és törvényességi felügyeletét a Tolna Megyei Kormányhivatal Szociális és Gyámhivatala (2015.április 1-től: Tolna Megyei Kormányhivatal Gyámügyi és Igazságügyi Főosztály) gyakorolta a 2016. évben

A szolgáltatásokról szóló tájékoztatás módja

A Családsegítő és Gyermekjóléti Központ által nyújtott szolgáltatásokról, az ügyfélfogadás rendjéről, az intézmény elérhetőségéről ügyfeleink, a jelzőrendszeri tagok, és valamennyi érdeklődő:

- Szekszárd Megyei Jogú város honlapján, a Humánszolgáltató Központ internetes elérhetősége által,
- tájékoztató-, szóróanyagok révén,
- a munkatársak személyesen nyújtott tájékoztatása,
- a helyi médián keresztül, illetve
- más szociális intézmények közvetítésével kaphatnak információt.

A Családsegítő és Gyermekjóléti Központ által ellátott feladatok, az intézmény szolgáltatásai

a) *Általános feladatok*

- hatósági tevékenységben való részvétel, koordinálás
- szociális segítő munka
- egyéni esetkezelés, családgondozás
- közösségi szociális munka,
- közvetítés,
- szabadidős programok szervezése, koordinálása,
- felkérésre környezettanulmány készítése

b) *A szolgáltatásokkal kapcsolatos szakmai tevékenységek*

- esetmegbeszélés, esetkonferencia, konzultáció, szakmaközi megbeszélések

c) *Az alapellátáshoz kapcsolódó szolgáltatások*

- szabadidős programok szervezése

A Családsegítő és Gyermekjóléti Központ a Család és Gyermekjóléti Szolgálattal közösen szervezte és bonyolította a prevenciót szolgáló tevékenységeket: szabadidő hasznos eltöltését szolgáló programokat a településen élő gyermekeknek, az utcai – és lakótelepi szociális munka keretein túl is.

d) *Speciális szolgáltatások*

- kórházi szociális munka

A Családsegítő és Gyermekjóléti Központ által működtetett kórházi szociális munka preventív jellegű, a gyermekosztályon, a szülészeti-nőgyógyászati osztályon jelentkező, szociális munkás segítségét, koordinálását igénylő szolgáltatás.

Az elmúlt évek tapasztalata alapján elmondható, hogy a problémák nagy részét általában közvetlenül a kórházban dolgozó szociális munkásnak jelezték – aki szükség esetén – segítséget kért és kapott a Központ munkatársától, aki havi rendszerességgel kereste a kórház dolgozóit a kooperatív kapcsolat kialakítása érdekében.

- készenléti szolgáltatás

A szolgáltatás biztosításának célja: az intézmény nyitva tartásán túl felmerülő krízishelyzetek megoldásában nyújtott segítség, tanácsadás, tájékoztatás. A készenléti ügyeletszolgáltatásunkat a Központban dolgozó munkatársak folyamatosan, hetente, váltva biztosították. Az állandóan hívható telefonszám kapcsán azonnali, szakszerű segítség állt rendelkezésre a krízisbe került ügyfelek, valamint a különböző területeken dolgozó szakemberek számára.

- kapcsolattartási ügyelet

A kapcsolattartási ügyelet működtetésének helyszíne a Humánszolgáltató Központ e célra kialakított helyisége. *A kapcsolattartási ügyelet működése:* Semleges hely biztosítása a gyermek és a kapcsolattartó között (indokolt esetben, a TEGYESZ- szel kötött külön megállapodás alapján a szakellátott gyermek és vérszerinti szülőjének találkozása is ide érhető).

- utcai- és lakótelepi szociális munka

Célja, a szabadidejét utcán töltő, kallódó gyermekek speciális segítése. Ennek elérése érdekében szervezeten együttműködünk a Hajléktalansegítő Szolgálat utcai szociális

munkásaival is. A szolgáltatás megvalósításának formái: csoportos, illetve közösségi szociális munka.

e) *Egyéb szolgáltatások*

- Intézményünkben **jogi-**, illetve **pszichológiai** tanácsadást biztosítunk a jogszabály előírásának megfelelően speciális feladatként, továbbá **fejlesztő pedagógus tevékenységet biztosítunk**, amelyeket előzetes egyeztetés alapján térítésmentesen vehetik igénybe ügyfeleink.
- Jogi tanácsadás heti 20 órában, pszichológiai tanácsadás heti 40 órában, fejlesztő pedagógus szolgáltatása heti 20 órában áll az ügyfeleink rendelkezésére.
A tanácsadást és a fejlesztést igénybe vevők 2016-ben:

pszichológusnál:	113/fő	forgalma:311
jogásznál:	57/fő	forgalma:60
fejlesztő pedagógus	23/fő	forgalma: 359

A Családsegítő és Gyermekjóléti Központ tanácsadásainak az igénybevétele önkéntes és térítésmentes. Az ügyfelek fogadása előjegyzés alapján történik.

f) *A családjából kiemelt gyermekek szüleivel való foglalkozás*

Célja, a vérszerinti szülők segítése abban, hogy ismét alkalmassá váljanak a gyermekeik nevelésére. A vérszerinti családgondozásként definiált szolgáltatás során a szülők nem maradnak egyedül, segítség nélkül, hanem a gyermekjóléti szolgáltatás biztosítása során segítséget kapnak az életmódjuk, életkörülményeik javítására, hogy ismét nevelhessék a gyermeküket/gyermeküket. Ezen tevékenység biztosításában nehézséget okoz a szülők elutasító magatartása, viselkedése. A továbbiakban nem akarnak a Gyermekjóléti Központtal együttműködni, a felelősséget a Központra hárítják. Több esetben előfordul, hogy a szülők elköltöznek anélkül, hogy ezt bárkivel is tudatnák, így a konkrét gondozás, segítségnyújtás még nehezebben megvalósítható, kivitelezhető.

g) *Válsághelyzetben lévő várandós anyák gondozása*

A Védőnői Szolgálattal nagyon szoros együttműködésben a válsághelyzetben lévő várandós anyák gondozása megoldott. Amennyiben lakhatási probléma merül fel, akkor a Szekszárdon működő Családok Átmeneti Otthona nyújt a megoldásban segítséget.

Az elmúlt évben (2016.) továbbra is megfigyelhető volt a kiskorú várandós anyák számának a növekedése.

Alaptevékenységek

- A szolgáltatás szakmai programmal rendelkezik.
- A Gyermekjóléti Központ tevékenységéről szóló beszámoló – a törvényi előírásoknak megfelelően – megtörtént a 2016. évben is, Szekszárd Város Közgyűlése megtárgyalta, és elfogadta azt.
- A helyi médiával (rádióval, televízióval, helyi újságokkal) rendszeres kapcsolattartás van. A média mindig beszámol a Családsegítő és Gyermekjóléti Központ aktuális programjairól.
- A Családsegítő és Gyermekjóléti Központ a törvényi előírásoknak megfelelően rendszeres kapcsolatot tart fenn a jelzőrendszeri tagokkal. A jelzések szóban, írásban is érkeznek, illetve történnek személyes megkeresések is. Szóbeli jelzések esetén minden esetben kérni szoktuk a jelzések írásban történő utólagos megküldését is.
- A Központ által biztosított szolgáltatások: információnyújtás, tanácsadás, ügyintézés, közvetítés, amennyiben szükséges: egyéni esetkezelés – szociális segítő munka végzése, családlátogatás, egyéb tartózkodási helyen (kórház stb.) történő látogatás, felkeresés, hatósági ügyek rendezése, koordinálása.

- Az alapszolgáltatásokon túl rendszeresen érkezik adomány, illetve egyéb tárgyi felajánlás intézményünkbe, mely dolgok közvetítését 2016. évben is vállalták az intézmény munkatársai.

Munkatársaink támogatása

- Az esetmenedzsereknek folyamatosan lehetőségük van az esetmegbeszélésre, a továbbképzésre (belső, intézményi és külső más által szervezett) és a szupervízióra is.
- Minden pénteken TEAM keretében lehetőség van megbeszélni a lényeges eseményeket, problémákat okozó eseteket.

2016. évben módszertani munka a közéletben:

- A MACSGYOE Hálózati Szakértői által szervezett programokon részt vett intézményünk, így a jelenleg működtetett közéletben is szerepeltünk.

II. A működés tapasztalatai és a statisztikai adatok

A Családsegítő és Gyermekjóléti Központ 2016. évben **160 család 267 gyermekével** került kapcsolatba gondozási feladatainak ellátása során, Szekszárdon. A Családsegítő és Gyermekjóléti Központban – 2016-ben – lebonyolított **ügyfélforgalom** száma: **2400**.

Sorszám	Tevékenység	Hatósági intézkedésekhez kapcsolódó tevékenységek száma (esetszám)	Hatósági intézkedésekhez kapcsolódó tevékenység keretein belül ellátott kiskorúak száma (fő)
		a	b
1	Szociális segítő tevékenység	1035	202
2	Esetkonferencián részvétel	19	43
3	Első védelembe vételi tárgyaláson való részvétel	15	24
4	Felülvizsg. tárgyaláson való részvétel nevelésbe vétel esetén	18	23
5	Felülvizsg. tárgyaláson való részvétel védelembe vétel esetén	31	33
6	Elhelyezési értekezleten, ill. tárgyaláson való részvétel	15	17
7	Családlátogatás	573	387
8	Környezetanlmány készítésében való közreműködés	40	56
9	Környezetanlmány készítése önállóan	60	87
10	Egyéb	2	2
11	Összesen (1-10 sorok)	1808	874

Hatósági tevékenységek alakulása a 2016. évben

1. A gondozásban részesülők száma, gondozási formák szerint

		Védelembevett	Ideiglenes hatállyal elhelyezett	Nevelésbe vett	Utógondozás szakellátásból kikerült	Összesen (a-d oszlopok)	Ebből (ebből) lány
		a	b	c	d	e	f
Összes érintett száma (fő)		95	11	98	1	205	97
Ebből	0-2 éves	5	2	9		16	11
	3-5 éves	16	1	9		26	14
	6-13 éves	50	5	40	1	96	39
	14-17 éves	24	3	40		67	33
Ebből lány		42	6	49		97	97
Ebből hátrányos helyzetűnek minősített						68	
Ebből halmozottan hátrányos helyzetűnek minősített						38	

2. A gyermekek veszélyeztetettségének okai

Sorszám	Megnevezés		A bántalmazott kiskorúak száma			Az elhanyagolt kiskorúak száma	
			fizikai	lelki	szexuális	fizikai	lelki
			a	b	c	d	e
1	Családon belül	szülő által	4	2		43	97
2		testvér által					
3		egyéb rokon, hozzátartozó által				5	8
4		összesen (1-3 sorok)	4	2	0	48	105
5		ebből (4. sorból) lány	3	2		18	41
6	Családon kívül	gyermek által					
7		felőtt által			1		
8		intézmény munkatársa által					
9		összesen (6-8 sorok)	0	0	1	0	0
10		ebből (9. sor) lány					
11	Összesen (4+9 sor)		4	2	1	48	105

Problémák részletezése a statisztikai adatok figyelembe vételével

Az elmúlt évben a gondozási folyamatokat is érintő nagy változás alapján a központban megjelenő klientúra problémái rendezésében valamilyen hatósági tevékenység is jelen van. Így a 2016. évben gondozott családok (gyermek) esetében elmondható – családba fogadás kivételével – hogy veszélyeztetés vagy súlyos veszélyeztetés áll fenn.

Az elmúlt évek problémáinak fennállása miatt a családok szocializációs színtere alacsony, társadalmi normákat kevésbé és/vagy nem követő magtartása pedig felerősödött. Emiatt a háztartások jövedelmeinek csökkenése, hiánya miatt, vannak családok, amelyek gyakorlatilag csak a különböző rászorultsági juttatásokból élnek, és e kevés pénz beosztása általában nem megfelelő.

A szenvedélybetegségek – elsősorban a könnyen megszerezhető dizájner drogok használata – is sok családban jelentkezett az elmúlt években, mely ártalom egyre fiatalabb korban megvalósult. Ez a tény, s az a helyzet, hogy egy családban több családtag is a szerhasználat rabjává, vagy tagjává vált, megnehezíti a szakemberek szociális segítő munkáját. Tovább rontja a helyzetet ezen szerek alacsony kimutatási indexe, hogy mechanizmusaik kiismerhetetlenek, tüneteik változatosak, s sajnos az egészségügyi ellátórendszer is tanácstalan alkalmazásuk esetén szükséges kezelés hiánya miatt.

Az elmúlt években, így tavaly is gondot okoztak a szülők kezelt/kezeletlen pszichés problémái. Mely állapot miatt a társadalmi elveket követő magatartás negatív irányba tolódik, olyan viselkedést produkálnak e szülők, mellyel a hétköznapiakban a családtagoknak, kiemelten a gyermekeknek és a szakembereknek is nehéz megküzdenni, egyáltalán kezdeni valamit. Eredményez ez olyan magatartást az érintett gyermekeknél, hogy a hagyományos iskolai tanrendben nem tudnak a pedagógusok mit kezdeni ezen gyermekekkel.

Gyakori gond az iskolakerülés, amelyben rendszerint a szülő is partner, vagy egyetért a gyermek lógásával. Nagyon sok az igazolatlan hiányzás, valamint az orvosilag igazolt, de nem minden esetben indokoltnak mondható iskolai hiányzás. Megfigyelhető, hogy a gyerekek egyre korábban kezdik a „lógásokat”. A nagyszámú hiányzások sok esetben a gyermekek iskolai karrierjét veszélyeztethetik. Ezen probléma orvoslásában a nevelési támogatás és az iskoláztatási támogatás megvonása csak részben vezetett eredményre.

A családjából kiemelt gyermek szüleinek gondozása

2016. évben volt legmagasabb a kiemelések száma, mely nagyságrend a sokgyermekes családok érintettsége miatt jelent meg. Történt ez a szülők rendkívül elhanyagoló, veszélyeztető magatartása miatt.

A legnagyobb gondot a kiemelt gyermekek családjában való gondozásban az okozta, hogy a szülők, vagy egyéb családtagok nem tudtak, vagy nem akartak mindent megtenni annak érdekében, hogy a gyermekek legfőbb érdeke érvényesüljön, azaz haza kerüljenek, és a vérszerinti szülőikkel nevelkedjenek. Voltak szülők, akik együttműködésüket kifejezték, de amikor változtatniuk kellett volna életvitelükön, anyagi, vagy lakhatási körülményeiken, akkor nem tettek semmit.

3.A jelzőrendszer tagjaival való együttműködés tapasztalatai

Központunk továbbra is kiemelten fontos feladatának tartja, hogy a törvényben előírtak szerint megfelelően működtesse az észlelő- és jelzőrendszert. Ennek érdekében szoros munkakapcsolatot alakítottunk és alakítunk ki a városban működő gyermekintézményekkel, szervezetekkel. A jelzőrendszerrel való kapcsolattartás ennek eredményeként egyre jobb. A jelzések rendszeresen érkeznek, tartalmuk szakszerűbb, árnyaltabb. A családokban felmerülő problémákkal kapcsolatosan rendszeresen – személyesen - konzultáltunk a jelzőrendszer tagjaival.

2016. évben is részt vettünk a Kábítószer Egyeztető Fórum munkájában, folyamatos munkakapcsolatot tartunk fenn a Tolna Megyei Rendőr-főkapitányság Bűnmegelőzési Osztálya munkatársaival, az áldozatvédelmi referenssel, továbbá a Tolna Megyei Kormányhivatal Gyámügyi és Igazságügyi Főosztály Igazságügyi Osztályával a pártfogás, megelőző pártfogás kapcsán.

A Védőnői Szolgálattal rendszeresen az esetmegbeszélések, az aktuális problémák, gondok megbeszélése folyamatos, napi rendszerességgel történik.

2016. évben egy új egyeztető fórum szervezését vállaltuk fel, hatóságok, hivatalok, - bíróság, ügyészség, Kormányhivatal – részvételével. A fórum sikerességének legfőbb mutatója, hogy a szervezetek a folytatást, aktív egyeztetés kialakítását kérték.

A Családsegítő és Gyermekjóléti Központ speciális szolgáltatásai

A törvényi előírásoknak megfelelően 2016. január 01. naptól a Családsegítő és Gyermekjóléti Központ felállt, s megkezdte működését az új előírásoknak megfelelően. 1997. évi XXXI. Tv 40.§ (2) pontja elrendeli, hogy a Családsegítő és Gyermekjóléti Központ „az általános szolgáltatási feladatain túl a gyermek veszélyeztetettségének megelőzése érdekében a gyermek igényeinek és szükségleteinek megfelelő speciális ellátást is biztosít.

1. Alapellátáshoz kapcsolódó speciális szolgáltatás

Családsegítő és Gyermekjóléti Központ speciális szolgáltatásai

Kapcsolattartási ügyelet

A kapcsolattartási ügyelet működtetésének helyszíne a Családsegítő és Gyermekjóléti Központ e célra kialakított helyisége.

A kapcsolattartási ügyelet működése

- Semleges hely biztosítása a gyermek és a kapcsolattartó között (indokolt esetben, a TEGYESZ-szel kötött külön megállapodás alapján a szakellátott gyermek és vérszerinti szülőjének találkozása is ide érhető).
- Közvetítő szerep vállalása (mediáció) a gyermek, annak gondozója és a kapcsolattartó között. Előre kidolgozott forgatókönyv alapján a kapcsolattartási folyamat lebonyolítása.
- A szolgáltatás működtetéséhez kiképzett mediátor munkatársak álltak rendelkezésre az évben. A tényleges kapcsolattartási folyamat megkezdése előtt a szülők számára kötelező mediáción részt venni, mert csak így válik szakszerűen levezethetővé a kapcsolattartás. A szülők közti mediáció feltárja azt a pontot, ahonnan a kapcsolattartás a különélő szülő és gyermeke között indulhat, és csak ezután lehetséges a tényleges kapcsolattartás megvalósítása. A szolgáltatást előre egyeztetett időpontokban, kizárólag

a mediáció után lehetett igénybe venni, kivételt képeztek azok az esetek, amikor a bíróság az ügyfeleket már meghozott ítélettel utolsó utáni pillanatban küldte ide, ekkor nem volt lehetőség mediációra. Ez esetekben igyekeztük a szülőket megfelelően felvilágosítani a kapcsolattartás szabályairól, s azt betartatni velük.

A kapcsolattartás - forgalmi naplóba bejegyzett - forgalma 2016-ben 12 volt. Központunk ebben az évben is biztosította a mediációs eljárás igénybevételét, a mediációk száma 16 alkalom volt, amely (konfliktuskezelési eljárás) 9 gyermeket érintett.

Kórházi szociális munka

A gyermekjóléti kórházi szociális munka preventív jellegű, a gyermekosztályon, a szülészeti, nőgyógyászati osztályon jelentkező szociális munkás segítségét igénylő szolgáltatás.

A Családsegítő és Gyermekjóléti Központ kórházi koordinátora havonta egyeztetett a kórház szociális munkásaival, az aktuális eseteket megbeszéltek, a betegek problémáinak megoldását közösen segítették. A kapcsolattartás megvalósult még telefonon, faxon, interneten, személyesen, vagy a szerkesztett formanyomtatványon. 2016-ben a kórházi szociális munka keretében végzett forgalom 68 volt.

Készenléti szolgáltatás

Feladata az intézmény nyitva tartásán túl felmerülő krízishelyzetek megoldásában nyújtott segítség, tanácsadás, tájékoztatás. Ezt a speciális szolgáltatást egy éjjel-nappal hívható mobiltelefon üzemeltetésével a Családsegítő és Gyermekjóléti Központ munkatársai által szolgáltatott ügyelet fenntartásával végzi a Központ. Az ügyelet megszervezése a Családsegítő és Gyermekjóléti Központ vezetőjének feladata.

A készenléti szolgáltatásunkat a Központban dolgozó munkatársak folyamatosan, hetente váltva biztosították. Az állandóan hívható telefonszám kapcsán azonnali, szakszerű segítség áll a krízisbe került ügyfelek, valamint a különböző szakemberek számára. 2016. évben 101 hívás érkezett az ügyeleti telefonra.

Szabadidős tevékenységek

Utcai- és lakótelepi szociális munka

Célja a szabadidejét utcán töltő, kallódó gyermekek speciális segítése. Olyan fiataloknak nyújt segítséget, akik magatartásukkal veszélyeztetik testi, lelki, értelmi fejlődésüket, és a gyermekjóléti szolgálat hagyományos családgondozásával nem érhetőek el, vagy gondozásuk eredménytelen. A feladat jellegéből adódóan ezt a szociális munkát a délutáni és késő délutáni órákban végezzük. Szervezetten együttműködünk a Hajléktalansegítő Szolgálat utcai szociális munkásaival is. A szolgáltatás megvalósításának formái: csoportos, illetve közösségi szociális munka. A legnagyobb igény a gyermekek beilleszkedését, szabadidejük hasznos eltöltését segítő foglalkozások, tevékenységek szervezésére volt, ezért választottuk ezt a munkamódszert.

A Családsegítő és Gyermekjóléti Központ a Család és Gyermekjóléti Szolgáltatást ellátó szakemberekkel közösen egész évben szervezett a településeken élők részére kézműves foglalkozásokat, kirándulásokat, nyári napközis tevékenységeket, továbbá egyéb kiegészítő programokat, melyek adott témában, adott tevékenységben valósultak meg.

1. Utcai szociális munkához kapcsolódó szabadidős programok, szerveződések statisztikai adatok tükrében

A Humánszolgáltató Központ a 2016-es év nyarán és a szünetekben is biztosított szabadidős programot - ingyen - a város, a járási és a társult települések gyermekei számára. Egy-egy alkalmon átlagosan 13-15 gyermek vett részt.

sorszám	csoport fajtája/témája	részvevők száma (halmozott adat)
1.	Kézműves csoportfoglalkozás	60 fő
2.	Filmklub/filmvetítés	24 fő
3.	családi nap/közösségi szabadidős program	106 fő
4.	Epsilon Friday/közösségi szabadidős program	190 fő
5.	Nyári gyermeknapközi	45 fő /három héten keresztül
6.	szabadidős program/szüret a Twizkel birtokon	15 fő
7.	Karácsonyi ünnepség	128 fő
	összesen	568 fő

Szolgáltatások szervezése/lebonváltása:

Az adományok gyűjtése, és közvetítése fontos számunkra, ezért a Humánszolgáltató Központ minden ügyfele és a célcsoport számára adományokat közvetítettünk a 2016-os évben is.

Az adományok közvetítését strukturáltabbá téve előre meghatározott módon és időben is el lehet érni. A csere-bere napunkon a feleslegessé, de még használható személyes szükségleti tárgyakat lehet elcserélni. Az adománynapon a rászoruló ruha és tárgy adományok közül vihettek magukkal számukra szükséges holmikat.

sorszám	Szolgáltatás megnevezése	Részvevők száma (halmozott adat)
1.	Csere-bere nap	52 fő
2.	Adománynap	94 fő
3.	Cipősdoboz akció	70 főnek közel 120 darab cipősdoboz került kiosztásra.
	összesen	216 fő

III. A felügyeleti szervek, és a hatóság által végzett ellenőrzések tapasztalatai

A Tolna Megyei Kormányhivatal Gyámügyi és Igazságügyi Főosztály Gyámügyi Osztály Farkasné Nemes Judit osztályvezető személyében ellenőrizte 2016. november 2-4. időszakban intézményünket. Az ellenőrzés eredménye: szakmai és egyéb feltételek teljesülése alapján meghosszabbították a Központ működési engedélyét 2019. december 31.

IV.A jövőre vonatkozó tervek, célok meghatározása

- Továbbra is folyamatosan szervezzük és működtetjük szabadidős programjainkat utcai szociális munka keretében.
- Még szorosabb, személyesebb együttműködést kívánunk kialakítani, észlelő- és jelzőrendszer minden tagjával.
- A Családsegítő és Gyermekjóléti Központ alaptevékenységeit és az ehhez kapcsolódó egyéb speciális szolgáltatásait folyamatosan működtetjük.

- Célunk az, hogy az esetkezelésben továbbra is a rendszerszemléletű problémamegoldó szakmai munkát folytassuk, mert ezzel jól dokumentálható, tervezhető, időhatárokat adó, operacionalizálható esetkezelést tudunk végezni.

Szekszárd, 2017. január 25.

készítette: Szabó Aliz
Családsegítő és Gyermekjóléti Központ szakmai vezető



Szekszárd Megyei Jogú Város Humánszolgáltató Központja

CSALÁDOK ÁTMENETI OTTHONA

7100 Szekszárd, Csatári u. 70/b.

Tel.: 74/414 – 334

Beszámoló a Családok Átmeneti Otthona 2016. évi működéséről

Szekszárd Megyei Jogú Város Önkormányzatának Családsegítő Központja, szakmailag önálló gyermekjóléti részintézményeként, 2001. január 1-jei hatállyal létrehozta a Családok Átmeneti Otthonát, a Szekszárd, Csatári u. 70/b. cím alatt.

Az intézmény elnevezése, szakfeladat száma, telephelye:

- Szekszárd Megyei Jogú Város Önkormányzatának Humánszolgáltató Központ Családok Átmeneti Otthona
- 853113.0
- Címe: 7100 Szekszárd, Csatári u. 70/b.

Az intézmény fenntartója: Szekszárd és Környéke Alapellátási és Szakosított Ellátási Társulás

Az intézményjogállása: nem önálló jogi személy, a Humánszolgáltató Központ szakmailag önálló részintézménye, gazdálkodási joga nincs.

Tevékenységet: az 1997. évi XXXI. Törvény 51.§-a, a 15/1998.(IV.30.) NM rendelet 67- 73.§-ai, a Szekszárd Megyei Jogú Város Önkormányzatának 35/2001.(XII. 21.) rendelete alapján, valamint a Humánszolgáltató Központ Szervezeti és Működési Szabályzatában meghatározottak szerint látja el.

Munkatársi létszám: 1 fő csoportvezető,
2 fő családgondozó
3 fő szakgondozó

2002. április 1-től munkatársaink folyamatos (megszakítás nélküli) munkarendben, 3 műszakos beosztásban dolgoznak.

Férőhelyek száma: 20 fő (gyermekkel együtt)

A Családok Átmeneti Otthona otthonszerű ellátást biztosít a befogadott családoknak.

A Családok Átmeneti Otthona (továbbiakban CSÁO) feladatai:

A CSÁO folyamatos munkarend szerint működő átmeneti elhelyezést nyújtó intézmény, amely a gyermekjóléti alapellátás keretében biztosítja az átmenetileg otthontalanná vált szülő és gyermeke számára a lakhatást, amennyiben elhelyezés hiányában lakhatásuk nem lenne biztosított és emiatt a gyermeke(ke)t el kellene választani szülőjétől. Befogadja a válsághelyzetben lévő bántalmazott, vagy várandós anyát, illetve a szülészetről kikerülő anyát és gyermekét, valamint a várandós anya kérelmére az anya élettársát vagy férjét.

A CSÁO a szülő kérelmére biztosítja gyermekével az együttes lakhatást, valamint a szükség szerinti további ellátást.

A felnőtt és gyermek együttes ellátása során biztosítjuk az ellátást igénylő gyermek átmeneti gondozását és befogadjuk otthontalanná vált szüleit. Segítséget nyújtunk a szülőnek gyermeke teljes körű ellátásához, gondozásához, neveléséhez, biztosítjuk a szülő számára a gyermekével való együttes lakhatást és a szükség szerinti ellátást, közreműködünk - a család- és gyermekjóléti szolgálattal/központtal együttműködve - az átmeneti gondozást szükségessé tevő okok megszüntetésében, a család helyzetének rendezésében, otthontalanságának megszüntetésében.

Az otthon működtetésének általános célja tehát az otthontalanná vált gyermekek és családjaik veszélyeztettségének megelőzése, illetve a kialakult veszélyeztettség megszüntetése, a gyermek saját családjában történő nevelkedésének támogatása.

További cél az otthontalanság megszüntetése a családi konfliktus felszámolásával, kezelésével, illetve e lehetőség hiányában új otthon felkutatása (albérlési lehetőség, a család anyagi kondícióihoz mérten állami/helyi önkormányzati támogatással házvásárlás), a szülőnek és gyermekének/gyermekeinek szükség esetén pszichológiai és mentálhigiénés tanácsadás nyújtása. A szolgáltatásunk további célja, hogy megfelelő szakmai segítségnyújtással a gyermekek érdekeit, alapvető jogait szem előtt tartva megszűnjenek az átmeneti gondozást szükségessé tevő okok.

Az intézményben dolgozók a Szociális Munka Etikai Kódexében leírtak betartásával végzik munkájukat.

Az intézmény rendjét, a bentlakók jogait és kötelességeit, az érdekképviselői fórum működését a Házirend szabályozza.

A Családok Átmeneti Otthonának működése:

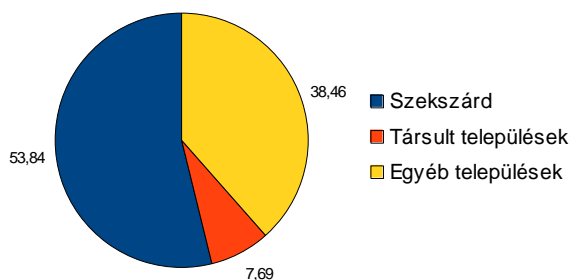
A CSÁO-ba történő befogadás rendszere nem változott: a kérelmező családokkal történő kapcsolatfelvétel és az adatok felvétele a Család -és Gyermekjóléti Szolgálatban/Központban

történik. A befogadás engedélyezését a Humánszolgáltató Központ igazgatója adja ki, a Család -és Gyermekjóléti Szolgálat/Központ által készített javaslat alapján.

Az átmeneti befogadás maximális ideje: 12 hónap, mely indokolt esetben további 6 hónappal meghosszabbítható.

A Családok Átmeneti Otthonának szolgáltatásait elsősorban Szekszárdról, valamint a Szekszárdi Járás településeiről érkező családok vehetik igénybe, azonban szabad férőhely esetében az intézmény az egész ország területéről fogad családokat.

2016-ban bekerült családok megoszlása terület szerint %-ban:



Elhelyezési feltételek: A szülő és gyermeke számára az együttes lakhatást, külön lakószobában biztosítjuk. A családok befogadására 7 lakószoba áll rendelkezésünkre.

Az elhelyezés feltétele, az intézményi jogviszonnyal együtt járó jogok és köteleességek tudomásul vétele, együttműködő attitűd a kliensek részéről.

Az elhelyezést követően, a jogszabálynak megfelelően, az igénybevevő családdal írásbeli megállapodást kötünk, melynek főbb tartalmi vonatkozásai a következők:

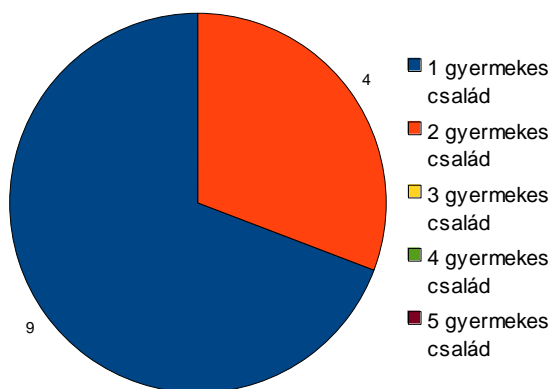
- az ellátás időtartama;
- a CSAÓ által biztosított ellátások, a családgondozó kötelességei;
- a család kötelezettségei (térítési díj fizetése, kötelező takarékoskodás munkaviszony létesítése).

Az otthon lakóinak életvitelszerű tartózkodást (hideg-meleg víz szolgáltatás, mosási-, főzési lehetőség, szükség esetén textíliával való ellátás), szociális és mentálhigiénés gondozást, jogi- és pszichológiai tanácsadást, valamint fejlesztő pedagógiai foglalkozást biztosítunk.

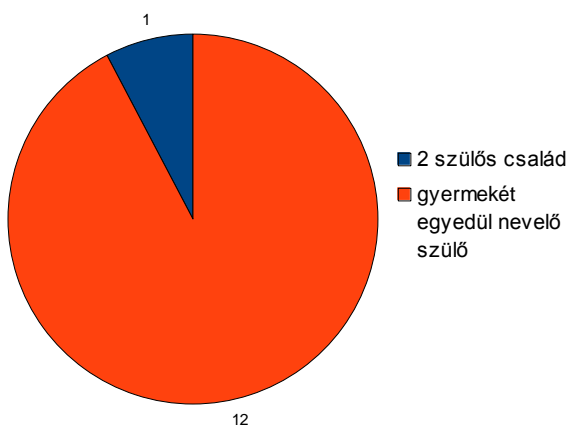
Az otthonba bármilyen összetételű család bekerülhet, amennyiben a bekerülés alapfeltételei (állandó lakcím, kiskorú gyermek/gyermek szülője átmeneti otthontalansága, vagy az otthontalanság közeli kilátása, vagy családon belüli bántalmazás, lakhelyen történő családgondozás eredménytelensége, a családban nevelkedő kiskorú átmeneti gondozását előidéző okok jelenléte) adottak.

2016-ban jellemzően egy, illetve kétgyermekes családok vették igénybe a Családok Átmeneti Otthonát.

2016-ban bekerült családok a gyermekek száma szerint:



2016-ban bekerült családok a szülők száma szerint:



Nagyon fontos célkitűzés a munkahelykeresés, illetve annak elősegítése. A lakók képzettsége és iskolai végzettsége eléggé behatárolja a munkavállalási lehetőségeiket. A hátrányos megkülönböztetés pedig tovább nehezíti a helyzetüket. Foglalkozunk a szülők munkavállalási esélyeit növelő képzések és átképzések keresésével, ösztönzésével is.

A Tolna Megyei Kormányhivatal Foglalkoztatási Főosztályával, a terület nagyobb munkaadóival és a szakképzési intézményekkel információs hálózatot építettünk ki.

Annak tükrében, hogy a CSÁO-ba beköltözött családban élő gyermek/ek alapellátás vagy védelembe vétel keretében állnak gondozás alatt, a feladatmegosztás eltérően alakul a család-és gyermekjóléti szolgálat/központ családsegítője/esetmenedzsere és az otthon családgondozója között.

A családok támogatása során a szociális munka – krízisintervenció, családsegítés, családgondozás, a mentálhigiénés segítség, ventiláció biztosítása, információ nyújtás és a tanácsadás - módszereivel dolgozunk.

Az intézmény által nyújtott segítség részét képezi a nevelési tanácsadás, életvezetési problémák megoldásában való segítség, a folyamatos kommunikáció megteremtése, családi konfliktusok kezelése, egyéni esetkezelés, pszichológiai, mentálhigiénés és jogi segítség, fejlesztő pedagógiai foglalkozás.

Szoros együttműködés valósul meg a Család -és Gyermekjóléti Szolgálat/Központ családgondozóival, a Védőnői Szolgálattal, a Városi Bölcsődével, a közoktatási intézményekkel és a Szociális Irodával, hiszen nagy „átfedések” vannak a klienskörben.

A havonta tartandó lakógyűléseken lehetőség van az aktuális problémák megvitatására, a közös programok, foglalkozások egyéb igények felmérésére. A gyűléseken minden családnak képviseltetnie kell magát.

Otthonunkban a gyermekekkel képzett gyermekgondozók foglalkoznak, fontosnak tartjuk a rekreációs tevékenységek minél sokszínűbb megismertetését a családokkal.

Az Otthonban heti rendszerességgel tartunk csoportfoglalkozásokat, melyeknek célja a szülők a gyermekek nevelését, gondozását segítő információkkal, tanácsokkal történő ellátása.

A csoportfoglalkozások során a gyermekeknek lehetőségük nyílik a kapcsolatteremtésre, csoportképzésre, valamint arra, hogy megismerjék egymást. A foglalkozások által segítséget nyújtunk abban, hogy könnyebben alkalmazkodjanak az Otthonban való együttélés körülményeihez, illetve, hogy saját képességeikhez mérten fejlesszék önmagukat.

A tapasztalatok azt mutatják, hogy a foglalkozások hasznosak, a gyermekek szívesen vesznek részt rajtuk. A foglalkozásokon főként a drámapedagógia eszközeit alkalmazzuk, melyek az érzékszervi fejlesztésen át, többek között a kapcsolatteremtést, a kommunikáció fejlesztését, az önszabályozást és a problémamegoldó készség fejlesztését célozzák meg. Ezen kívül nagy hangsúlyt fektetünk a figyelem és a koncentráció fejlesztésére. Ezen kompetenciákat egyre ügyesebben alkalmazzák az óvodai, iskolai környezetben is.

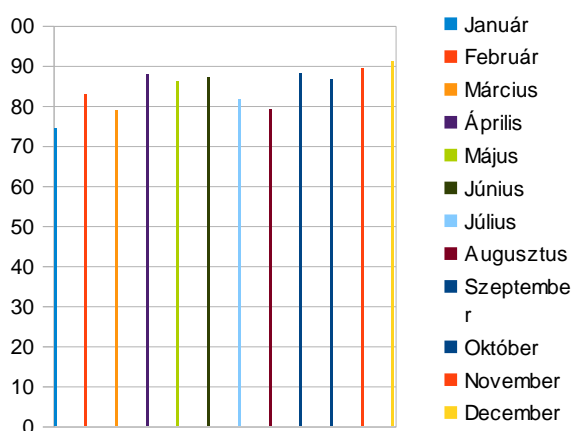
Az aktuális neves ünnepeket is közösen ünnepeljük. A Családok Átmeneti Otthonában az ünnepnapok alkalmával közös szabadidős programokat szervezünk, melynek ugyancsak célja, hogy a szülő-gyermek kapcsolat szorosabbá váljon.

A CSÁO gyakorlati terephelyként is működik a szociális képzésben résztvevők számára. Az év során szociálpolitika mesterképzésben résztvevő hallgató töltötte gyakorlati idejét Otthonunkban.

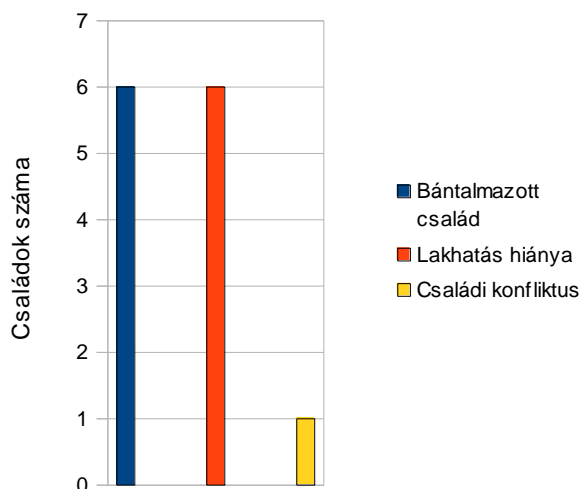
2016. évi statisztikai adatok

Év	A betöltött férőhelyek száma átlagosan				Kihasznátság
	Férfi	Nő	Gyermek	Összesen	
2016.	2,39	6,01	8,46	16,86	84,30%

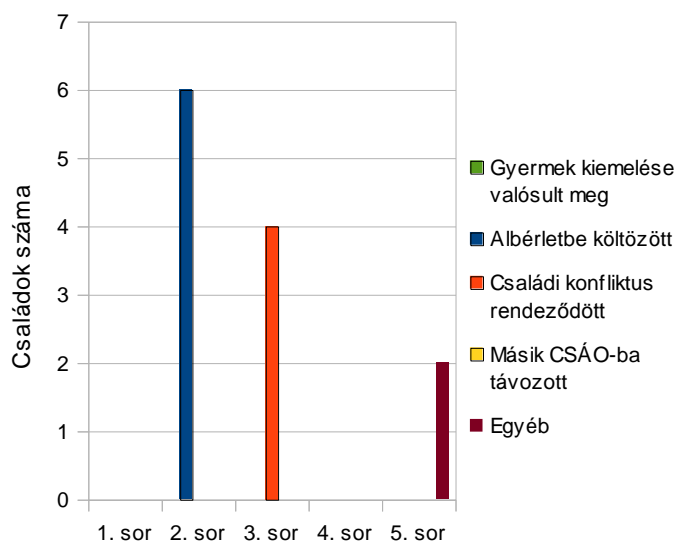
Statisztikai adatok (havi bontásban kihasznátság tekintetében %-ban)



Családok megoszlás a bekerülés fő indoka szerint:



A 2016-os évben az Otthonból 12 család költözött ki:



Az előző évekhez hasonlóan továbbra is az egyik legnagyobb problémát, a családok motiválatlansága jelenti. Az átmeneti gondozást szükségessé tevő okok megszűntetésében, a szülők többsége nem vállal aktív szerepet. Ezen kívül az intézményi jogviszonnyal együtt járó jogok és kötelességek tudomásul vétele, illetve az együttműködő attitűd tanúsítása sem valósul meg maradéktalanul.

Az intézményi jogviszony megszűnésekor 2016-ban egy család sem rendelkezett térítési díj

hátralékkal.

A fenti problémákon kívül további nehézségeket okoz, hogy a Családok Átmeneti Otthona épületének állapota, a folyamatos használat és a rendkívül nagy igénybevétel következtében fokozatosan romlik. Ennek megoldására Szekszárd Megyei Jogú Város Önkormányzata megpályázta a Szociális szakosított ellátást és a gyermekek átmeneti gondozását szolgáló önkormányzati intézmények fejlesztése, felújítása pályázatot, melyen egyszeri, vissza nem térítendő támogatást nyert. Így 2017-ben megtörténik a konyhabútor, burkolatok cseréje, a nyílászárók cseréje, a kádak cseréje, az udvar térburkolása, tereprendezése, a tető fedésének cseréje, új hűtő, mosógép beszerzése.

2016. szeptember 6-án dr. Haag Éva alpolgármester asszony udvari játékokat adományozott intézményünk számára. Ennek keretében egy rugós hintával, egy libikókával, és egy labdabedobó játékkal lett gazdagabb, szebb, és a gyermekek számára élhetőbb a Családok Átmeneti Otthonának udvara.

Szekszárd, 2017. 01. 25.

Seresné Németh Orsolya
Családok Átmeneti Otthona
szakmai vezető

BESZÁMOLÓ
HAJLÉKTALANSEGÍTŐ SZOLGÁLAT
2016. ÉV

A Hajléktalansegítő Szolgálat szervezeti felépítése, létszámai

A Hajléktalansegítő Szolgálat (HSSZ) a Szekszárd Megyei Jogú Város Önkormányzat Humánsegítő Központja keretén belül működik.

Telephely: Szekszárd, Mátyás király u. 59.

Szolgáltatás működtetésének kezdete:

- Hajléktalanok átmeneti szállása és éjjeli menedékhelye, férfi: 1996. október 15.
- Éjjeli menedékhely, női: 2016. január 21.
- Nappali melegedő: 1998. október 19.
- Népkonyha: 1998. október 19.
- Utcai szociális szolgálat: 2002. január 1.
- Krízisügyelet: 2005. november 1.

A HSSZ azon személyek ellátást végzi, akik az éjszakáikat közterületen vagy nem lakás céljára szolgáló helyiségben töltik.

Humánsegítő Központ	→	Család- és Gyermejjóléti Szolgálat	
	→	Család- és Gyermejjóléti Központ	
	→	Hajléktalansegítő Szolgálat	
	→	Családok Átmeneti Otthona	
Hajléktalansegítő Szolgálat szakmai vezetője 1 fő (osztott munkakörben)	→	Átmeneti szállása és éjjeli menedékhely	→ <ul style="list-style-type: none">• szociális és mentálhigiénés munkatárs: 2 fő• szociális segítő: 3 fő
	→	Nappali melegedő	→ <ul style="list-style-type: none">• szociális munkás: 1 fő• szociális segítő: 1 fő
	→	Utcai szociális szolgálat	→ <ul style="list-style-type: none">• szociális munkás: 2 fő
	→	Népkonyha	→ <ul style="list-style-type: none">• szociális segítő: 1 fő

Hajléktalanok átmeneti szállása

A szolgáltatás célja, feladata:

A szolgáltatás feladata átmeneti jelleggel szállást biztosítani azoknak a hajléktalan személyeknek, akik az életvitelszerű szálláshasználat és a szociális munka segítségével képesek az önellátásra.

Cél a lecsúszás megakadályozása, a társadalmi integráció, reintegráció, a munkavállalás és a tartós lakhatás megteremtésének elősegítése.

Az ellátottak köre:

A településen életvitelszerűen tartózkodó, tizennyolcadik évüket betöltött hajléktalan személyek, akik magyar állampolgárok, bevándorlási engedéllyel rendelkeznek, a letelepedési engedéllyel rendelkező személyekre vagy a magyar hatóság által menekültként elismert személyek.

A feladatellátás szakmai tartalma, a biztosított szolgáltatások formái, rendszeressége:

A hajléktalanok átmeneti szállása biztosítja: az éjszakai pihenési lehetőséget; a személyi tisztálkodásra szolgáló helyiséget; az étel melegítésére, étkezésre szolgáló helyiséget; a betegek elkülönítésére szolgáló helyiséget; a közösségi együttlétre szolgáló helyiséget; az ellátást igénybe vevő ágyneműjét; tisztálkodásához szükséges textiliát; az ellátást igénybe vevő ruházatának tisztításához szükséges feltételeket (mosási lehetőség); a kliens személyes használati tárgyainak biztonságos megőrzését; elsősegély nyújtásához szükséges felszerelést (elsősegélynyújtó felszerelést).

Szociális és mentális gondozás körében nyújtott szolgáltatások: az egyéni esetkezelés, szociális csoportmunka; az átmeneti szállóról történő továbblépéshez nyújtott személyre szabott segítség; az intézményen belüli közösségi élet szervezése; a családi és társadalmi kapcsolatok ápolásának segítése; a hivatalos ügyek intézésének segítése; mentálhigiénés gondozás.

Az ellátás nyújtását a komplexitás, az egyéni bánásmód, az adott személy szükségleteihez, a lehetőségekhez alkalmazkodó segítségnyújtás jellemzi.

Az ellátás igénybe vehető az év minden napján, 16 órától másnap reggel 8 óráig.

Az ellátás igénybevételének módja:

A szolgáltatás igénybevétele önkéntes. Kérelemmel igényelhető. A szolgáltatás térítési díj köteles – az első 30 nap kivételével -, a Szekszárd M.J.V. önkormányzat rendeletében meghatározottak szerint.

Átmeneti szálló és éjjeli menedékhely napi forgalmi adatai: (éjjeli menedékhely, férfi + éjjeli menedékhely, női + átmeneti szállás)

Hónap	1	2	3	4	5	6	7	8	9	10	11	12	13	14	15
Január	20 + 3	20 + 3	20 + 3	20 + 5	20 +	20 +	20 +	20 +	20 +	20 +	20 +	20 +	20 +	20 +	20 +
Február	20 +	20 +	20 +	20 +	20 +	20 +	20 +	20 +	20 +	20 +	20 +	20 +	20 +	20 +	20 +
Március	20 +	20 +	20 +	20 +	20 +	20 +	20 +	20 +	20 +	20 +	20 +	20 +	20 +	20 +	20 +
Április	20 +	20 +	20 +	20 +	20 +	20 +	16 +	20 +	18 +	18 +	18 +	18 +	19 +	20 +	19 +
Május	20 +	20 +	19 +	18 +	16 +	16 +	18 +	20 +	19 +	20 +	20 +	20 +	19 +	19 +	20 +
Június	20 +	19 +	18 +	18 +	19 +	18 +	19 +	15 +	16 +	14 +	18 +	18 +	19 +	19 +	19 +

	3	3	3	3	3	3	3	3	4	4	4	4	4	4	4
Július	20 + 3 + 2	19 + 4 + 2	20 + 4 + 2	19 + 4 + 2	19 + 4 + 2	19 + 4 + 2	20 + 4 + 2	20 + 4 + 2	18 + 4 + 2	20 + 4 + 2	18 + 4 + 2	18 + 4 + 2	20 + 4 + 2	20 + 4 + 2	20 + 4 + 2
Augusztus	19 + 3 + 2	18 + 2 + 2	20 + 3 + 2	18 + 3 + 2	15 + 3 + 2	19 + 2 + 2	19 + 3 + 2	18 + 3 + 2	19 + 2 + 2	18 + 4 + 2	19 + 4 + 2	17 + 4 + 2	18 + 3 + 2	19 + 4 + 2	19 + 4 + 2
Szeptember	20 + 4 + 2	18 + 3 + 2	20 + 3 + 2	17 + 4 + 2	18 + 4 + 2	18 + 5 + 2	19 + 5 + 2	20 + 5 + 2	19 + 5 + 2	19 + 5 + 2	20 + 5 + 2	20 + 4 + 2	20 + 5 + 2	19 + 5 + 2	20 + 5 + 2
Október	20 + 4 + 2	20 + 5 + 2	20 + 4 + 2	19 + 5 + 2	20 + 5 + 2	19 + 5 + 2	20 + 4 + 2	20 + 5 + 2	19 + 5 + 2	20 + 5 + 2	20 + 5 + 2	20 + 5 + 2	19 + 5 + 2	20 + 5 + 2	20 + 4 + 2
November	20 + 4 + 2	20 + 5 + 2	16 + 5 + 2	15 + 4 + 2	16 + 5 + 2	18 + 5 + 2	19 + 5 + 2	20 + 5 + 2	20 + 5 + 2	20 + 5 + 2	20 + 5 + 2	20 + 5 + 2	20 + 5 + 2	20 + 5 + 2	20 + 5 + 2
December	20 + 5 + 2	20 + 5 + 2	16 + 4 + 2	20 + 5 + 2	20 + 5 + 2	20 + 5 + 2	20 + 5 + 2	20 + 5 + 2	20 + 5 + 2	20 + 5 + 2	20 + 5 + 2	20 + 5 + 2	20 + 5 + 2	20 + 5 + 2	20 + 5 + 2

Hónap	16	17	18	19	20	21	22	23	24	25	26	27	28	29	30	31
Január	20 + 6	20 + 6	20 + 6	20 + 6	20 + 6	20 + 6	20 + 6	20 + 6	20 + 6	20 + 6	20 + 6	20 + 6	20 + 6	20 + 6	20 + 6	20 + 6
Február	20 + 5 + 5	20 + 5 + 5	20 + 5 + 5	20 + 5 + 5	20 + 5 + 5	20 + 5 + 5	20 + 5 + 4	20 + 5 + 4	20 + 5 + 4	20 + 5 + 5	20 + 5 + 5	20 + 5 + 5	20 + 5 + 5	20 + 5 + 5		
Március	20 + 4 + 4	20 + 4 + 4	20 + 5 + 4	20 + 5 + 4	20 + 5 + 4	20 + 5 + 4	20 + 5 + 4	20 + 5 + 4	20 + 5 + 4	20 + 5 + 4	20 + 4 + 4	20 + 4 + 4	20 + 4 + 4	20 + 5 + 4	20 + 5 + 4	20 + 5 + 4
Április	20 + 2 + 3	20 + 3 + 3	20 + 4 + 3	20 + 4 + 3	20 + 4 + 3	18 + 4 + 3	19 + 5 + 3	20 + 5 + 3	20 + 5 + 3	20 + 5 + 3	20 + 5 + 3	20 + 5 + 3	19 + 5 + 3	20 + 4 + 3	20 + 5 + 3	
Május	20 + 4 + 2	20 + 4 + 2	20 + 4 + 3	20 + 4 + 3	20 + 4 + 3	20 + 3 + 3	20 + 4 + 3	20 + 4 + 3	20 + 4 + 3	19 + 4 + 3	20 + 5 + 3	19 + 3 + 3	19 + 5 + 3	20 + 5 + 3	20 + 5 + 3	19 + 5 + 3
Június	17 + 2 + 3	17 + 3 + 2	16 + 2 + 2	17 + 3 + 2	18 + 3 + 2	18 + 3 + 2	18 + 3 + 2	17 + 3 + 2	19 + 3 + 2	19 + 3 + 2	20 + 3 + 2	20 + 3 + 2	20 + 3 + 2	20 + 3 + 2	20 + 3 + 2	
Július	20 + 4 + 2	20 + 4 + 2	20 + 4 + 2	20 + 4 + 2	20 + 4 + 2	19 + 4 + 2	19 + 4 + 2	19 + 4 + 2	18 + 4 + 2	18 + 4 + 2	20 + 4 + 2	20 + 3 + 2	20 + 3 + 2	20 + 3 + 2	18 + 3 + 2	18 + 3 + 2

Augusztus	20 + 4 + 2	20 + 4 + 2	20 + 4 + 2	20 + 4 + 2	20 + 3 + 2	20 + 4 + 2	19 + 4 + 2	19 + 4 + 2	20 + 4 + 2	20 + 3 + 2	20 + 3 + 2	19 + 4 + 2	20 + 4 + 2	19 + 4 + 2	20 + 4 + 2
Szeptember	20 + 5 + 2	20 + 4 + 2	20 + 5 + 2	19 + 5 + 2	19 + 5 + 2	20 + 5 + 2	20 + 5 + 2	20 + 4 + 2	20 + 5 + 2	20 + 5 + 2	20 + 5 + 2	19 + 5 + 2	19 + 5 + 2	20 + 5 + 2	
Október	20 + 5 + 2	20 + 5 + 2	20 + 5 + 2	20 + 5 + 2	20 + 5 + 2	20 + 5 + 2	15 + 5 + 2	20 + 5 + 2	20 + 5 + 2	17 + 5 + 2	17 + 5 + 2	18 + 5 + 2	18 + 4 + 2	14 + 5 + 2	20 + 5 + 2
November	20 + 5 + 2	20 + 5 + 2	20 + 5 + 2	20 + 5 + 2	20 + 5 + 2	20 + 5 + 2	20 + 5 + 2	20 + 5 + 2	20 + 5 + 2	20 + 5 + 2	20 + 5 + 2	20 + 5 + 2	20 + 5 + 2	20 + 5 + 2	
December	20 + 5 + 2	20 + 5 + 2	20 + 5 + 2	20 + 5 + 2	20 + 5 + 2	20 + 5 + 2	20 + 5 + 2	20 + 5 + 2	20 + 5 + 2	20 + 5 + 2	20 + 5 + 2	20 + 5 + 2	20 + 5 + 2	20 + 5 + 2	20 + 5 + 2

Éjjeli menedékhely napi átlag, férfi/női-összesen: 19/4-23 fő (2015: 18, 2014: 18 fő)

Átmeneti szálló átlag: 3 fő (2015: 4 fő, 2014: 5 fő)

Ellátottak száma (férfi/nő-összesen):

átmeneti szállás: 9 fő (2015: 9 fő, 2014: 14 fő)

éjjeli menedékhely (férfi/nő-összesen): 65/12-77 fő (2015: 65 fő, 2014: 69 fő)

Engedélyezett férőhelyszám: ász: 6 fő, ém: férfi: 20 + női: 5 fő

Átmeneti szálló és éjjeli menedékhely havi forgalma:

Hónap	Éjjeli menedékhely (férfi/női-összesen)				Átmeneti szállás			
	2016	2015	2014	Tendencia	2016	2015	2014	Tendencia
Január	620/28-648	620	620	+*	166	186	186	-*
Február	580/136-716	560	559	++	140	168	168	-*
Március	620/142-642	609	619	+ -	124	163	186	--
Április	582/130-712	564	585	+ -	100	139	174	--
Május	600/124-724	591	511	++	85	99	136	--
Június	465/96-561	524	459	++	83	90	90	-*
Július	599/117-616	493	499	+ -	62	93	96	--
Augusztus	591/108-699	509	565	+ -	62	93	167	--
Szeptember	583/140-723	498	516	++	60	63	172	--
Október	595/150-745	464	544	+ -	62	101	186	--
November	584/148-732	579	568	++	60	90	180	--
December	616/154-770	620	615	++	62	93	186	--
Össz:	7.035/1.473-8.408	6.631	6.660	+ -	1.066	1.378	1.927	--

Éjjeli menedékhely

A szolgáltatás célja, feladata:

A szolgáltatás feladata, hogy éjszakai pihenési lehetőség biztosítsa a hajléktalan személyek számára, valamint krízishelyzetben szállás biztosítása az arra rászorulóknak.

A szolgáltatás célja a megelőzés, valamint az ártalomcsökkentés az éjszakai menedék, az éjszakai pihenés és a fedett helyre való behúzóadás lehetőség biztosítása révén.

Az ellátottak köre:

A településen életvitelszerűen tartózkodó, tizennyolcadik évüket betöltött hajléktalan személyek, akik magyar állampolgárok, bevándorlási engedéllyel rendelkeznek, a letelepedési engedéllyel rendelkező személyekre vagy a magyar hatóság által menekültként elismert személyek.

A feladatellátás szakmai tartalma, a biztosított szolgáltatások formái, rendszeressége:

Az éjjeli menedékhely biztosítja: az éjszakai pihenésre szolgáló helyiséget; a személyi tisztálkodásra szolgáló helyiséget; az étel melegítésére, étkezésre szolgáló helyiséget; a betegek elkülönítésére szolgáló helyiséget; a közösségi együttlétre szolgáló helyiséget; az ellátást igénybe vevő ágyneműjét; tisztálkodásához szükséges textíliát; az ellátást igénybe vevő ruházatának tisztításához szükséges feltételeket (mosási lehetőség); a kliens személyes használati tárgyainak biztonságos megőrzését; elsősegély nyújtásához szükséges felszerelést (elsősegélynyújtó felszerelést).

Szociális és mentális gondozás körében nyújtott szolgáltatások: szociális információk biztosítása; az ellátást igénybe vevő jogosultságaira vonatkozó tanácsadás (jogosultság megállapítására vonatkozó tanácsadás); a hivatalos ügyek intézésének segítése; mentálhigiénés gondozás.

Az ellátás nyújtását a komplexitás, az egyéni bánásmód, az adott személy szükségleteihez, a lehetőségekhez alkalmazkodó segítségnyújtás jellemzi.

Az ellátás igénybe vehető az év minden napján, 16 órától másnap reggel 8 óráig.

Az ellátás igénybevételének módja:

A szolgáltatás igénybevétele önkéntes. Szóbeli kérelemmel igényelhető. Térítési díj nincsen.

Működési adatok:

Átmeneti szállónál vannak feltüntetve.

Nappali melegedő

A szolgáltatás célja, feladata:

A szolgáltatás célja, hogy lehetőséget biztosítson hajléktalan személyek részére a napközbeni tartózkodásra, társas kapcsolatokra, valamint az alapvető higiéniai szükségleteik kielégítésére.

Az ellátottak köre:

A településen életvitelszerűen tartózkodó, tizennyolcadik évüket betöltött hajléktalan személyek, akik magyar állampolgárok, bevándorlási engedéllyel rendelkeznek, a letelepedési engedéllyel rendelkező személyekre vagy a magyar hatóság által menekültként elismert személyek.

A feladatellátás szakmai tartalma, a biztosított szolgáltatások formái, rendszeressége:

A nappali melegedő által biztosított szolgáltatások: pihenési lehetőség; tisztálkodási lehetőség; mosási lehetőség; ételmelegítési és ételfogyasztási lehetőség; szabadidős programok szervezése (pl.: sajtótermékek, könyvek, kártya és társasjátékok tömegkommunikációs eszközök biztosítása, rendezvények szervezése); hivatalos ügyek intézése; munkavégzés lehetőségének szervezése, megteremtése; életvitelre vonatkozó tanácsadás, életvezetés segítése.

A nappali melegedő szolgáltatásai igénybe vehetők az év minden napján 8-16 óráig.

Az ellátás igénybevételének módja:

A szolgáltatás igénybevétele önkéntes. Szóbeli kérelemmel igényelhető. A szolgáltatás ingyenesen, térítési díj fizetése nélkül vehető igénybe.

Működési adatok:

Nyitvatartási napok száma: 366 nap (2015: 365 nap, 2014: 365 nap)

Osztószám: 252

Engedélyezett férőhelyszám: 50 fő

Ellátottak száma: 131 fő (2015: 119 fő, 2014: 128 fő)

Férfi: 108 fő (2015: 98 fő, 2014: 106 fő)

Nő: 23 fő (2015: 21 fő, 2014: 22 fő)

Havi összesítő a nappali melegedőn ellátásban részesítettekről és a nyújtott szolgáltatásokról:

Szolgáltatás megnevezése	2016. év	2015. év	2014. év	Tendencia
Étkeztetés:	-	-	-	
Tisztálkodás:	1.078 eset	2.106 eset	2.363 eset	--
Mosás/szárítás:	324 eset	586 eset	1.363 eset	--
Szociális ügyintézés:	1.049 eset	1.007 eset	1.378 eset	+/-
Mentális ügyintézés:	1.123 eset	2.264 eset	2.260 eset	-+
Információadás, tanácsadás:	1.512 eset	2.129 eset	2.447 eset	--
Ruhapótlás:	233 eset	211 eset	172 eset	++
Postacím megadása:	18 eset	13 eset	16 eset	+/-
Csomagmegőrzés:	3.029 eset	4.485 eset	4.208 eset	-+
Ételmelegítés:	6.861 eset	7.197 eset	5.806 eset	-+
Szabadidős programban való részvétel:	13.751 eset	13.694 eset	14.482 eset	+/-
Ellátotti létszám:	15.348 fő	15.205 fő	15.591 fő	+/-
Nyitvatartási napok száma:	366 nap	365 nap	365 nap	+*
Napi átlag létszám:	61 fő	61 fő	62 fő	*-

Szolgáltatás megnevezése	Január	Február	Március	Április
Étkeztetés:	-	-	-	-
Tisztálkodás:	263 eset	171 eset	175 eset	71 eset
Mosás/szárítás:	67 eset	43 eset	42 eset	13 eset
Szociális ügyintézés:	117 eset	107 eset	83 eset	51 eset
Mentális ügyintézés:	149 eset	135 eset	95 eset	80 eset
Információadás, tanácsadás:	159 eset	146 eset	114 eset	105 eset
Ruhapótlás:	42 eset	6 eset	20 eset	8 eset
Postacím megadása:	0 eset	2 eset	1 eset	1 eset
Csomagmegőrzés:	467 eset	270 eset	384 eset	180 eset
Ételmelegítés:	912 eset	716 eset	722 eset	500 eset
Szabadidős programban való részvétel:	1.294 eset	1.292 eset	1.330 eset	1.158 eset
Ellátotti létszám:	1.493 fő	1.409 fő	1.492 fő	1.253 fő
Nyitvatartási napok száma:	31 nap	29 nap	31 nap	30 nap

Szolgáltatás megnevezése	Május	Június	Július	Augusztus
Étkeztetés:	-	-	-	-
Tisztálkodás:	125 eset	52 eset	106 eset	90 eset
Mosás/szárítás:	24 eset	21 eset	30 eset	26 eset
Szociális ügyintézés:	77 eset	43 eset	95 eset	78 eset
Mentális ügyintézés:	117 eset	99 eset	100 eset	93 eset
Információadás, tanácsadás:	159 eset	129 eset	107 eset	108 eset
Ruhapótlás:	17 eset	15 eset	18 eset	14 eset
Postacím megadása:	1 eset	2 eset	4 eset	2 eset
Csomagmegőrzés:	197 eset	188 eset	200 eset	176 eset
Ételmelegítés:	522 eset	442 eset	470 eset	519 eset
Szabadidős programban való részvétel:	1.190 eset	963 eset	1.037 eset	1.057 eset
Ellátotti létszám:	1.300 fő	1.090 fő	1.173 fő	1.196 fő
Nyitvatartási napok száma:	31 nap	30 nap	31 nap	31 nap

Szolgáltatás megnevezése	Szeptember	Október	November	December
Étkeztetés:	-	-	-	-
Tisztálkodás:	63 eset	48 eset	132 eset	182 eset
Mosás/szárítás:	10 eset	11 eset	11 eset	26 eset
Szociális ügyintézés:	57 eset	50 eset	69 eset	222 eset
Mentális ügyintézés:	58 eset	35 eset	75 eset	87 eset
Információadás, tanácsadás:	118 eset	104 eset	148 eset	115 eset
Ruhapótlás:	15 eset	25 eset	30 eset	23 eset
Postacím megadása:	3 eset	0 eset	2 eset	0 eset
Csomagmegőrzés:	158 eset	169 eset	294 eset	346 eset
Ételmelegítés:	415 eset	558 eset	503 eset	582 eset
Szabadidős programban való részvétel:	955 eset	1.039 eset	1.174 eset	1.262 eset
Ellátotti létszám:	1.066 fő	1.211 fő	1.309 fő	1.356 fő
Nyitvatartási napok száma:	30 nap	31 nap	30 nap	31 nap

Nappali éjszakára megnyitása éli időszakban:

Napi forgalmi adatok (összes (ebből nő)):

Hónap	1	2	3	4	5	6	7	8	9	10	11	12	13	14	15
Január	6 (4)	7 (3)	10 (5)	8 (5)	9 (5)	10 (5)	8 (5)	10 (5)	10 (5)	11 (5)	7 (4)	8 (3)	9 (4)	9 (4)	7 (4)
Február	8 (0)	8 (0)	6 (0)	3 (0)	8 (0)	5 (0)	4 (0)	8 (0)	6 (0)	7 (0)	6 (0)	7 (0)	7 (0)	5 (1)	9 (1)
Március	10 (0)	6 (0)	7 (0)	6 (0)	2 (0)	9 (0)	7 (0)	10 (0)	7 (0)	8 (0)	2 (0)	6 (0)	2 (0)	7 (0)	6 (0)
Április	-	-	-	-	-	-	-	-	-	-	-	-	-	-	-
Október	-	-	-	-	-	-	-	-	-	-	-	-	-	-	-
November	-	1 (0)	0	0	1 (1)	1 (1)	1 (1)	1 (1)	3 (1)	5 (1)	5 (1)	6 (1)	3 (1)	6 (2)	7 (2)
December	3 (1)	2 (1)	0	4 (1)	5 (1)	1 (0)	5 (0)	5 (0)	5 (0)	4 (0)	7 (0)	7 (0)	5 (0)	8 (0)	7 (0)

Hónap	16	17	18	19	20	21	22	23	24	25	26	27	28	29	30	31
Január	3 (3)	5 (4)	7 (4)	5 (4)	7 (4)	5 (3)	7 (4)	6 (4)	6 (3)	5 (0)	4 (0)	4 (0)	5 (0)	4 (0)	4 (0)	7 (0)
Február	10	9	9	9	7	9	6	10	9	10	10	9	9	7		

	(1)	(1)	(1)	(1)	(1)	(1)	(1)	(1)	(1)	(1)	(1)	(1)	(1)	(0)		
Március	6 (0)	5 (0)	6 (1)	6 (1)	6 (1)	4 (1)	2 (0)	5 (0)	7 (0)	7 (0)	7 (0)	5 (0)	6 (0)	6 (0)	6 (0)	4 (0)
Április	-	-	-	-	-	-	-	-	-	-	-	-	-	-	-	-
Október	-	-	-	-	-	-	-	-	-	-	-	-	-	-	-	-
November	9 (2)	6 (2)	7 (2)	4 (1)	8 (2)	5 (2)	10 (2)	8 (2)	10 (2)	5 (1)	7 (2)	3 (2)	6 (1)	5 (1)	5 (1)	-
December	6 (0)	7 (0)	5 (0)	6 (1)	4 (1)	5 (1)	7 (1)	7 (1)	3 (0)	7 (1)	1 (0)	6 (1)	8 (1)	4 (0)	5 (1)	4 (1)

- = nem volt megnyitva a melegedő éjszakára

Összes ellátotti létszám: 904 fő (2015: 1.036 fő, 2014: 739 fő)
ebből férfi: 731 fő (2015: 482 fő, 2014: 375 fő)
ebből nő: 173 fő (2015: 554 fő, 2014: 364 fő)
Napi átlag: (151 nap) 6 fő (2015: 6,8 fő, 2014: 4,1 fő)
Napi átlag, női: (151 nap) 1,1 fő (2015: 3,6 fő, 2014: 2,0 fő)

Népkönyha

A szolgáltatás célja, feladata:

Az ellátás célja, hogy azon hajléktalan személyek számára, akik önmaguk részére tartósan vagy átmenetileg nem képesek biztosítani az étkezést, legalább napi egyszeri, létfontosságú, meleg ételt biztosítson.

Az ellátottak köre:

A településen életvitelszerűen tartózkodó, tizennyolcadik évüket betöltött hajléktalan személyek, akik magyar állampolgárok, bevándorlási engedéllyel rendelkeznek, a letelepedési engedéllyel rendelkező személyekre vagy a magyar hatóság által menekültként elismert személyek.

A feladatellátás szakmai tartalma, a biztosított szolgáltatások formái, rendszeressége:

A szolgáltatás alkalmi jelleggel, és helyben fogyasztással legalább napi egyszeri egy tál meleg ételt biztosít. A biztosított étel jogszabályokban előírt kalória- és tápanyag tartalmú. Az intézmény kézmosás/szárítási lehetőséget, valamint nemenkénti illemhelyeket biztosít az ügyfelek részére. Az étkezéshez szükséges evőeszközöket és étkészletet a szolgáltatást nyújtó bocsátja a kliensek rendelkezésére. Az ellátás igénybe vehető az év minden munkanapján 11:30-tól 13:30-ig.

Az ellátás igénybevételének módja:

A szolgáltatás igénybevétele önkéntes. Kérelemmel igényelhető. A szolgáltatás ingyenesen, térítési díj fizetése nélkül vehető igénybe.

Működési adatok:

Ellátottak száma: 108 fő (2015: 97 fő, 2014: 106 fő)
Férfi: 90 fő (2015: 80 fő, 2014: 88 fő)
Nő: 18 fő (2015: 17 fő, 2014: 18 fő)
Osztószám: 252

Forgalmi adatok:

Nap	01.	02.	03.	04.	05.	06.	07.	08.	09.	10.	11.	12.
1.	17	24	25	14	0	18	15	15	21	0	0	24
2.	0	18	19	0	23	20	0	12	21	0	14	13

3.	0	19	24	0	14	13	0	13	0	12	13	0
4.	20	21	24	18	16	0	18	12	0	12	14	0
5.	22	21	16	21	9	0	16	14	20	15	15	10
6.	16	0	0	19	12	14	16	0	19	7	0	14
7.	21	0	27	18	0	13	10	0	19	15	15	14
8.	25	19	23	16	0	16	17	13	18	0	15	20
9.	0	20	15	0	15	15	0	15	17	0	19	24
10.	0	22	11	0	16	13	0	17	0	15	20	0
11.	29	21	26	17	21	0	10	12	0	20	20	0
12.	23	22	0	9	17	0	11	17	18	9	0	22
13.	13	0	0	15	17	11	16	0	18	13	0	20
14.	21	0	0	15	0	13	17	0	16	12	15	25
15.	20	26	0	17	0	9	17	15	13	17	16	20
16.	0	25	18	0	0	7	0	16	10	0	16	25
17.	0	24	19	0	19	18	0	17	0	17	17	0
18.	15	20	12	15	20	0	11	17	0	13	20	0
19.	21	25	0	20	15	0	18	21	11	17	0	20
20.	20	0	0	17	17	10	17	0	16	19	0	10
21.	16	0	20	20	0	12	15	0	14	22	19	15
22.	22	27	22	18	0	16	14	24	20	0	12	8
23.	0	30	16	0	18	16	0	22	21	0	24	16
24.	0	30	21	0	14	16	0	11	0	15	23	0
25.	26	25	27	23	17	0	12	22	0	10	24	24
26.	26	28	0	15	12	0	13	16	14	12	0	17
27.	24	0	0	18	12	16	17	0	13	15	0	18
28.	20	0	0	18	0	16	22	0	13	15	19	11
29.	24	26	21	18	0	16	19	18	17	0	23	20
30.	0		20	0	16	17	0	18	7	0	20	17
31.	0		20		18		0	21			0	0
Átlag	21	23	20	17	16	15	15	16	17	15	18	18
Össz	441	496	426	361	338	319	321	378	369	324	393	420

Hónap	2016. év	2015. év	2014. év	Tendencia
Január	441 adag	572 adag	662 adag	--
Február	496 adag	479 adag	600 adag	+/-
Március	426 adag	397 adag	450 adag	+/-
Április	361 adag	411 adag	418 adag	--
Május	338 adag	411 adag	433 adag	--
Június	319 adag	366 adag	349 adag	-+
Július	321 adag	329 adag	370 adag	--
Augusztus	378 adag	329 adag	310 adag	++
Szeptember	369 adag	322 adag	326 adag	+/-
Október	324 adag	283 adag	348 adag	+/-
November	393 adag	349 adag	343 adag	++
December	420 adag	422 adag	551 adag	--
össz:	4.586 adag	4.670 adag	5.160 adag	--

Év	Összes adagszám	Évi átlag (normatíva számítás alapján)
2016	4.586	18
2015	4.670	19
2014	5.160	21

Utcai szociális munka

Az utcai szociális munka célja, feladata:

Az ellátatlan, de az intézményes gondozással szemben bizalmatlan, az utcán életvitelszerűen tartózkodó egyének, csoportok szociális és mentális segítése, elsősorban életmentés, megelőzés, integrálás céljából.

Az ellátottak köre:

Szekszárd Megyei Jogú Város Önkormányzat közigazgatási területén élő hajléktalan személyek, akik az éjszakáikat közterületen töltik vagy nem lakás céljára szolgáló helyiségben.

A feladatellátás szakmai tartalma, a biztosított szolgáltatások formái, rendszeressége:

A hajléktalan személyek felkutatása, helyzetük, életkörülményeik figyelemmel kísérése (elsősorban közterületek, pincék, lépcsőházak, tanyak). Szükség esetén a megfelelő intézménybe juttatása, ellátás kezdeményezése, illetve a szükséges intézkedés megtétele helyzete javítása érdekében. Tájékoztatás, információnyújtás, tanácsadás (különösen jogosultságokról, intézményi ellátási lehetőségekről, jogi tanácsadóhoz juttatás). Segítségnyújtás a rászoruló hajléktalan személyek aktuális hivatalos ügyeinek intézésében. Szolgáltatás nyújtása (takaró, ruha, konzerv, egyéb élelmiszer, gyógyszer), ártalomcsökkentés. Szociális munka egyénekkel (kliens kezdeményezésére, szóbeli megállapodással). Mentális segítségnyújtás (kompetenciahatárokat betartva). Munkavállaláshoz nyújtott segítség. Társadalmi reintegráció elősegítése.

Egyaránt fontos a hajléktalan emberek ellátáshoz juttatása, valamint a szolgáltatások utcára való kivitele.

Az ellátás nyújtását a komplexitás, az egyéni bánásmód, az adott személy szükségleteihez, a lehetőségekhez alkalmazkodó segítségnyújtás jellemzi.

Utcai szociális munka igénybe vehető az év minden munkanapján, nyolc órától tizenhat óráig.

Rendszeresen bejárásra kerülnek a hajléktalanok által lakott helyek.

Új helyek felkutatása saját elképzelések alapján, valamint lakossági bejelentésekre.

Az ellátás igénybevételének módja:

Az ügyfelek személyes megkeresése révén. Lakossági vagy egyéb jelzés alapján történő megkeresése alapján. A szolgáltatás igénybevétele önkéntes. Szóbeli kérelemmel igényelhető. A szolgáltatás ingyenesen, térítési díj fizetése nélkül vehető igénybe.

Működési adatok:

A feltüntetett adatok nem egyidőben értendők, hanem éves szinten.

Ügyfélszám:	2016	2015	2014	Tend.
<i>Látóköriünkbe került közterületen vagy nem lakás céljára szolgáló helyiségben éjszakázó ügyfelek száma:</i>	41 fő	33 fő	40 fő	-
<i>Ebből tartósan az ellátási területen tartózkodó ügyfelek száma:</i>	36 fő	32 fő	32 fő	*
<i>Ebből rövid ideig (néhány hétig) az ellátási területen tartózkodó kliensek száma:</i>	5 fő	1 fő	8 fő	-
<i>Ebből az ellátási területen „átutazó” ügyfelek száma (néhány napos tartózkodás):</i>	0 fő	0 fő	0 fő	**
<i>Közterületen ellátott hajléktalan személyek száma:</i>	108 fő	103 fő	117 fő	-

Végzett munka (közterületen ellátottakra vonatkozik)	Esetszám			
	2016	2015	2014	Tendencia
<i>Összes ügyfélszám:</i>	1.326 eset	1.621 eset	1.839 eset	--

Közterületen vagy nem lakás céljára szolgáló helyiségben éjszakázók (Nyilvántartás):	41 fő	33 fő	37 fő	+-
Közterületen ellátottak:	108 fő	103 fő	108 fő	+-
Közvetlen életmentés:	0 eset	0 eset	0 eset	**
Információgyűjtés:	697 eset	840 eset	1.108 eset	--
Életkörülmények figyelemmel kísérése:	85 eset	164 eset	123 eset	+-
Szociális ügyintézés (különösen: iratpótlás, segély ügyintézés, nyugdíj és nyugdíjszerű ellátás ügyintézése)	132 eset	143 eset	230 eset	--
Munkahely ügyintézés:	1 eset	10 eset	34 eset	--
Intézményi ellátáshoz juttatás:	1 eset	3 eset	1 eset	+-
Mentális segítségnyújtás:	377 eset	676 eset	717 eset	--
Egészségügyi ellátáshoz való hozzájutás segítése:	15 eset	4 eset	13 eset	+-
Információadás, tájékoztatás:	912 eset	1.100 eset	1.329 eset	--
Tanácsadás:	351 eset	552 eset	732 eset	--
Szolgáltatás nyújtása: (takaró, ruha, konzerv, egyéb élelmiszer, gyógyszer)	103 eset	153 eset	85 eset	+-
Nem hajlandó kapcsolatfelvétellel:	0 fő	0 fő	0 fő	**

Végzett munka (közterületen ellátottakra vonatkozik)	Ügyfelek száma			
	2016	2015	2014	Tendencia
Közvetlen életmentés:	0 fő	0 fő	0 fő	**
Információgyűjtés:	96 fő	96 fő	107 fő	*-
Életkörülmények figyelemmel kísérése:	15 fő	19 fő	16 fő	+-
Szociális ügyintézés (különösen: iratpótlás, segély ügyintézés, nyugdíj és nyugdíjszerű ellátás ügyintézése)	59 fő	51 fő	65 fő	+-
Munkahely ügyintézés:	1 fő	5 fő	16 fő	--
Intézményi ellátáshoz juttatás:	1 fő	3 fő	1 fő	+-
Mentális segítségnyújtás:	82 fő	87 fő	92 fő	--
Egészségügyi ellátáshoz való hozzájutás segítése:	15 fő	5 fő	3 fő	++
Információadás, tájékoztatás:	96 fő	90 fő	103 fő	+-
Tanácsadás:	74 fő	75 fő	81 fő	--
Szolgáltatás nyújtása: (takaró, ruha, konzerv, egyéb élelmiszer, gyógyszer)	37 fő	39 fő	28 fő	+-
Nem hajlandó kapcsolatfelvétellel:	0 fő	0 fő	0 fő	**

Demográfiai jellemzők - közterületen vagy nem lakás céljára szolgáló helyiségben éjszakázók (Nyilvántartás)		Ügyfelek száma/aránya						
		2016		2015		2014		Tendencia
Nemek szerinti megoszlás:	Férfi:	29 fő	71 %	22 fő	67 %	28 fő	70 %	-
	Nő:	12 fő	29 %	11 fő	33 %	12 fő	30 %	-
Életkori megoszlás:	18-29:	2 fő	5 %	4 fő	12 %	3 fő	7,5 %	+
	30-39:	10 fő	24 %	6 fő	18 %	6 fő	15 %	*
	40-49:	13 fő	32 %	10 fő	30 %	14 fő	35 %	-
	50-nél idősebb:	16 fő	39 %	13 fő	40 %	17 fő	42,5 %	-
Családi állapot:	Nőtlen/hajadon:	9 fő	22 %	5 fő	15 %	9 fő	22,5 %	-
	Házass/élettárs:	22 fő	54 %	19 fő	58 %	19 fő	47,5 %	*
	Elvált:	9 fő	22 %	8 fő	24 %	11 fő	27,5 %	-
	Özvegy:	1 fő	2 %	1 fő	3 %	1 fő	2,5 %	*
Mióta hajléktalan:	Egy éve vagy rövidebb ideje:	1 fő	2 %	2 fő	6 %	4 fő	10 %	-
	2 éve:	2 fő	5 %	2 fő	6 %	2 fő	5 %	*
	3 éve:	2 fő	5 %	1 fő	3 %	3 fő	7,5 %	-
	4 éve:	1 fő	2 %	3 fő	9 %	1 fő	2,5 %	+
	5 éve vagy régebben:	35 fő	85 %	25 fő	76 %	30 fő	75 %	-

Jövedelmi helyzet:	Munkajövedelem:	1 fő	2 %	9 fő	27,5 %	7 fő	17,5 %	+
	Társadalombiztosítási jövedelem:	14 fő	34 %	11 fő	33,5 %	12 fő	30 %	-
	Segély-jövedelem:	17 fő	42 %	8 fő	24 %	18 fő	45 %	-
	Egyéb jövedelem:	0 fő	0 %	0 fő	0 %	0 fő	0 %	*
	Nincs jövedelme:	9 fő	22 %	5 fő	15 %	3 fő	7,5 %	+

Napi átlagforgalom: 5,2 fő (összes ügyfélszám/osztószám) (2015: 6,4 fő, 2014: 7,3 fő)

Engedélyezett szolgáltatások száma: 1 szolgálat

Pályázatok, fejlesztések, beruházások

A Hajléktalansegítő Szolgálat 2016. évben nyertes pályázatait, illetve a Szolgálatot érintő pályázatok:

- A *Hajléktalanokért Közalapítvány* által kiírt pályázaton intézményünk az alábbi támogatásokban részesül: Gyógyszerkészlet beszerzése nappali melegedő részére, 172.000 Ft.

Normatíva igénylés

Szakterület	2016	2015	2014
Éjjeli menedékhely és átmeneti szálló:	25 + 3	20 + 4	20 + 5
Nappali melegedő:	60	60	62
Népkonyha:	18	19	21
Utcai szociális munka: (pályázat)	1 (szolgálat)	1 (szolgálat)	1 (szolgálat)

Az intézmény kliensei

Hajléktalanok száma (egyidőben): kb. 80-100 fő (2015: kb. 60-80, 2014: kb. 60-80 fő)

HSSZ-ban megfordult hajléktalan ügyfelek száma: 163 fő (2015: 156 fő, 2014: 196 fő)

ebből férfi: 136 fő 83% (2015: 129 fő, 83%, 2014: 162 fő, 83%)

nő: 27 fő 17 % (2015: 27 fő, 17%, 2014: 34 fő, 17%)

Demográfiai jellemzők:

- **átlagéletkor:** 46 év (2015: 45 év, 2014: 44 év)
- **nemek aránya:** férfi: 83%, nő: 17% (2015: férfi: 83%, nő: 17%, 2014: férfi: 83%, nő: 17%)

Ügyfeleink jellemző problémái:

Probléma típus	2016.	
	Előfordulás	
	száma	arány
munkanélküliség	55 fő	34 %
munkakultúra alacsony szintje	24 fő	15 %
rendszeres jövedelem hiánya	67 fő	41 %
alacsony jövedelem	75 fő	46 %
pszichiátriai betegség	70 fő	43 %
szenvedélybetegség	96 fő	59 %
válás	57 fő	35 %
állami gondoskodásból való	14 fő	9 %

kikerülés		
szocializációs problémák	50 fő	31 %
rossz egészségi állapot	76 fő	47 %
börtönből szabadulás után nincs hova mennie, bűnöző életmód	24 fő	14 %
alacsony iskolázottság, szakképzettség hiánya	84 fő	52 %

Szekszárd, 2017. január 31.

Szüts László
HSSZ szakmai vezető