

SZAKMAI BESZÁMOLÓ

CARITAS RÉV SZENVEDÉLYBETEG- SEGÍTŐ SZOLGÁLAT

RÉV
Partisegély

IGYÁL MINÉL TÖBB VIZET!
A folyamatos frissítés miatt, több folyadékra van szükséged!

**PÓTOLD A MAGNÉZIUMOT ÉS
KÁLCIUMOT!**
A1 táplálékot az élelmiszerrel!

**FIGYELJ ODA
MÁSOKRA IS!**

Ha rokszá vagy
ha beszédre szeretnél
vagy csak meg szeretnél
fordulni hozzánk
bizalommal!

#RÉV
Szekszárd
#Pécs

#partisegély
#ártalomcsökkentés
#drop-in
#tanácsadás
#alacsony-küszöb
#futalmegkeresés
#HIV-HEPA szűrés
#tücsere

Caritas RÉV
Szenvedélybeteg-segítő Szolgálat

7100 Szekszárd, Mátyásfi u. 7/a
06 74 / 421 - 031
06 20 / 921 - 54 - 90
rev@caritas.hu

Alacsony-küszöbű Ellátás
Drop-In Ház

7100 Szekszárd, Pécs utca 2
06 20 / 309 - 41 - 48
rev@caritas.hu

revszek
revszekszard

2017.

A RÉV Szenvedélybeteg-segítő Szolgálat 2017-ben is fenntartotta az eddigi szociális alapellátási formákat, az alábbiak szerint:

- szenvedélybetegek nappali ellátása;
- szenvedélybetegek közösségi ellátása;
- szenvedélybetegek alacsonyküszöbű ellátása (Drop In, Partiszervíz és megkereső program, tucsere szolgáltatás);
- megelőző-felvilágosító szolgáltatás (elterelés);

Az alapellátási egységek egymásra épülésével egy komplex, ambuláns, szociális szenvedélybeteg ellátást biztosítunk, mely a szerhasználó személy állapotának és szükségleteinek megfelelő szolgáltatást nyújt.

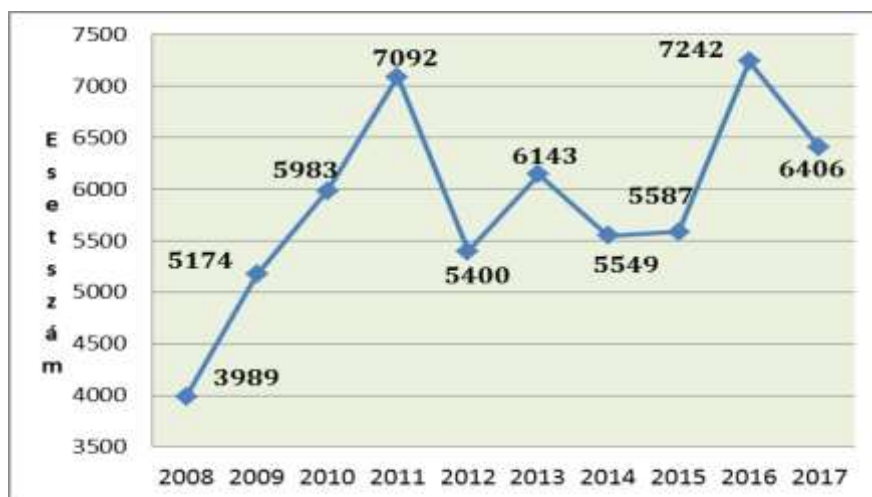
I. FORGALMI ADATOK (EGYÉNI KLIENSFORGALOM)

A szociális ambuláns ellátási egységeink, egymásra épülő szolgáltatásokkal, komplex ellátást biztosítanak a szerhasználó személy állapotának és szükségleteinek megfelelően. Az 1. ábra a RÉV Szolgálat egyéni kliens forgalmi adatait mutatja az elmúlt 10 évben.

Az alacsonyküszöbű szolgálat a leállásra motiválatlan, aktív szerhasználók ártalomcsökkentését, a nappali ellátás a motivált, a kontempláció (elszánás) szakaszában lévő szerhasználók rehabilitációját készíti elő.

A közösségi ellátás elsősorban a krónikus szenvedélybetegek ellátásban való megtartását, a leállásra való ösztönzést célozza.

A megelőző-felvilágosító szolgáltatást (elterelést) a kábítószerrel való visszaélés bűncselekménye kapcsán rendőrségi, ügyészségi, vagy bírósági tanúsítvány/határozat alapján végezzük.



1. ábra: Egyéni forgalmi adatok alakulása az elmúlt 10 évben

Amint az 1. táblázat mutatja a szenvedélybetegek nappali ellátása keretében, 1570 esetben történt egyéni segítségnyújtás. A nappali ellátásban összesen 158 fővel kötöttünk írásos megállapodást az év során, ebből az új klienseink száma 83 fő.

A szenvedélybetegek közösségi ellátása keretében, munkatársaink 143 fő gondozását végezték. A kliensekkel, 1636 alkalommal kerültek segítői kapcsolatba. Az ellátásba bevont új kliensek száma 14 fő volt.

A szenvedélybetegek alacsonyküszöbű ellátása keretében: a partiszervíz, megkereső programban 32 alkalommal, 2059 kontaktot létesítettünk, a Drop In szolgáltatást 16 fő, 410 alkalommal vette igénybe, tucsere szolgáltatásunkban 5 fő számára 51 alkalommal 725 db steril eszközt adtunk ki, 505 darabot hoztak vissza.

A megelőző-felvilágosító szolgáltatás (elterelés) keretében, 2017-ben összesen 69 fő vett részt egyéni konzultáción, ebből az új eltereltek száma 53 fő, az esetalkalmak száma 680.

1. táblázat: Forgalmi adatok ellátási típusok, szolgáltatások szerint 2015-2017 évben

Ellátási formák	Forgalom			Fő			Új belépő		
	2015.	2016.	2017.	2015.	2016.	2017.	2015.	2016.	2017.
Nappali ellátás	1915	2101	1570	155	130	158	53	63	83
Közösségi ellátás	1962	1881	1636	85	123	143	19	23	14
Partiszervíz, megkereső program	960	2416	2059	960	2416	2059	-	-	-
Drop In	407	388	410	17	22	30	6	12	21
Tucsere	26	24	51	3	3	5	0	0	0
Megelőző-felvilágosító szolgáltatás	317	432	680	35	45	69	20	33	53
Összesen:	5587	7242	6406	1255	2739	2464	98	131	171

II. ELLÁTÁSI FORMÁK (SZOLGÁLTATÁSOK)

1. NAPPALI ELLÁTÁS 1570 ESETALKALOM / 158 FŐ

A nappali ellátás célcsoportját alkotják a kémiai és viselkedési addikcióban érintett személyek és hozzátartozóik.

Az alap szociális ellátás mellett az egyéni, pár- és családkonzultációk, valamint a kompetencia-fejlesztő csoportfoglalkozások alkotják az ellátást. Célunk komplex és integrált szolgáltatásokat felvonultató szenvedélybetegek nappali intézményének működtetése.

A szenvedélybetegek nappali szolgáltatásának fő tevékenységi területei

- nappali alapszociális ellátás (testi és higiénés szükségletek kielégítése: mosási és tisztálkodási lehetőség, étkeztetés biztosítása, szociális ügyintézés, jogsegélyhez való hozzáférés megszervezése, esetgondozás);
- nappali konzultációs szolgáltatás (egészségügyi szolgáltatásokba való delegálás, egyéni esetkezelés, addiktológiai konzultáció, tanácsadás, pár- és családkonzultáció, szükség esetén delegálás magasabb szintű terápiás formákba);
- csoportos szociális munka (munkakészség- és kompetencia-fejlesztő foglalkozások szervezése, szabadidős programok, hozzátartozói csoport működtetése, drogprevenációs tevékenység)

A fenti szolgáltatás típusok mereven nem különülnek el egymástól, köztük az átjárhatóság - szükség és szakmai indokoltság esetén biztosítható.

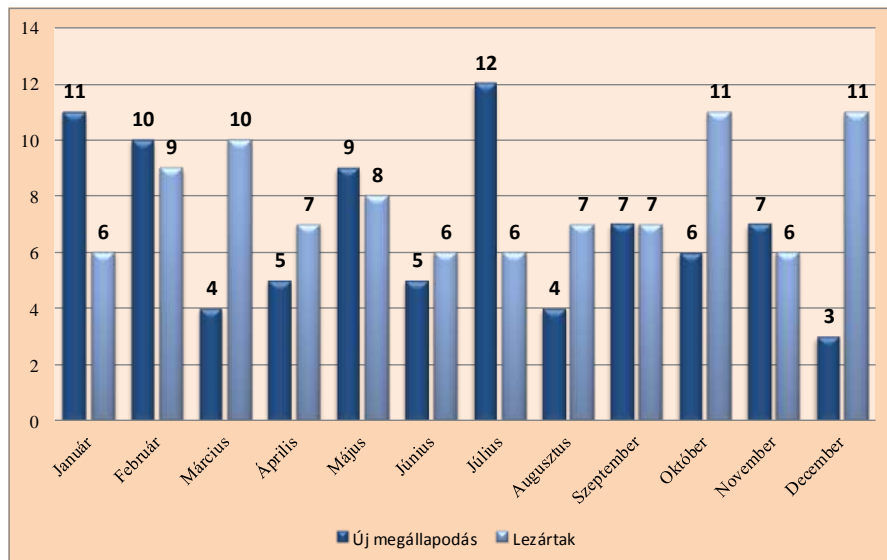
A nappali ellátás forgalmi adatai

A szenvedélybetegek nappali ellátása keretében, 2017. évben 1570 esetben történt egyéni segítségnyújtás. A nappali ellátásban összesen 158 fővel volt kapcsolatunk az év során, ebből az új klienseink száma 83 fő. Az elmúlt három év forgalmi adatai a 2. számú táblázatban hasonlíthatók össze.

2. táblázat: Nappali ellátás forgalmi adatai 2015-2017 évben

Ellátási év	Forgalom			Fő			Új belépő		
	2015.	2016.	2017.	2015.	2016.	2017.	2015.	2016.	2017.
Nappali ellátás	1915	2101	1570	155	130	158	53	63	83

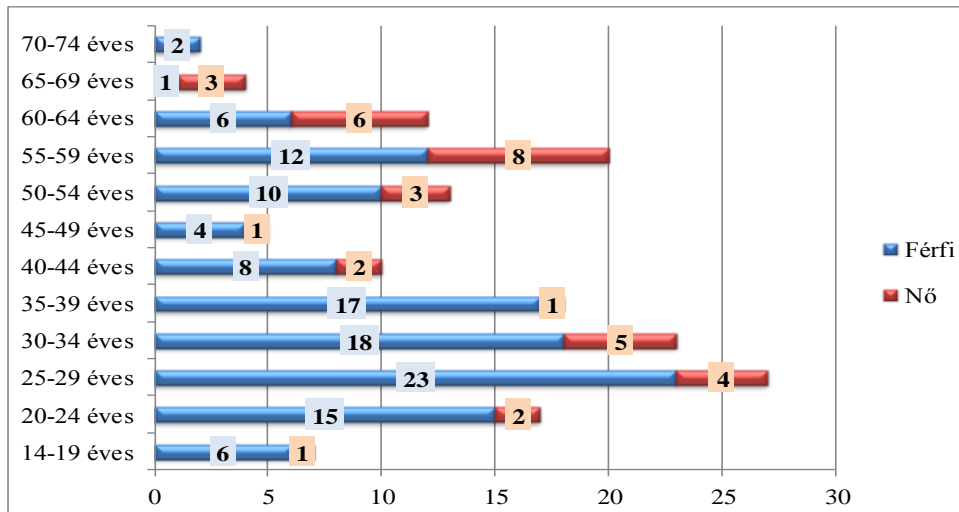
A 2017-es évben az esetalkalmak száma csökkent, amit az igénybe vevők száma nem követett. E mellett magas volt a nappali ellátásban résztvevők fluktuációja, amit az új belépők (83 fő) és a lezárások (94fő) magas száma is mutat, mely a 2. ábrán látható. Az év során a felvett kliensek száma 20 fővel magasabb, mint az előző évben volt, a lezárások száma csaknem duplájára emelkedett a 2016-os évhez viszonyítva. Kiemelendő, hogy a korábbi tapasztalatainkkal ellentétben, a nyári időszakban több ellátást igénylő került felvételre, mint az őszi-téli hónapokban.



2. ábra: Az új megállapodások és lezárások havi adatai 2017-ben

Kor és nem szerinti megoszlás

Amint a 3. ábra mutatja 2017. évben a nappali ellátásban 158 főből 122 fő, az ellátást igénybevevők 77%-a férfi volt, a nők aránya 23% (36 fő). A nők aránya -a tavalyi évhez viszonyítva- csökkent az ellátást igénybevevők körében.

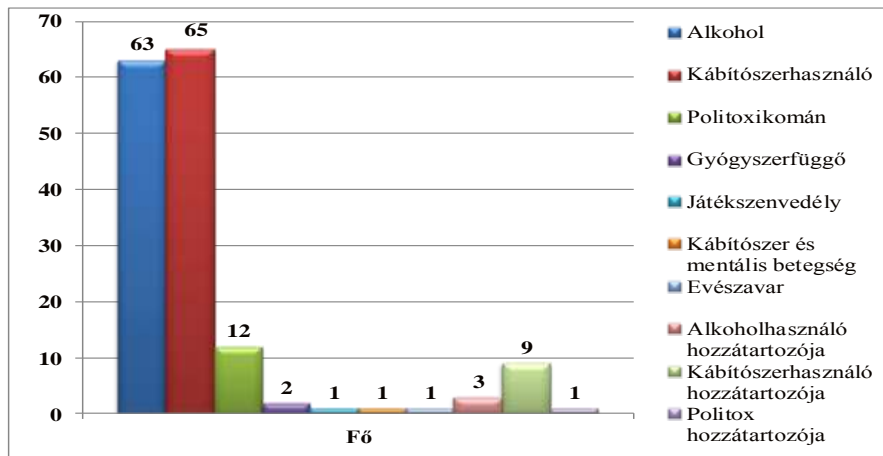


3. ábra: A kor és nem szerinti megoszlás 2017-ben

Az 55-59 éves korosztály az előző évhez hasonlóan magas arányban 12,6%-ban jelentkezett az ellátásban, közülük is a nők aránya magas a többi korosztályhoz képest. Kiugró a 14-39 éves korosztályok aránya (58,2%), amely a tavalyi évhez képest növekedést mutat. Ezen belül a 20-24 éves korosztály aránya nem változott, a 25-29 éveseké közel megkétszereződött. A 18 év alattiak száma 3 fő volt, mindegyikük férfi.

Szerhasználati megoszlás

A 4. ábrán a felvételtkor problémaként meghatározott kezelési indikátorok láthatóak. Az év során nappali ellátásban részesülő 158 főből illegális szerhasználat miatt a felvettek 41%-a (65 fő) kért segítséget. Az előző évekhez képest a designer szerhasználó kliensek száma visszaesett, a klasszikus marihuána- és amfetaminhasználók száma nőtt. Több pszichoaktív szer együttes használata miatt a jelentkezők 7,6%-a, alkoholproblémák miatt a felvettek közel 40%-a, hozzátartozóként a jelentkezők 8,2%-a kérte a szolgáltatás igénybevételét.



4. ábra: Szerhasználat megoszlása 2017-ben

Sok esetben előrehaladott, a dependencia kialakulásának szempontjából problémás szerhasználat volt jellemző. A szerek összetétele változó, ennél fogva a designer droghasználók sok esetben maguk sem tudják beazonosítani pontosan, hogy mit is fogyasztanak, pl. ugyanazon fantázianév alatt futó szereknél más-más hatásról számolnak be.

Lakóhely szerinti megoszlás

A nappali ellátásban megállapodással részt vevő 158 fő 45%-a Szekszárd állandó lakhellyel, vagy tartózkodási hellyel rendelkező személy, 6% Szekszárd lakcím nélküli, 49% érkezett a megye más településeiről, főként Tolna, Fadd, Ócsény, Simontornya, Szedres, Paks, Tamási helységekből.

3. táblázat: Lakóhely szerinti megoszlás a nappali ellátásban

Lakóhely szerinti megoszlás	Fő	Százalékos megoszlás
Szekszárd	71	~45%
Tolna megye (Szekszárd kivételével)	78	~49%
Szekszárd, lakcím nélküli	9	~6%
Megyén kívüli	-	
Nappali ellátásban résztvevők összesen	158	100%

2. KÖZÖSSÉGI ELLÁTÁS**1636 ESETALKALOM / 143 FŐ**

A szenvedélybetegek közösségi ellátása keretében elsősorban a saját otthonukban élő, nem akut veszélyeztető állapotú addiktív betegeket látjuk el, akiknek betegsége ambuláns szakellátás mellett egyensúlyban tartható, és akik életvitelükben, szociális helyzetük javításában igényelnek segítséget.

Az ellátás során 2017-ben munkatársaink 143 fő addiktológiai problémával küzdő beteggel, ill. hozzátartozóval kerültek segítő kapcsolatba (1636 esetalkalom), közülük 69 fővel sikerült hosszú távú megállapodást kötni. A megállapodással rendelkező 69 klienssel 1537 alkalommal folytattak munkatársaink segítő beszélgetést, csoportfoglalkozást, relapszus prevenciót, állapotfelmérést stb.

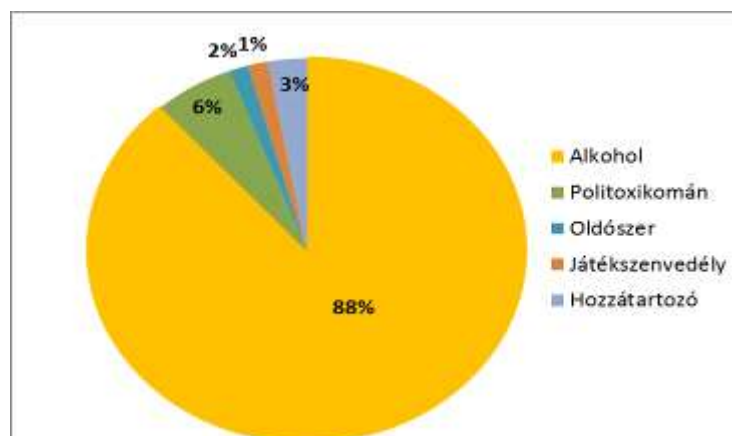
Szerhasználati megoszlás

A 4. táblázatból látható, hogy a közösségi szenvedélybeteg-ellátást igénybevevő szenvedélybetegek döntő többsége (61 fő) alkohol okozta mentális és viselkedészavarral küzd. 2017-ben 10 fő, tudott egész évben absztinens maradni, vagyis teljes szermentes állapotot elérni.

4. táblázat a Közösségi ellátásba vont gondozottak szerhasználati megoszlása 2014-2017 között

	2014	2015	2016	2017
Alkohol	58	57	55	61
Illegális szer	1	0	2	0
Politoxikomán	5	5	5	4
Gyógyszer	0	1	1	0
Oldószer	0	1	1	1
Játékszenvedély	2	1	0	1
Hozzátartozó	8	1	1	2
Összesen	74	66	65	69

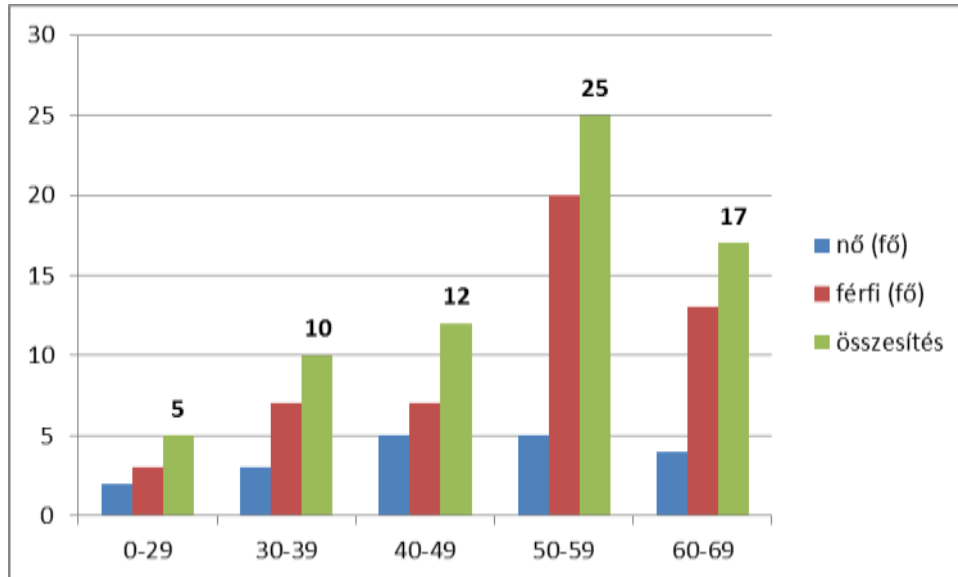
Az ellátás hosszú évek óta tiszta profillal dolgozik, az 5. ábrán láthatóan az alkohol okozta dependencia 88%, melyet a politoxikománia, azaz több szer együttes használata követ.



5. ábra a Közösségi ellátás szerhasználati megoszlása 2017-ben

Kor és nem szerinti megoszlás

A kor és nem szerinti megoszlást mutatja a 6. ábra, melyen látható, hogy jellemzően az 50 év feletti, férfi korosztály veszi igénybe a szolgáltatásokat. A szenvedélybetegek 61 %-a 50 év feletti volt az elmúlt évben.



6. ábra Közösségi ellátás kor szerinti megoszlása 2017-ben

Munkaügyi státusz

Az előző évhez viszonyítva nagyjából azonos volt a munkanélküliek aránya. Viszont 2016-hoz képest a tavalyi évben kevesebben vállaltak valamilyen munkát: összesen 28 fő kliens dolgozott közmunka programban, vagy rendelkezett bejelentett munkaviszonnyal, vagy vállalt alkalmi munkákat. Az. 5. táblázatban a 2017-ben megállapodással rendelkező (69 fő) kliensek nagyjából fele megváltozott munkaképességű volt (33 fő). A táblázatban szereplő szám adatokban átfedés van, hiszen a kliensek egy része amellet, hogy megváltozott munkaképességű, munkaviszonyban áll.

5. táblázat a Közösségi ellátásba vont gondozottak munkaügyi státuszát mutatja 2013 és 2017 között

	2013	2014	2015	2016	2017
Munkaviszonyban áll	10	26	22	40	28
Munkanélküli	22	17	18	14	15
Öregségi nyugdíjas	6	7	4	5	7
Megváltozott munkaképességű	35	23	21	25	33
Gyes-ben részesül	1	0	1	0	0
Ápolási díjban részesül	1	0	0	0	0
Tanuló	4	1	0	0	0
Összesen	79	74	66	84	83

Szociális helyzet (jövedelmi helyzet, lakhatás, kapcsolati háló)

Klienseink körében magas a bizonytalan lakhatással rendelkező, valamint a hajléktalan ellátásban élők aránya. Klienseink 52 %-a (36 fő) egyedülálló, illetve minimális szociális kapcsolatrendszerrel rendelkezik, nagy részük marginalizálódott, magányos, elvált, vagy özvegy. A hétköznapiok küzdelmes helyzeteiben sokan teljesen magukra maradtak, ezért fontosnak tartottuk, hogy amennyiben lehetséges, hozzátartozóval is kerüljünk kapcsolatba és vonjuk be őket a kliensekkel folyó munkába. 2017-ben 18 esetben tudtunk bevinni hozzátartozót szóbeli megállapodással. Mind a klienskörünkben, mind a szorosan hozzájuk tartozó, általunk segített, de megállapodással nem rendelkezők körében magas volt a halálozási arány (kliensek közül 4 fő hunyt el, nem szerződöttek közül 4-5 fő).

3. ALACSONYKÜSZÖBŰ SZOLGÁLTATÁS**2089 FŐ / 2469 ESETALKALOM**

Az alacsonyküszöbű kifejezés arra utal, hogy a szolgáltatást végzők nem támasztanak magas követelményeket az igénybe vevőkkel szemben, a szolgáltatás igénybevételének szinte nincs feltétele. Más szolgáltatásoktól eltérően ezek a szerhasználati problémák ártalmait csökkentő és pszicho-szociális támogatást, életviteli tanácsadást nyújtó programok könnyen elérhetők. Az ellátás során nincsenek szigorú elvárások, terápiás szerződések, nem követelmény az absztinencia, nem feltétel a betegbiztosítás (TAJ-kártya), a szolgáltatást igénybevevő akár nevének (adatainak) közlése nélkül is kaphat segítséget.

A Rév Szolgálat indulása óta működtet alacsonyküszöbű ellátásokat, mely az alább részletezett programelemekből áll.

- A. Partiszervíz, megkereső program
- B. Drop in („Toppanj be”) szolgáltatás
- C. Tücsere szolgáltatás

A. Megkereső program és partiszervíz**32 alkalom / 2059 kontakt**

A megkereső tevékenységek célja, hogy felkutassuk és ellátásba vonjuk azokat a szerhasználókat, akik az ellátórendszerrel még nem kerültek kapcsolatba, illetve elérjük azokat a veszélyeztetett csoportokat, akik városunkban szerhasználat szempontjából potenciális veszélynek vannak kitéve. A megkereső munka során szórakozóhelyeken, közterületeken, oktatási intézmények külterületein alakítottunk ki kontaktot az érintettekkel annak érdekében, hogy felkutassuk és ellátásba vonjuk azokat a csellengő, veszélyeztetett, vagy szerhasználó fiatalokat, akik az ellátórendszerrel még nem kerültek kapcsolatba. Ennek érdekében munkatársaink aktív utcai megkereső munkát végeznek, partner intézményekkel

tartják a kapcsolatot, rendezvényeken vannak jelen, ártalomcsökkentő információs anyagokat helyeznek ki frekventált szórakozóhelyeken, illetve juttatnak el különböző szociális, oktatási intézményekbe, ifjúsági közösségi terekbe.

A megkereső és partiszervíz célcsoportja a 14-25 év közötti korosztály. Körükben leginkább az alkohol, a dohányzás, az amfetamin származékok és a designer drogok használata jellemző. A klasszikus szerek (pl. heroin) teljesen eltűntek a piacról.

A biztonságosabb szórakozás, kockázatmentesebb szerhasználat népszerűsítése, valamint az esetlegesen előforduló krízishelyzetek kezelése érdekében partiszervíz szolgáltatást biztosítunk szórakozóhelyeken, kocsmákban, és fesztiválokon. Célunk a kapcsolatteremtés, az ártalomcsökkentés és az edukáció. 2017-ben a város szórakozóhelyein Teke, Séd Söröző, Magyar Söröző, Street Car Pub és egyéb rendezvényeken Nyárnyitó buli a Polippal, Paks Város Napja, Csörge-tavi Rockfesztivál, valamint az OZORA Fesztiválon nyújtottak partiszervíz szolgáltatást munkatársaink és önkénteseink.



Emellett bemutattuk szolgáltatásunkat a Prevenációs Palettán, a Gyakorló Általános Iskola Egészségvetén, a Babits Mihály Kulturális Központban megrendezett pályaválasztási kiállításon, valamint az Állampolgári Részvétel Hete programjaihoz kapcsolódóan.

A tavalyi évben, májusban önkénteseknek felkészítő tréninget tartottunk, melynek eredményeként 2017-ben 4 fő önkéntesünk 120 órában segítette munkánkat legfőképpen a megkereső munkában, és a partiszervíz szolgáltatásban.

Drogszemétyűjtés

A közterületi szerhasználat során keletkezett drogszemét begyűjtését, ártalmatlanítását heti rendszerességgel végzik az alacsonyküszöbű ellátásban dolgozó kollégák. Tapasztalataik alapján folyamatosan aktualizáljuk Szekszárd város drogtérképét.

A „fertőzött” helyeken rendszeresen, nagyobb mennyiségben találtak tipliket, csikkeket, alufóliát, és műanyag tasakokat, amelyek designer drogok használatára utalnak. Használt tűt és fecskendőt két alkalommal találtak.

B. Drop In („Toppanj be”) szolgáltatás**410** esetalkalom – **30** fő

A programelem szolgáltatásait egy külön erre a célra kialakított helységben vehetik igénybe a kliensek. A szolgáltatás klienseink aktuális és sokszor alapvető szükségleteire (éhség, kialvatlanság, rosszullét, emberi kapcsolatok beszűkültsége stb.) reagál, erre szolgál a pihenési, józanodási lehetőség, a családdal való kapcsolattartás segítése.

Klienseink – akik jellemzően designer drog használók – a szerhasználattal (rosszullét miatti ijedség, szorongás, pszichés problémák, családi és kapcsolati konfliktusok) és egyéb szociális problémával (lakhatás, munka hiánya) kapcsolatos tanácsadást vettek igénybe, összesen 30 kliens (ebből 21 fő új), 410 esetalkalommal. 2017-ben is biztosítottunk Hepatitis B,C, illetve HIV szűrést, ezt 1 fő vette igénybe.

A Flórián utcai telephely belső felújítását (vizesedés megállítása, belső festés), és külső vakolását pályázati forrásokból valósítottuk meg 2017-ben.

C. Tűcsere szolgáltatás**725** db kiadott – **505** db visszahozott

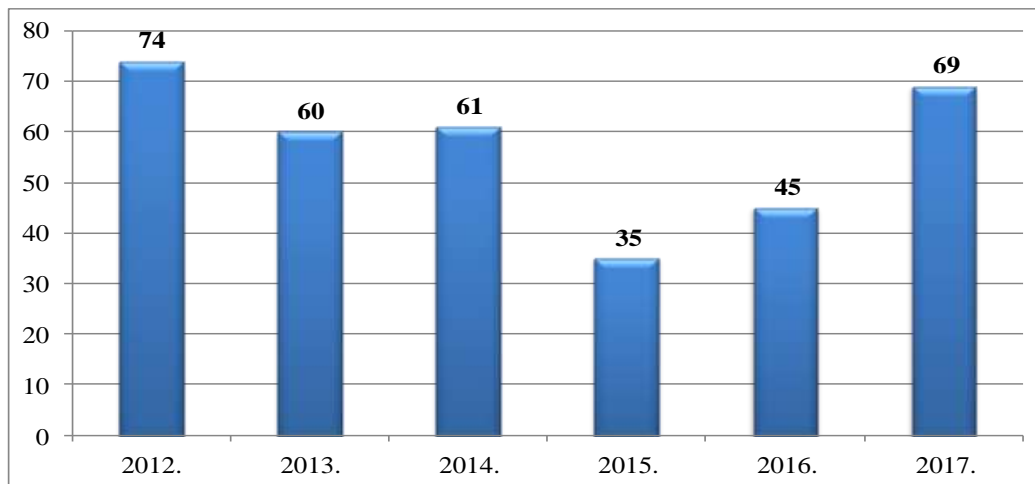
A tűcsere szolgáltatás az egyik legfontosabb ártalomcsökkentő eszközt jelenti a kábítószer probléma kezelésének területén, amely segíthet a Hepatitis C (HCV), illetve a HIV vírus terjedésének megakadályozásában és megelőzésében az injektáló szerhasználók körében, így védve a nem szerhasználó populációt is a fertőzések továbbterjedésétől.

2017. évben 51 alkalommal bonyolítottunk tűcserét, melynek során 5 fő számára 725 db steril eszközt adtunk ki és 505 db használt tűt és fecskendőt hoztak vissza, a cserearány 70 %.

Az ellátáshoz kapcsolódóan szóróanyagot készítettünk 5000 példányban. Az ártalomcsökkentés kapcsán az érintett szervezetek, szórakozóhelyek számára 2017. március 1-jén „Ártalomcsökkentés/Szerhasználat/Prevenció” címmel műhelykonferenciát szerveztünk.

**4. MEGELŐZŐ-FELVILÁGOSÍTÓ SZOLGÁLTATÁS****69 FŐ / 680 ESETALKALOM**

2017-ben összesen 69 fő vett részt az elterelésben. Ez szám, az egy évvel ezelőtti, 2016-os adathoz képest 24 fővel emelkedett.

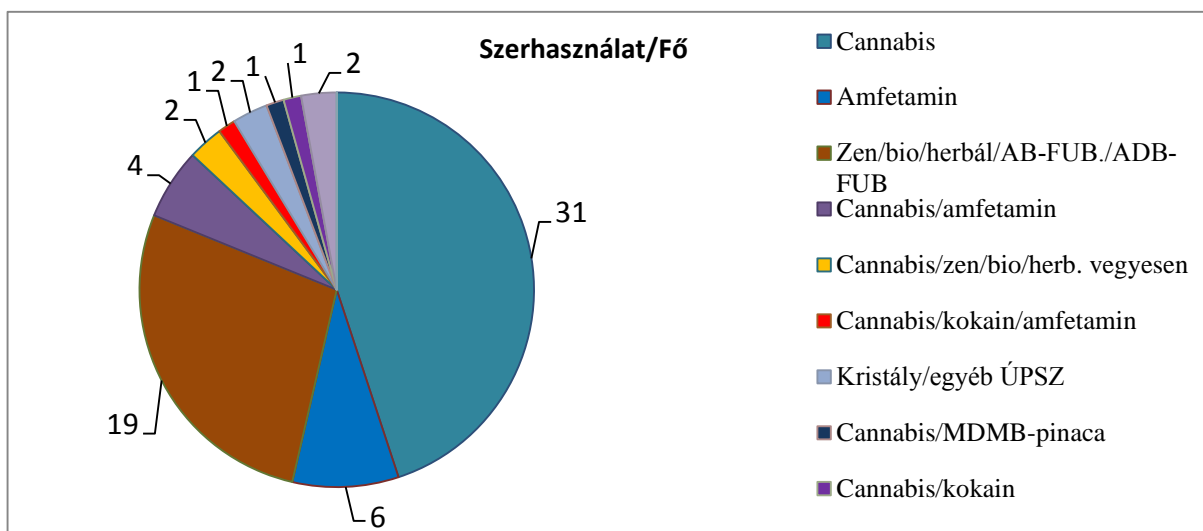


7. ábra Az elterelésben az elterelésben résztvevők számának alakulása 2012 és 2017 között

A megelőző-felvilágosító szolgáltatáshoz kapcsolódó esetalkalmak száma: 680.

Szerhasználat megoszlása

Az eltereltek körében a klasszikus szerek közül a cannabis, amfetamin és kokainfogyasztás, valamint ezek kombinációja, illetve az új pszichoaktív szerek közül az AB-Fubicana, ADB-Fubicana, MDMB-pinaca fogyasztása volt a legjellemzőbb. Feltűnő volt a kombinált szerhasználat, vagyis, hogy egynél több illegális szer használata miatt indult eljárás, ez az eltereltek 22%-át érintette.



8. ábra Az elterelésben az elterelésben résztvevők számának alakulása 2012 és 2017 között

A 8. ábra szerinti kördiagramon a szerhasználat megoszlását lehet látni. Továbbra is megfigyelhető a klasszikus szerek „reneszánsza”, az eltereltek 62,3%-a ezeket, vagy ezek kombinációit fogyasztotta. A 30 évesnél idősebb korosztály jellemzően nem az új pszichoaktív szereket használta. A zen/herbál/biofű néven futó új pszichoaktív szerek

használata jellemzően a bizonytalanabb egzisztenciájú, fiatalabb szerhasználók között volt megfigyelhető, ők könnyebben és olcsóbban jutottak ezekhez az anyagokhoz.

Büntetőügyek tekintetében

26 főnek volt garázdaság, okirathamisítás, betörés, lopás, csalás, súlyos testi sértés, költségvetési csalás, zsarolás miatt büntetőügye. További 7 főnek közlekedési szabálysértése: gyorsrajtás és bódult állapotban vezetés ügye volt. Összesen tehát 33 főnek (az eltereltek ~48%-a!) volt valamilyen összeütközése a törvénnyel. 14 fő kapott ítéletet, letöltendő, ill. felfüggesztett büntetést, előzetes fogvatartást.

Az eltereltek 13%-a, 9 fő, ismételt alkalommal vett részt az elterelésben.

III. CSOPORTOKKAL VÉGZETT MUNKA

Korai kezelésbe vételt elősegítő programok

Információnyújtás, felvilágosító szolgáltatások keretén belül 2017 folyamán két alkalommal (tavaszi, majd az őszi félévben) tartottunk előadást a Gyakorló Általános Iskola 7. és 8. évfolyamának, ezzel összesen 250 főt értünk el.

A pszicho-szociális intervenció a kihelyezett tanácsadás fő szolgáltatási eleme, melynek során a veszélyeztetett, vagy szerhasználó fiatalok számára rövid konzultációs lehetőséget, információs, ártalomcsökkentő és felvilágosító (pl. Szerek és veszélyeik, segítő intézmények elérése) szolgáltatásokat biztosítunk. A Bezerédj Szakképző Iskolában és a Kolping Szakképző Iskolában összesen 14 diákkal kerültünk kapcsolatba, akik átlagosan 1-3 alkalommal vették igénybe szolgáltatásunkat, összesen 20 esetalkalommal.

Kompetencia-fejlesztő csoportfoglalkozások

Az ellátást igénybevevők kompetenciáinak (személyes-, kognitív- és szociális kompetencia) megerősítése, fejlesztése, valamint a közösségélmény kialakítása, közösségépítés céljából vezettük az alábbi csoportfoglalkozásokat 2017-ben is:

- Hétkezdő fórum: 26 alkalom/154 esetalkalom, 22 fő bevonásával
- Tematikus csoportok: 8 alkalom/ 48 esetalkalom, 33 fő bevonásával
- Ünnepváró kreatív csoport: 1 alkalom/ 5 fő bevonásával
- Filmklub: 5 alkalom/29 esetalkalom, 12 fő bevonásával

Munkaterápiás elemeket tartalmazó kompetenciafejlesztő foglalkozások

- Udvar-/kertrendezés. 6 alkalom/ 25 esetalkalom, 12 fő bevonásával

Az év második felétől a csoportfoglalkozások száma visszaesett, az alapellátást igénybevevő klienseink számának csökkenése, valamint szükségleteik változása miatt.

Jellemzően több segítő beszélgetést igényeltek egészségügyi és mentális állapotuk rosszabbodása miatt, nehezen voltak bevonhatóak csoportos foglalkozásokba.

Hozzá tartozói csoport

A csoport célja a család megküzdő kapacitásának fejlesztése, valamint a családi kapcsolatok helyreállítása, a fejlődési ciklusváltáson való átsegítés, és krízis-támogatás. 2017-ben 11 alkalommal tartottunk csoportfoglalkozást, összesen 43 esetalkalom.

Delegáló csoport

A közösségi ellátásban dolgozó szociális munkások Pszichiátriai Osztályos csoportja a kapcsolatfelvétel érdekében 2017-ben 41 csoportfoglalkozást tartottak, amely 229 esetalkalmat 70 fő elérését jelenti.

Szabadidős csoportok

Összesen 75 alkalom / 253 esetalkalom az alábbi bontásban:

- Fincsi klub: 16 alkalom / 101 esetalkalom
- Kreatív játék csoport 16 alkalom / 29 esetalkalom

Egyedi festési technika mentén vezetett csoportfoglalkozás, ahol a kliensek az olajfestéssel ismerkedhetnek meg.

- Sportklub: 43 alkalom / 123 esetalkalom

Sakk, csocsó, és ping-pong sportprogramjaink keretében tudásukat is összemérhették klienseink.

Nagyobb rendezvényeink

Az elmúlt években hagyományteremtő szándékkal indított három nagy rendezvényünket idén is megtartottuk. A húsvéti, karácsonyi ünnepségen, és a nyílt napon 34 esetalkalmat regisztráltunk.

Kirándulások és intézménylátogatások

Klienseknek kirándulást szerveztünk Sötétvölgy Tengelic, Szálka-Grábócra, melyen 16 fő (esetalkalom) vett részt.

IV. EGYÉB SZAKMAI PROGRAMOK, VÁLTOZÁSOK

„Lépésben szertelenül 3.0” Gyalogtúra a Kábítószer-ellenes Világnap alkalmából

A „Lépésben szertelenül” gyalogtúrát 2017. június 23-án a RÉV Szenvedélybeteg-segítő Szolgálat Szekszárd, Munkácsy u. 7/a. épületétől indulva a szekszárdi dombság túraútvonalán tartottuk.

A világnap alkalmával szervezett gyalogtúra tágabb célja volt, hogy érzékenyítsük a lakosságot, a résztvevőket, kísérőket a kábítószer probléma társadalmi felelőssége iránt, valamint erősítsük az összefogást a különböző területeken dolgozó szakemberek között.

Konkrét célunk volt, hogy a szabadidő eltöltésének alternatívájaként értelmes, élményt adó programot kínáljunk elsősorban a szerhasználat szempontjából veszélyeztetett (pl. gyermekotthonban élő gyermekek, védelembe vétel alatt lévő gyermekek) családok, fiatalok számára.

Hasonlóan a korábbi évekhez a túrák szervezéséhez és lebonyolításához a szekszárdi Fehérlófia Sport Egyesület, a FITT Fitness Egyesület, a Gemenc Természetvédelmi és Sport Egyesület, az Ifjúsági Unió, és a Természetbarát Szövetség-kórház Sport Egyesület önkénteseit kértük fel. 2017-ben a Humán Szolgáltató Központot is bevontuk a szervezők körébe, mint szabadidő szervezéssel, ill. a veszélyeztetett fiatalokkal foglalkozó gyermekvédelmi intézmény.

A túra során a nevezett csapatok különböző állomásokon próbálhatták ki ügyességüket, leleményességüket, ismereteiket, tájokozódási képességüket. Így a gyalogtúra egyben jelképezte a szerhasználatból való felépülés folyamatát is, mivel az absztinencia elérése is állomásokból, próbatételekből, nehézségek leküzdéséből, és sikerek megéléséből áll.

A túra sikerét a résztvevők száma is jelzi. Az elmúlt évekhez hasonlóan részben magánszemélyek és családok, ill. a kormányhivatal intézményei, és az SZMJV Polgármesteri Hivatal, valamint civil szervezetek csapatai és képviselői neveztek be, összesen 68 fő vett részt a gyalogtúrán.

A túra után az együttműködő partnereknek megköszönve eddigi munkájukat, meghívtuk őket a RÉV udvarára egy vacsorára.

A túráról promóciós kisfilm készült, melyet a Youtube oldalán az alábbi linken érhető el: <https://www.youtube.com/watch?v=aB78jBXsNo>

Prevenációs Palettán való részvétel

A 2017. március 20-án megrendezett Prevenációs Paletta drogprevenációs börzén Szolgálatunk standot állított fel, valamint két work shop vezetését vállalta. A KEF decemberben megjelent kiadványába öt kolléga írt cikket.

Szekszárd, 2018. június 11.

Kálóczi Andrea
intézményvezető